

التنبؤ بالتصرف الميداني بدلالة أهم المهارات النفسية و القدرات العقلية للاعبى خط الدفاع لأندية دوري النخبة بكرة القدم

أ.م.د. علي حسين هاشم
كلية التربية الرياضية جامعة القادسية

حيدر عباس عطية
كلية التربية الرياضية جامعة القادسية

استلام البحث: ٢٠١٣/١١/٣

قبول النشر: ٢٠١٣/١١/٢٦

ملخص البحث

تعد لعبة كرة القدم من الألعاب الشعبية المشهورة في العالم التي استقطبت اهتمام الكثير من الممارسين والمشاهدين وهذا ما يميزها عن باقي الألعاب الرياضية ونتيجة التطورات التي طرأت على هذه اللعبة فقد زاد اهتمام المعنيين بها . ولعل أهم ما يميزها هو تفاعلها مع الكثير من العلوم النظرية والتطبيقية ومنها الجانب النفسي والجانب العقلي اللذان يرتبطان ارتباطاً وثيقاً بها وذلك للوقت الطويل الذي تستغرقه المباراة والمساحة الكبيرة وهذا ما يجعلها تتطلب الكثير من الحركات والتصرف السليم. ويعد التصرف الميداني جانباً مهماً في المباراة وهو من أهم الأمور التي يجب ان يهتم بها المدرب واللاعبين لما له من تأثير على مستوى الفريق وكذلك على نتيجة المباراة كما يعد الجانب النفسي والجانب العقلي من اهم المتغيرات التي يجب دراستها لمعرفة مستوى التصرف الميداني..

ومن هنا تتجلى أهمية البحث في كون الباحثان يسعيان الى توفير بيانات عن تصرف اللاعبين في الميدان بدلالة أهم المهارات النفسية والقدرات العقلية حسب خطوط اللعب للاعبى كرة القدم.

اما مشكلة البحث:

تكمن مشكلة البحث من خلال التساؤل التالي: ((ما هي أهم المهارات النفسية والقدرات العقلية التي تؤثر في التصرف الميداني والتي يمكن من خلالها التنبؤ به للاعبى دوري النخبة بكرة القدم)).

أهداف البحث :

يهدف البحث الى :

١- التعرف على العلاقة بين التصرف الميداني وأهم المهارات النفسية والقدرات العقلية للاعبى خط الدفاع لأندية دوري النخبة بكرة القدم.

٢- التنبؤ بالتصرف الميداني بدلالة أهم المهارات النفسية و القدرات العقلية للاعبى خط الدفاع لأندية دوري النخبة بكرة القدم.

٣- التعرف على نسبة مساهمة أهم المهارات النفسية والقدرات العقلية بالتصرف الميداني العقلية للاعبى خط الدفاع لأندية دوري النخبة بكرة القدم.

فروض البحث:

١- توجد علاقة ذات دلالة معنوية بين التصرف الميداني وأهم المهارات النفسية والقدرات العقلية للاعبى خط الدفاع لأندية دوري النخبة بكرة القدم.

٢- يمكن التنبؤ بالتصرف الميداني بدلالة أهم المهارات النفسية والقدرات العقلية للاعبى خط الدفاع لأندية دوري النخبة بكرة القدم.

٣- هناك نسب مساهمة متباينة لأهم المهارات النفسية والقدرات العقلية بالتصرف الميداني العقلية للاعبى خط الدفاع لأندية دوري النخبة بكرة القدم.

أما الفصل الثالث : حدد الباحثان مجتمع البحث وهم لاعبو دوري النخبة العراقي بكرة القدم للموسم الرياضي ٢٠١٢-٢٠١٣ والبالغ عددهم (١٨٠) لاعب خط دفاع موزعون على (١٨) نادياً اما عينة البحث فقد اختارها الباحث بصورة عشوائية (القرعة) وبلغت (٩٠)

لاعباً وهي تشكل نسبة (٥٠%) موزعون على (٩) أندية وهي (أربيل، القوة الجوية، كربلاء، النجف، نفط الوسط، الزوراء، دهوك، الميناء، الطلبة) حيث اعتمد الباحثان على (١٠) لاعب لخط الدفاع من كل فريق وذلك لوجود بعض حالات الإصابة في الأندية المشمولة بالبحث وكذلك وجود لاعبين من دولة أخرى لا تتكلم العربية وهناك بعض اللاعبين متغيبين لارتباطهم بالمنتخب الوطني، واعتمد الباحثان في عمله على مجموعة من الأدوات والأجهزة والوسائل المستخدمة بالبحث وقام بتحديد متغيرات الدراسة عن طريق الخبراء والمختصين وكذلك بناء مقياس التصرف الميداني وبعده قام بتنفيذ التجربة الاستطلاعية لمعرفة المعوقات والسلبيات التي تواجه الباحثان أثناء القيام بالتجربة الرئيسية، واستعان بمجموعة من الوسائل الإحصائية مستخدماً الحقيبة الإحصائية (SPSS) للحصول على نتائج البحث.

أما الفصل الرابع فقد اشتمل على عرض النتائج وتحليلها ومناقشتها بشكل علمي لتحقيق أهداف البحث وصولاً للنتائج العلمية .

أما الفصل الخامس

الاستنتاجات والتوصيات :

الاستنتاجات :

بعد عرض وتحليل ومناقشة النتائج توصل الباحثان الى الاستنتاجات التالية :

١- وجود علاقة ارتباط معنوية بين المتغيرين المستقلين (تركيز الانتباه ، الإدراك الحس-حركي) والمتغير التابع التصرف الميداني و بناء معادلة تنبؤي للتصرف الميداني بدلاله هذه المتغيرات المستقلة.

التوصيات:

على وفق ما تقدم يمكن للباحثان ان يوصيان بالتوصيات التالية:

١- ضرورة التركيز على المتغيرين (تركيز الانتباه ، الإدراك الحس-حركي) أثناء تدريب خط الدفاع.

٢- يوصي الباحث بإجراء بحوث ودراسات أخرى تنبؤية بدلالات أخرى لمتغيرات لم يتطرق إليها الباحث في بحثه.

٣- يوصي الباحث بتعميم نتائج هذا البحث للعاملين في حقل تدريب أندية دوري النخبة العراقي بكرة القدم للاستفادة منها في تحديد العلاقات التي ظهرت في هذه الدراسة للتنبؤ بالتصرف الميداني.

Abstract

Predictable in Terms of the Most Important Act in the Field of Mental Skills and Mental Capacity of the Players Line of Defense for the Elite League Football Clubs

Assistant. Pro. Dr. Ali Hussein Hashem

Haider Abbas Attia

The game of football in the world-famous popular games which attracted the attention of a lot of practitioners and audiences and this is what distinguishes it from the rest of the sports and as a result of the developments that have occurred on this game has increased the attention of those concerned.

Perhaps the most important and what distinguishes it is the interaction with a lot of theoretical and applied sciences, including the psychological aspect of the mental side and two are inextricably linked and that the long time it takes for the game and the large space and this is what makes it requires a lot of movements and proper disposition.

The field disposition of an important aspect of the game, one of the most important things that should be of interest to the coach and players because of its influence on the team level, as well as on the outcome of the game is also the psychological aspect and mental aspect of the most important variables that must be studied to determine the level of the field to act ..

Hence the importance of research in the fact that the researchers is seeking to provide data on the behavior of players in the field in terms of the most important psychological skills and mental capacity of the lines by playing soccer players.

The research problem:

The problem with searching through it had to the following: ((What is the most important psychological skills and mental abilities that affect the disposition of the field and in which they can predict the elite league for football players)).

Research objectives:**The Research Aims to:**

- 1- identify the relationship between the field and the most important act of mental skills and mental capacity of the players line of defense for the Elite League football clubs.
- 2-predict the field to act in terms of the most important psychological skills and mental capacity of the players mental line of defense for the Elite League football clubs.
- 3-Identify the percentage contribution of the most important psychological skills and mental capacity to act in the field of mental players line of defense for the Premier League football clubs.

Research hypotheses:

- 1- There are significant differences between the field and the most important act of mental skills and mental capacity of the players mental line of defense for the Elite League club football relationship.
- 2- predictable in terms of the most important act in the field of mental skills and mental capacity of the players mental line of defense of the Premier League football clubs.
- 3- There are varying contribution to the most important ratios psychological skills and mental capacity to act in the field of mental players line of defense for the Elite League football clubs.

The Third Chapter :

Select the researchers discussed the community they are players exert Iraqi Elite League football for the sports season 2012-2013 totaling (180) player line of defense is dispersed over (18) Nadia either the research sample was chosen by the researchers randomly (lottery) and amounted to (90) for the player they constitute ratio (50%) are distributed (9) clubs, namely, (Erbil, air Force, Karbala, Najaf, the center of oil, Zora, Dohuk, the port, the students) where the researchers relied on (10) Defender line of every team because there are some cases in clubs covered by the research, as well as the presence of players from another state that does not speak Arabic and there are some players absent due to their national team, and adopted a researchers at work on a range of tools and devices and methods used in research and has identified variables of the study by experts and specialists, as well as the construction field disposition scale and after the implementation of the exploratory experiment to find out the obstacles and negatives facing the researchers while conducting the experiment Home, and hired a set of statistical methods using statistical pouch (SPSS) to get search results.

The fourth: quarter has been included to display the results analyzed and discussed in a scientific manner to achieve the objectives of the search and access to scientific results.

The fifth chapter:**Conclusions and Recommendations:****Conclusions:**

After the presentation and analysis of the results and discuss the researcher to the following **conclusions:**

- 1- The existence of a significant correlation between the two independent variables relationship (concentration of attention, cognitive-kinesthetic sense) and the dependent variable field disposition and building a predictive equation for field behavior in terms of these independent variables.

Recommendations:

According to what can be offered to the researchers recommends that the following recommendations:

- 1- The need to focus on two variables ((concentration of attention, cognitive-kinesthetic sense) during a training line of defense.
- 2- The researcher recommends conducting studies and other predictive variables other connotations for Research researcher did not mention it in his research.
- 3-The researcher recommends circulate the results of this research for workers in the training of the Iraqi elite clubs League football field for use in determining the relationships that emerged in this study to predict the field of acting.

١- التعريف بالبحث :**١-١ مقدمة البحث وأهميته :**

اللاعبين بالذكاء والتصور الجيد للخبرات السابقة وتركيز عالٍ يجعل من اللاعب يحسن التصرف في الملعب ،فالتصرف الميداني يحتاج الى حسن التعامل مع الكرة ومع اللاعبين الآخرين في أي وقت يستلم اللاعب بها الكرة وتحركاته في الميدان طول وقت المباراة وهذا يتطلب درجة عالية من المهارات النفسية والقدرات العقلية وبعد التصرف الميداني جانباً مهماً في المباراة وهو من احد أهم الأمور التي يجب ان يهتم بها المدرب واللاعبين لما له من تأثير على مستوى الفريق وكذلك على نتيجة المباراة كما يعد الجانب النفسي والجانب العقلي من أهم المتغيرات التي يجب دراستها لمعرفة مستوى التصرف الميداني ومن هنا تتجلى أهمية البحث في كون الباحث يسعى الى توفير بيانات عن تصرف اللاعبين في الميدان بدلالة أهم المهارات النفسية والقدرات العقلية لخط الدفاع للاعبين كرة القدم.

والعكس صحيح وفي بعض الأحيان يحدث خلل في تنظيم الفريق يؤدي الى اخذ الأماكن الغير صحيحة في الملعب او مراقبة لاعبين غير مؤثرين في ذلك الموقف وان ذلك ربما يعود الى بعض المهارات النفسية والقدرات العقلية التي تساهم في تحسين أداء اللاعب في الملعب وهنا تكمن مشكلة البحث من خلال التساؤل التالي : ((ما هي أهم المهارات النفسية والقدرات العقلية التي تؤثر في التصرف الميداني والتي يمكن من خلالها التنبؤ به للاعبين دوري النخبة بكرة القدم))

٣- التعرف على نسبة مساهمة أهم المهارات النفسية والقدرات العقلية بالتصرف الميداني للاعبين خط الدفاع لأندية دوري النخبة بكرة القدم.

٢- يمكن التنبؤ بالتصرف الميداني بدلالة أهم المهارات النفسية والقدرات العقلية للاعبين خط الدفاع لأندية دوري النخبة بكرة القدم.

٣- هناك نسب مساهمة متباينة لأهم المهارات النفسية والقدرات العقلية بالتصرف الميداني للاعبين خط الدفاع لأندية دوري النخبة بكرة القدم.

تعد لعبة كرة القدم من الألعاب الشعبية المشهورة في العالم التي استقطبت اهتمام الكثير من الممارسين والمشاهدين ولعل أهم ما يميزها هو تفاعلها مع الكثير من العلوم النظرية والتطبيقية ومنها الجانب النفسي والجانب العقلي اللذان يرتبطان ارتباطاً وثيقاً بها وذلك للوقت الطويل الذي تستغرقه المباراة والمساحة الكبيرة وهذا ما يجعلها تتطلب الكثير من الحركات والتصرف السليم ، فلاعب كرة القدم يحتاج الى مهارات نفسية وقدرات عقلية لكي يستطيع الأداء بصورة صحيحة وبالمستوى المطلوب اذ يهتم علم النفس بدراسة سلوك الفرد وتصرفه أثناء الأداء الرياضي وكذلك تخفيف العبء النفسي الواقع على اللاعب وما يتعرض له من ضغوط نفسية من قبل المشجعين ونتيجة المباراة أما القدرات العقلية فهي مقدره الفرد على انجاز عمل ما او مهارة معينة فيجب ان يتمتع

١-٢ مشكلة البحث :

من خلال اطلاع الباحثان على المصادر العلمية ومن خلال المقابلات التي أجراها الباحثان مع المدربين والخبراء والمختصين لاحظ ان لاعب كرة يتعرض لمواقف عديدة قد يكون البعض منها غير متوقع نتيجة لضغوط المباراة او المنافس او الخلل في التنظيم وان بعض اللاعبين لا يستطيعون التصرف بصورة جيدة مع الموقف المطلوب فنلاحظ ان اللاعب يقوم بتسديد الكرة على المرمى في حين يكون الأفضل لو قام بمناولة الكرة الى الزميل

١-٣ أهداف البحث :

١- التعرف على العلاقة بين التصرف الميداني وأهم المهارات النفسية والقدرات العقلية للاعبين خط الدفاع لأندية دوري النخبة بكرة القدم.

٢- التنبؤ بالتصرف الميداني بدلالة أهم المهارات النفسية والقدرات العقلية للاعبين خط الدفاع لأندية دوري النخبة بكرة القدم.

١-٤ فروض البحث :

١- توجد علاقة ذات دلالة معنوية بين التصرف الميداني وأهم المهارات النفسية والقدرات العقلية للاعبين خط الدفاع لأندية دوري النخبة بكرة القدم.

١-٥ مجالات البحث :

١-٥-١ المجال البشري : لاعبو دوري النخبة بكرة القدم للموسم الرياضي ٢٠١٢-٢٠١٣ .

١-٥-٢ المجال المكاني : ملاعب دوري النخبة بكرة القدم .

١-٥-٣ المجال الزمني : ٢٠١٢/١١/١ - ٢٠١٣/٨/١ .

٢- الدراسات النظرية :

١-٢ تركيز الانتباه :

المثير ، فالرياضي يمكنه ان يرى مجموعة من المتفرجين ويستطيع ان يدرك هذه المجموعة من بعيد وكذلك بالنسبة للكرة او اي أداة او حالة رياضية.^(٤)

الإحساس: يحدث الإحساس عندما تتأثر أعضاء الحس بالمنبهات الخارجية أو الداخلية التي تترك أثراً فسيولوجية فيها، وعندها يحس الكائن بالاشياء ، ويطلع على العالم الخارجي والعالم الداخلي.^(٥)

يعد الإدراك الحس- حركي ذا أهمية كبيرة في مجالات الحياة المختلفة وذلك لأهميته في جميع حركات التوافق وهذا الحس يسمى بالحس حركي أو بالإثارة الاستقبالية الذاتية وهو يعني الإحساس الذي يعطينا القدرة على إدراك وضع الجسم وأعضائه في الفراغ لدرجة انه يمكننا معرفة مسببات الحركة بدون استعمال حواسنا الخمس فهو يرجع أحيانا إلى الإحساس العضلي أو ما يسمى بالحاسة السادسة.^(٦)

والإدراك الحس الحركي يمكن الفرد الرياضي من التمييز بين الأدوات التي تناسبه والتي لا تناسبه ، وتبرز أهمية الإدراك الحس حركي في مجال النشاط الرياضي بالتنفيذ الناجح للمهارات الحركية المعقدة والتي تحتاج إلى مقدار معين من القوة فضلا عن ذلك فان تحديد العلاقات الزمانية في العمل الحركي وتناسق الحركات المختلفة يعد من عمليات الإدراك المعقدة ، وهذا يعتمد على التنسيق الدقيق في نقل العضلات وارتخائها ، ومثال ذلك في حركة الخطوات وتكرارها.^(٧)

يعد الانتباه من المهارات النفسية الهامة للأداء الناجح للمهارات الرياضية، فالأداء العالي للمهارات لا يصلها الرياضي إلا عندما يوجه كامل انتباهه الى عملية أدائه للمهارات دون الانتباه لشيء آخر، حيث يلعب الانتباه دوراً هاماً وكبيراً في السلوك الحركي للإنسان، وفي انفعالاته المختلفة ، لذلك تشتت الانتباه له تأثير سلبي على الأداء، فعندما يوجه الرياضي انتباهه الى المهارات، ويكون في حالة نفسية انفعالية ايجابية سيتمكن من أداء أفضل المستويات التي تسمح به قدراته البدنية.^(١) ويعرف تركيز الانتباه على انه " القدرة على تثبيت الانتباه على مثير مختار لفترة من الزمن فعندما يكون مثير معين في بؤرة الانتباه مما يعني ان انتباه الفرد مركزا عليها خلال لحظة معينة" ^(٢) " تعد هذه الصفة من أهم مظاهر الانتباه ان يلعب دورا مهما في الوصول إلى المستويات العليا في الأداء الحركي لما له من تأثير على المسار الحركي عند أداء مهارة معينة وبالتالي فأن عدم وجوده يؤدي إلى عدم الدقة والإتقان فضلا عن عدم الوضوح للجوانب الفنية لأجزاء هذه المهارة أو الأداء الحركي".^(٣)

يرى الباحثان تركيز الانتباه هو "تضييق انتباه اللاعب وحصره في مجال واحد لأدراك الموقف المطلوب حيث ان اللاعب الذي يركز انتباهه نحو المرمى للتسديد عليه سوف يكون احتمالية تسجيل الهدف موجودة"

٢-٢ الإدراك الحس - حركي :

الإدراك : يعني البحث في قدرة الإنسان على اختيار نواحي معينة في حالة المثير واكتشاف التشابه بين أنماط المثيرات المختلفة ولعل ابرز السمات الخاصة لعمليات المعلومات عند الإنسان هي قدرته على الاستجابة لأنماط والعلاقات بغض النظر عن حجم

٤- نجاح مهدي شلش: التعلم والتطور الحركي للمهارات الرياضية، ط١، الأيك

للتصميم والطباعة، بغداد ، ٢٠١١، ص١٨٣ .

٥- جنان سعيد الرحو: أساسيات في علم النفس،

ط١، بيروت، ٢٠٠٥، ص١١٥ .

٦- عمرو حسن حنفي السكري : دراسة تحليلية للعلاقة بين قدرات الحس-

حركي والأداء في رياضة المبارزة ، رسالة دكتوراه غير منشوره ، كلية التربية

الرياضية للبنين ، جامعة حلوان ، ١٩٩٠ ، ص١٤ .

٧- قاسم حسن حسين : علم النفس الرياضي ، الموصل ، مطابع التعليم

العالي والبحث العلمي ، ١٩٩٠ ، ص١٠٨ .

١- صالح عبدالله الزعبي، ماجد محمد الخياط : علم النفس الرياضي، ط١،

عمان دار الراهة للنشر والتوزيع، ٢٠١١، ص١٢٥ .

٢- أسامة كامل راتب : مصدر سبق ذكره، ٢٠٠٠، ص٢٧٢ .

٣- أبو العلا احمد ، وآخرون : انتقاء الموهوبين في المجال الرياضي ، القاهرة

، عالم الكتب، ١٩٨٦، ص٧٤ .

٢-٣ المهارات الأساسية الخاصة بخط الدفاع :

١-الوقفة الدفاعية :

وتعني وقوف اللاعب المدافع بين الكرة ومرمى اللاعب المدافع أو المتحرك باتجاه الفراغ والذي يحتمل وصول الكرة إليه ، والوقفة الدفاعية تعد حجر الزاوية في الدفاع الفردي الجيد ، كونها تتيح للاعب المدافع حرية الحركة والدوران والقطع كما تسمح للاعب المدافع الانتقال للهجوم عند استحواذ زملائه على الكرة. (١)

٢- التغطية :

تعد التغطية من الوسائل الأساسية في الدفاع لاستخدامها في اغلب وقت المباراة ، والمقصود بالتغطية هو ان يقوم اللاعب المدافع بتغطية زميله عندما يكون اللاعب الخصم مهاجماً بالكرة ، فالتغطية إذن هي أساس الدفاع اذ ان تغطية اللاعب الخصم عن قرب وعدم فسح المجال له لاستقبال الكرة تؤثر عليه من الناحية المعنوية وتؤدي الى إرباكه وفقدان سيطرته وتصرفه بالكرة بصورة صحيحة. (٢)

هي تقديم المساعدة والمساندة للاعب المتحدي للخصم ، وقد يشارك أكثر من لاعب في عملية التغطية. (٣)

٣- منهجية البحث وإجراءاته الميدانية :

١-٣ منهج البحث :

استخدم الباحثان المنهج الوصفي بأسلوب العلاقات الارتباطية و الدراسات التنبؤية لملائمته مشكلة وطبيعة البحث .

٢-٣ مجتمع البحث وعينه :

حدد الباحثان مجتمع البحث وهم لاعبو دوري النخبة العراقي لكرة القدم للموسم الرياضي ٢٠١٢-٢٠١٣ والبالغ عددهم (١٨٠) لاعباً خط دفاع موزعون على (١٨) نادياً اما عينة البحث فقد اختارها الباحث بصورة عشوائية (القرعة) وبلغت (٩٠) لاعباً وهي تشكل نسبة (٥٠%) موزعون على (٩) أندية وهي (اربيل ، القوة الجوية ، كربلاء ، النجف ، نفط الوسط ، الزوراء ، دهوك ، الميناء ، الطلبة) حيث اعتمد الباحثان على (١٠) لاعبين لخط الدفاع من كل فريق وذلك لوجود بعض حالات

الإصابة في الأندية المشمولة بالبحث وكذلك وجود لاعبين من دولة أخرى لا تتكلم العربية وهناك بعض اللاعبين متغيبين لارتباطهم بالمنتخب الوطني

٣-٣ الأدوات والوسائل والأجهزة المستعملة في البحث:

٣-٣-١ الأدوات المستعملة بالبحث :

١- المصادر العربية والأجنبية .

٢- استمارات استبيان .

٣- المقابلات الشخصية .

٤- الاختبارات والمقاييس .

٥- الملاحظة .

٦- استمارات تفريغ البيانات .

٧- شبكة الانترنت .

٨- برامج تقنية إحصائية (حقيبة SPSS) .

٣-٣-٢ الوسائل والأجهزة المستعملة بالبحث :

١- ملاعب كرة قدم .

٢- كرات قدم .

٣- الحاسبة الالكترونية نوع (بنيتوم 4).

٤- ساعات توقيت الكترونية نوع (Casio).

٥- عصابة العينين.

٦- طباشير.

٧- شريط قياس .

٨- أقلام حبر وأقلام رصاص.

٩- فريق العمل المساعد.

٣-٣-٤ إجراءات البحث الرئيسية :

٣-٣-٤-١ مقياس التصرف الميداني :

لغرض قياس التصرف الميداني للاعب كرة القدم استخدم الباحثان مقياس التصرف الميداني المكون من (٤٤) موقف ملحق (١) وتكون بدائل الإجابة هي :

المدرج الثنائي (٢.١) ويعطى درجات (١،٢)

المدرج الثلاثي (٣،٢،١) يعطى درجات (١،٢،٣)

١- عادل تركي حسن وسلام صاحب جبار: كرة القدم تعليم- تدريب ، ط١، بغداد، مطبعة النخيل، ٢٠٠٩، ص٨٤.

٢- يوسف لازم كماش وآخرون : التدريس والتعليم الميداني في كرة القدم، ط١، بغداد، مطبعة النخيل، ٢٠٠٩، ص٢٢١.

٣- موفق أسعد محمود: الاختيارات والتكتيك في كرة القدم، ط٢، عمان، دار مجلة، ٢٠٠٩، ص١٩٤.

- الغرض من الاختبار : قياس قدرة الرياضي على الإحساس بالمسافة الأفقية الى الأمام وتقدير طول الخطوة المطلوبة منه بعد اخذ خطوة ركض اذ تدل دقة نقل القدم للمسافة المحددة أعلى ارتفاع لمستوى إدراك الحس - حركي من هذه الناحية.

- الأدوات : عصابة للعينين ، شريط للقياس . طباشير .
- مواصفات الأداء : يرسم خطان متوازيان بينهما مسافة (١٠٠سم) ويقف المختبر بحيث تكون إحدى قدميه قبل خط البداية (يفضل ان تكون قدم الارتكاز نفسها عند البدء بأخذ الخطوة ما قبل الأخيرة في أثناء القفز العالي) وتترك للمختبر فرصة تقدير المسافة بالنظر لفترة (٥ثانية) ثم تعصب عيناه ، ينقل المختبر وهو معصوب العينين بعد سماع الصافرة قدمه الى الأمام محاولاً تقدير المسافة المطلوبة ويؤخذ بنظر الاعتبار الخطوة المشابهة للقفز العالي

- الشروط : يكون الأداء والعيان معصوبتان .
- التسجيل : تحسب المسافة التي تبعد اقرب جزء من قدم الهبوط عن خط النهاية بصفة أخطاء في التقدير وهي تدل على نقص في قدرة الإدراك الحس - حركي وتتخذ أفضل محاولة من المحاولات الثلاث، أما وحدة القياس فهي (سم) .

٣-٤-٤ التجربة الاستطلاعية :

قام الباحثان بإجراء تجربة استطلاعية للاختبارات النفسية والعقلية على عينة مكونة من (٢٠) لاعباً من نادي النجف الرياضي وعلى ملعب نادي النجف في تمام الساعة الثالثة عصراً يوم الجمعة المصادف ٢٠١٣/٢/٢٢ وتم إجراء الاختبارات المستخدمة بالبحث وكان الهدف من التجربة الاستطلاعية :

١. معرفة الوقت اللازم لإجراء الاختبار .
٢. معرفة إمكانية فريق العمل المساعد .
٣. معرفة إمكانية الأدوات المستخدمة بالبحث .
٤. معرفة المعوقات والسلبيات التي سوف تواجه الباحث والوقوف على طرق حلها .
٥. الحصول على الأسس العلمية للاختبارات .

٣-٤-٢ المهارات النفسية والقدرات العقلية :

٣-٤-٣ توصيف اختبارات المهارات النفسية والقدرات العقلية :

٣-٤-٣-١ اختبار تركيز الانتباه (صممه دورثي

هارس وقام بتعريبه محمد حسن علاوي)

اختبار شبكة التركيز يستخدم لقياس قدرة اللاعب على تركيز انتباهه ومدة الاختبار دقيقة واحدة ويطلب من اللاعب ان يضع شرطة (/) على اكبر عدد ممكن من الأرقام التي تلي الرقم المعين الذي يحدده المدرب ويفضل ان يكون الرقم المحدد اقل من الرقم ٦٥ مع مراعاة ان تتابع الأرقام بصورة متتالية فمثلا عند تحديد رقم البدء بالرقم ١٧ فينبغي على اللاعب ان يقوم بوضع شرطة (/) على الرقم ١٨ ثم الرقم ١٩ ثم الرقم ٢٠ وهكذا وعدم محاولة وضع شرطة (/) على الرقم ١٩ أولاً ثم الرقم ١٨ ثانية وان اللاعب الذي يسجل عدداً اكبر من الأرقام بالمقارنة مع زملائه يكون لديه تركيزاً أكثر ويراعى ان تكون الأرقام جميعها مكونة من عددين مثل (٠١) و (٠٢) وهكذا .

اختبار شبكة التركيز لقياس تركيز الانتباه

٨٤	٢٧	٥١	٧٨	٥٩	٥٢	٣	٨٥	٦١	٥٥
٢٨	٦٠	٩٢	٠٤	٩٧	٩٠	٣١	٥٧	٢٩	٣٣
٣٢	٩٦	٦٥	٣٩	٨٠	٧٧	٤٩	٨٦	١٨	٧٠
٧٦	٨٧	٧١	٩٥	٩٨	٨١	٠١	٤٦	٨٨	٠٠
٤٨	٨٢	٨٩	٤٧	٣٥	١٧	١٠	٤٢	٦٢	٣٤
٤٤	٦٧	٩٣	١١	٧٠	٤٣	٧٢	٩٤	٦٩	٥٦
٥٣	٧٩	٠٥	٢٢	٥٤	٧٤	٥٨	١٤	٩١	٢٠
٠٦	٦٨	٩٩	٧٥	٢٦	١٥	٤١	٦٦	٢٠	٤٠
٥٠	٠٩	٦٤	٠٨	٣٨	٣٠	٣٦	٤٥	٨٣	٢٤
٠٣	٧٣	٢١	٢٣	١٦	٣٧	٢٥	١٩	١٢	٦٣

اختبار شبكة التركيز عن محمد حسن علاوي (٢٠٠٢)

٣-٤-٣-٢ اختبار الإدراك الحس - حركي :

بعد اطلاع الباحثان على المصادر العلمية والدراسات السابقة التي شملت اختبارات الإدراك الحس - حركي توصل الباحثان الى اختبار الحس حركي لمسافة الخطوة للأمام :

- الاختبار: اختبار الحس - حركي لمسافة الخطوة للأمام : (٢)

٢- علي حسين هاشم : الدلائل الفسلجية والحركية في علم النفس

الرياضي، ط١، النجف الاشرف دار الضياء للطباعة والتصميم، ٢٠١٠، ص ٩٢.

١- محمد حسن علاوي : موسوعة الاختبارات النفسية للرياضيين ، ط١. القاهرة دار الفكر العبي، ١٩٩٨، ص ٥٣٠ .

(٤) حيث ان الاختبارات المستخدمة بالبحث (تركيز الانتباه والإدراك الحس-حركي والذكاء) تتمتع بموضوعية عالية حيث يتم قياسها اما بالدرجة او المسافة ولغرض حساب الموضوعية للاختبارات أعلاه تم حساب معامل الارتباط البسيط بين المحكمين في الاختبار الأول والمحكمين في الاختبار الثاني الذي تم إجراءه في التجربة الاستطلاعية وكانت النتائج تشير الى ان الاختبارات تتمتع بموضوعية عالية كما في الجدول (١)

جدول (١) يبين الأسس العلمية للاختبارات

ت	الاختبارات	معامل الثبات	معامل الموضوعية
١	تركيز الانتباه /درجة	٠ ، ٩٧	٩٩
٢	الإدراك الحس - حركي / سم	٠ ، ٨٦	٠ ، ٩٧
٣	الذكاء / درجة	٠ ، ٨٥	٠ ، ٩٦

٣-٦ التجربة الرئيسية :

قام الباحثان بإجراء التجربة الرئيسية بعدما أصبح مقياس التصرف الميداني جاهزاً للتطبيق وكذلك اختبارات المهارات النفسية والقدرات العقلية على عينة البحث البالغة (٩٠) لاعباً لخط الدفاع يمثلون (٩) أندية بدوري النخبة وللفترة من ٢٠١٣/٤/١ ولغاية ٢٠١٣/٥/١ وعلى ملاعب أندية دوري النخبة بكرة القدم .

٣-٧ الوسائل الإحصائية :

استخدم الباحثان حقيبة (SPSS) الإحصائية ومنها: النسبة المئوية .

- ١- الأهمية النسبية .
- ٢- الوسط الحسابي .
- ٣- الانحراف المعياري .
- ٤- الوسيط .
- ٥- المنوال .
- ٦- الالتواء .
- ٧- التفلطح .
- ٨- قانون (كا^٢) .
- ٩- القوة التمييزية .
- ١٠- معادلة التصحيح لـ (سبيرمان - براون) .
- ١١- معامل الارتباط بيرسون .
- ١٢- الانحدار المتعدد .
- ١٣- نسبة المساهمة .

٤- إبراهيم عبد ربة خليفة وحبیب حبيب ألدودي : الانتقاء النفسي تطبيقات التربية البدنية والرياضية (إدارة ، تدريب ، تعليم) ، القاهرة ، مطبعة العمرانية ، ٢٠٠٢ ، ص ١٩٣ .

٣-٤-٥ الأسس العلمية للاختبارات المستخدمة بالبحث :

٣-٤-٥-١ الصدق :

تعني كلمة الصدق في قياس ما وضعت من اجله أو الصلاحية التي يقيس الاختبار ما وضعت لقياسه. (١) ويعني أيضاً " ان الاختبار الصادق يقيس ما وضع لقياسه " (٢) ، ولغرض التأكد من صدق الاختبارات المستخدمة بالبحث قام الباحثان باستخدام الصدق الظاهري إذ تم عرض هذه الاختبارات على مجموعة من الخبراء والمختصين في مجال علم النفس التربوي والرياضي والاختبار والقياس والتعلم الحركي وكذلك المختصين في مجال كرة القدم ملحق (١) وقد اكد الخبراء ان هذه الاختبارات تقيس ما وضع من اجلها او تقيس الظاهرة المراد قياسها وبعد ذلك حصل الباحثان على صدق المحتوى وهو احد أنواع الصدق .

٣-٤-٥-٢ الثبات :

يعتبر الثبات من العوامل المهمة التي يوجب توفرها في أي اختبار او مقياس حيث يعبر ثبات الاختبار عن "الاختبار الذي يعطي نتائج متقاربة أو النتائج نفسها إذا أعيد تطبيقه أكثر من مرة وفي الظروف نفسها" (٣)

ولغرض إيجاد معامل الثبات للاختبارات (تركيز الانتباه والإدراك الحس-حركي والذكاء) قام الباحثان بتطبيق الاختبارات على عينة التجربة الاستطلاعية ثم إعادة تطبيق الاختبارات تحت الظروف نفسها وذلك بعد مرور (١٤) يوم من تطبيق الاختبار الأول ثم تم حساب معامل الارتباط البسيط (بيرسون) بين الاختبار الأول والاختبار الثاني لإيجاد معامل ثبات الاختبار وكانت نتائج الارتباط عالية مما يدل على ان الاختبارات تتمتع بقيمة عالية من الثبات كما موضح في الجدول (١).

٣-٤-٥-٣ الموضوعية :

يقصد بالموضوعية " عدم تأثر نتائج الاختبارات أو المقياس بالعوامل الذاتية للمصحح مثل حالته المزاجية وتقديره النسبي "

١- ليلي السيد فرحات : القياس والاختبار في التربية الرياضية، ط٤،

القاهرة، مركز الكتاب للنشر، ٢٠٠٧، ص ١١١ .

٢- مصطفى باهي : المعاملات العلمية بين النظرية والتطبيق ، القاهرة ، مركز الكتاب للنشر ، ١٩٩٩ ، ص ٢٣ .

٣- خير الدين عويس : دليل البحث العلمي ، القاهرة ، دار الفكر العربي ، ١٩٩٩ ، ص ٥٥ .

٤- عرض النتائج وتحليلها ومناقشتها :

٤-١- استنباط معادلة التنبؤ بالتصرف الميداني ، بدلالة المهارات النفسية والقدرات العقلية للاعب كرة القدم لخط الدفاع :

٤-١-١ عرض الأوساط الحسابية والانحرافات المعيارية لمتغيرات البحث للاعب خط الدفاع :

جدول (٢) يبين قيم الأوساط الحسابية والانحرافات المعيارية لمتغيرات البحث لخط الدفاع

المتغيرات	الوسط الحسابي	الانحراف المعياري
تركيز الانتباه	١٤.٣	٠.٥٨
الإدراك الحس - حركي	٩.١	٢.٣٧
الذكاء	٩٠.٨	٤.٥١
التصور العقلي	٦٦.١١	٦.٣٦
الثقة بالنفس	١٨٧.١٣	٥.٨٣
الضغوط النفسية	١٤٥.١٤	٤.٧٤
التصرف الميداني	١١٠.٧	٦.٤٨

٤-١-٢ أيجاد علاقات الارتباط بين المهارات النفسية والقدرات العقلية ، والتصرف الميداني لدى لاعبي كرة القدم لخط الدفاع :

جدول (٣) يبين معاملات الارتباط بين متغيرات البحث لخط الدفاع

المتغيرات المستقلة	المتغير التابع	معامل الارتباط	طبيعة الارتباط	قيمة (ت)		الدلالة
				المحسوبة	الجدولية	
التصرف الميداني	تركيز الانتباه	٠.٥٤٢	بسيط	٧.٥١٣	١.٩٨٧	معنوي
	الإدراك الحس-حركي	٠.٧٨٣	بسيط	٣.١٣٥		معنوي
	الذكاء	٠.٤١٦	بسيط	١.٦٤٨		عشوائي
	التصور العقلي	٠.٣١٢	بسيط	١.٥٢٩		عشوائي
	الثقة بالنفس	٠.١٨٠	بسيط	١.٨٦٥		عشوائي
	الضغوط النفسية	٠.١٦٥	بسيط	١.٦٩٤		عشوائي

عند استعراض نتائج الجدول (٣) ، نجد أن أقيام معاملات الارتباط بين متغيرات البحث (التصرف الميداني)، (تركيز الانتباه

، الإدراك الحس-حركي) ، قد بلغت على التوالي (٠.٥٤٢) ، (٠.٧٨٣) .

وللتحقق من معنوية الارتباط ، أستعمل القانون التائي ، فجاءت أقيام (ت) ، المحسوبة بمقدار (٧.٥١٣ ، ٣.١٣٥) ، وجميعها أكبر من القيمة الجدولية البالغة (١.٩٨٧) ، عند درجة حرية (٨٨) ، ومستوى دلالة (٠.٠٥) ، مما يؤكد معنوية الارتباط وحقيقته بين المتغيرات قيد البحث .

فيما نجد أن أقيام معامل الارتباط بين المتغير التابع (التصرف الميداني) والمتغيرات المستقلة (الذكاء ، التصور العقلي ، الثقة بالنفس ، الضغوط النفسية) ، قد بلغت على التوالي (٠.٤١٦) ، (٠.٣١٢ ، ٠.١٨٠ ، ٠.١٦٥) ، وبعد استعمال القانون التائي جاءت أقيامها على التوالي (١.٦٤٨) ، (١.٥٢٩ ، ١.٨٦٥ ، ١.٦٩٤) وجميعها أصغر من القيمة الجدولية البالغة (١.٩٨٧) ،

عند درجة حرية (٨٨) ، ومستوى دلالة (٠.٠٥) ، وهذا يؤشر إن هذه الارتباطات غير حقيقية وغير دالة ، وهذا أتاح للباحثان فرصة تضمين جميع المتغيرات المستقلة قيد البحث ضمن

١- عايد كريم عبد عون ؛ التنبؤ بمستوى المعرفة القانونية بدلالة البصمة الفكرية والذاكرة الصورية لطلبة كليات التربية الرياضية : أطروحة دكتوراه ، كلية التربية الرياضية ، جامعة بابل ، ٢٠١١ ، ص ١١٨ .

٢- ريسان خريبط مجيد وثائر داود سلمان : طرق تصميم بطاريات الاختبار والقياس في التربية الرياضية ، جامعة البصرة ، مطبعة دار الحكمة ، ص ٣٠٩ .

٤-١-٣ استخراج مؤشرات جودة أنموذج معادلة الانحدار الخطي لخط الدفاع :

الجدول (٤) يبين مؤشرات جودة أنموذج معادلة الانحدار الخطي لخط الدفاع

الدلالة الإحصائية	قيمة (ف)		نسبة المساهمة (معامل التفسير)	طبيعة العلاقة	معامل الارتباط	المتغيرات	
	المحسوبة	مستوى الدلالة				المستقل	التابع
معنوي	١٤١.٢١٨	٠.٠٠٠	٠.٩١١	مركبة	٠.٩٥٤	تركيز الانتباه، الإدراك الحس-حركي	التصرف الميداني

عند استعراض نتائج الجدول (٤)، نجد أن قيمة معامل الارتباط بين المتغير التابع (التصرف الميداني) والمتغيرات المستقلة قيد البحث هو (٠.٩٥٤) فيما كان معامل التفسير (نسبة المساهمة) ، قد بلغت (٠.٩١١) ، وهذه القيمة تشير إلى أن : (تركيز الانتباه ، الإدراك الحس - حركي) ، قد ساهما بنسبة (٩١.١ %) ، في متغير (التصرف الميداني) ، كما أنها تفسر التباين بينهما - ويرى الباحثان أن هذه النسبة جيدة وهذا يدل على جودة

٤-١-٤ استخراج أقيام معاملات معادلة الانحدار لخط الدفاع :

الجدول (٥)

يبين الأقيام الخاصة بمعاملات معادلة الانحدار ومعنوية معاملات الأتموذج لخط الدفاع

الدلالة الإحصائية	قيمة (ت)		العلاقة		المعاملات		
	المحسوبة	الدلالة	مقدارها	طبيعتها	قيمة المعامل	طبيعة المعامل	المتغيرات
معنوي	٢.٤٥٦	٠.٠١٦	٠.٧٥	مركبة	٦٨.٦٩٥	الحد الثابت (أ)	
معنوي	٣.٤٦٣	٠.٠٠١			١.٥٦٤	الحد الثابت ب١	تركيز الانتباه
معنوي	٤.١٢٨	٠.٠٠٠			٢.١٣٩	الحد الثابت ب٢	الإدراك

الجدول (٥) ، يشير إلى معنوية معلمة ميل الانحدار (أ) ، وكذا معنوية معاملات التقاطع (ب١ و ب٢) ، والتي تم اختبارها بقيمة (ت) والتي جاءت أقيامها على التوالي بمقدار (٢،٤٥٦، ٣.٤٦٣ ، ٤.١٢٨) ، وهذه القيم دالة عند مستويات دلالة (٠.٠١٦ ، ٠.٠٠١ ، ٠.٠٠٠) ، على التوالي . وأن ظهور معلمة الميل (أ) ، وكذا معاملات الميل (ب١ ، ب٢) ، معنوية يعكس أهمية متغيرات تركيز الانتباه ، والإدراك ، وهذا يدل على جودة تقدير تلك المعاملات في أنموذج الانحدار ، التي تجعل الأنموذج يتمتع بكفاءة عالية لأغراض عملية التنبؤ بقيم الظاهرة المدروسة (التصرف الميداني) .

٤-١-٥ استنباط معادلات التنبؤ بالتصرف الميداني بدلالة اهم المهارات النفسية والقدرات العقلية قيد البحث لخط الدفاع :

مما جاء آنفاً أمكن وضع المعادلة التنبؤية ل (التصرف الميداني) ، لدى للاعب كرة القدم المتقدمين ، المنتمين لأندية الدوري النخبة ، بدلالة تركيز الانتباه ، والإدراك الحس - حركي باستعمال معادلة الانحدار الخطي المتعدد ، كما يلي :

$$ص = أ + ب١ س١ + ب٢ س٢ + س٣$$

حيث أن :

(ص) تمثل القيمة المتوقعة للتصرف الميداني .

(أ ، ب) تمثلان معاملات الانحدار الخطي ، وهما قيمتان ثابتتان .

(س١) تمثل المتغير المستقل الأول (تركيز الانتباه)

(س٢) تمثل المتغير المستقل الثاني (الإدراك الحس - حركي)

وللتحقق من صحة هذه المعادلة والوثوق بنتائجها ، نستعرض المتغيرات (تركيز الانتباه ، الإدراك الحس - حركي) وعلى التوالي (١٤ ، ٩) ، نجد أن الدرجة المعيرة عن التصرف معطاة له عن التصرف الميداني ويتعويض ما حصل عليه من درجات في المعادلة التنبؤية عند الميداني لهذا اللاعب مقارنة لما حصل عليه فعلياً في اختبار التصرف الميداني .

$$ص = ٦٨.٦٩٥ + (١.٥٦٤ \times س١) + (-٢.١٣٩ \times س٢)$$

$$ص = ١٩.٢٥١ + ٢١.٨٩٦ + ٦٨.٦٩٥ = ١٠٩$$

وبهذا يكون الهدف الرئيس للبحث (الهدف الثالث) ، قد تحقق جزئياً من خلال وضع معادلة تنبؤية ل (التصرف الميداني) ، بدلالة أهم المهارات النفسية والقدرات العقلية للاعب كرة القدم المتقدمين لخط الدفاع ، المنتمين لأندية دوري النخبة العراقي .

٤-١-٦ مناقشة نتائج خط الدفاع :

من خلال ملاحظة الجداول (٣ ، ٤ ، ٥) نرى ان هناك ارتباطاً معنوياً بين (تركيز الانتباه ، الإدراك الحس حركي) والتصرف الميداني للاعب خط الدفاع وبهذا يمكن التنبؤ بالتصرف الميداني من خلال هذه المتغيرات المستقلة ، ويعزو الباحثان سبب العلاقة بين تركيز الانتباه والتصرف الميداني لخط الدفاع وذلك لان اللاعب المدافع وخاصة في حالة الدفاع رجل لرجل فإنه يحاول قدر الإمكان تضيق الانتباه نحو الكرة وقدم اللاعب المهاجم حيث كلما تضيق الانتباه على قدم اللاعب والكرة كلما استطاع اللاعب المدافع من قطع الكرة والاستحواد عليها .

حيث يرى الباحثان ان المهارة النفسية (تركيز الانتباه) هي من المهارات المهمة التي يمتاز بها لاعبي خط الدفاع عن خط الوسط وخط الهجوم ، وذلك من وسائل تنفيذ الخطط الدفاعية الفردية هو منع لاعبي الفريق المنافس من الوصول الى المرمى وإحراز هدف وعليه يتطلب من اللاعب المدافع ان تكون لديه القدرة على اتخاذ الموقف المناسب خلال اللعب الذي يعتبر من المتطلبات الأساسية التي يجب ان يتمتع بها المدافع من اجل مراقبة اللاعب المهاجم وإفشال مخططاته ولكي يتخذ اللاعب المدافع الموقف المناسب ينبغي له ان يكون ذا تفكير جيد وذهنية منفتحة إضافة الى تمتعه بصفات الجرأة والتصميم في اختيار الموقف وفي ذلك فان قوة وصلابة الدفاع لا تتوقف على حركة لاعب مركز الدفاع وإنما على قدرته في اختيار المكان المناسب بصورة صحيحة وهذا ما يؤكد ضيف مختار

مثالاً لما حققه أحد اللاعبين إذ حقق ما قيمته (١٠٥) ، كدرجة نقلاً عن يوسف لازم وصالح بشير ابو خيط (ان اختيار الموقف المناسب للاعب يتوقف على قدرته على التركيز والانتباه لمجمل الوضعيات داخل الملعب فضلاً عن تمتع اللاعب بقوة الملاحظة لأكبر مساحة من الملعب)^(١)

اما سبب ظهور العلاقة المعنوية بين الإدراك الحس - حركي والتصرف الميداني للاعب خط الدفاع هو ان اغلب المهارات الدفاعية تتطلب من اللاعب تقدير المسافات في الملعب للتحرك بالشكل الذي يجعل الفريق في حالة جيدة من الأداء حيث يرى الباحثان انه ضروري للاعب خط الدفاع وذلك بسبب التحركات التي يقومون بها فضلاً عن متابعة لاعبي الفريق المنافس وخاصة اذا كان الفريق الآخر يمتلك لاعبين مهاجمين يتميزون بالسرعة وهذا يتطلب من اللاعبين المدافعين كثرة التحركات بما يناسب تحركات المهاجمين وعدم فسح المجال أمامهم لاستلام الكرة وسد الثغرات بينهم اتخاذ الأماكن المناسبة في وقوفهم أثناء سير المباراة فالمدافعون الجيدون هم الذين يمنعون المهاجمين ويفشلون مخططاتهم بوقوفهم الصحيح حيث ان اغلب الهجمات تكون بدايتها من لاعبي خط الدفاع من لحظة استلامهم الكرة وتسليمها الى خط الوسط او الى خط الهجوم مباشرة وهذا الأمر يتطلب الإحساس الجيد بالمسافة حيث يذكر عامر سعيد الخيواني (يجب ان يحرص المدافع على تقدير مسافة جيدة تمنع اللاعب الذي بحوزته الكرة من الخصم من الركض باتجاه منطقة الدفاع)^(٢)

٥- الاستنتاجات والتوصيات:

٥-١ الاستنتاجات :

بعد عرض وتحليل ومناقشة النتائج توصل الباحثان الى الاستنتاجات التالية :

١- وجود علاقة ارتباط معنوية بين المتغيرين المستقلين (تركيز الانتباه ، الإدراك الحس-حركي) والمتغير التابع التصرف الميداني و بناء معادلة تنبؤية للتصرف الميداني بدلالة هذه المتغيرات المستقلة.

١- يوسف لازم كماش وصالح بشير أبو خيط : أسس التعلم والتعليم

وتطبيقاته في كرة القدم ، عمان ، دار زهران للنشر والتوزيع ، ٢٠١٠ ، ص ٢٧٣ .

٢- يوسف لازم كماش وآخرون : مصدر سبق ذكره ، ٢٠٠٩ ، ص ٢٢٣ .

٢-٥ التوصيات:

١٢. ليلي السيد فرحات : القياس والاختبار في التربية الرياضية ، ط٤ ، القاهرة ، مركز الكتاب للنشر، ٢٠٠٧ .
١٣. مصطفى باهي : المعاملات العلمية بين النظرية والتطبيق ، القاهرة ، مركز الكتاب للنشر ، ١٩٩٩ .
١٤. خير الدين عويس : دليل البحث العلمي ، القاهرة ، دار الفكر العربي ، ١٩٩٩ .
١٥. إبراهيم عبد ربة خليفة وحبیب حبيب العدوي : الانتقاء النفسي . تطبيقات التربية البدنية والرياضية (إدارة ، تدريب ، تعليم) ، القاهرة ، مطبعة العمرانية ، ٢٠٠٢ .
١٦. عايد كريم عبد عون ؛ التنبؤ بمستوى المعرفة القانونية بدلالة البصمة الفكرية والذاكرة الصورية لطلبة كليات التربية الرياضية : أطروحة دكتوراه ، كلية التربية الرياضية ، جامعة بابل ، ٢٠١١ .
١٧. ريسان خريبط مجيد وثنائر داود سلمان : طرق تصميم بطاريات الاختبار والقياس في التربية الرياضية ، جامعة البصرة ، مطبعة دار الحكمة .
١٨. يوسف لازم كماش وصالح بشير أبو خيط : أسس التعلم والتعليم وتطبيقاته في كرة القدم ، عمان، دار زهران للنشر والتوزيع، ٢٠١٠ .

ملحق(١)

بسم الله الرحمن الرحيم

وزارة التعليم العالي والبحث العلمي

جامعة القادسية

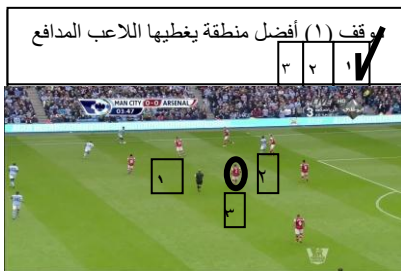
كلية التربية الرياضية

الدراسات العليا - الماجستير

(الصورة النهائية لمقياس التصرف الميداني)

عزيزي اللاعب :

بين يديك مجموعة من المواقف تعبر عن حالات لعب تمثل تصرفك الميداني . المطلوب هو قراءة المواقف بدقة وتركيز ، ثم وضع علامة (✓) تحت البديل المناسب الذي يمثل قراءة الموقف . لا داعي لذكر الاسم ، علما ان الإجابة لن يطلع عليها احد سوى الباحثان ، وانها تستخدم لأغراض البحث العلمي، مثال توضيحي :



- ١- ضرورة التركيز على المتغيرين ((تركيز الانتباه ، الإدراك الحس-حركي) أثناء تدريب خط الدفاع .
- ٢- يوصي الباحث بإجراء بحوث ودراسات أخرى تنبؤية بدلالات أخرى لمتغيرات لم يتطرق اليها الباحث في بحثه .
- ٣- يوصي الباحث بتعميم نتائج هذا البحث للعاملين في حقل تدريب أندية دوري النخبة العراقي بكرة القدم للاستفادة منها في تحديد العلاقات التي ظهرت في هذه الدراسة للتنبؤ بالتصرف الميداني .

المصادر العربية

١. صالح عبد الله الزعبي ، ماجد محمد الخياط : علم النفس الرياضي ، ط١، عمان ، دار الرياءة للنشر والتوزيع، ٢٠١١ .
٢. أبو العلا احمد ، وآخرون : انتقاء الموهوبين في المجال الرياضي ، بالقاهرة ، عالم الكتب ، ١٩٨٦ .
٣. نجاح مهدي شلش : التعلم والتطور الحركي للمهارات الرياضية ، ط١، الأيكة للتصميم والطباعة ، بغداد، ٢٠١١ .
٤. جنان سعيد الرحو: أساسيات في علم النفس ، ط١، بيروت ، ٢٠٠٥ .
٥. عمرو حسن حنفي السكري : دراسة تحليلية للعلاقة بين قدرات الحس-حركي والأداء في رياضة المبارزة ، رسالة دكتوراه غير منشوره ، كلية التربية الرياضية للبنين ، جامعة حلوان ، ١٩٩٠ .
٦. قاسم حسن حسين : علم النفس الرياضي ، الموصل ، مطابع التعليم العالي والبحث العلمي ، ١٩٩٠ .
٧. عادل تركي حسن وسلام صاحب جبار: كرة القدم تعليم-تدريب، ط١، بغداد، مطبعة النخيل، ٢٠٠٩ .
٨. يوسف لازم كماش وآخرون: التدريس والتعليم الميداني في كرة القدم، ط١، بغداد، مطبعة النخيل، ٢٠٠٩ .
٩. موفق أسعد محمود : الاختيارات والتكتيك في كرة القدم ، ط٢، عمان ، دار دجلة ، ٢٠٠٩ .
١٠. محمد حسن علاوي : موسوعة الاختبارات النفسية للرياضيين ، ط١. القاهرة ، دار الفكر العبي، ١٩٩٨ .
١١. علي حسين هاشم : الدلائل الفلسفية والحركية في علم النفس الرياضي، ط١، النجف الاشرف دار الضياء للطباعة والتصميم ، ٢٠١٠ .