

## التباين المكاني للأقاليم السكانية في المحافظات الوسطى والجنوبية من العراق حسب تقارير ٢٠٠٧

المدرس  
هدى خالد شعبان

الاستاذ الدكتور  
باسم عبدالعزيز العثمان

جامعة البصرة - كلية الآداب

### الملخص

يسعى الجغرافيون في دراستهم للأقاليم الى محاولة ابراز شخصيتها ، وكشف اهم السمات التي تتميز بها وحسب الظاهرة المدروسة . لذلك فإن الاقاليم السكانية سواءً كانت رئيسة ام فرعية في القسمين الاوسط والجنوبي وما بينهما من تباين تشكل هدف الدراسة التي اقتصرت على عام ٢٠٠٧ دون التعدادات السابقة وذلك لكثرة التغيرات الادارية ولعدم وجود نظام موحد بأسمائها ، فضلاً عن استعمال البيانات السكانية وتباينها ، لذلك ضم البحث ثلاثة عشر محافظة دون المحافظات الشمالية (اربيل ، ودهوك ، والسليمانية ، والموصل ، وكركوك) وكي يتحقق هدف الدراسة تم الاعتماد على عدد من الاساليب الاحصائية ، فضلاً عما تم تمثيله من جداول واشكال وخرائط .

تضمن البحث اربعة اقسام ، تناول الاول التوزيع الحتمي والنسبي للسكان ، بينما ركز الثاني على التوزيع الكثافي للسكان ، في حين تضمن الثالث مقاييس التركيز السكاني ، بينما تناول الرابع العوامل المؤثرة في التوزيع .

وقد توصل البحث الى النتائج الاتية :

١. احتل اقليم الوسط المرتبة الاولى من اجمالي سكان العراق وبنسبة ٥٧.٦% .
٢. انفراد محافظة بغداد بالمرتبة الاولى في حجم السكان والذي ارتفع الى اكثر من سبعة ملايين نسمة ، اي بنسبة ٣٢.٤% ، بينما تأتي محافظة المثنى بالمرتبة الاخيرة ، وبنسبة ٤% .
٣. عدم وجود تناسب ما بين المساحة والسكان سواءً أكان على مستوى المحافظات أم الاقضية ، أم الوحدات الادارية الصغيرة .
٤. يشير تطبيق مؤشر نسبة التركيز الى ان الاقليمين يقعان ضمن المؤشر الثالث (٥٠-٧٥%) ، بينما تقع اغلب المحافظات تحت المعيار الثاني، في حين تنفرد محافظة المثنى بالمعيار السابع (٧٥-١٠٠%) .

## **Special Discrepancy of the population Regions in Iraq Middle and Southern Governorates According to 2007 Estimations**

**Huda khaled Shaaban**  
**College of Arts**

**Prof. Bassim A.Z. Al-Uthman**  
**College of Arts**

**University of Basrah**

### **Abstract**

In their studies of provinces, geographers aim at highlighting their special features and main characteristics according to the phenomenon to be studied. For this reason, the present research work seeks to study population regions, whether major or minor, in the Middle and Southern parts of Iraq, together with their differences. The study is restricted to 2007 only without reference to former censuses due primarily to many administrative changes and the lack of a unified system of the names given to them.

The study covers thirteen governorates excluding northern governorates (Arbil, Duhok, Sulaimaniya, Mousul and Kirkuk). A number of statistical techniques have been adopted, in addition to tables, charts, graphs and maps. The work is divided into four chapters. The first chapter deals with the dimensional and relative distribution of population; the second focuses on population dense distribution; the third tackles the measurements of population concentration; and the fourth is about the affecting population distribution.

The study has come with the following results :

1. Iraq Middle Region comes first as to the total number of Iraq population (57.6%).
2. Baghdad governorate comes first among other Iraqi governorates in the volume of population (more than 7 millions), i.e. 32.4% while Al-Muthanna governorate comes last (4%).
3. There is lack of proportion between areas and population, whether on the level of governorates, provinces, or small administrative units.
4. The density average indicator points to the fact that the two regions come within the third indicator (50-75%). Most other governorates come under the second category, while Al-Muthanna governorate comes within the seventh category (75-100%).

**المقدمة :**

لاشك ان الاخذ بمبدأ التصنيف الأقليمي القائم على اعتماد الاسس والمعايير المختلفة في التمثيل يشكل احد الملامح التي جعلها الجغرافيون ضمن اهتمامات بحوثهم التي تناولت الظواهر الجغرافية في حقولها المختلفة سواء كانت طبيعية ام بشرية ، ولعل ابرز ما ابتكره الجغرافيون في دراساتهم للاقاليم هو محاولة ابراز شخصية كل اقليم والكشف عن اهم السمات التي يتميز بها وحسب الظاهرة المدروسة . لذلك فان الاقاليم السكانية وماتحتضنه من اقاليم فرعية ومابينها من تباين مكاني تشكل هدف هذه الدراسة التي حطت رحالها في القسمين الاوسط والجنوبي من العراق كاقليمين سكانيين لهما سماتهما وخصائصهما . وكما هو معلوم مفاهيم بحثية تشكل جزءا بارزا في علوم الجغرافية ومنهجها والتي يقف الباحثان عند حدودها بشكل لا يتجاوز اهدافها السياسية الذي ابتعدا عنه لحرصهما على الوحدة السياسية للدولة .

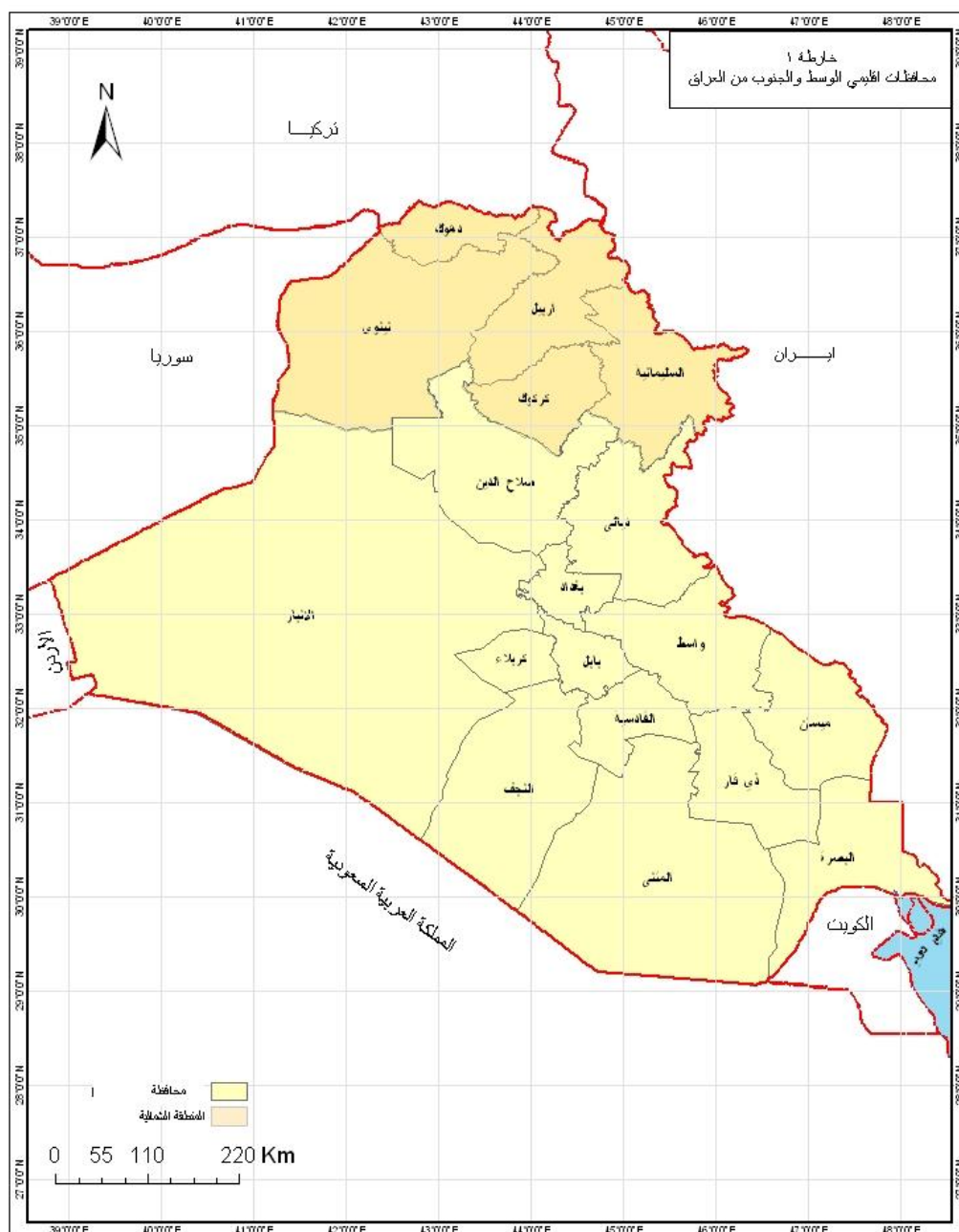
اما الاطار الزمني للدراسة فقد اقتصر على عام ٢٠٠٧ دون التعدادات السابقة ، وذلك لكثرة التغيرات الادارية ، ولعدم وجود نظام موحد باسمائها ، فضلا عن استعمال البيانات السكانية وتباينها ، لذلك ضم البحث ثلاثة عشرة محافظة دون المحافظات الشمالية التي تشمل ( اربيل ودهوك والسليمانية والموصل وكركوك) والتي تقع شمال خط عرض ٣٥ ° شمالا الذي يعد الفاصل بين الاقليم الشمالي والاقليمين الاوسط والجنوبي والتي تتحدد بين خطي عرض ٣٢ ° و ٣٥ ° شمالا .

وفي ضوء هدف الدراسة فقد صاغ الباحثان الافتراضات الاتية :

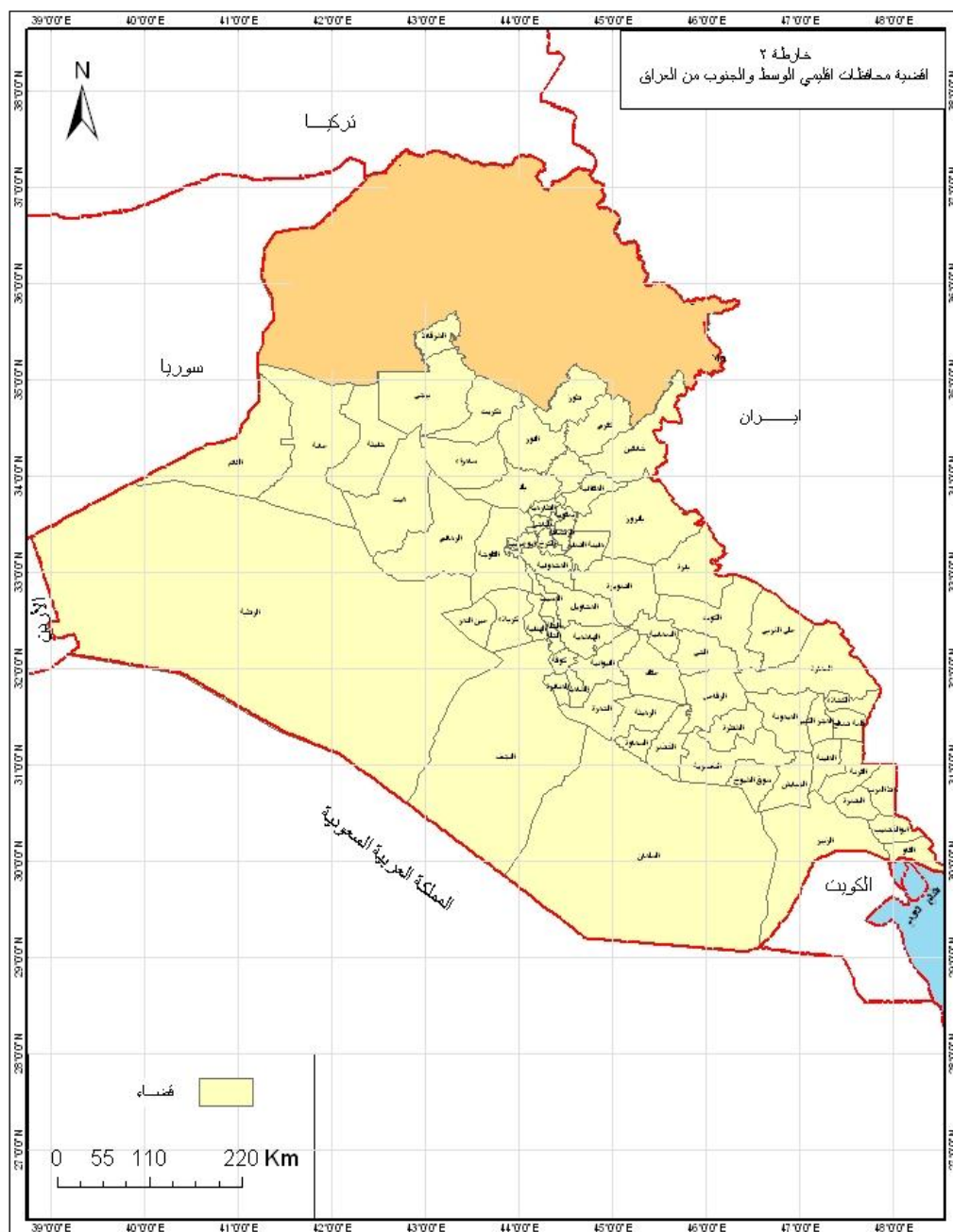
- ١- تتشكل احجام سكان محافظات الاقليمين في ضوء خصائصها الطبيعية والبشرية .
- ٢- هناك علاقة ارتباط مابين المساحة واحجام سكان المحافظات في كلا الاقليمين .
- ٣- التركيز السكاني يكون اكبر في المحافظات الشرقية مقارنة بالغربية .
- ٤- تكون السيادة للاقاليم ذات الكثافة المنخفضة والمتوسطة .

ولاتمام متطلبات هدف الدراسة فقد صنف البحث حسب المحافظات والاقضية والنواحي ، كما في الخرائط ( ١ - ٢ - ٣ ) ، ولتحقيق ذلك فقد تم الاعتماد على عدد من الاساليب الاحصائية فضلا عما تم تمثيله من جداول واشكال وخرائط .

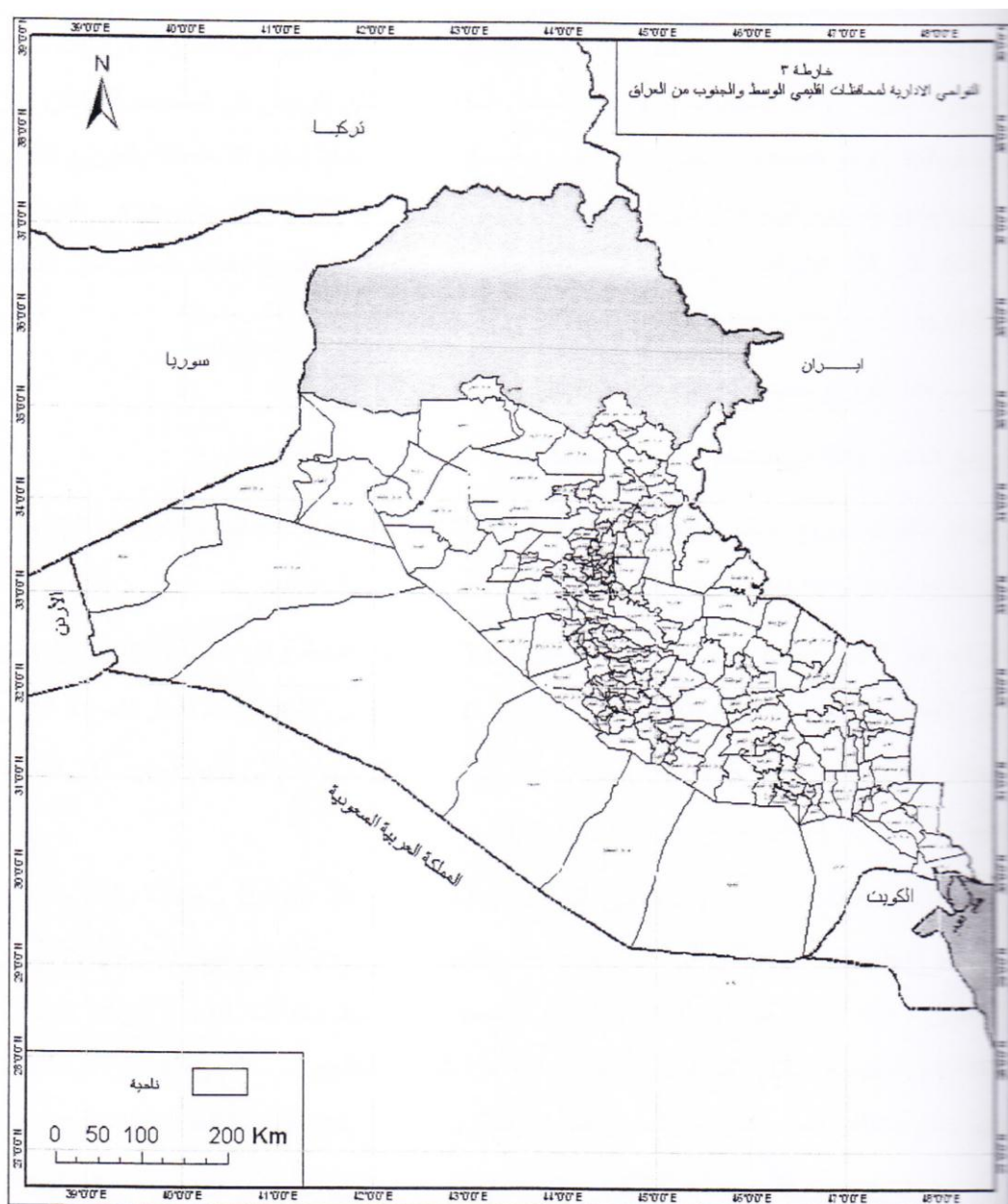
تضمن البحث اربعة اقسام ، تناول الاول التوزيع العددي والنسبي للسكان ، بينما ركز الثاني على توزيع السكان حسب الكثافة العامة للسكان ، في حين تضمن الثالث مقاييس التركيز السكاني ، بينما تناول الرابع العوامل المؤثرة في التوزيع الجغرافي .



المصدر: جمهورية العراق، الهيئة العامة للمساحة، خارطة العراق الادارية، بغداد، ٢٠٠٠.



المصدر: جمهورية العراق، الهيئة العامة للمساحة، خارطة العراق الادارية، بغداد، ٢٠٠٠.



المصدر : جمهورية العراق ، الهيئة العامة للمساحة ، خارطة العراق الادارية ، بغداد ، 2000 .

**التوزيع العددي والنسبي للسكان**

يتمثل هذا الاتجاه بتحديد البيانات الرقمية لكل وحدة ادارية ، اي عدد السكان الذين تم حصرهم في وقت محدد في منطقة ادارية معينة . وهذا التصنيف يرى في الاساس العددي المنطلق الرئيس في تصنيف المناطق وفق مراتبها ومستوياتها ، وهو مصطلح لا يخلو من العيوب والمساويء ، لذا غالبا ما يتم الاستعانة بالتوزيع النسبي للسكان ، اي تحديد نصيب الوحدة الادارية من اجمالي السكان، وهو اكثر الطرق شيوعا في الدراسات السكانية ، لذلك فان تلك الاساليب توضح في ظل اختلاف بياناتها رقميا ونسبيا اهمية المكان من الناحية الطبيعية والبشرية . ويمكن تصنيف هذا التوزيع حسب المراتب الادارية كالآتي :

**( ١ ) التوزيع العددي والنسبي للسكان حسب المحافظات :**

من الطبيعي ان يتفاوت توزيع السكان بين محافظات العراق ولاسيما بين محافظات القسم الاوسط والجنوبي ، وذلك بسبب متغيرات متنوعة بعضها طبيعي وبعضها الاخر بشري .  
وفقا لتقديرات عام ٢٠٠٧ بلغ المجموع الكلي للاقليمين ( ٢٢٠٨٠٦١١ نسمة ) اي بنسبة ( ٧٤.٣ % ) من اجمالي سكان العراق البالغ ( ٢٩٦٨٢٠٨١ نسمة ) . وتجدر الاشارة الى ان اقليم الوسط احتل المرتبة الاولى في نسبة السكان والتي تصل الى ( ٥٧.٦ % ) من اجمالي سكان العراق، بينما يأتي اقليم الجنوب في المرتبة الثانية وبنسبة ( ١٦.٧ % ) وكما يتضح من الجدول (١).  
اما على مستوى المحافظات ، وكما يتضح من الجدول المشار إليه ، فقد انفردت محافظة بغداد بالمرتبة الاولى في حجم السكان والذي ارتفع الى اكثر من سبعة ملايين نسمة ، ويشكلون نسبة ( ٣٢.٤ % ) من اجمالي الاقليمين ، وقد ارتبط هذا الارتفاع في الحجم والنسبة الى ازدياد معدلات الهجرة الوافدة اليها من ريف المحافظات الجنوبية خلال الستينيات والسبعينيات من القرن العشرين، او من حضر المحافظات الوافدين اليها ومن مختلف انحاء العراق ، كما ان هذا الارتفاع يرتبط بالزيادة الطبيعية للسكان .  
من ناحية اخرى فقد تجاوزت الاحجام السكانية في العديد من محافظات العراق فوق المليون نسمة ، كما في المحافظات ( البصرة وبابل وذي قار وديالى والانبار وصلاح الدين والنجف وواسط ) ، وكانت بنسب ( ٨,٧ ، ٧,٥ ، ٧,٣ ، ٧,١ ، ٦,٧ ، ٥,٦ ، ٤,٩ ، ٤,٨ % ) على التوالي . بينما انحدرت محافظات اخرى دون المليون نسمة ، كما في ( القادسية وكربلاء وميسان والمثنى ) ، فكانت بنسبة ( ٤,٥ ، ٤ ، ٣,٧ ، ٢,٨ % ) على التوالي. وتبعاً لتلك الارقام يمكن تحديد ثلاثة مستويات سكانية على ضوء ما توضحه الخارطة ( ٤ ) وهي كالآتي :

## جدول ( ١ )

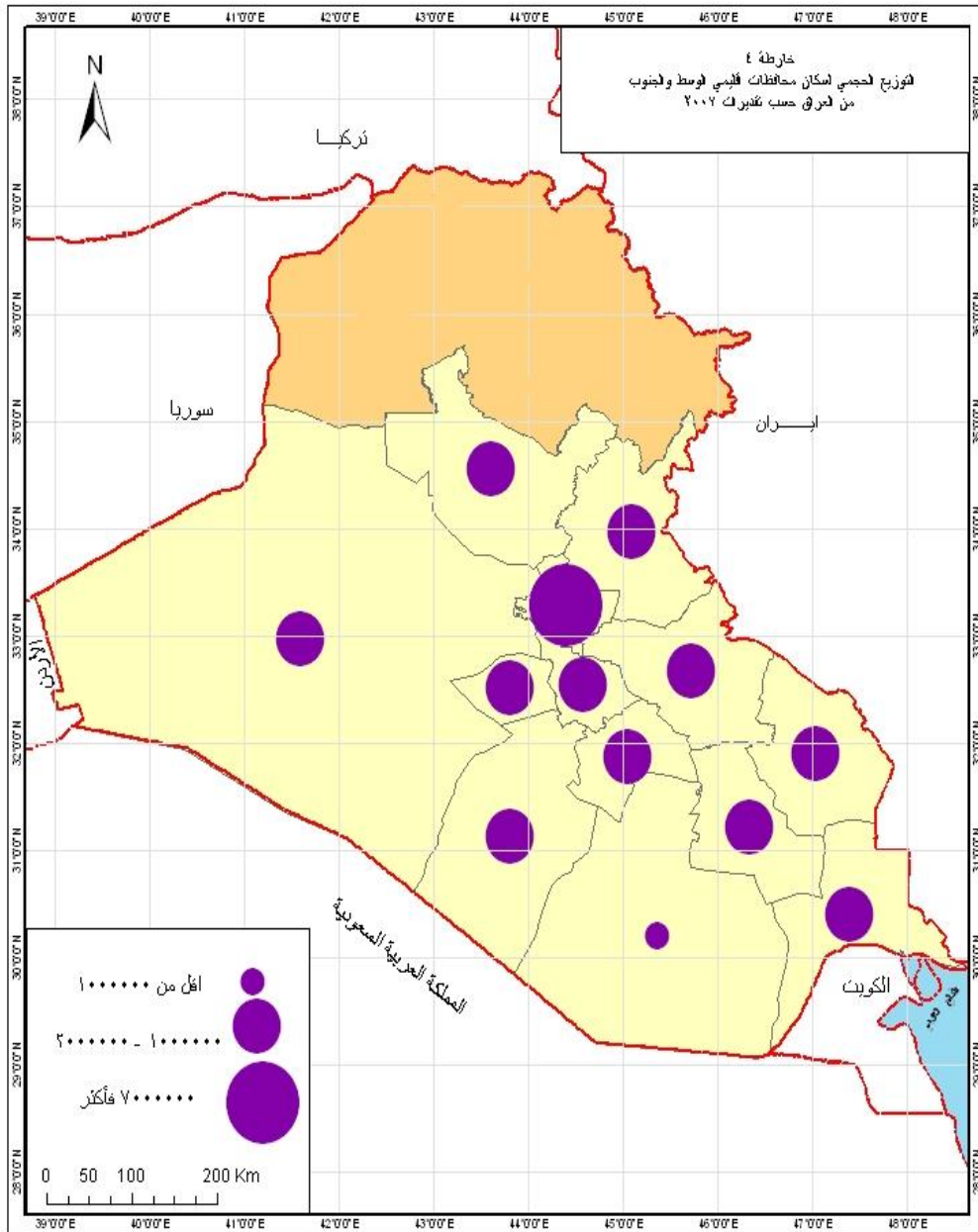
التوزيع العددي والنسبي لسكان محافظات الاقليمين الاوسط والجنوبي من العراق وحسب

تقديرات عام / ٢٠٠٧

ت	المحافظة	السكان	
		العدد	%
١	بغداد	٧١٤٥٤٧٠	٣٢.٤
٢	البصرة	١٩١٢٥٣٣	٨.٧
٣	بابل	١٦٥١٥٦٥	٧.٥
٤	ذي قار	١٦١٦٢٢٦	٧.٣
٥	ديالى	١٥٦٠٦٢١	٧.١
٦	الانبار	١٤٨٥٩٨٥	٦.٧
٧	صلاح ادين	١٢٤٤٥٧٢	٥.٦
٨	النجف	١٠٨١٢٠٣	٤.٩
٩	واسط	١٠٦٤٩٥٠	٤.٨
١٠	القادسية	٩٩٠٤٨٣	٤.٥
١١	كربلاء	٨٨٧٨٥٩	٤
١٢	ميسان	٨٢٤١٤٧	٣.٧
١٣	المتنى	٦١٤٩٩٧	٢.٨
	المجموع	٢٢٠٨٠٦١١	١٠٠
١- مجموع السكان للاقليمين الوسط والجنوب = ٢٢٠٨٠٦١١ نسمة			
٢- مجموع السكان لاقليم الوسط ( % ) = ١٧١١٢٧٠٨ نسمة			
٣- مجموع السكان لاقليم الجنوبي ( % ) = ٤٩٦٧٩٠٣ نسمة			
٤- المجموع الكلي لسكان العراق حسب تقديرات عام / ٢٠٠٧ = ٢٩٦٨٢٠٨١ نسمة			

المصدر : الملحق ( ١ )





المصدر : جدول رقم (١)

**أ- المستوى العالي جدا**

يسجل هذا المستوى والمتمثل في محافظة بغداد اعلى الحجوم السكانية في العراق تحديدا وضمن منطقتي الدراسة حيث يستقطب اكثر من سبعة ملايين نسمة ، اي بنسبة ( ٣٢,٤ % ) ، مما يزيد حدة صورة تركيز السكان داخل اطار المعمور فيه . ويعود هذا التركيز الى توالي حركة الوافدين الى المحافظة وتحديدنا الى احياء مدينة بغداد قديما وحديثا والذي ارتبط بموقعها الجغرافي ومركزها السياسي وذلك بما تمثله من عاصمة للدولة فضلا عن مركزها الاقتصادي والاجتماعي والثقافي ، فهي المدينة الرئيسي primate city .

**ب- المستوى العالي**

يتحدد هذا المستوى ما بين ١-٢ مليون نسمة ، ويتمثل في محافظات ( البصرة وبابل وذي قار وديالى والانبار وصلاح الدين والنجف وواسط ) والتي تشكل نسباً ( ٨,٧ ، ٧,٥ ، ٧,٣ ، ٧,١ ، ٦,٧ ، ٥,٦ ، ٤,٩ ، ٤,٨ % ) من اجمالي الاقليمين الوسط والجنوب على التوالي ، وبذلك فان هذا المستوى يشكل طوقا يحيط بالمستوى الاول . فقد شكل مثلث تمثل رؤوسه محافظات ( البصرة وديالى والانبار ) ، حيث تحتل قاعدته المحافظات ( ديالى وصلاح الدين والانبار ) ، بينما تمتد على ضلعه الغربي المحافظات ( بابل والنجف وذي قار ) ، في حين تشكل محافظة واسط ضلعه الايمن .

**ج- المستوى المنخفض**

يتمثل هذا المستوى الذي يقل في كل محافظة منه عن المليون نسمة في المحافظات ( القادسية و كربلاء وميسان والمثنى ) ، والتي تشكل نسباً ( ٤,٥ ، ٤ ، ٣,٧ ، ٢,٨ % ) من اجمالي سكان الاقليمين الاوسط والجنوبي

**(٢) التوزيع العددي والنسبي للسكان على مستوى الاقضية**

يظهر من تحليل الجدول ( ٢ ) وجود تباين واضح في توزيع السكان ما بين اقضية الاقليمين الاوسط والجنوبي ، الامر الذي يعكس الاهمية الادارية لبعض الاقضية وما تمتلكه من مزايا اصبحت على مكانها الجغرافي شخصية مميزة دون غيرها .

ويبدو من الجدول ان الاقضية ذات الاحجام الصغيرة ( التي تبلغ اقل من ٥٠٠ نسمة ) هو النمط السائد في هذين الاقليمين ، وانه كلما ازدادت احجام السكان قل عدد الاقضية لذلك فان التجمعات المليونية تشكل حيزا صغيرا يضم ثلاثة اقضية ، وهذا الهرم التراتبي يمكن ان يؤكد الجدول ( ٢ ) والخارطة ( ٥ ) .

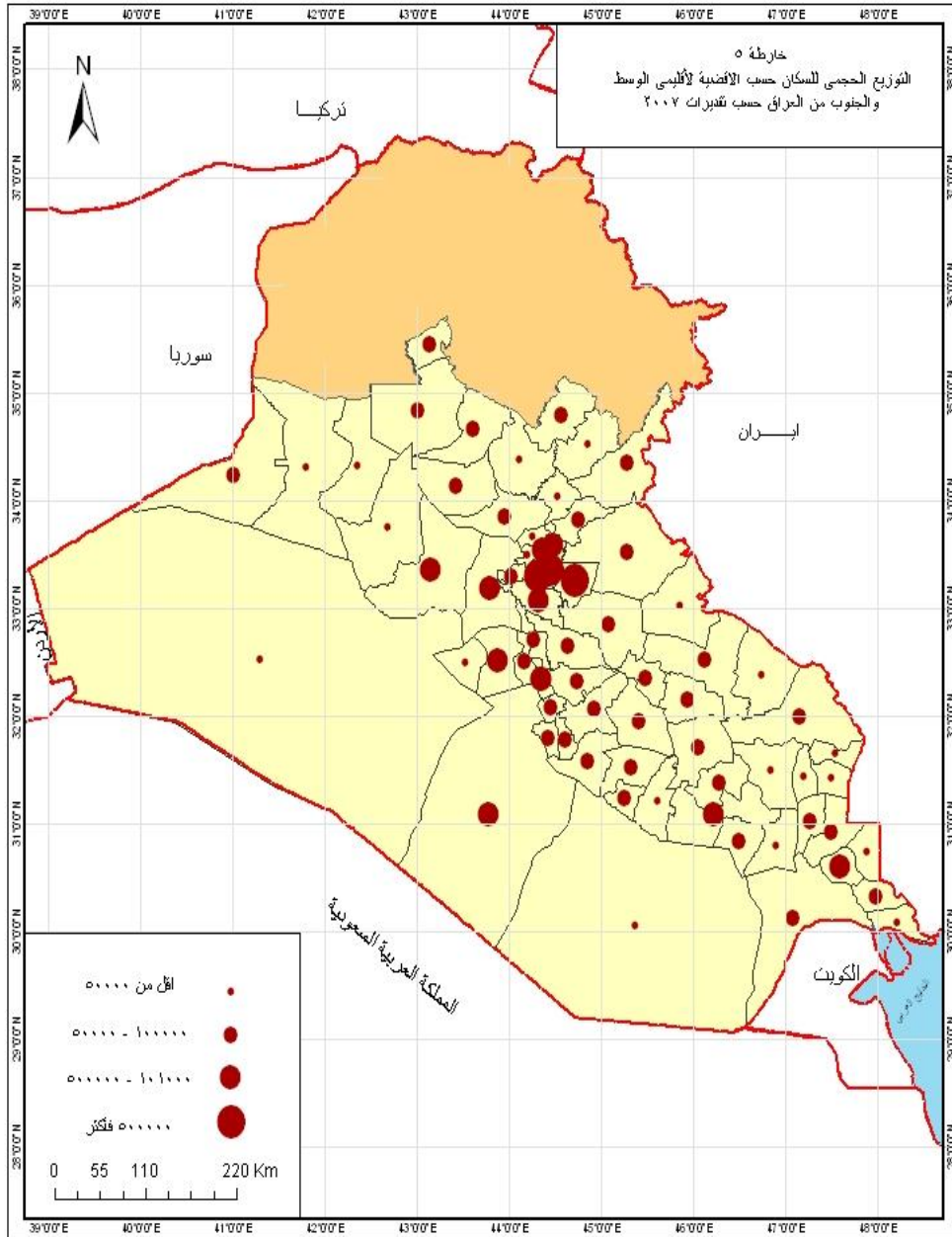
## جدول (٢)

التوزيع العددي والنسبي لسكان اقلية الاقليمين الاوسط والجنوبي من العراق حسب تقديرات عام ٢٠٠٧

المحافظة	القضاء	السكان	
		العدد	%
البصرة	البصرة	٩٥١٦٥٥	٤.٣١
	ابي الخصيب	١٦٢٧٤٠	٠.٧٤
	الزبير	٣٢٠٥٢٣	١.٤٥
	القرنة	١٩٤٢١٦	٠.٨٨
	الفاو	١٨٨٩٠	٠.٠٩
	شط العرب	١٠٤٠٨٩	٠.٤٧
	المدينة	١٦٠٤٢٠	٠.٧٣
ميسان	العمارة	٤١١٩٢٣	١.٨٧
	علي الغربي	٤٥٧٧٩	٠.٢١
	الميمونة	٩٢٩١٩	٠.٤٢
	قلعة صالح	٨٦٢٥٤	٠.٣٩
	المجر الكبير	١١٠٨٣٥	٠.٥٠
	الكحلاء	٧٦٤٣٧	٠.٣٥
ذي قار	الناصرية	٥٩٣٧٣٥	٢.٦٩
	الرفاعي	٣٣٦١٥٦	١.٥٢
	سوق الشيوخ	٢٥٥٧٨٩	١.١٦
	الجبايش	٦٤٢٧٧	٠.٢٩
	الشطرة	٣٦٦٢٦٩	١.٦٦
	السماوة	٢٥٥٢١٥	١.١٦
المتنى	الرميثة	٢٥٧١١٧	١.١٦
	السلمان	١٦٥٢٠	٠.٠٧
	الخضر	٨٦١٤٥	٠.٣٩
	الديوانية	٤٤٠٩٢٧	٢.٠٠
القادسية	عفك	١٤٢٦٢٣	٠.٦٥
	الشامية	٢٣٠٩٧٤	١.٠٥
	الحمزة	١٧٥٩٥٩	٠.٨٠
	النجف	٥٦٧٣٤٠	٢.٥٧
النجف	الكوفة	٢٨٨٢٥٥	١.٣١
	المنادرة	٢٢٥٦٠٨	١.٠٢
	كربلاء	٦٣٢٧٥٥	٢.٨٧
كربلاء	عين تمر	٢٤٥٥٨	٠.١١
	الهندية	٢٣٠٥٤٦	١.٠٤
واسط	الكوت	٣٨٧٣٥٠	١.٧٥
	النعمانية	١٤٣٩٨١	٠.٦٥
	الحي	١٦٣٦٩٦	٠.٧٤

٠.١٠	٢٢٤٩٨	بدره	بابل
١.٥٧	٣٤٧٤٢٥	الصويرة	
٣.٠٩	٦٨٢٧٨٣	الحلة	
١.١٦	٢٥٦٨١١	المحاويل	
١.٧٠	٣٧٥٩٤٧	الهاشمية	
١.٥٢	٣٣٦.٢٤	المسيب	بغداد
٥.٩٤	١٣١٢.٥٢	الرصافة	
٣.٨١	٨٤٢٣١٠	الاعظمية	
٥.٩٦	١٣١٦٥٨٣	الصدر	
٧.٣٦	١٦٢٤.٥٧	الكرخ	
٣.٧٧	٨٣٢٧٥٩	الكاظمية	
٢.٢٥	٤٩٦.٥٣	المحمودية	
١.٤٨	٣٢٦٦٢٦	ابي غريب	
١.٥١	٣٣٢٨٨٣	المدائن	
٠.٢٨	٦٢١٤٧	الطارمية	
٢.٤٥	٥٤٠.٤٧٥	الرمادي	
٠.٥٨	١٢٩.٠٣	هيت	
٢.٤٠	٥٢٩٥٩٨	الفلوجة	
٠.١٠	٢١٨٦٦	عانه	
٠.٠٨	١٨٧٥٥	راوة	
٠.٣٦	٧٨٦٥٦	حديثة	
٠.١٤	٣٠.٦٥	الرطوبة	
٠.٦٢	١٣٧٥٦٧	القائم	
٢.٨٤	٦٢٧٤٨٩	بعقوبة	ديالى
١.١٣	٢٤٨٥٧٥	المقدادية	
١.٤٥	٣١٩٣٣٢	الخالص	
٠.٨١	١٧٩١٩١	خانقين	
٠.٦١	١٣٥٢٩١	بلدروز	
٠.٢٣	٥٠.٧٤٣	كفري	
١.٠٢	٢٢٥٢٨٨	تكريت	صلاح الدين
٠.٧٣	١٦٠.٦٩٠	طوز خورماتو	
٠.٩٣	٢٠٥٦٦٤	سامراء	
١.٠١	٢٢٣٣٥٤	بلد	
٠.٧٢	١٥٨٣٣٥	بيجي	
٠.٢٤	٥٣٩٨٣	الدور	
٠.٦٤	١٤١١٤٢	الشرقاط	
٠.٣٤	٧٦١١٦	الفارس	
١٠٠	٢٢٠٨.٦١١	المجموع	

المصدر : الملحق ( ١ )



المصدر : جدول رقم (٢)

وبذلك من الطبيعي ان هذا التباين الحجمي قد ارتبط بالتوزيع النسبي الذي اظهر اختلافا بين افضية الاقليمين لذلك يمكن تمييز ثلاثة انماط كما في الجدول ( ٣ ) والخارطة ( ٦ ) .

## جدول (٣)

التوزيع النسبي لسكان اقلية الاقليم الاوسط والجنوبي حسب الفئات لعام ٢٠٠٧

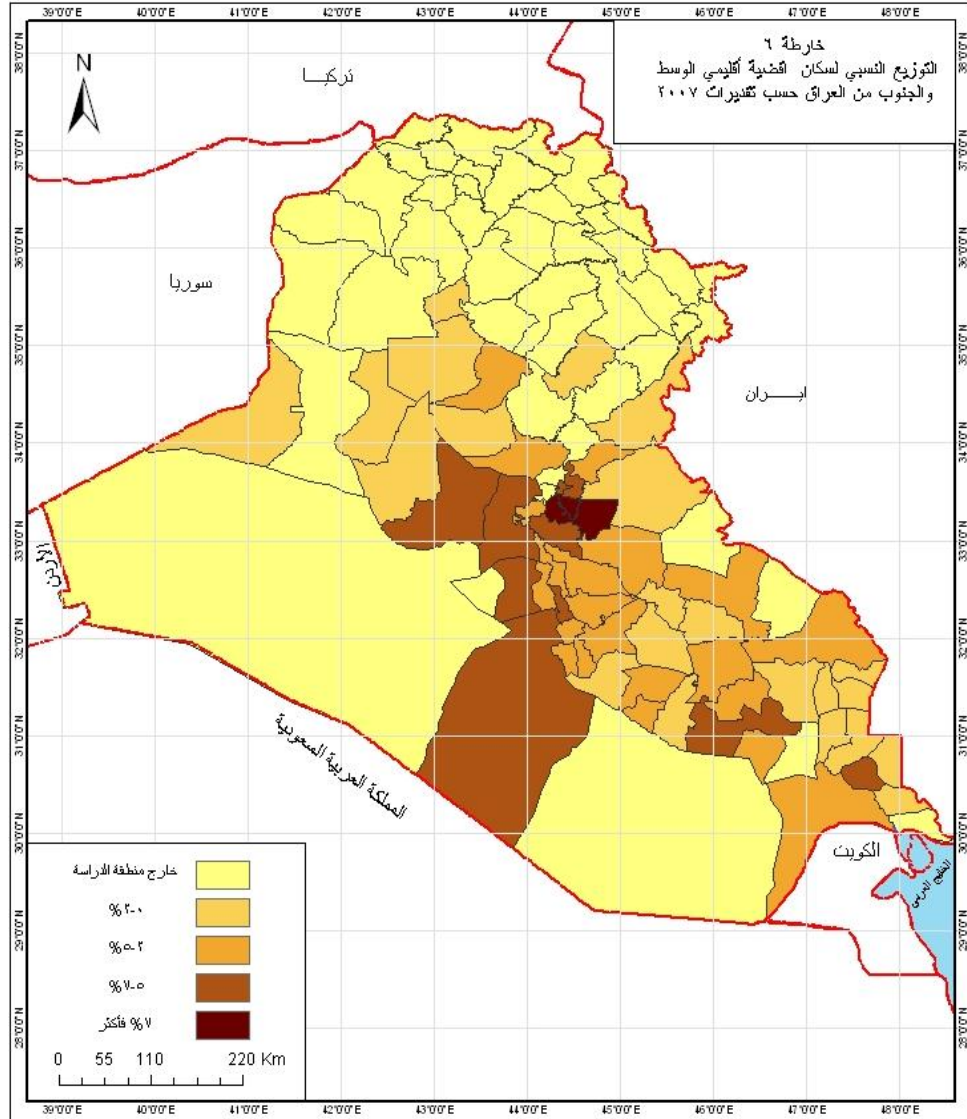
ت	(٠ - ٢ %)		(٢ - ٥ %)		٥ % فأكثر
	القضاء	%	القضاء	%	%
٣٥	سامراء	٠,٩٣	البصرة	٤,٣١	٧,٣٦
٣٥	القرنة	٠,٨٨	الاعظمية	٣,٨١	٥,٩٦
٥٧	العمارة	١,٨٧	الكاظمية	٣,٧٧	٥,٩٤
٣٣	خانقين	٠,٨١	الحلة	٣,٠٩	
٣٢	الحمزة	٠,٨٠	كربلاء	٢,٨٧	
٥٦	الكوت	١,٧٥	بعقوبة	٢,٨٤	
٣٠	ابي الخصيب	٠,٧٤	الناصرية	٢,٦٩	
٣١	الحي	٠,٧٤	الرمادي	٢,٤٥	
٢٨	المدينة	٠,٧٣	النجف	٢,٥٧	
٢٩	طوز خورماتو	٠,٧٣	الفلوجة	٢,٤٠	
٢٧	بيجي	٠,٧٢	المحمودية	٢,٢٥	
٥٥	الهاشمية	١,٧٠	الديوانية	٢,٠	
٥٤	الشطرة	١,٦٦			
٢٥	عفك	٠,٦٥			
٢٦	النعمانية	٠,٦٥			
٢٤	الشرقاط	٠,٦٤			
٢٣	القائم	٠,٦٢			
٢٢	بلدروز	٠,٦١			
٢١	هيت	٠,٥٨			
٥٣	الصويرة	١,٥٧			
٥١	المسيب	١,٥٢			
٥٢	الرفاعي	١,٥٢			
٥٠	المدائن	١,٥١			
٢٠	المجر الكبير	٠,٥٠			
٤٩	ابي غريب	١,٤٨			
١٩	شط العرب	٠,٤٧			
٤٧	الخالص	١,٤٥			
٤٨	الزبير	١,٤٥			
١٨	الميمونة	٠,٤٢			
١٧	قلعة صالح	٠,٣٩			
١٦	حديثة	٠,٣٦			
١٤	الكحلاء	٠,٣٥			
١٥	الخضر	٠,٣٥			
١٣	الفارس	٠,٣٤			
٤٦	الكوفة	١,٣١			

١٢	الجبايش	٠,٢٩		
١١	الطارمية	٠,٢٨		
١٠	الدور	٠,٢٤		
٩	كفري	٠,٢٣		
٨	علي الغربي	٠,٢١		
٤٢	السماوة	١,١٦		
٤٣	سوق الشيوخ	١,١٦		
٤٤	المحاويل	١,١٦		
٤٥	الرميثة	١,١٦		
٧	الرطوبة	٠,١٤		
٤١	المقدادية	١,١٣		
٦	عين التمر	٠,١١		
٤	بدره	٠,١٠		
٥	عانه	٠,١٠		
٣	الفاو	٠,٠٩		
٢	راوه	٠,٠٨		
١	السلمان	٠,٠٧		
٤٠	الشامية	١,٠٥		
٣٩	الهندية	١,٠٤		
٣٧	تكريت	١,٠٢		
٣٨	المناذرة	١,٠٢		
٣٦	بلدروز	١,٠١		

المصدر : جدول ( ٢ )

**النمط الاول / الاقضية الصغيرة**

يبلغ عدد الاقضية التي تقع ضمن هذا النمط البالغ ( ٠ - ٢ % ) ( ٥٧ قضاءً ) ، اي بنسبة ( ٨٠,٦ % ) من جملة الاقضية المكونة لكلا الاقليمين والبالغ ( ٧٢ قضاءً ) ، ونظرا لعظم انتشار هذا النمط، فلا تخلو محافظة منه . ويتراوح عدد سكان هذا النمط ما بين ( ١٦٥٢٠ نسمة ) في قضاء السلمان اي بنسبة ( ٠,٠٧ % ) من جملة السكان ، وبين ( ٤١١٩٢٣ نسمة ) في قضاء العمارة اي بنسبة ( ١,٨٧ % ) من جملة السكان. وهذه الاقضية التي يبلغ عددها ( ٥٧ قضاء ) تضم ( ٩٩٧٩١٠٥ نسمة ) ، اي بنسبة ( ٤٧,٦ % ) من جملة السكان .



### النمط الثاني / الاقصية المتوسطة

من اللافت لهذا النمط الذي يتراوح بين ( ٢ - ٥ % ) هو تركيز معظم اقصيته ضمن المنطقة الوسطى ، ماعدا قضاء البصرة ، ويبلغ عدد الاقصية التي يتكون منها هذا النمط ( ١٢ قضاء ) ، اي بنسبة ( ١٥,٣ % ) من جملة اقصية الاقليمين . ويبلغ جملة سكان هذا النمط ( ٦٧٤٧٢٤٤ نسمة ) ، اي بنسبة ( ٣٢,٢ % ) من جملة السكان . ويعد قضاء البصرة اكبر اقصية هذا النمط البالغ ( ٩٥١٦٥٥ نسمة ) ، اي بنسبة ( ٤,٣١ % ) من جملة السكان ، بينما كان قضاء الديوانية اصغرها والبالغ ( ٤٤٠٩٢٧ نسمة ) ، اي بنسبة ( ٢ % ) من جملة السكان .



**النمط الثالث / الاقضية الكبيرة**

وعدها ثلاثة اقصية تدرج ضمن هذا النمط البالغ ( ٥ % فأكثر ) ، اي بنسبة ( ٤,٢ % ) من جملة اقصية الاقليمين ، وقد شكل مجموع سكان هذا النمط ( ٤٢٥٢٦٩٢ نسمة ) ، اي بنسبة ( ٢٠,٣ % ) من جملة السكان ، ويلاحظ بأن قضاء الكرخ قد مثل المركز الاول كأكبر تجمع سكاني والبالغ ( ١٦٢٤٠٥٧ نسمة ) ، اي بنسبة ( ٧,٣٦ % ) من جملة السكان ، بينما تقاربت الاحجام السكانية لقضائي الصدر والرصافة ، وليندرج كلا القضائين ضمن المركزين الثاني والثالث على التوالي .

**(٣) التوزيع العددي والنسبي للسكان على مستوى الوحدات الادارية الصغيرة**

من المعلوم ان الدراسات الجغرافية ومنها السكانية تحرص على دراسة ظاهراتها على مستوى الوحدات الادارية الصغيرة ، لما لذلك من تأثير في تفصي خصائص الظاهرة والكشف عن علاقاتها المكانية بشكل تفصيلي داخل تلك الوحدات بعيدا عن العموميات التي اصبحت هي المسار الذي يطغى على الظواهر التي تدرس ضمن الوحدات الكبيرة حيث تختفي الكثير من الحقائق في ظل المساحات الكبيرة التي تشكلها .

ويظهر الجدول ( ٤ ) ان هناك تباينا واضحا ما بين وحدات اقليمي الدراسة حيث يبدو ان الاحجام السكانية الصغيرة هي السائدة كما في الخريطة ( ٧ ) ، وتبعاً لهذا التباين العددي يمكن تصنيفها الى الفئات الاتية كما في الجدول ( ٥ ) والخارطة ( ٨ ) .  
فالفئة الاولى ( أقل من ١ % ) تسهم بها ( ١٦٤ ) وحدة ادارية من جملة ( ١٨٥ ) وحدة ادارية ، وهي التشكيلة التراتبية الادارية لكلا الاقليمين ، وبذلك فإن هذه الفئة تحتل نسبة ( ٨٨,٦ % ) من جملة تلك الوحدات . ويدخل ضمن هذه الفئة ( ١١٤٦٧٢٣٢ نسمة ) اي بنسبة ( ٥٤,٧ % ) من جملة سكان الاقليمين. وتتفاوت اعداد السكان في هذه الفئة من ( ٧٦٧ نسمة ) في ناحية الشبكة ، اي بنسبة ( ٠,٠ % ) ، و ( ٢٠٥٦٦٤ نسمة ) في مركز قضاء سامراء ، اي بنسبة ( ٠,٩٣ % ) من جملة سكان الاقليمين ، وبذلك فان تلك الوحدات تقل في احجامها عن ( ٢٤٠٠٠٠٠ نسمة ) .

اما الفئات الاخرى ( ١ - ٣ % ) و ( اكثر من ٣ % ) ، فانها تضم ( ٢١ ) وحدة ادارية ، اي بنسبة ( ١١,٤ % ) من جملة وحدات الاقليمين . ففئة ( ١ - ٣ % ) تضم ( ١٧ ) وحدة ادارية تقل احجامها عن ( ٧٥٠٠٠٠٠ نسمة ) . اما فئة ( اكثر من ٣ % ) فانها تضم ( ٤ ) وحدات ادارية، يدخل اثنان منها ضمن الاحجام المليونية كمركز قضاء الصدر وناحية المامون البالغ ( ١٣١٦٥٨٣ ، ١٠١٠٥٣٣ نسمة ) على التوالي ، اي بنسبة ( ٥,٩٦ % ، ٤,٥٨ % ) من جملة السكان . بينما يدخل مركز قضاء البصرة وناحية بغداد الجديدة ضمن الاحجام السكانية التي تقع بين ( ٣٢٧ )

## جدول ( ٤ )

التوزيع العددي والنسبي لسكان نواحي الاقليمين الاوسط والجنوبي من العراق حسب تقديرات عام ٢٠٠٧

مجموع السكان حسب الاقضية والنواحي لمحافظة البصرة			
القضاء	الناحية	السكان	
		العدد	%
البصرة	مركز القضاء	٧٩٣٨٢٩	٣.٦٠
	الهارثة	١٥٧٨٢٦	٠.٧١
ابي الخصيب	مركز القضاء	١٦٢٧٤٠	٠.٧٤
	مركز القضاء	٢٤٠١٥٧	١.٠٩
الزبير	سفوان	٣٤٠٠٣	٠.١٥
	ام قصر	٤٦٣٦٣	٠.٢١
القرنة	مركز القضاء	١١٨٤٣٣	٠.٥٤
	الدير	٧٥٧٨٣	٠.٣٤
الفاو	مركز القضاء	١٨٨٩٠	٠.٠٩
	مركز القضاء	٨٠١٢٢	٠.٣٦
شط العرب	النشوة	٢٣٩٦٧	٠.١١
	مركز القضاء	٥٢٦٨٤	٠.٢٤
المدينة	الهوير	٤٧٩٦٧	٠.٢٢
	طلحة	٥٩٧٦٩	٠.٢٧
مجموع السكان حسب الاقضية والنواحي لمحافظة ميسان			
القضاء	الناحية	السكان	
		العدد	%
العمارة	مركز القضاء	٣٦٧٥٨٨	١.٦٦
	كميت	٤٤٣٣٥	٠.٢٠
علي الغربي	مركز القضاء	٢٦٨١٩	٠.١٢
	علي الشرقي	١٨٩٦٠	٠.٠٩
الميمونة	مركز القضاء	٥٥٢٨٤	٠.٢٥
	السلام	٣٧٦٣٥	٠.١٧
قلعة صالح	مركز القضاء	٤٥٧٩٢	٠.٢١
	العزير	٤٠٤٦٢	٠.١٨
المجر الكبير	مركز القضاء	٨٩٣٤٧	٠.٤٠
	العدل	٢١٤٨٨	٠.١٠
الكلاء	مركز القضاء	٥٠٥٤٣	٠.٢٣
	المشرح	٢٥٨٩٤	٠.١٢
مجموع السكان حسب الاقضية والنواحي لمحافظة ذي قار			
القضاء	الناحية	السكان	
		العدد	%

٢.٠٧	٤٥٦.٥٤	مركز القضاء	الناصرية
٠.١٨	٣٩٦٣٢	الاصلاح	
٠.١٩	٤٢٨٢٠	البيضاء	
٠.٢٥	٥٥٢٢٩	سيد دخيل	الرفاعي
٠.٥٧	١٢٦٤٢٢	مركز القضاء	
٠.٣٦	٨٠.٢٨٣	قلعة سكر	
٠.٣٨	٨٤١٢٩	النصر	سوق الشيوخ
٠.٢١	٤٥٣٢٢	الفجر	
٠.٤٤	٩٧٥٣٢	مركز القضاء	
٠.٢٦	٥٦٨٩٠	عكبة	الجبايش
٠.٢٢	٤٩٤٩٦	كرمة بني سعيد	
٠.١٧	٣٧٢٧١	الفضلية	
٠.٠٧	١٤٦٠٠	الطار	الشمسة
٠.١٢	٢٦٧٠٦	مركز القضاء	
٠.٠٢	٤١٦٦	الحمار	
٠.١٥	٣٣٤٠٥	الفهود	الشمسة
٠.٨٧	١٩٣٠٠٢	مركز القضاء	
٠.٣٤	٧٥٠٩٨	الدواية	
٠.٤٤	٩٨١٦٩	الغراف	
<b>مجموع السكان حسب الاقضية والنواحي لمحافظة المثنى</b>			
السكان		الناحية	القضاء
%	العدد		
١.١٦	٢٥٥٢١٥	مركز القضاء	السماعة
٠.٤٤	٩٦٣٢٧	مركز القضاء	الرميثة
٠.١٦	٣٤٤٨١	المجد	
٠.٣٤	٧٤٦١٧	الوركاء	
٠.١٣	٢٨١٨٠	النجمي	
٠.١١	٢٣٥١٢	الهلال	السلمان
٠.٠٦	١٣١٣٧	مركز القضاء	
٠.٠٢	٣٣٨٣	البصية	
٠.٣٩	٨٦١٤٥	مركز القضاء	الخضر
<b>مجموع السكان حسب الاقضية والنواحي لمحافظة القادسية</b>			
السكان		الناحية	القضاء
%	العدد		
١.٤٥	٣١٩٦٩٥	مركز القضاء	الديوانية
٠.١٤	٣١٦٣٣	السنية	

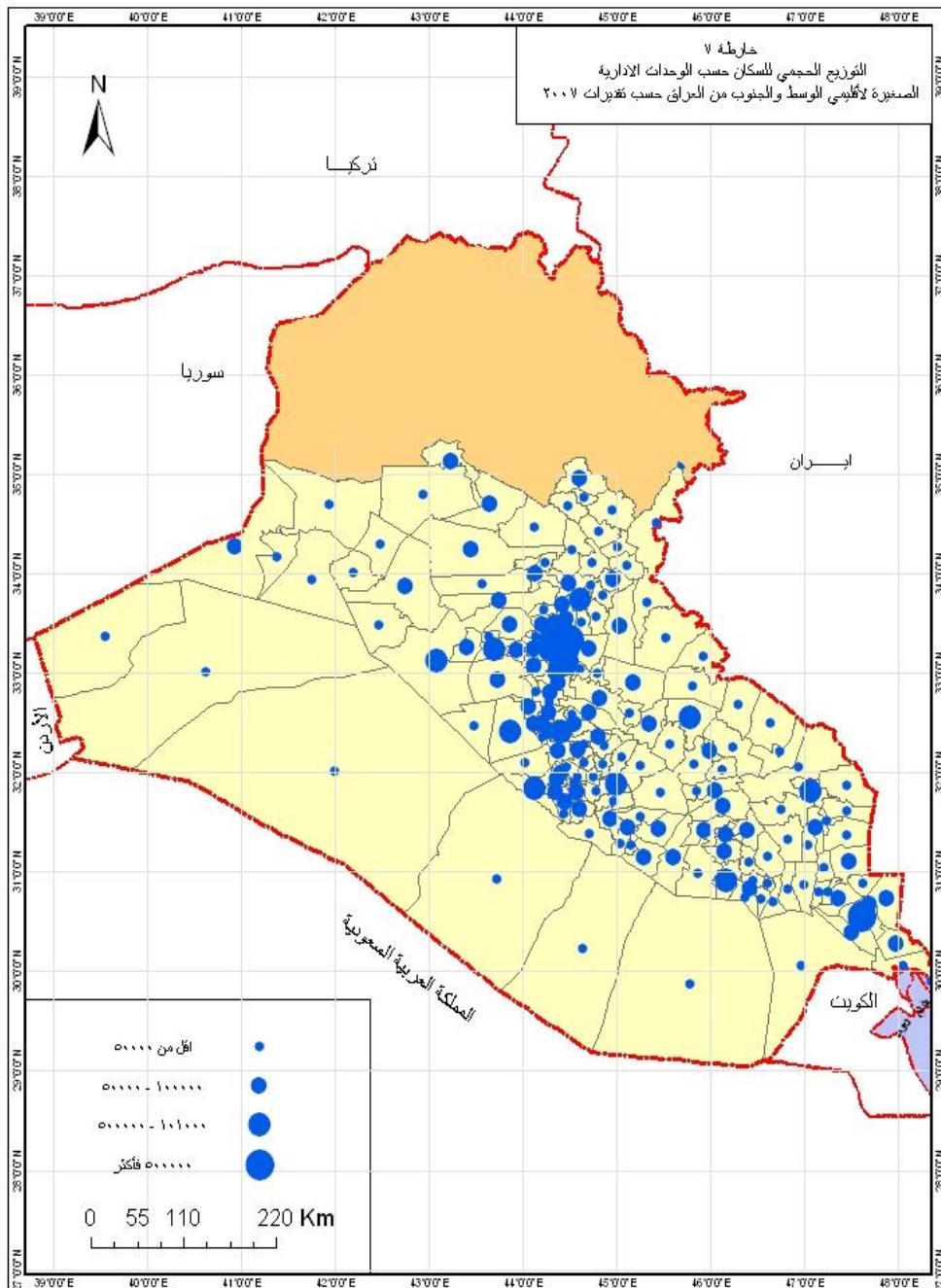
٠.٢٠	٤٣٠٦٨	الشافعية	
٠.٢١	٤٦٥٣١	الدغارة	
٠.٢٦	٥٨٤٤٠	مركز القضاء	عفك
٠.٢٣	٤٩٩٥٥	البيدير	
٠.١٦	٣٤٢٢٨	سومر	الشمامية
٠.٣٦	٧٩٥٧٨	مركز القضاء	
٠.٣٩	٨٥٩٦٩	غماس	
٠.١٧	٣٦٩١٧	المهناوية	
٠.١٣	٢٨٥١٠	الصلاحية	الحمزة
٠.٣٨	٨٤٥٥٣	مركز القضاء	
٠.١٧	٣٦٨٢٥	السدير	
٠.٢٥	٥٤٥٨١	الشنافية	
<b>مجموع السكان حسب الاقضية والنواحي لمحافظة النجف</b>			
السكان		الناحية	القضاء
%	العدد		
٢.٤٢	٥٣٥٠٤٢	مركز القضاء	النجف
٠.١٤	٣١٥٣١	الحيدرية	
٠.٠٠	٧٦٧	الشبكة	
٠.٨٣	١٨٣٥٠٧	مركز القضاء	الكوفة
٠.٣٥	٧٧٧٧٨	العباسية	
٠.١٢	٢٦٩٧٠	الحرية	
٠.٤١	٨٩٥٥٣	مركز القضاء	المنادرة
٠.٣٨	٨٤٠٠٣	المشخاب	
٠.٢٤	٥٢٠٥٢	القادسية	
<b>مجموع السكان حسب الاقضية والنواحي لمحافظة كربلاء</b>			
السكان		الناحية	القضاء
%	العدد		
٢.٣٢	٥١١٤٣٤	مركز القضاء	كربلاء
٠.٥٥	١٢١٣٢١	الحسينية	
٠.١١	٢٤٥٥٨	مركز القضاء	عين تمر
٠.٤٤	٩٦٣٠٧	مركز القضاء	الهندية
٠.٣٦	٧٨٨٨٥	الجدول الغربي	
٠.٢٥	٥٥٣٥٤	الخيرات	
<b>مجموع السكان حسب الاقضية والنواحي لمحافظة واسط</b>			
السكان		الناحية	القضاء
%	العدد		
١.٤٣	٣١٥٣٧٧	مركز القضاء	الكوت
٠.١٨	٣٩٥٢٧	واسط	
٠.١٥	٣٢٤٤٦	شيخ سعد	

٠.٣٨	٨٤١٠٤	مركز القضاء	النعمانية
٠.٢٧	٥٩٨٧٧	الاحرار	
٠.٣٥	٧٧٦٠٤	مركز القضاء	الحي
٠.٢٢	٤٩٢١٨	الموقفية	
٠.١٧	٣٦٨٧٤	البشائر	بدره
٠.٠٥	١٠٢٣٠	مركز القضاء	
٠.٠٦	١٢٢٦٨	جسان	الصويرة
٠.٦٧	١٤٧٣٥٦	مركز القضاء	
٠.٤٧	١٠٤١٦٩	العزيزية	
٠.١٧	٣٧١٣٢	الزبيدية	
٠.٢٧	٥٨٧٦٨	الحفرية	
<b>مجموع السكان حسب الاقضية والنواحي لمحافظة بابل</b>			
السكان		الناحية	القضاء
%	العدد		
٢.١٩	٤٨٤٠٠٧	مركز القضاء	الحلة
٠.٥٢	١١٥٢٤٧	الكفل	
٠.٣٨	٨٣٥٢٩	ابي غرق	المحاويل
٠.٤٨	١٠٥٠٦١	مركز القضاء	
٠.٤٧	١٠٤٥٠٦	المشروع	الهاشمية
٠.٢١	٤٧٢٤٤	الامام	
٠.١٣	٢٨٤٨٢	مركز القضاء	الهاشمية
٠.٥٦	١٢٢٨٥٤	القاسم	
٠.٥٦	١٢٣٦٨٤	المدحتية	
٠.٣١	٦٨٤١٨	الشوملي	المسيب
٠.١٥	٣٢٥٠٩	الطليعة	
٠.٢٥	٥٥٨٨٧	مركز القضاء	
٠.٤٠	٨٨٨٤٦	سدة الهندية	المسيب
٠.٢٠	٤٤٣٣٤	جرف الصخر	
٠.٦٧	١٤٦٩٥٧	الاسكندرية	
<b>مجموع السكان حسب الاقضية والنواحي لمحافظة بغداد</b>			
السكان		الناحية	القضاء
%	العدد		
٠.٧٤	١٦٤١١٩	مركز القضاء	الرصافة
١.٢٦	٢٧٧٤٧١	الكرادة الشرقية	
٣.٩٤	٨٧٠٤٦٢	بغداد الجديدة	الاعظمية
١.٢٨	٢٨١٩١٤	مركز القضاء	
٠.٦٢	١٣٥٩٩٩	الراشدية	
١.٩٢	٤٢٤٣٩٧	الفحامة	

٥.٩٦	١٣١٦٥٨٣	مركز القضاء	الصدر
٠.٦٣	١٣٩٠٧٩	مركز القضاء	الكرخ
٢.١٥	٤٧٤٤٤٥	المنصور	
٤.٥٨	١٠١٠٥٣٣	المامون	
٢.٩٣	٦٤٦٤٥٩	مركز القضاء	الكاظمية
٠.١٠	٢٢٨٥٩	ذات السلاسل	
٠.٧٤	١٦٣٤٤١	التاجي	المحمودية
٠.٥٨	١٢٧٤٢٠	مركز القضاء	
٠.٦٥	١٤٣٢٠٨	اليوسفية	
٠.٥١	١١٢٥١١	اللطفية	
٠.٥١	١١٢٩١٤	الرشيد	ابي غريب
٠.٦٨	١٥٠١٥٩	مركز القضاء	
٠.٨٠	١٧٦٤٦٧	النصر والسلام	المدائن
٠.٢٩	٦٣٨٠٢	مركز القضاء	
٠.٥٥	١٢٢١٣١	الجسر	الطارمية
٠.٦٧	١٤٦٩٥٠	الوحدة	
٠.٢٨	٦٢١٤٧	مركز القضاء	
<b>مجموع السكان حسب الاقضية والنواحي لمحافظة الانبار</b>			
السكان		الناحية	القضاء
%	العدد		
١.٨٩	٤١٧٣٠٨	مركز القضاء	الرمادي
٠.٥٦	١٢٣١٦٧	الحيانية	
٠.٥٢	١١٤٣١٤	مركز القضاء	هيت
٠.٠٧	١٤٦٨٩	كنيسة	الفلوجة
١.٢٨	٢٨٣٤٦٢	مركز القضاء	
٠.٣٦	٧٨٧٧٠	العامرية	
٠.٢٠	٤٤٣١٦	الصقلاوية	
٠.٥٦	١٢٣٠٥٠	الكرمة	عنه
٠.١٠	٢١٨٦٦	مركز القضاء	
٠.٠٨	١٨٧٥٥	مركز القضاء	راوة
٠.٢٨	٦١٥٣٠	مركز القضاء	حديثة
٠.٠٨	١٧١٢٦	بروانه	
٠.١٢	٢٦٢٠٠	مركز القضاء	الربطبة
٠.٠١	٢١٩٣	الوليد	
٠.٠١	١٦٧٢	النخيب	
٠.٤٩	١٠٨٣٤٤	مركز القضاء	القائم
٠.١٣	٢٩٢٢٣	العبيدي	
<b>مجموع السكان حسب الاقضية والنواحي لمحافظة ديالى</b>			
السكان		الناحية	القضاء
%	العدد		
١.٥٠	٣٣١٩٤٤	مركز القضاء	بعقوبة
٠.٢٢	٤٨٩٢٥	كنعان	
٠.٨٥	١٨٧٨٠٦	بني سعد	
٠.٢٧	٥٨٨١٤	بهرز	المقدادية
٠.٦٨	١٤٩٦٩٤	مركز القضاء	
٠.٢٤	٥٣٨٥١	ابي صيدا	
٠.٢٠	٤٥٠٣٠	الوجيهية	

٠.٧١	١٥٧.٩١	مركز القضاء	الخالص
٠.٢٤	٥٢٦٣٢	المنصورية	
٠.٤١	٨٩٦٨٥	هيهب	
٠.٠٩	١٩٩٢٤	العظيم	
٠.٣٢	٧١٠.٦٠	مركز القضاء	خانقين
٠.٢٩	٦٤٢٩٢	جلولاء	
٠.٢٠	٤٣٨٣٩	السعدية	
٠.٤٣	٩٣٩٥٦	مركز القضاء	بلدروز
٠.١١	٢٥٢٩٦	مندلي	
٠.٠٧	١٦٠٣٩	قزانية	
٠.٠٧	١٤٨٥٨	مركز القضاء	كفري
٠.١٦	٣٥٨٨٥	قرة تبه	
<b>مجموع السكان حسب الاقضية والنواحي لمحافظة صلاح الدين</b>			
السكان		الناحية	القضاء
%	العدد		
٠.٧٨	١٧٢١١٩	مركز القضاء	تكريت
٠.٢٤	٥٣١٦٩	العلم	
٠.٤٤	٩٦٨٠٤	مركز القضاء	طوز خورماتو
٠.١٩	٤١٨٠٥	امرلي	
٠.١٠	٢٢٠٨١	سليمان بك	
٠.٩٣	٢٠٥٦٦٤	مركز القضاء	سامراء
٠.٥٨	١٢٧٧٤٥	مركز القضاء	بلد
٠.٢٧	٥٨٧٥٤	الضلوعية	
٠.١٧	٣٦٨٥٥	الاسحاقي	
٠.٥٤	١٢٠.٠٧٩	مركز القضاء	بيجي
٠.١٧	٣٨٢٥٦	الصينية	
٠.٢٤	٥٣٩٨٣	مركز القضاء	الدور
٠.٦٤	١٤١١٤٢	مركز القضاء	الشرقاط
٠.٣٤	٧٦١١٦	مركز القضاء	الفارس

المصدر : الملحق ( ١ )



المصدر : جدول رقم (٤) .



## جدول (٥)

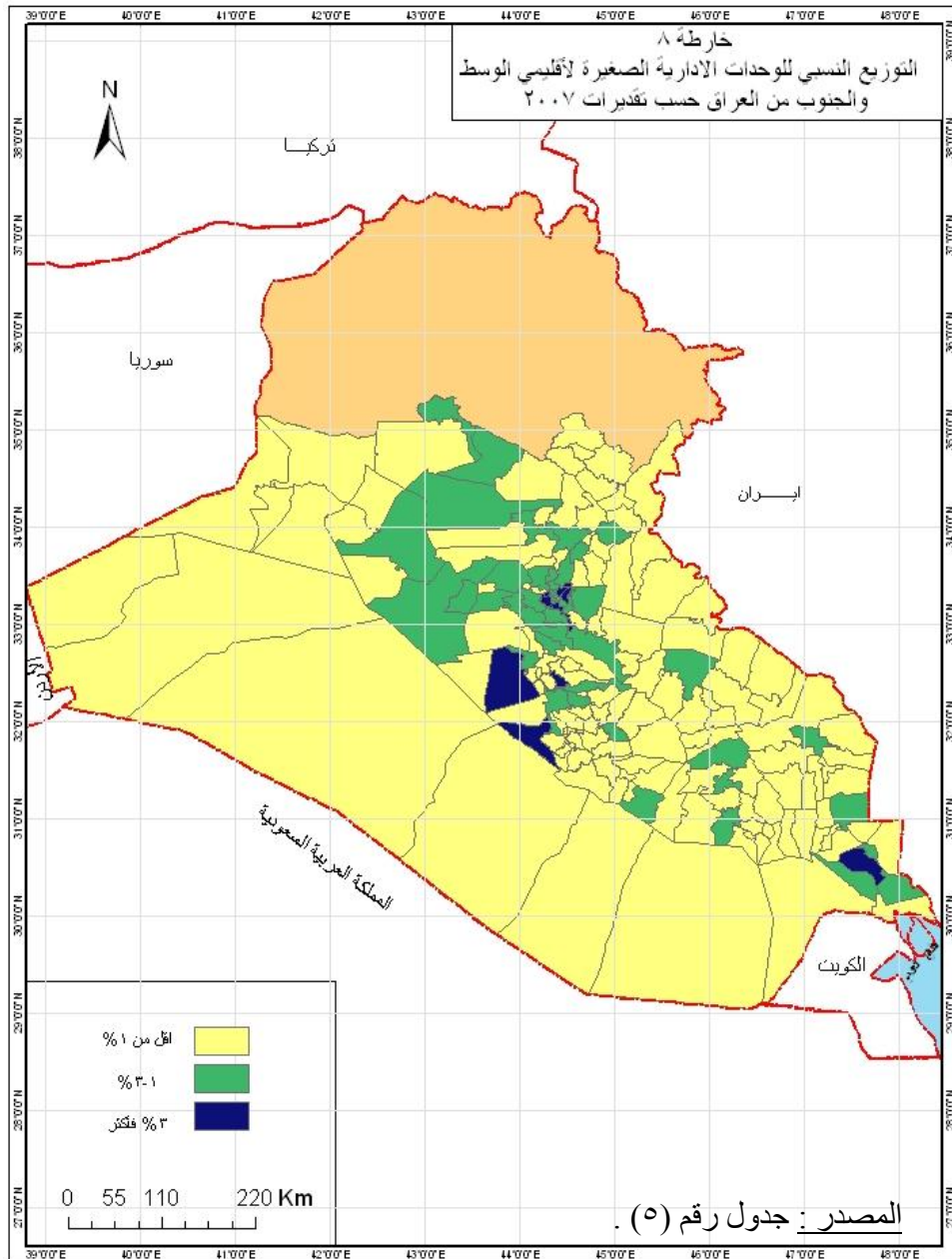
الفئات الحجمية والنسبية للوحدات الادارية في الاقليمين الاوسط والجنوبي من العراق خلال عام / ٢٠٠٧								
ت	اكثر من ٣ %			١ - ٣ %			اقل من ١ %	
	اسم الوحدة الادارية	الحجم	%	اسم الوحدة الادارية	الحجم	%	اسم الوحدة الادارية	الحجم
١	الهائثة	١٥٧٨٢٦	٠,٧١	مركز قضاء الزبير	٢٤٠١٥٧	١,٠٩	مركز قضاء البصرة	٧٩٣٨٢٩
٢	مركز ابي الخصيب	١٦٢٧٤٠	٠,٧٤	مركز قضاء العمارة	٣٦٧٥٨٨	١,٦٦	بغداد الجديدة	٨٧٠٤٦٢
٣	سفوان	٣٤٠٠٢	٠,١٥	مركز قضاء الناصرية	٤٥٦٠٥٤	٢,٠٧	المأمون	١٠١٠٥٣٣
٤	ام قصر	٤٦٣٦٣	٠,٢١	مركز قضاء السماوة	٢٥٥٢١٥	١,١٦	مركز قضاء الصدر	١٣١٦٥٨٣
٥	مركز قضاء القرنة	١١٨٤٣٣	٠,٥٤	مركز قضاء الديوانية	٣١٩٦٩٥	١,٤٥	المجموع	٣٩٩١٤٠٧
٦	الدير	٧٥٧٨٣	٠,٣٤	مركز قضاء النجف	٥٣٥٠٤٢	٢,٤٢		
٧	مركز قضاء الفاو	١٨٨٩٠	٠,٠٩	مركز قضاء كربلاء	٥١١٤٣٤	٢,٣٢		
٨	مركز قضاء شط العرب	٨٠١٢٢	٠,٣٦	مركز قضاء الكوت	٣١٥٣٧٧	١,٤٣		
٩	النشوة	٢٣٩٦٧	٠,١١	مركز قضاء الحلة	٤٨٤٠٠٧	٢,١٩		
١٠	مركز قضاء المدينة	٥٢٦٨٤	٠,٢٤	الكرادة الشرقية	٢٧٧٤٧١	١,٢٦		
١١	الهوير	٤٧٩٦٧	٠,٢٢	مركز قضاء الاعظمية	٢٨١٩١٤	١,٢٨		
١٢	طلحة	٥٩٧٦٩	٠,٢٧	الفحامة	٤٢٤٣٩٧	١,٩٢		
١٣	كميت	٤٤٣٣٥	٠,٢٠	المنصور	٤٧٤٤٤٥	٢,١٥		
١٤	مركز قضاء علي الغزبي	٢٦٨١٩	٠,١٢	مركز قضاء الكاظمية	٦٤٦٤٥٩	٢,٩٣		
١٥	علي الشرقي	١٨٩٦٠	٠,٠٩	مركز قضاء الرمادي	٤١٧٣٠٨	١,٨٩		
١٦	مركز قضاء الميمونة	٥٥٢٨٤	٠,٢٥	مركز قضاء الفلوجة	٢٨٣٤٦٢	١,٢٨		
١٧	السلام	٣٧٦٣٥	٠,١٧	مركز قضاء بعقوبة	٣٣١٩٤٤	١,٥		
١٨	مركز قضاء قلعة صالح	٤٥٧٩٢	٠,٢١	المجموع	٦٦٢١٩٦٩			
١٩	العزير	٤٠٤٦٢	٠,١٨					
٢٠	مركز قضاء المجر الكبير	٨٩٣٤٧	٠,٤٠					
٢١	العدل	٢١٤٨٨	٠,١٠					
٢٢	مركز قضاء الكحلاء	٥٠٥٤٣	٠,٢٣					
٢٣	المشراح	٢٥٨٩٤	٠,١٢					
٢٤	الاصلاح	٣٩٦٣٢	٠,١٨					
٢٥	البطحاء	٤٢٨٢٠	٠,١٩					
٢٦	سيد دخيل	٥٥٢٢٩	٠,٢٥					
٢٧	مركز قضاء الرفاعي	١٢٦٤٢٢	٠,٥٧					
٢٨	قلعة سكر	٨٠٢٨٣	٠,٣٦					
٢٩	النصر	٨٤١٢٩	٠,٣٨					
٣٠	الفجر	٤٥٣٢٢	٠,٢١					
٣١	مركز قضاء سوق الشيوخ	٩٧٥٣٢	٠,٤٤					
٣٢	عككة	٥٦٨٩٠	٠,٢٦					
٣٣	كرمة بني سعيد	٤٩٤٩٦	٠,٢٢					
٣٤	الفضلية	٣٧٢٧١	٠,١٧					
٣٥	الطار	١٤٦٠٠	٠,٠٧					
٣٦	مركز قضاء الجبايش	٢٦٧٠٦	٠,١٢					

					٠,٠٢	٤١٦٦	الحمار	٣٧
					٠,١٥	٣٣٤٠٥	الفهود	٣٨
					٠,٨٧	١٩٣٠٠٢	مركز قضاء الشطرة	٣٩
					٠,٣٤	٧٥٠٩٨	النواية	٤٠
					٠,٤٤	٩٨١٦٩	الغراف	٤١
					٠,٤٤	٩٦٣٢٧	مركز قضاء الرميثة	٤٢
					٠,١٦	٣٤٤٨١	المجد	٤٣
					٠,٣٤	٧٤٦١٧	الوركاء	٤٤
					٠,١٣	٢٨١٨٠	النجمي	٤٥
					٠,١١	٢٣٥١٢	الهلال	٤٦
					٠,٠٦	١٣١٣٧	مركز قضاء السلمان	٤٧
					٠,٠٢	٣٣٨٣	البيضية	٤٨
					٠,٣٩	٨٦١٤٥	مركز قضاء الخضر	٤٩
					٠,١٤	٣١٦٣٣	السنية	٥٠
					٠,٢٠	٤٣٠٦٨	الشافعية	٥١
					٠,٢١	٤٦٥٣١	الذغارة	٥٢
					٠,٢٦	٥٨٤٤٠	مركز قضاء عفك	٥٣
					٠,٢٣	٤٩٩٥٥	البيدير	٥٤
					٠,١٦	٣٤٢٢٨	سومر	٥٥
					٠,٣٦	٧٩٥٧٨	مركز قضاء الشمامية	٥٦
					٠,٣٩	٨٥٩٦٩	غماس	٥٧
					٠,١٧	٣٦٩١٧	المهناوية	٥٨
					٠,١٣	٢٨٥١٠	الصلاحية	٥٩
					٠,٣٨	٨٤٥٥٣	مركز قضاء الحمزة	٦٠
					٠,١٧	٣٦٨٢٥	السديري	٦١
					٠,٢٥	٥٤٥٨١	الشافعية	٦٢
					٠,١٤	٣١٥٣١	الحيدرية	٦٣
					٠,٠٠	٧٦٧	الشبكة	٦٤
					٠,٨٣	١٨٣٥٠٧	مركز قضاء الكوفة	٦٥
					٠,٣٥	٧٧٧٧٨	العباسية	٦٦
					٠,١٢	٢٦٩٧٠	الحرية	٦٧
					٠,٤١	٨٩٥٥٣	مركز قضاء المنازرة	٦٨
					٠,٣٨	٨٤٠٠٣	المشخاب	٦٩
					٠,٢٤	٥٢٠٥٢	القادسية	٧٠
					٠,٥٥	١٢١٣٢١	الحسينية	٧١
					٠,١١	٢٤٥٥٨	مركز قضاء عين نمر	٧٢
					٠,٤٤	٩٦٣٠٧	مركز قضاء الهندية	٧٣
					٠,٣٦	٧٨٨٨٥	الجدول الغربي	٧٤
					٠,٢٥	٥٥٣٥٤	الخيرات	٧٥
					٠,١٨	٣٩٥٢٧	واسط	٧٦
					٠,١٥	٣٢٤٤٦	شيخ سعد	٧٧
					٠,٣٨	٨٤١٠٤	مركز قضاء النعمانية	٧٨
					٠,٢٧	٥٩٨٧٧	الاحرار	٧٩
					٠,٣٥	٧٧٦٠٤	مركز قضاء الحي	٨٠
					٠,٢٢	٤٩٢١٨	الموقفية	٨١

					٠,١٧	٣٦٨٧٤	البشائر	٨٢
					٠,٠٥	١٠٢٣٠	مركز قضاء بصرة	٨٣
					٠,٠٦	١٢٢٦٨	جصان	٨٤
					٠,٦٧	١٤٧٣٥٦	مركز قضاء الصويرية	٨٥
					٠,٤٧	١٠٤١٦٩	العزيرية	٨٦
					٠,١٧	٣٧١٣٢	الزبيدية	٨٧
					٠,٢٧	٥٨٧٦٨	الحفرية	٨٨
					٠,٥٢	١١٥٢٤٧	الكتل	٨٩
					٠,٣٨	٨٣٥٢٩	ابي غرق	٩٠
					٠,٤٨	١٠٥٠٦١	مركز قضاء المحاوليل	٩١
					٠,٤٧	١٠٤٥٠٦	المشروع	٩٢
					٠,٢١	٤٧٢٤٤٤	الامام	٩٣
					٠,١٣	٢٨٤٨٢	مركز قضاء الهاشمية	٩٤
					٠,٥٦	١٢٢٨٥٤	القاسم	٩٥
					٠,٥٦	١٢٣٦٨٤	المدحتية	٩٦
					٠,٣١	٦٨٤١٨	الشوملي	٩٧
					٠,١٥	٣٢٥٠٩	الطلبة	٩٨
					٠,٢٥	٥٥٨٨٧	مركز قضاء المسيب	٩٩
					٠,٤٠	٨٨٨٤٦	سدة الهندية	١٠٠
					٠,٢٠	٤٤٣٣٤	جرف الصخر	١٠١
					٠,٦٧	١٤٦٩٥٧	الاسكندرية	١٠٢
					٠,٧٤	١٦٤١١٩	مركز قضاء الرصافة	١٠٣
					٠,٦٢	١٣٥٩٩٩	الراشدية	١٠٤
					٠,٦٣	١٣٩٠٧٩	مركز قضاء الكرخ	١٠٥
					٠,١٠	٢٢٨٥٩	ذات السلاسل	١٠٦
					٠,٧٤	١٦٣٤٤١	التاجي	١٠٧
					٠,٥٨	١٢٧٤٢٠	مركز قضاء المحمودية	١٠٨
					٠,٦٥	١٤٣٢٠٨	اليوسفية	١٠٩
					٠,٥١	١١٢٥١١	اللطيفية	١١٠
					٠,٥١	١١٢٩١٤	الرشيد	١١١
					٠,٦٨	١٥٠١٥٩	مركز قضاء ابوغريب	١١٢
					٠,٨٠	١٧٦٤٦٧	النصر والسلام	١١٣
					٠,٢٩	٦٣٨٠٢	مركز قضاء المدائن	١١٤
					٠,٥٥	١٢٢١٣١	الجسر	١١٥
					٠,٦٧	١٤٦٩٥٠	الوحدة	١١٦
					٠,٢٨	٦٢١٤٧	مركز قضاء الطارمية	١١٧
					٠,٥٦	١٢٣١٦٧	الحيانية	١١٨
					٠,٥٢	١١٤٣١٤	مركز قضاء هيث	١١٩
					٠,٠٧	١٤٦٨٩	كبيسة	١٢٠
					٠,٣٦	٧٨٧٧٠	العامرية	١٢١
					٠,٢٠	٤٤٣١٦	الصقلاوية	١٢٢
					٠,٥٦	١٢٣٠٥٠	الكرمة	١٢٣
					٠,١٠	٢١٨٦٦	مركز قضاء عانه	١٢٤

						٠,٠٨	١٨٧٥٥	مركز قضاء راوة	١٢٥
						٠,٢٨	٦١٥٣٠	مركز قضاء حديثة	١٢٦
						٠,٠٨	١٧١٢٦	بروانة	١٢٧
						٠,١٢	٢٦٢٠٠	مركز قضاء الرطة	١٢٨
						٠,٠١	٢١٩٣	الوليد	١٢٩
						٠,٠١	١٦٧٢	النخيب	١٣٠
						٠,٤٩	١٠٨٣٤٤	مركز قضاء القائم	١٣١
						٠,١٣	٢٩٢٢٣	العبيدي	١٣٢
						٠,٢٢	٤٨٩٢٥	كنعان	١٣٣
						٠,٨٥	١٨٧٨٠٦	بني سعد	١٣٤
						٠,٢٧	٥٨٨١٤	بهرز	١٣٥
						٠,٦٨	١٤٩٦٩٤	مركز قضاء المقدادية	١٣٦
						٠,٢٤	٥٣٨٥١	ابي صيدا	١٣٧
						٠,٢٠	٤٥٠٣٠	الوجيهية	١٣٨
						٠,٧١	١٥٧٠٩١	مركز قضاء الخالص	١٣٩
						٠,٢٤	٥٢٦٣٢	المنصورية	١٤٠
						٠,٤١	٨٩٦٨٥	هبيب	١٤١
						٠,٠٩	١٩٩٢٤	العظيم	١٤٢
						٠,٣٢	٧١٠٦٠	مركز قضاء خانقين	١٤٣
						٠,٢٩	٦٤٢٩٢	جلولاء	١٤٤
						٠,٢٠	٤٣٨٣٩	السعدية	١٤٥
						٠,٤٣	٩٣٩٥٦	مركز قضاء بلدروز	١٤٦
						٠,١١	٢٥٢٩٦	منذلي	١٤٧
						٠,٠٧	١٦٠٣٩	قرانية	١٤٨
						٠,٠٧	١٤٨٥٨	مركز قضاء كفري	١٤٩
						٠,١٦	٣٥٨٨٥	قرة تبه	١٥٠
						٠,٧٨	١٧٢١١٩	مركز قضاء تكريت	١٥١
						٠,٢٤	٥٣١٦٩	العلم	١٥٢
						٠,٤٤	٩٦٨٠٤	مركز قضاء طوزخورماتو	١٥٣
						٠,١٩	٤١٨٠٥	امرلي	١٥٤
						٠,١٠	٢٢٠٨١	سلمان بيك	١٥٥
						٠,٩٣	٢٠٥٦٦٤	مركز قضاء سامراء	١٥٦
						٠,٥٨	١٢٧٧٤٥	مركز قضاء بلك	١٥٧
						٠,٢٧	٥٨٧٥٤	الضلوعية	١٥٨
						٠,١٧	٣٦٨٥٥	الاسحاقي	١٥٩
						٠,٥٤	١٢٠٠٧٩	مركز قضاء بيجي	١٦٠
						٠,١٧	٣٨٢٥٦	الصينية	١٦١
						٠,٢٤	٥٣٩٨٣	مركز قضاء النور	١٦٢
						٠,٦٤	١٤١١٤٢	مركز قضاء الشرقاط	١٦٣
						٠,٣٤	٧٦١١٦	مركز قضاء الفارس	١٦٤
							١١٤٦٧٢ ٣٥	المجموع	

المصدر : جدول ( ٤ )



( ٧٥٠٠٠٠ - ٩٠٠٠٠٠ نسمة ) ، حيث تبلغ للاولى ( ٧٩٣٨٢٩ نسمة ) ، في حين تبلغ الثانية ( ٨٧٠٤٦٢ نسمة ) ، اي بنسبة ( ٣,٦ % و ٣,٩٤ % ) على التوالي .  
ومن الملاحظ ان اغلب الوحدات الادارية التي تقع ضمن الفئتين الثانية والثالثة تصنف ضمن الترتيب الاداري كمراكز اقصية ، وهي في نفس الوقت تمثل مراكز للمحافظات حيث تستحوذ على ( ٣٣٩ )

الغالبية العظمى من المناطق الحضرية والتي تعد بؤر لتركز السكان ، حيث المؤسسات الادارية والاقتصادية والاجتماعية والتعليمية.... وغيرها ، التي تفتقر الوحدات الادارية الصغيرة الى اغلبها.

### توزيع السكان حسب الكثافة الحسابية في محافظات الاقليمين الاوسط والجنوبي من العراق وحسب تقديرات عام / ٢٠٠٧

لقياس العلاقات السكانية – المساحية ، ظهرت عدة محاولات لتبسيط توزيع السكان مساحيا وبصورة احصائية ، ومن اهمها ما يعرف بالكثافة الحسابية ، وهي احدى مؤشرات تباين التوزيع السكاني بين الوحدات الادارية التي تحتسب بين متغيرين هما السكان والمساحة . وتتفق الاراء على عدم كفاءة هذا المقياس نظرا لانه ينسب السكان الى كل المساحة التابعة لهم سواء كانت هذه المساحة مستغلة بالكامل ام تحتوي على اجزاء غير مستغلة ، والميزة الوحيدة لهذا المقياس هي توفر بياناته في كثير من الاحوال مما يوسع من دائرة انتشاره ومن ثم امكانية استعماله في المقارنة الزمانية والمكانية ، لذلك فان المقياس الافضل منه هو الذي ينسب السكان الى المساحة المستغلة بالفعل ، والذي يطلق عليه اسم الكثافة الحقيقية <sup>(١)</sup> .

ويظهر من تحليل الجدول ( ٦ ) ان الكثافة الحسابية للاقليمين الاوسط والجنوبي تبلغ ( ٥٨,٨٨ نسمة / كم<sup>٢</sup> ) عام ٢٠٠٧ ، وبذلك فان تلك القيمة تقل عن كثافة العراق للعام المذكور والبالغة ( ٦٨,٢٢ نسمة / كم<sup>٢</sup> ) . وتبعا للجدول المذكور يظهر تباين في توزيع السكان بين المحافظات حسب معدلات الكثافة ، اذ تراوحت القيم بين ( ٨,٠٨ و ١٣١٧,٦٢ نسمة / كم<sup>٢</sup> ) ، ويبلغ المتوسط الحسابي ( ١٨٦,٥٤ نسمة / كم<sup>٢</sup> ) ، والانحراف المعياري <sup>(\*)</sup> ( ٤٩,٤٢ ) .

وتبعا لهذا التباين فقد انحدرت بعض المحافظات في كثافتها الحسابية الى اوطأ قيمها ، كما في المثني والانبار والبالغ على التوالي ( ٨,٠٨ و ١٠,٧٤ نسمة / كم<sup>٢</sup> ) ، بينما سجلت محافظة بغداد اعلى الكثافات الحسابية على مستوى المحافظات والبالغ ( ١٣١٧,٦٢ نسمة / كم<sup>٢</sup> ) ، تلتها محافظة

<sup>١</sup> امل يوسف العذبي الصباح وحمد علي عزت ، انماط التغير في توزيع السكان وكثافتهم في دولة الكويت خلال النصف الثاني من القرن العشرين ، مركز البحوث والدراسات الكويتية ، الكويت ، ٢٠٠٤ ، ص ١٨ .  
<sup>\*</sup> المصدر : فتحي محمد ابو عيانة ، مدخل الى التحليل الاحصائي في الجغرافية البشرية ، دار المعرفة الجامعية ، الاسكندرية ، ١٩٨٧ ، ص ١٠٤ – ١١٣ .

الانحراف المعياري هو من مقاييس التشتت الدقيقة ، ويفيد في معرفة مدى تجانس مفردات المجموعة ، فاذا كان الانحراف المعياري كبيراً دل على شدة تشتت افراد المجموعة وبالتالي على قلة تجانسها ، كما ان صغر الانحراف المعياري يدل على ضآلة تشتت مفردات المجموعة وبالتالي على زيادة تجانسها ، ويحسب على اساس الجذر التربيعي لمتوسط مربعات انحرافات القيم عن متوسطها الحسابي .

بابل ( ٢٧٦,٧٤ نسمة / كم<sup>٢</sup> ) ، ومحافظة كربلاء ( ١٧٦,٣٧ نسمة / كم<sup>٢</sup> ) ، وذي قار ( ١٢٤,٣٣ نسمة / كم<sup>٢</sup> ) ، والقادسية ( ١٢٠,٠٩ نسمة / كم<sup>٢</sup> ) ، والبصرة ( ١٠٠,٢٩ نسمة / كم<sup>٢</sup> ) ، ثم تلتها محافظات اخرى في الترتيب الادنى.

وعلى العموم فان ارتفاع او انخفاض الكثافة في تلك المحافظات انما يتفق مع ارتفاع او انخفاض احجام سكانها مقارنة بالمساحة ، وكما يظهر في الشكل رقم ( ١ ) الذي يعكس عدم وجود تسلسل متدرج في مراتب المحافظات بسبب التباين بين عدد السكان والمساحة .

## جدول رقم ( ٦ )

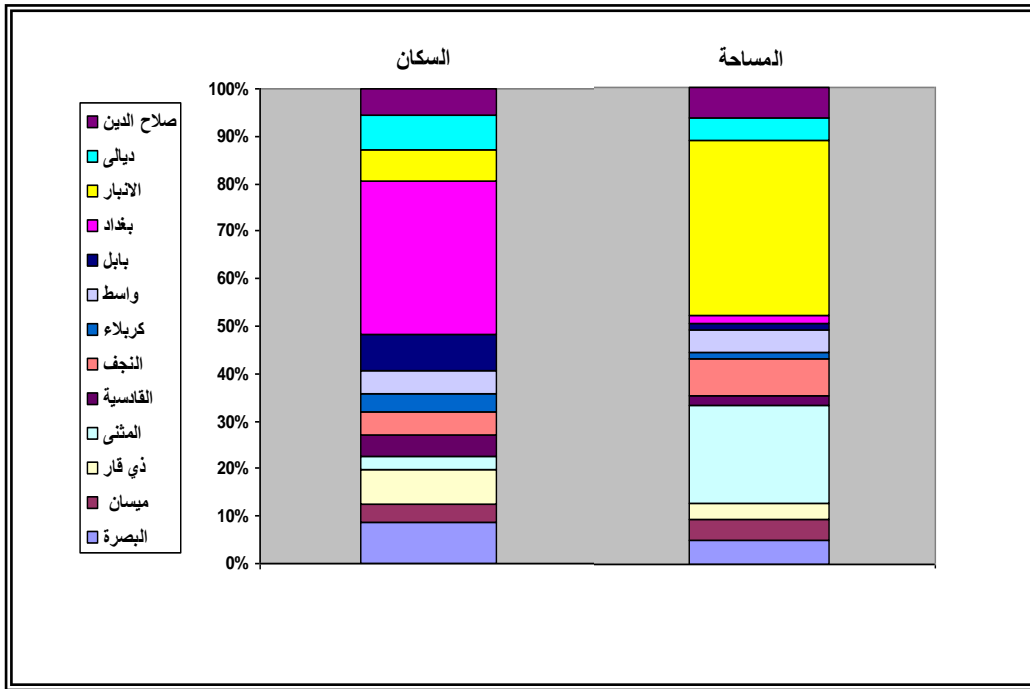
توزيع السكان حسب الكثافة الحسابية لمحافظة الاقليم الاوسط والجنوبي من العراق  
حسب تقديرات عام / ٢٠٠٧

المحافظة	العدد		المساحة		الكثافة ( نسمة / كم <sup>٢</sup> )
	( نسمة )	%	( كم <sup>٢</sup> )	%	
بغداد	٧١٤٥٤٧٠	٣٢.٤	٥٤٢٣	١.٤	١٣١٧.٦٢
البصرة	١٩١٢٥٣٣	٨.٧	١٩٠٧٠	٥.١	١٠٠.٢٩
بابل	١٦٥١٥٦٥	٧.٥	٦.٩٦	١.٦	٢٧٠.٩٣
ذي قار	١٦١٦٢٢٦	٧.٣	١٢٩٩٩	٣.٥	١٢٤.٣٣
ديالى	١٥٦٠٦٢١	٧.١	١٧٦٩٢	٤.٧	٨٨.٢١
الانبار	١٤٨٥٩٨٥	٦.٧	١٣٨٢٨٨	٣٦.٩	١٠.٧٥
صلاح الدين	١٢٤٤٥٧٢	٥.٦	٢٤٠٧٥	٦.٤	٥١.٧٠
النجف	١٠٨١٢٠٣	٤.٩	٢٨٨٢٤	٧.٧	٣٧.٥١
واسط	١٠٦٤٩٥٠	٤.٨	١٧١٥٣	٤.٦	٦٢.٠٩
القادسية	٩٩٠٤٨٣	٤.٥	٨٢٤٨	٢.٢	١٢٠.٠٩
كربلاء	٨٨٧٨٥٩	٤.٠	٥١٣٤	١.٤	١٧٢.٩٤
ميسان	٨٢٤١٤٧	٣.٧	١٦.٧٢	٤.٣	٥١.٢٨
المتنى	٦١٤٩٩٧	٢.٨	٧٦١٦٠	٢٠.٣	٨.٠٨

العدد ( نسمة )	المساحة ( كم <sup>٢</sup> )	الكثافة ( نسمة / كم <sup>٢</sup> )	
٢٩٦٨٢٠.٨١	٤٣٥.٥٢	٦٨.٢٣	العراق
١٧١١٢٧.٠٨	٢٥٠.٩٣٣	٦٨.٢٠	اقليم الاوسط
٢٢٠.٨٠.٦١١	٣٧٥٢٣٤	٥٨.٨٤	الاقليمين الاوسط والجنوبي
٤٩٦٧٩.٠٣	١٢٤٣٠.١	٣٩.٩٧	اقليم الجنوبي

المصدر : الملحق ( ١ )

شكل (١)  
التوزيع النسبي للسكان والمساحة لمحافظة اقليمي الوسط والجنوب من العراق  
حسب تقديرات ٢٠٠٧



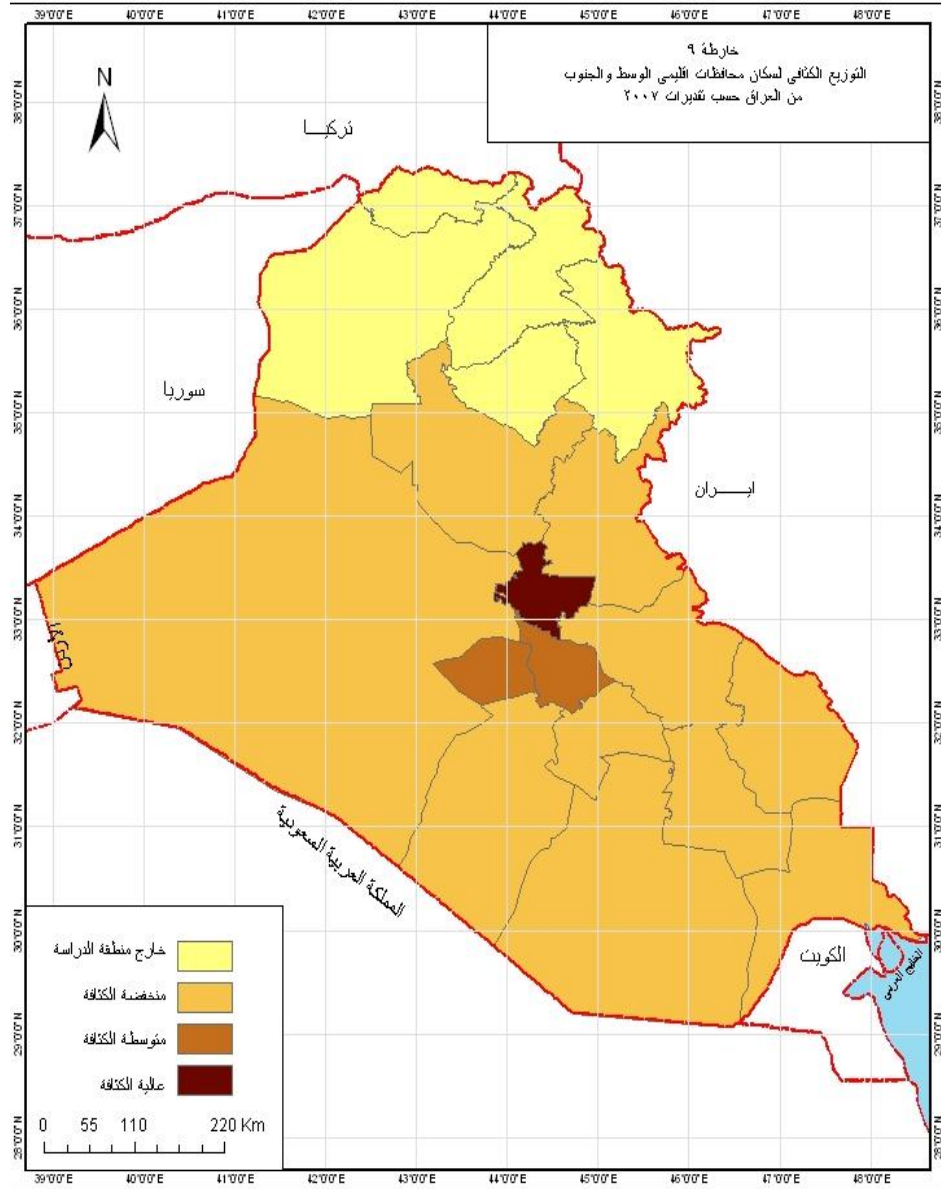
المصدر : جدول (٦)

ولاشك ان هذا التباين افرز عدة مناطق كثافية - كما يظهرها الجدول (٦) والخارطة (٩) وهي كالاتي :

### ١- منطقة الكثافة الصغيرة ( اقل من ٥٠ نسمة / كم<sup>٢</sup> )

تحدد منطقة الكثافة الصغيرة بثلاث محافظات هي المتنى والنجف والانبار والتي تقع في القسم الغربي من اقليمي الدراسة ، حيث ارتفاع مساحتها والبالغ ( ١٢٢٦٧٦ كم<sup>٢</sup> ) ، اي بنسبة (٣٢,٧%) من جملة المساحة ، مقارنة بالسكان والبالغ عددهم ( ٣١٨٢٨٥ نسمة ) ، اي بنسبة ( ١٠,٧% ) من جملة السكان . وهكذا شكلت تلك المحافظات بمساحتها الكبيرة وعدد سكانها المنخفض منطقة الكثافة الصغيرة ، حيث تراوحت كثافتها بين ١٠ و ٣٨ نسمة / كم<sup>٢</sup> . ومن الطبيعي ان يؤر التركيز السكاني تتحدد ضمن مناطق محددة من تلك المحافظات ، وخاصة ضمن المناطق القريبة لنهر الفرات ، حيث المناطق الملائمة للاستيطان .





المصدر : جدول رقم (٦)

## ٢- منطقة الكثافة المتوسطة ( ٥٠ - ١٥٠ نسمة / كم<sup>٢</sup> )

تكون السيادة لهذا النمط من الكثافة السكانية حيث يبلغ عددها سبعة محافظات ، اي بنسبة ( ٥٣,٨ % ) من جملتها وبذلك فهي تشغل اكثر من نصف التمثيل الخرائطي . والكثافة فيها تتراوح بين ( ٥١ نسمة / كم<sup>٢</sup> ) كما في محافظة ميسان و ( ١٢٤ نسمة / كم<sup>٢</sup> ) كما في محافظة ذي قار .

وتشغل هذه المنطقة (١١٥٣٠٩ كم<sup>٢</sup>) ، اي بنسبة (٣٠,٧ %) من جملة المساحة ، وبذلك فانها تقل عن سابقتها بحوالي (٢ %) . اما سكانها فيبلغ عددهم (٩٢١٣٥٣٢ نسمة ) ، اي بنسبة (٤١,٧%) من جملة السكان . ونلاحظ هنا الزيادة في نسبة السكان مقارنة بالمساحة ، الا انها زيادة ليست كبيرة جدا ، وهو امر طبيعي في ظل علاقة بين متغيرين احدهما ثابت وهو المساحة والاخر متغير بالزيادة الموجبة وهو السكان .

### ٣- منطقة الكثافة العالية ( ١٥٠ - ٣٠٠ نسمة / كم<sup>٢</sup> )

تتفرد محافظتي كربلاء وبابل بهذا النمط من الكثافة . وذلك لتقاربهما من حيث المساحة ، حيث تبلغ ( ٥٠٣٤ و ٥٩٦٨ كم<sup>٢</sup> ) على التوالي ، وهي تشارك بمجموعيهما بنسبة ( ٢,٩ %) من جملة المساحة ، بينما تتنافر من حيث السكان والبالغ حسب الترتيب الحجمي لهما ( ٨٨٧٨٥٩ و ١٦٥١٥٦٥ نسمة ) ، اي بنسبة ( ٤ ، ٧,٥ %) من جملة السكان على التوالي . وبذلك تساهم مجتمعة بنسبة ( ١١,٥ %) من جملة السكان .

### ٤- منطقة الكثافة العالية جدا ( ٣٠٠ نسمة / كم<sup>٢</sup> فأكثر )

لا توجد سوى محافظة واحدة تنتمي لهذه الفئة ألا وهي محافظة بغداد التي تصل الكثافة السكانية فيها ( ١٣١٧,٦٢ نسمة / كم<sup>٢</sup> ) . ومن المعروف ان محافظة بغداد هي بؤرة التركيز السكاني بالنظر لما تتمتع به من اهمية سياسية واقتصادية واجتماعية وثقافية ..... وبالرغم من صغر حجم مساحة المحافظة التي تنتمي لهذه الفئة ( ٥٤٢٣ كم<sup>٢</sup> ) ، اي بنسبة ( ١,٤ %) من جملة المساحة ، الا انها تضم اكثر من سبعة ملايين نسمة ، اي بنسبة ( ٣٢,٤ %) من جملة السكان ، وهذا يشير الى عدم التجانس والتوافق بين نسبي المساحة والسكان ، مما يعني ان هناك انتشارا سكانيا كبيرا على معظم مساحتها وليس التركيز كما هو سائد في مناطق الفئات السابقة ، مما اوصلها الى حالة التشبع السكاني .

### التوزيع الكثافي لسكان اقصية الاقليمين الاوسط والجنوبي من العراق وحسب تقديرات عام

٢٠٠٧ /

تشير بيانات الجدول رقم ( ٧ ) الى تباين الكثافات الحسابية ما بين اقصية محافظات الاقليمين الاوسط والجنوبي في العراق ، الامر الذي يعكس اختلاف تلك الوحدات مساحيا وسكانيا . حيث تظهر بعض الوحدات ذات مساحات كبيرة مقارنة بالسكان ، بينما يظهر العكس في محافظات اخرى .

## جدول (٧)

التوزيع الكثافي لسكان أفضية الاقليمين الاوسط والجنوبي من العراق حسب تقديرات عام / ٢٠٠٧

المحافظة	القضاء	السكان (نسمة)	المساحة (كم <sup>٢</sup> )	الكثافة
البصرة	البصرة	٩٥١٦٥٥	١٠٨٥	٨٧٧.١٠
	ابي الخصيب	١٦٢٧٤٠	١١٥٢	١٤١.٢٧
	الزبير	٣٢٠٥٢٣	١١٦١٨	٢٧.٥٩
	القرنة	١٩٤٢١٦	٢٠٧٣	٩٣.٦٩
	الفاو	١٨٨٩٠	٩٨	١٩٢.٧٦
	شط العرب	١٠٤٠٨٩	٢٠٥٥	٥٠.٦٥
	المدينة	١٦٠٤٢٠	٩٨٩	١٦٢.٢٠
ميسان	العمارة	٤١١٩٢٣	٤٥٥٧	٩٠.٣٩
	علي الغربي	٤٥٧٧٩	٣٥٧٧	١٢.٨٠
	الميمونة	٩٢٩١٩	٢٧٦٥	٣٣.٦١
	قلعة صالح	٨٦٢٥٤	١٤١١	٦١.١٣
	المجر الكبير	١١٠٨٣٥	١٠٤٥	١٠٦.٠٦
	الكحلاء	٧٦٤٣٧	٢٧١٧	٢٨.١٣
ذي قار	الناصرية	٥٩٣٧٣٥	٤١٤٩	١٤٣.١٠
	الرفاعي	٣٣٦١٥٦	٣٣٠٠	١٠١.٨٧
	سوق الشيوخ	٢٥٥٧٨٩	١٤٧٣	١٧٣.٦٥
	الحيايش	٦٤٢٧٧	٢٣٣٣	٢٧.٥٥
	الشطرة	٣٦٦٢٦٩	١٧٤٤	٢١٠.٠٢
المتن	السمارة	٢٥٥٢١٥	٩٤١	٢٧١.٢٢
	الرميثة	٢٥٧١١٧	٢٢٠٤	١١٦.٦٦
	السلمان	١٦٥٢٠	٧١٣٤٨	٠.٢٣
	الخضر	٨٦١٤٥	١٦٦٧	٥١.٦٨
القادسية	الديوانية	٤٤٠٩٢٧	١٢١٢	٣٦٣.٨٠
	عفك	١٤٢٦٢٣	٣٦٦٩	٣٨.٨٧
	الشامية	٢٣٠٩٧٤	١٠٤٣	٢٢١.٤٥
	الحمزة	١٧٥٩٥٩	٢٣٢٤	٧٥.٧١
النجف	النجف	٥٦٧٣٤٠	٢٧٧٦١	٢٠.٤٤
	الكوفة	٢٨٨٢٥٥	٤٣٧	٦٥٩.٦٢
	المناذرة	٢٢٥٦٠٨	٦٢٦	٣٦٠.٤٠
كربلاء	كربلاء	٦٣٢٧٥٥	٢٧٣١	٢٣١.٦٩
	عين نمر	٢٤٥٥٨	١٩٥٦	١٢.٥٦
	الهندية	٢٣٠٥٤٦	٤٤٧	٥١٥.٧٦
واسط	الكويت	٣٨٧٣٥٠	٥١٤٤	٧٥.٣٠
	النعمانية	١٤٣٩٨١	٢١١٦	٦٨.٠٤
	الحي	١٦٣٦٩٦	١٩٩٩	٨١.٨٩
	بدره	٢٢٤٩٨	٣٦٥٠	٦.١٦

٨١.٨٦	٤٢٤٤	٣٤٧٤٢٥	الصويرة	
٧٧٧.٦٦	٨٧٨	٦٨٢٧٨٣	الحلة	بابل
١٥٤.٠٦	١٦٦٧	٢٥٦٨١١	المحاويل	
١٥٠.٦٨	٢٤٩٥	٣٧٥٩٤٧	الهاشمية	
٣١٨.٢٠	١.٥٦	٣٣٦.٢٤	المسيب	
٧١٦٩.٦٨	١٨٣	١٣١٢.٥٢	الرصافة	بغداد
٣٢٧٧.٤٧	٢٥٧	٨٤٢٣١٠	الاعظمية	
١٧٥٥٤.٤٤	٧٥	١٣١٦٥٨٣	الصدر	
٧٢٨٢.٧٧	٢٢٣	١٦٢٤.٥٧	الكرخ	
٧٥٥.٦٨	١١.٢	٨٣٢٧٥٩	الكاظمية	
٣٦٧.٧٢	١٣٤٩	٤٩٦.٥٣	المحمودية	
٤٧١.٣٢	٦٩٣	٣٢٦٦٢٦	ابي غريب	
٢٦٥.٦٧	١٢٥٣	٣٣٢٨٨٣	المدائن	
٢١٥.٧٩	٢٨٨	٦٢١٤٧	الطارية	
٦٣.٢٧	٨٥٤٣	٥٤٠.٤٧٥	الرمادي	الانبار
١٥.٤٤	٨٣٥٣	١٢٩.٠٠٣	هيت	
١٢٥.٩٤	٤٢٠٥	٥٢٩٥٩٨	الفلوجة	
٣.٩١	٥٥٩٧	٢١٨٦٦	عانه	
٣.٣٠	٥٦٧٦	١٨٧٥٥	راوة	
٢١.٥٩	٣٦٤٤	٧٨٦٥٦	حديثه	
٠.٣٢	٩٣٤٤٥	٣٠.٦٥	الرطبة	
١٥.٥٩	٨٨٢٥	١٣٧٥٦٧	القائم	
٣٨٣.٣٢	١٦٣٧	٦٢٧٤٨٩	بعقوبة	ديالى
٢٤٠.٦٣	١٠.٣٣	٢٤٨٥٧٥	المقدادية	
١٠٦.٦٦	٢٩٩٤	٣١٩٣٣٢	الخالص	
٥١.٠٢	٣٥١٢	١٧٩١٩١	خانقين	
٢١.٥٤	٦٢٨٠	١٣٥٢٩١	بلدروز	
٢٢.٦٩	٢٢٣٦	٥٠٧٤٣	كفري	
٩٣.٥٦	٢٤٠٨	٢٢٥٢٨٨	نكريت	صلاح الدين
٦٩.٣٨	٢٣١٦	١٦٠.٦٩٠	طوز خورماتو	
٤٥.٦٦	٤٥٠٤	٢٠٥٦٦٤	سامراء	
٩٠.٤٦	٢٤٦٩	٢٢٣٣٥٤	بلد	
٢٣.٤٩	٦٧٤١	١٥٨٣٣٥	بيجي	
١٩.٠٣	٢٨٣٦	٥٣٩٨٣	الدور	
٩٣.١٦	١٥١٥	١٤١١٤٢	الشرقاط	
٥٩.١٩	١٢٨٦	٧٦١١٦	الفارس	

المصدر : الملحق ( ١ )

وتبعاً لذلك فقد تم تصنيف تلك الاقضية الى عدة مناطق اخذت تصانيف فئوية مختلفة ، وكما يظهر في جدول رقم ( ٨ ) والخارطة رقم ( ١٠ ) .

## جدول رقم ( ٨ )

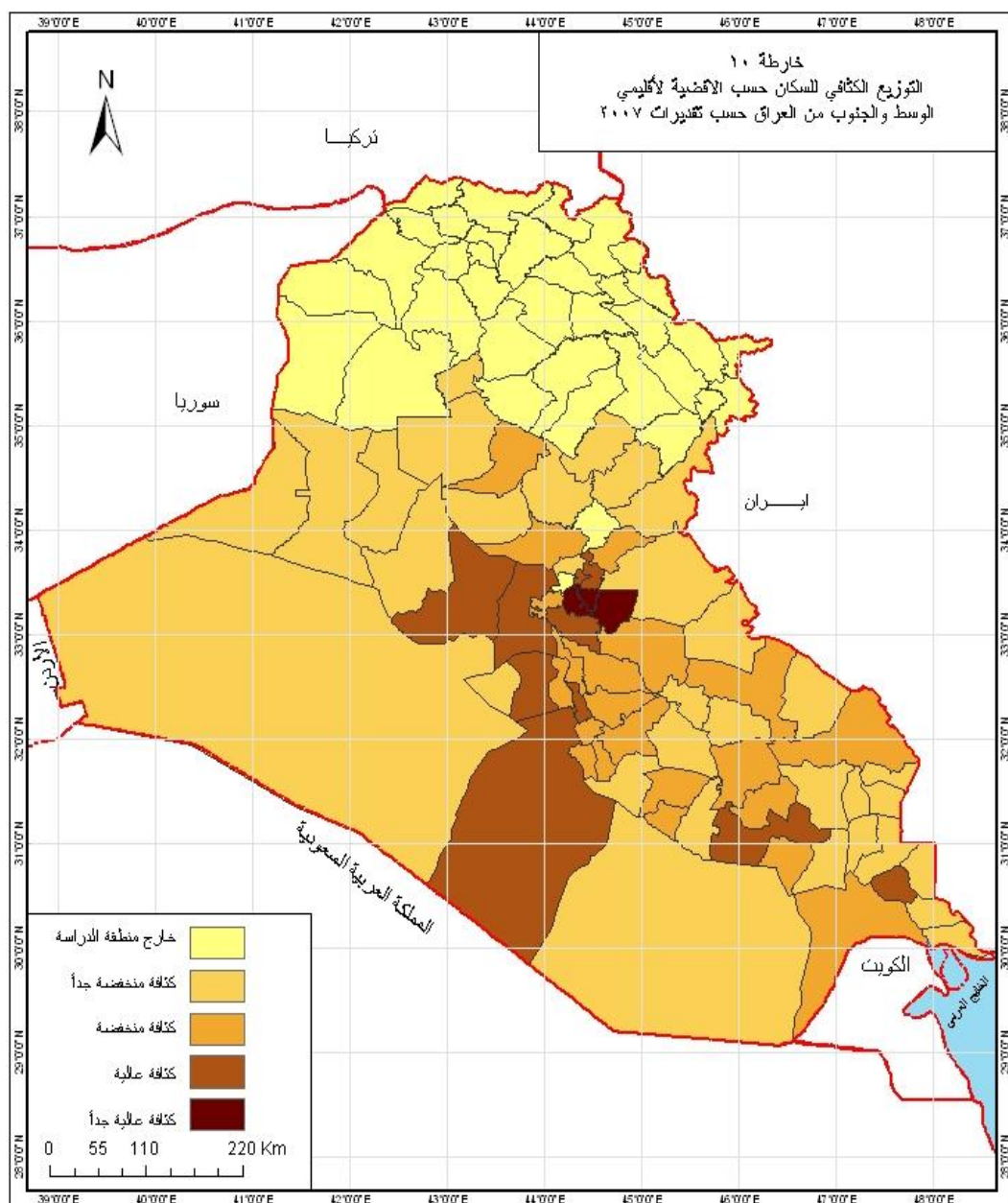
الكثافة الحسابية لاقضية الاقليمين الاوسط والجنوبي من العراق حسب تقديرات عام / ٢٠٠٧

ت	منطقة الكثافة المنخفضة جدا		منطقة الكثافة المنخفضة		منطقة الكثافة المتوسطة		منطقة الكثافة العالية		منطقة الكثافة العالية جدا اكثر من ١٠٠٠ نسمة / ٢ كم
	الكثافة	القضاء	الكثافة	القضاء	الكثافة	القضاء	الكثافة	القضاء	
١	١٢,٨	القرنة	٩٣,٦٩	الفاو	١٩٢,٧٦	السمارة	٢٧١,٢٢	الرصافة	٧١٦٩,٦٨
٢	٠,٢٣	شط العرب	٥٠,٦٥	المدينة	١٦٢,٢	الديوانية	٣٦٣,٨٠	الاعظمية	٣٢٢٧,٤٧
٣	٢٠,٤٤	العمارة	٩٠,٣٩	ابو الخصيب	١٤١,٢٧	المناذرة	٣٦٠,٤٠	الصدر	١٧٥٥٤,٤٤
٤	١٢,٥٦	الميمونة	٣٣,٦١	المجر الكبير	١٠٦,٠٦	المسيب	٣٦٢,٠٩	الكرخ	٧٢٨٢,٧٧
٥	٦,١٦	قلعة صالح	٦١,١٣	الناصرية	١٤٣,١٠	المحمودية	٣٦٧,٧٢		
٦	١٥,٤٤	الكحلاء	٢٨,١٣	الرفاعي	١٠١,٨٧	ابي غريب	٤٧١,٣٢		
٧	٣,٩١	الجبايش	٢٧,٥٥	سوق الشيوخ	١٧٣,٦٥	المدائن	٢٦٥,٦٧		
٨	٣,٣٠	الخصر	٥١,٦٨	الشطرة	٢١,٠٢	بعقوبة	٣٨٣,٣٢		
٩	٢١,٥٩	عفك	٣٨,٦٨	الرميثة	١١٦,٦٦	الكوفة	٦٥٩,٦٢		
١٠	٠,٣٢	الحمزة	٧٥,٧١	الشامية	٢٢١,٤٥	الهندية	٥١٥,٧٦		
١١	١٥,٥٩	الكويت	٧٥,٣٠	كربلاء	٢٣١,٦٩	الحلة	٧٧٧,٦٦		
١٢	٢١,٥٤	النعمانية	٦٨,٠٤	المحاوليل	١٥٤,٠٦	الكاظمية	٧٥٥,٦٨		
١٣	٢٢,٦٩	الحي	٨١,٨٩	الهاشمية	١٥٠,٦٨	البصرة	٨٧٧,١٠		
١٤	٢٣,٤٩	الصويرة	٨١,٨٦	الطارمية	٢١٥,٧٩				
١٥	١٩,٠٣	الرمادي	٦٣,٢٧	الفلوجة	١٢٥,٩٤				
١٦		خانقين	٥١,٢	المقدادية	٢٤٠,٦٣				
١٧		تكريت	٩٣,٥٦	الخالص	١٠٦,٦٦				
١٨		طوز خورماتو	٦٩,٣٨						
١٩		سامراء	٤٥,٦٦						
٢٠		بلد	٩٠,٤٦						
٢١		الشرقاط	٩٣,١٦						
٢٢		الفارس	٥٩,١٩						
٢٣		الزبير	٢٧,٥٩						

## التفاصيل

العدد	%	العدد	%	العدد	%	العدد	%	العدد	%
١٥	٢٠,٨	٢٣	٣١,٩	١٧	٢٣,٦	١٣	١٨,١	٤	٥,٦
٢٥١٩٢٥	٦٧,٢	٧٧٢٤٥	٢٠,٦	٣٢٦١٠	٨,٧	١٢٥٨٨	٣,٣	٧٣٨	٠,٢
١٤٩٠٩٥٩	٦,٨	٤٥٤٩٧٣٧	٢٠,٦	٤٩١٨٠٩٠	٢٢,٣	٦٠٢٦٨٢٣	٢٧,٣	٥٠٩٥٠٠٢	٢٣,١
٥,٩		٥٨,٩		١٥٠,٨		٤٧٨,٧		٦٩٠٣,٨	

المصدر : جدول ( ٧ )



المصدر : جدول رقم (٨)

**١- منطقة الكثافة المنخفضة جدا ( اقل من ٢٥ نسمة / كم<sup>٢</sup> )**

تتشكل هذه المنطقة من خمسة عشر قضاء ، اي بنسبة ( ٢٠,٨ % ) من جملة الاقضية ، والغالب على هذه المنطقة ان اقصيتها تقع في القسم الغربي من البلاد حيث سيادة الوحدات ذات المساحات الكبيرة وذات الطوبوغرافية الهضبية ، وبذلك فان مساحة هذه المنطقة تبلغ ( ٢٥١٩٢٥ كم<sup>٢</sup> ) ، اي بنسبة ( ٦٧,٢ % ) من حجم المساحة ، بينما يتوزع السكان على تلك المساحة بواقع ( ١٤٩٠٩٥٩ نسمة ) ، اي بنسبة ( ٦,٧ % ) من جملة السكان ، وبذلك فان الفجوة المساحية – الديموغرافية تكاد تكون كبيرة جدا ، الامر الذي انعكس على الكثافة الحسابية التي تراوحت ارقامها بين ( ٠,٢٣ نسمة / كم<sup>٢</sup> ) حيث قضاء السلطان ، وبين قضاء بيجي ( ٢٣,٤٩ نسمة / كم<sup>٢</sup> ) ، وبذلك فان الكثافة الحسابية للمنطقة تبلغ ( ٥,١٢ نسمة / كم<sup>٢</sup> ) .

**٢- منطقة الكثافة المنخفضة ( ٢٥ – ١٠٠ نسمة / كم<sup>٢</sup> )**

وتأتي هذه المنطقة في المرتبة الاولى من حيث عدد الوحدات الادارية التي تخضع لها والبالغ عددها ثلاثة وعشرون ، اي بنسبة ( ٣١,٩ % ) من جملة الوحدات ، حيث تنتشر على كل محافظات الاقليم التي تشكل منها مساحة تبلغ ( ٤٩٦٢٩ كم<sup>٢</sup> ) ، اي بنسبة ( ١٣,٢ % ) من جملة المساحة ، بينما يرتبط السكان بتلك المساحة بواقع يبلغ ( ٤٤٩٦٥٦٨ نسمة ) ، اي بنسبة ( ١٧,٢ % ) من جملة السكان ، وبذلك فان الكثافة الحسابية للمنطقة تبلغ ( ٩٠,٦ نسمة / كم<sup>٢</sup> ) ، والملاحظ على الرقمين النسبيين هو تقلص الفجوة بينهما مقارنة بالمنطقة السابقة ، مما يعكس تراجع الوحدات بمساحاتها عن مايشغلها من السكان .

**٣- منطقة الكثافة المتوسطة ( ١٠٠ – ٢٥٠ نسمة / كم<sup>٢</sup> )**

وتتضمن هذه المنطقة سبعة عشر وحدة ادارية ، اي بنسبة ( ٢٣,٦ % ) من جملة الوحدات المكونة للاقليم حيث تنتشر على مساحة تبلغ ( ٣٢٦١٠ كم<sup>٢</sup> ) ، اي بنسبة ( ٨,٧ % ) من جملة المساحة ، بينما تبدأ اعداد السكان الشاغلين لتلك المساحة بالزيادة بحيث تبلغ ( ٤٩١٨٠٩٠ نسمة ) ، اي بنسبة ( ٢٢,٣ % ) من جملة السكان ، مما يعكس زيادة الفجوة الرقمية بينهما ، الامر الذي انعكس على الكثافة الحسابية للمنطقة والبالغ ( ١٥٠,٨ نسمة / كم<sup>٢</sup> ) .

**٤- منطقة الكثافة العالية ( ٢٥٠ - ١٠٠٠ نسمة / كم<sup>٢</sup> )**

وتتحدد هذه المنطقة بثلاثة عشر وحدة ادارية ، تساهم ب ( ١٨,١ % ) من جملة الوحدات الادارية، حيث الملاحظ على هذه المنطقة انخفاض مساحتها والبالغ ( ١٢٤٨٨ كم<sup>٢</sup> ) ، اي بنسبة ( ٣,٣% ) من جملة المساحة مقارنة بالسكان والبالغ ( ٦٠٢٦٨٢٣ نسمة ) ، اي بنسبة ( ٢٧,٤ % ) من جملة السكان ، والكثافة الحسابية للمنطقة تبلغ ( ٤٨٢,٦ نسمة / كم<sup>٢</sup> ) .

**٥- منطقة الكثافة العالية جدا ( اكثر من ١٠٠٠ نسمة / كم<sup>٢</sup> )**

وتنفرد اضية الرصافة والاعظمية والصدر والكرخ بهذه المنطقة ، وبذلك فانها لاتساهم بنصيب كبير من جملة الوحدات المكونة لها والبالغ ( ٥,٦ % ) . ويبلغ مجموع سكان هذه المنطقة ( ٥٠٩٥٠٠٢ نسمة ) اي بنسبة ( ٢٣,١ % ) من جملة السكان ، بينما تنخفض مساحتها الى ادنى مراتبها والبالغ ( ٠,٢ % ) من جملة المساحة ، وهو ما يعادل ( ٧٣٨ كم<sup>٢</sup> ) ، بينما تبلغ كثافتها الحسابية ( ٦٩٠٣,٨ نسمة / كم<sup>٢</sup> ) .

وعلى العموم فان تلك المناطق تظهر تباينا واضحا ما بين مساحة وحداتها وسكانها ، الامر الذي انعكس على الترتيب الحجمي للكثافة الحسابية التي تصاعدت بشكل واضح ابتداءً من الكثافة المنخفضة جدا والبالغة ( ٥,١٢ نسمة / كم<sup>٢</sup> ) الى الكثافة العالية جدا والبالغة ( ٦٩٠٣,٨ نسمة / كم<sup>٢</sup> ) .

**الكثافة السكانية (الحسابية) على مستوى الوحدات الادارية الصغيرة**

في سياق الوحدات الادارية الصغيرة يظهر التباين بينها على مستوى الكثافة. الامر الذي يرتبط باعداد السكان والمساحة وتباينهما الحجمي - كما في الملحق ( ٢ ) - وبناءً على ذلك يمكن تصنيف تلك الوحدات الى اقليم الكثافة الاتية ، وكما يوضحه الجدول ( ٩ ) والخارطة ( ١١ ) :

**١- اقليم الكثافة المنخفضة جدا ( اقل من ٢٥ نسمة / كم<sup>٢</sup> )**

يتحدد هذا الاقليم باحدى وثلاثين وحدة ادارية ، تشكل نسبة ( ١٦,٨ % ) من جملة الوحدات الادارية . وتنحدر الكثافة السكانية ضمن هذا الاقليم الى اقل من ( ١ نسمة / كم<sup>٢</sup> ) كما في ناحية الشبكة والنخيب والوليد والرطبة والبصية ومركز قضاء السلطان ، وهي وحدات تقع في الاقسام الغربية من الاقليمين حيث الامتدادات الهضبية ومايكتنفها من مناطق صحراوية جافة . اما اعلى الوحدات كثافة فتقع ضمن ناحية مندلي ( ٢١,٢٢ نسمة / كم<sup>٢</sup> ) وناحية البطحاء ( ٢٣,٥٥ نسمة / كم<sup>٢</sup> ) .



## جدول (٩)

الكثافة الحسابية على مستوى الوحدات الادارية الصغيرة للاقليمين الاوسط والجنوبي من العراق حسب تقديرات عام / ٢٠٠٧

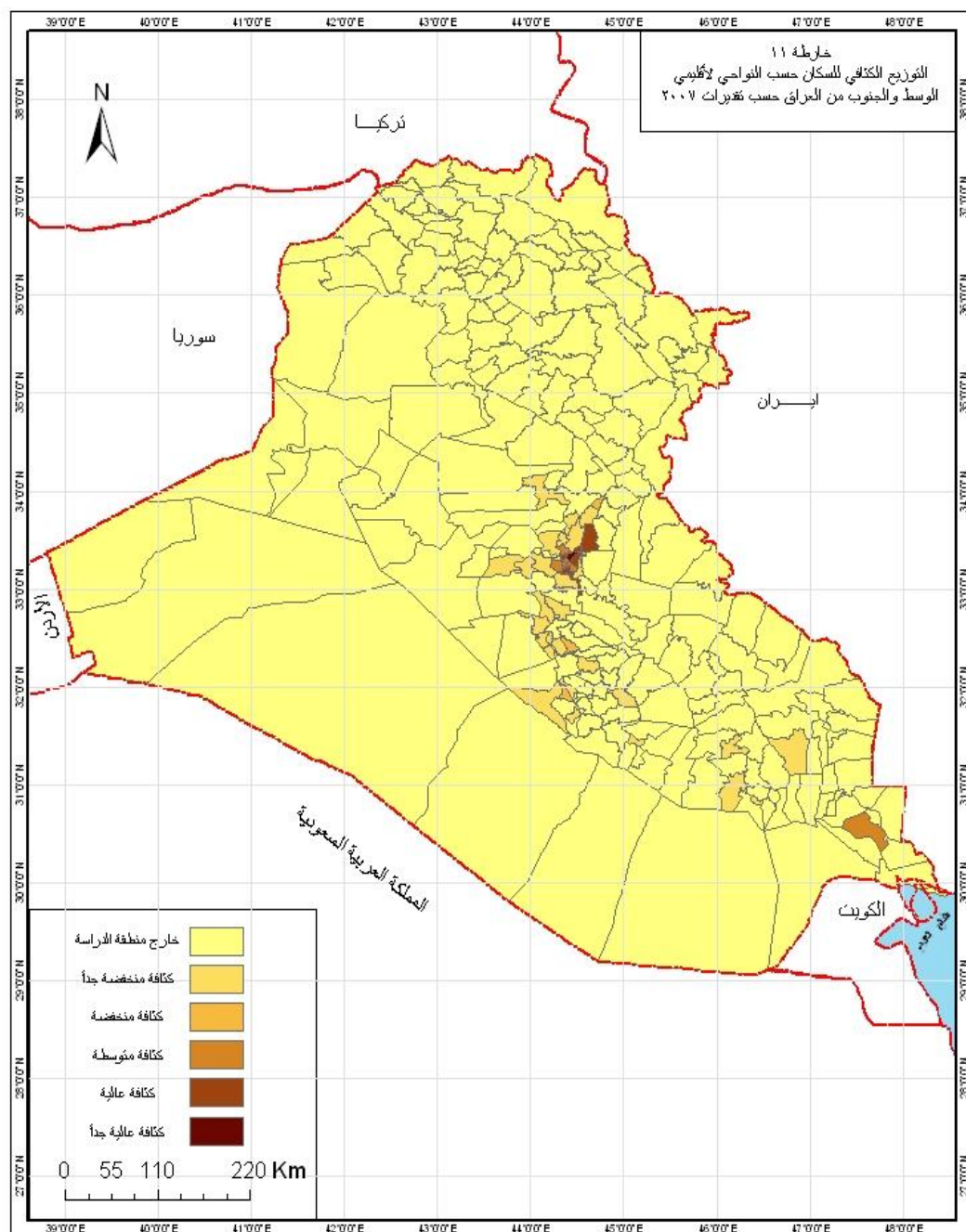
ت	اقليم الكثافة المنخفضة جدا		اقليم الكثافة المنخفضة		اقليم الكثافة المتوسطة		اقليم الكثافة العالية	
	اقل من ٢٥ نسمة / كم <sup>٢</sup>	٢٥ - ١٠٠ نسمة / كم <sup>٢</sup>	١٠٠ - ٢٥٠ نسمة / كم <sup>٢</sup>	٢٥٠ - ١٠٠٠ نسمة / كم <sup>٢</sup>	اكثر من ١٠٠٠ نسمة / كم <sup>٢</sup>	الناحية	الناحية	الناحية
١	سفوان	٣.٨٢	ام قصر	٢٨.٧٦	الهارة	١٦٨.٨٠	مركز قضاء النصرية	٥٢٩٢.١٩
٢	مركز قضاء علي الغربي	١٢.٧٣	مركز قضاء القرنة	٩٤.٩٠	مركز ابي الخصيب	١٤١.٢٧	مركز قضاء الشطرة	٥٠٢.٦١
٣	علي الشرفي	١٢.٩٠	الدير	٩١.٨٦	مركز قضاء الزبير	٢١١.٧٨	مركز قضاء الرميثة	٩٠٨.٧٥
٤	السلام	١٩.٢٨	مركز قضاء شط العرب	٥٢.٨٥	مركز قضاء الفاو	١٩٢.٧٦	العابسية	٩١٥.٠٤
٥	المشرح	١٣.٥١	النشوة	٤٤.٤٧	مركز قضاء المدينة	١٩٥.٨٥	المشخاب	٦٨٢.٩٥
٦	الطحاء	٢٣.٥٥	الهورير	٩٥.٣٦	طلحة	٢٧٥.٤٣	مركز قضاء الهندية	٧١٨.٧١
٧	الحمار	٦.١٢	كميت	٢٦.١٦	مركز قضاء العمارة	١٢٨.٤٤	الامكندرية	٥١٩.٢٨
٨	مركز قضاء سلمان	٠.٢٨	مركز قضاء الميمونة	٦٨.٠٠	مركز قضاء قلعة صالح	١٨٣.١٧	الراشدية	٩٨٥.٥٠
٩	البيضية	٠.١٤	العزير	٣٤.٨٥	مركز قضاء المجر الكبير	١٧٦.٥٨	النصر والسلام	٦٧٣.٥٤
١٠	الشبكة	٠.٠٣	العلل	٣٩.٨٧	سيد دخيل	١٣٧.٣٩	الجسر	٧٩٨.٢٤
١١	مركز قضاء عين نمر	١٢.٥٦	مركز قضاء الكلاء	٦٣.١٨	قلعة سكر	١٣٠.٧٥	مركز قضاء الفلوجة	٥٩٣.٠٢
١٢	واسط	٢١.٤٧	الاصلاح	٣٧.٦٠	الفجر	١٠٤.٦٧	مركز قضاء بغقوة	٥٧٢.٣٢
١٣	مركز قضاء بكرة	٥.٧٠	مركز قضاء الرفاعي	٩٣.٩٩	مركز قضاء سوق التنوخ	٤١٨.٥٩	الخيرات	٥٥٣.٥٤
١٤	حصان	٦.٦١	النصر	٩٢.٦٥	عكبة	١١٠.٦٨	مركز قضاء الكاظمية	١١٤٠.١٤
١٥	مركز قضاء هيت	٢٠.٩٩	مركز قضاء الجياش	٢٥.١٥	كرمة بني سعيد	١٠٤.٤٢	مركز قضاء المحمودية	١٨٧٣.٨٢
١٦	كبيسة	٦.٠٥	الفهود	٥٦.٦٢	الفضلية	١٩٠.١٦	بهرز	٨٤٠٢.٠٠
١٧	مركز قضاء عانة	٣.٩١	الوركاء	٧٦.٣٠	الطار	٢٦٠.٧١	ابي صيدا	١٦٨٢.٨٤
١٨	مركز قضاء راوة	٣.٣٠	النجمي	٤٣.٠٩	الدواية	١٠١.٩٠		
١٩	بروانة	٨.٧٦	الهلال	٧٣.٢٥	الغراف	١٥٧.٥٧		
٢٠	مركز قضاء الرطبة	٠.٧٥	مركز قضاء الخضز	٥١.٦٨	مركز قضاء السماوة	٢٧١.٢٢		
٢١	الوليد	٠.٢١	مركز قضاء عفاك	٤٨.٤٦	المجد	٢٣٧.٨٠		
٢٢	الخبث	٠.٠٣	البيدير	٢٦.٤٥	السنية	١٥٠.٦٣		
٢٣	مركز قضاء القائم	١٦.٧٧	سومر	٥٩.٦٣	الشافعية	١٠٦.٦٠		
٢٤	العبيدي	١٢.٣٦	السدير	٦٨.١٩	الدغارة	١٦٦.٧٨		
٢٥	العظيم	١٣.٧٤	الشناقية	٤٦.١٠	مركز قضاء الشامية	٢٨٠.٢٠		
٢٦	منذلي	٢١.٢٢	الحيدرية	٢٥.٦٨	غساس	١٨٧.٣٠		
٢٧	قرانية	٤.٩٤	شيخ سعد	٤٢.٥٢	المهنالوية	١٨٠.٠٨		
٢٨	مركز قضاء كفري	١٣.٥٤	مركز قضاء النعمانية	٨٨.٩٠	الصلاحية	٣٠٠.١١		
٢٩	الاسحاقي	٢٠.٧٢	الاجرار	٥١.١٨	مركز قضاء الحمزة	١٤٠.٩٢		
٣٠	الصينية	٦.٨٩	الموقية	٤٥.٣٦	مركز قضاء النجف	٤٧٢.٢٣		
٣١	مركز قضاء الدور	١٩.٠٣	البيشانر	٨٩.٠٧	الحرية	١٢٠.٩٤		
٣٢			العزيرية	٤٩.٠٩	مركز قضاء المنائرة	٢٧٦.٤٠		
٣٣			الزبيدية	٨٥.٩٥	القادسية	٢٩٠.٧٩		
٣٤			مركز قضاء الهاشمية	٤٥.٩٤	مركز قضاء كربلاء	٢١٣.٣٦		
٣٥			الطلعية	٥٢.٤٣	الحسينية	٣٦٣.٢٤		
٣٦			مركز قضاء الرمادي	٥٣.٣٠	الجدول الغربي	٣٧٠.٣٥		
٣٧			العامة	٣١.١١	مركز قضاء الكوت	١٢٤.١٦		
٣٨			مركز قضاء	٣٦.٤٣	مركز قضاء	١٥٥.٢١		

	الحي		حديثة		
٣٩	مركز قضاء الصويرة	٨٨.٤٧	كتعان		
٤٠	الحفرية	٢٦.٧٩	مركز قضاء خانقين		
٤١	الكفل	٧١.٨٧	السعدية		
٤٢	ابي غرق	٥١.٠٦	مركز قضاء بلدروز		
٤٣	مركز قضاء المحاويل	٣١.٥١	قرة تبه		
٤٤	المشروع	٣٧.٥٢	العلم		
٤٥	الإمام	٧٧.٢٦	مركز قضاء طوزخورماتو		
٤٦	القاسم	٥٤.٠١	امرلي		
٤٧	المنحنية	٧٦.٤٠	مسلمان بيك		
٤٨	الشوملي	٤٥.٦٦	مركز قضاء سامراء		
٤٩	مركز قضاء المسيب	٩٣.١٦	مركز قضاء الشرقاط		
٥٠	سدة الهدية	٥٩.١٩	مركز قضاء الفارس		
٥١	ذات السلاسل				
٥٢	التاجي				
٥٣	اليوسيفية				
٥٤	اللطيفية				
٥٥	الرشيد				
٥٦	مركز قضاء ابو غريب				
٥٧	مركز قضاء المدائن				
٥٨	الوحدة				
٥٩	مركز قضاء الطارمية				
٦٠	الحيانية				
٦١	الصفلاوية				
٦٢	الكرمة				
٦٣	بني سعد				
٦٤	مركز قضاء المقدادية				
٦٥	الوجيبية				
٦٦	مركز قضاء الخالص				
٦٧	المنصورية				
٦٨	هيب				
٦٩	جلولاء				
٧٠	جرف الصخر				
٧١	مركز قضاء تكريت				
٧٢	مركز قضاء بلد				
٧٣	الضلوعية				
٧٤	مركز قضاء بيجي				

## التفاصيل

عدد الوحدات	العدد	%	العدد	%	العدد	%	العدد	%	العدد	%
٣١	١٦.٧٦	٥٠	٢٧.٠٣	٧٤	٤٠	١٣	٧.٠٣	١٧	٩.١٩	
٢٦٣٥٣٨	٧٠.٢٣	٦٤٥٠٥	١٧.١٩	٤٠٩٧٧	١٠.٩٢	٣٧٠١	٠.٩٩	٢٠٣٣	٠.٥٤	
٨٥٣٧٦٠	٣.٨٧	٣٣٤٥٩٢٠	١٥.١٥	٧٩٩٨٥٦١	٣٦.٢٢	٢٢٥٥٧٨٥	١٠.٢٢	٧٦٢٦٥٨٥	٣٤.٥٤	
الكثافة	١٦.٨		٢٧		٤٠	٧		٩.٢		

المصدر : ملحق ( ٢ )



المصدر: جدول رقم (٩).

ومن المعلوم ان انخفاض الكثافة السكانية في هذا الاقليم والذي ينحدر كثيرا عن معدل الاقليمين والبالغ ( ٥٨,٨٦ نسمة / كم<sup>٢</sup> ) - وكما يظهر بالشكل ( ١ ) - انما يعود الى الاحجام السكانية الصغيرة التي تمتاز بها مقارنة بمساحاتها الكبيرة والذي يستأثر الاستيطان البشري باجزاء منها ، بينما تدخل اجزاءها الاخرى ضمن المناطق غير المعمورة ، وهذا يعكس حالة من الخلل السكاني الذي تتمتع به تلك الوحدات.

### ٢- اقليم الكثافة المنخفضة ( ٢٥ - ١٠٠ نسمة / كم<sup>٢</sup> )

يضم هذا الاقليم خمسين وحدة ادارية ، اي بنسبة ( ٢٧ % ) من جملة وحداتها ، ويعتبر مركز قضاء الجبايش اقل الوحدات كثافة ( ٢٥,١٥ نسمة / كم<sup>٢</sup> ) ، بينما يحتسب مركز قضاء القرنة كاعلى المناطق كثافة في هذا الاقليم والبالغ ( ٩٤,٩٠ نسمة / كم<sup>٢</sup> ) وبذلك فان بعض وحدات هذا الاقليم تقع تحت معدل الكثافة العام ، بينما ترتفع الاخرى فوق المعدل العام - وكما يظهر في الشكل (١) - ويشكل هذا الاقليم مساحة تبلغ ( ٦٤٥٠٥ كم<sup>٢</sup> ) ، اي بنسبة ( ١٧,١٩ % ) من جملة المساحة، بينما يرتبط بهذا الاقليم عدد من السكان يبلغ ( ٣٣٤٥٩٢٠ نسمة ) ، اي بنسبة ( ١٥,١٥ % ) من جملة السكان .

### ٣- اقليم الكثافة المتوسطة ( ١٠٠ - ٥٠٠ نسمة / كم<sup>٢</sup> )

في سياق التقسيمات الادارية الصغيرة تبرز ظاهرة السيادة لاقليم الكثافة المتوسطة الذي ترتفع معظم وحداته فوق المعدل العام - وكما يظهر في الشكل ( ١ ) - حيث يضم اربعة وسبعون وحدة ادارية ، اي بنسبة ( ٤٠ % ) من جملة الوحدات ، وتتوزع وحدات هذا الاقليم في معظم اقصية ومحافظات الاقليمين ، مما يعكس حالة الانتشار الذي يمتاز به هذا الاقليم الذي يشغل مساحة ( ٤٠٩٧٧ كم<sup>٢</sup> ) ، اي بنسبة ( ١٠,٩٢ % ) من جملة المساحة ، بينما يتوزع السكان البالغ عددهم ( ٧٩٩٨٥٦١ نسمة ) ، اي بنسبة ( ٣٦,٢٢ % ) من جملة السكان . ويبدو ان حالة التوازن ( السكاني - المساحي ) في هذا الاقليم هي التي اكسبت الاقليم هذا العدد الكبير من الوحدات ، وكما يبدو من الخارطة ( ١١ ) .

### ٤- اقليم الكثافة العالية ( ٥٠٠ - ١٠٠٠ نسمة / كم<sup>٢</sup> )

ويضم هذا الاقليم ثلاثة عشر وحدة ادارية ، اي بنسبة ( ٧ % ) من جملة الوحدات ، ومن المعلوم ان ابتعاد المساحة عن السكان سواء بالزيادة ام النقصان هو العامل الذي يحدد المستوى الكثافي لهذا الاقليم من حيث ارتفاع الاقليم او انخفاضه . وفي هذا الاقليم يظهر الارتفاع في اعداد السكان مقارنة بالمساحة مما شكل المستوى العام لهذا الاقليم الذي ترتفع جميع وحداته فوق المعدل العام - وكما يظهر في الشكل ( ١ ) - فقد احتل السكان البالغ عددهم ( ٢٢٥٥٧٨٥ نسمة ) ، اي بنسبة ( ١٠,٢ % ) من جملة السكان. بينما ضم الاقليم مساحة تبلغ ( ٣٧٠١ كم<sup>٢</sup> ) ، اي بنسبة ( ٠,٩٩ % ) من جملة المساحة .

**٥- اقليم الكثافة العالية جدا ( اكثر من ١٠٠٠ نسمة / كم<sup>٢</sup> )**

ويمثل هذا الاقليم سبعة عشر وحدة ادارية ، اي بنسبة ( ٩,٢ % ) من جملة الوحدات الادارية ، ويبدو من خلال هذا الاقليم والاقليم السابق ، ان الوحدات الادارية المكونة لهما بدأت تتناقص اعدادها في ظل الارتفاع الكبير لحجم السكان وتناقص المساحة الذي انعكس على الزيادة الكبيرة للكثافة والبالغ ( اكثر من ١٠٠٠ نسمة / كم<sup>٢</sup> ) ، وبذلك فان جميع وحداتها قد ارتفعت كثيرا عن المعدل العام لكثافة الاقليمين – وكما يظهر في الشكل ( ١ ) - وفي هذا الاقليم فقد بلغ عدد السكان ( ٧٦٢٦٥٨٥ نسمة ) ، اي بنسبة ( ٣٤,٥٤ % ) من جملة السكان . بينما تتناقص مساهمة المساحة الى ( ٢٠٣٣ كم<sup>٢</sup> ) ، اي بنسبة ( ٠,٥٤ % ) من جملته.

**مقاييس التركيز**

لمحاولة التعرف على نمط التركيز السكاني ودرجته ، اي نحو التركيز او التشتت وقياس العلاقات السكانية – المكانية المحددة لها ، فقد استخدمت بعض الاساليب الاحصائية من قبل المهتمين بالعلاقات الرياضية ، والتي طبقها الجغرافيون على موضوعاتهم ومنها جغرافية السكان التي انطلق باحثيها الى تحليل الصورة التوزيعية للسكان من خلال تتبع تلك الطرق والاساليب الاحصائية لبيان نمط التركيز في منطقة واحدة ضمن حدودها المعلومة او التشتت داخل هذه الحدود . وهو بتلك الاساليب يكشف عن التجانس ( التماثل ) في توزيع السكان على الوحدات المساحية بما يتناسب ومساحتها او يبين نقاط واماكن التركيز في هذه الوحدات. ومن اشهر هذه الطرق والاساليب هي نسبة التركيز ومؤشر جيني ومنحنى لورنز ومركز النقل السكاني وغيرها حيث يتم تناول المؤشر الاول دون المؤشرات الاخرى .

ولاشك ان معرفة انماط تركيز السكان او الاتجاه نحو التبعثر او عدم التركيز لها دلالات ومضامين ترتبط بالسياسات والمشروعات التنموية التي تتخذها او تشجعها الاجهزة والادارات الحكومية في مختلف البلدان<sup>(١)</sup>. لذا اصبح لزاما الاعتماد على بعضها لكشف نمط التوزيع السكاني الى جانب الاساليب الاخرى التي تم التطرق اليها والخاصة بالتوزيع العددي والنسبي والكثافي .

<sup>١</sup> رشود بن محمد الخريف ، التوزيع الجغرافي لسكان المملكة العربية السعودية ومعدلات نموهم خلال الفترة ( ١٣٩٤ – ١٤١٣ هـ ) ، رسائل جغرافية ، العدد ( ٢١١ ) ، الجمعية الجغرافية الكويتية ، جامعة الكويت ، ١٩٩٨ ، ص ١٢ .

ومن خلال تطبيق مؤشر نسبة التركيز<sup>(\*)</sup> على الاقليمين الاوسط والجنوبي في العراق وكما يظهر في الجدول ( ١٠ ) ، فان قيمة نسبة التركيز تبلغ ( ٥١,٨ % ) حسب تقديرات عام / ٢٠٠٧ ، وعند عرض هذه القيمة على المؤشرات الرقمية الخاصة بمعيار نسبة التركيز يظهر ان التوزيع السكاني في الاقليمين كوحدة مكانية واحدة يتميز بتركزه المتوسط – اي ميل السكان للتركز الى حد ما – وذلك لوقوعه ضمن المؤشر الثالث للمعيار ( ٥٠ – ٧٥ % ) .

فضلاً عن ذلك يمكن ابراز طبيعة التوازن مابين المساحة والسكان وذلك من خلال قيم مؤشرات التركيز الخاصة بكل محافظة والموضحة بالجدول ( ١٠ ) ، وهي كالآتي :-

- ١- محافظات يتركز بها السكان بحيث تتفوق بها نسبة السكان على نسبة المساحة كما في محافظة بغداد التي تاتي بالمرتبة الاولى حيث يصل الفرق بين الاثنين الى ( ٣١ % ) ، وتليها محافظة بابل ( ٥,٩ % ) ، ومحافظة ذي قار ( ٣,٨ % ) ، ومحافظة البصرة ( ٣,٦ % ) ، ومحافظة كربلاء ( ٢,٧ % ) ، ومحافظة ديالى ( ٢,٣ % ) ، ومحافظة القادسية ( ٢,٣ % ) .
- ٢- محافظات ينخفض بها التركيز بحيث تتفوق بها نسبة المساحة على نسبة السكان ، وتاتي محافظة الانبار في مرتبتها الاولى ( ٣٠,١ % ) ، وتليها محافظة المثنى ( ١٧,٥ % ) ، ومحافظة النجف ( ٢,٨ % ) ، ومن الملاحظ ان جميع تلك المحافظات تقع في الاطراف الغربية من الاقليمين حيث سيادة الهضبة الغربية .

\* تشير نسبة التركيز الى متوسط الفروق المطلقة بين العدد النسبي للسكان والعدد النسبي للمساحة لمختلف الوحدات بالدولة او الوحدات الادارية الاصغر او الاحياء او المحلات بالمدينة . وتاخذ قيم هذا المؤشر مدلولات رقمية تعرف بمعيار نسبة التركيز وهي كالآتي :

- ٠ – ٢٥ % متساوي التوزيع – ميل السكان الشديد للانتشار على امتداد المنطقة بشكل متساو .
- ٢٥ – ٥٠ % متساوي التوزيع الى حد ما – ميل السكان للانتشار الى حد ما .
- ٥٠ – ٧٥ % متوسط التركيز – ميل السكان للتركز الى حد ما .
- ٧٥ – ١٠٠ % شديد التركيز – ميل السكان للتركز الشديد .

المصدر : مصطفى عبدالله محمد السويدي ، تباين التوزيع الجغرافي لسكان محافظات الفرات الاوسط حسب تعداد ١٩٨٧ ، اطروحة دكتوراه ، كلية الاداب ، جامعة البصرة ، ١٩٩٦ ( غير منشورة ) ، ص ١٦٤ .  
ويحسب مؤشر نسبة التركيز باستخدام المعادلة التالية :

$$\text{نسبة التركيز} = \frac{2}{1} \text{ مج ( س - ص )}$$

حيث س = النسبة المئوية لمساحة الوحدة الادارية الى جملة مساحة الاقليم .

ص = النسبة المئوية لعدد سكان الوحدة الادارية الى جملة سكان الاقليم .

مج = مجموع الفرق الموجب بين هذه النسب بعضها وبعض ودون النظر للاشارات السالبة .

## جدول (١٠)

مؤشرات التركيز لسكان الاقليمين الاوسط والجنوبي في العراق حسب المحافظات لعام / ٢٠٠٧

المحافظة	المساحة (س)		السكان (ص)		التكرار المتجمع الصاعد	
	( كم <sup>٢</sup> )	%	( نسمة )	%	( س - ص )	السكان
كربلاء	٥١٣٤	١.٤	٨٨٧٨٥٩	٤.٠	٢.٦	٤.٠
بغداد	٥٤٢٣	١.٤	٧١٤٥٤٧٠	٣٢.٤	٣١.٠	٣٦.٤
بابل	٦٠٩٦	١.٦	١٦٥١٥٦٥	٧.٥	٥.٩	٤٣.٩
القادسية	٨٢٤٨	٢.٢	٩٩٠٤٨٣	٤.٥	٢.٣	٤٨.٤
ذي قار	١٢٩٩٩	٣.٥	١٦١٦٢٢٦	٧.٣	٣.٨	٥٥.٧
ميسان	١٦٠٧٢	٤.٣	٨٢٤١٤٧	٣.٧	٠.٦	٥٩.٤
واسط	١٧١٥٣	٤.٦	١٠٦٤٩٥٠	٤.٨	٠.٢	٦٤.٢
ديالى	١٧٦٩٢	٤.٧	١٥٦٠٦٢١	٧.١	٢.٤	٧١.٣
البصرة	١٩٠٧٠	٥.١	١٩١٢٥٣٣	٨.٧	٣.٦	٨٠.٠
صلاح الدين	٢٤٠٧٥	٦.٤	١٢٤٤٥٧٢	٥.٦	٠.٨	٨٥.٦
النجف	٢٨٨٢٤	٧.٧	١٠٨١٢٠٣	٤.٩	٢.٨	٩٠.٥
المتن	٧٦١٦٠	٢٠.٣	٦١٤٩٩٧	٢.٨	١٧.٥	٩٣.٣
الأنبار	١٣٨٢٨٨	٣٦.٩	١٤٨٥٩٨٥	٦.٧	٣٠.٢	١٠٠.٠
المجموع	٣٧٥٢٣٤	١٠٠	٢٢٠٨٠٦١١	١٠٠	١٠٣.٧٠	٥١.٨٥
نسبة التركيز						

المصدر : ملحق ( ٢ )

٣- محافظات تقترب بها نسبة السكان من نسبة المساحة . ويتمثل هذا النمط في محافظات صلاح الدين ( ١ % ) ، وميسان ( ٥ ، ٠ % ) ، وواسط ( ٢ ، ٠ ) من ناحية اخرى يمكن حساب نسبة التركيز لكل محافظة لبيان التباين المكاني بينها على ضوء مؤشرات قيم التركيز، وكما يظهر في الجدول ( ١١ ) .

## جدول ( ١١ )

مؤشرات ومعايير نسبة التركيز لمحافظة الاقليمين الاوسط والجنوبي في العراق عام ( ٢٠٠٧ )

ت	المحافظة	قيمة مؤشر التركيز	الفئة	معيار التركيز	التفسير
١	البصرة	٥٠,٣	٧٥ - ٥٠	متوسط التركيز - اي ميل السكان للتركز الى حد ما	
٢	ميسان	٢٢,٥	٢٥ - ٠	متساوي التوزيع - اي ميل السكان للانتشار المتساوي	
٣	ذي قار	١٨,٦	٢٥ - ٠	متساوي التوزيع - اي ميل السكان للانتشار المتساوي	
٤	المتن	٩١	١٠٠ - ٧٥	شديد التركيز - اي ميل السكان للتركز الشديد	
٥	واسط	١٩,٤	٢٥ - ٠	متساوي التوزيع - اي ميل السكان للانتشار المتساوي	
٦	بابل	٢٩,٩	٥٠ - ٢٥	متساوي التوزيع - الى حد ما	
٧	النجف	٤٣,٨	٥٠ - ٢٥	متساوي التوزيع - الى حد ما	
٨	كربلاء	٣٥,٣	٥٠ - ٢٥	متساوي التوزيع - الى حد ما	
٩	بغداد	٥٧,٧	٧٥ - ٥٠	متوسط التركيز - اي ميل السكان للتركز الى حد ما	
١٠	القادسية	٤١,٣	٥٠ - ٢٥	متساوي التوزيع - الى حد ما	
١١	ديالى	٤٤,٦	٥٠ - ٢٥	متساوي التوزيع - الى حد ما	
١٢	الأنبار	٧٠,٩	٧٥ - ٥٠	متوسط التركيز - اي ميل السكان للتركز الى حد ما	
١٣	صلاح الدين	٢٥	٥٠ - ٢٥	متساوي التوزيع - الى حد ما	

المصدر : الملحق ( ١ )

حيث يظهر من تحليل جدول مؤشرات التركيز السكاني ومعاييرها ، ان ثلاثة محافظات وهي (ميسان وذي قار وواسط) تدرج تحت المعيار الاول الذي تقع فنته بين (٠ - ٢٥) حيث يظهر ميل السكان للانتشار المتساوي على مساحة تلك المحافظات . بينما تنتشر اغلب المحافظات وعددها ستة تحت المعيار الثاني (٢٥ - ٥٠) والذي يشير الى ميل السكان للانتشار المتساوي - الى حد ما . الا ان هناك تغيرا في قيم ثلاثة محافظات وهي ( البصرة وبغداد والانبار ) والتي تدرج تحت قيم المؤشر الثالث ( ٥٠ - ٧٥ ) والتي تفسر بميل السكان للتركز على مساحة هذه المحافظات الى حد ما . بينما تنفرد محافظة المثنى بالمعيار الرابع ( ٧٥ - ١٠٠ ) الذي يشير الى ميل السكان للتركز الشديد على مساحة المحافظة ، بمعنى ان السكان لا يتوزعون بشكل منتظم بل يتركزون في بعض مناطق المحافظة ، ولاسيما اجزاءها الشرقية حيث نهر الفرات دون باقي اجزاءها التي تقع ضمن الهضبة الغربية ذات الطبيعة الصحراوية .

### العوامل المؤثرة في التباين المكاني

يخضع التوزيع الجغرافي للسكان في اقليمي الوسط والجنوب الى جملة من العوامل الطبيعية والبشرية التي تتشابك وتتفاعل فيما بينها لرسم صورة التوزيع في مختلف المناطق وهي كالاتي :

#### اولاً : العوامل الطبيعية

من الملاحظ ان توزيع السكان في الاقليمين يتحدد ضمن المنطقة السهلية الرسوبية التي تقع ضمن حدود الاقليمين حيث تضم اغلب مناطق التجمع السكاني التي تقع ضمن اغلب المحافظات ما عدا محافظتي المثنى والانبار والتي تغطي اراضيها المساحة الاعظم من الهضبة الصحراوية لذلك تمتاز بأنخفاض كثافتيهما .

ومن الطبيعي ان يرتبط توزيع السكان ايضاً بعامل التربة حيث تسود التربة الفيضية الخصبة في معظم محافظات الاقليمين والتي يعتمد عليها السكان في نشاطهم الزراعي ، كما نجد ان الصورة التوزيعية للسكان ترتبط مع امتداد مجاري الانهار حيث دجلة والفرات وتفرعاتهما .

#### ثانياً : العوامل البشرية

وتتحدد بالعوامل التاريخية والدينية التي لوجودها الاثر الاعظم في وجود احجام سكانية مرتفعة في بعض الوحدات كما في النجف و كربلاء وسامراء والكاظمية وغيرها من الوحدات التي تمتاز بأهميتها الدينية والتاريخية .



كذلك لا يقل العامل السياسي والاداري اهمية في تأثيره على توزيع السكان ، ويتمثل ذلك في بغداد عاصمة الدولة حيث تتركز الوزارات والمؤسسات الحكومية وما يرتبط بوجودها من نشاطات وخدمات مختلفة ، لذلك فإن محافظة بغداد شكلت نسبة ٣٢.٤% من جملة سكان الاقليمين ، كما ان اختيار العديد من الوحدات كمراكز للوحدات الادارية (محافظات - اقصية - نواحي) ، يؤدي الى ارتفاع احجامها السكانية حسب ترتيبها الاداري . ولاشك ان امتداد طرق النقل له تأثير في امتداد العديد من التجمعات السكانية وازدهارها ، ونشأت الكثير من المدن .

من جانب آخر فإن للعوامل الديموغرافية بمتغيريهما الزيادة الطبيعية والهجرة له تأثير في زيادة الاحجام السكانية تبعاً للسلوك الانجابي المرتفع لدى بعض التجمعات السكانية وخاصة سكان الريف .

هذا فضلاً عن تأثير عامل الهجرة وما تشكله من عامل جذب او طرد للسكان تبعاً للوحدات الادارية المكونة للاقليمين وتأثيرها في زيادة التركزات السكانية فيها او قلتها .

### الخاتمة :

ما توصل اليه البحث يمكن ان تلخص النتائج الآتية :

- ١- في ظل التصنيف الاداري للاقليمين ، فقد تضمن ١٣ محافظة و ٧٢ قضاء و ١٦٤ وحدة ادارية صغيرة ( كمراكز اقصية ونواحي ) .
- ٢- يحتل اقليم الوسط المرتبة الاولى من اجمالي سكان العراق ، حيث يشكل نسبة ( ٥٧,٦ % ) .
- ٣- انفراد محافظة بغداد بالمرتبة الاولى في حجم السكان والذي ارتفع الى اكثر من سبعة ملايين نسمة ، اي بنسبة ( ٣٢,٤ % ) من اجمالي الاقليمين الوسط والجنوب ، بينما تاتي محافظة المثنى بالمرتبة الاخيرة ، اي بنسبة ( ٤ % ) من اجمالي الاقليمين لوقوعها ضمن الاقسام الغربية من العراق السيادة للهضبة الصحراوية .
- ٤- تحتل اقصية الكرخ والصدر والرصافة التي تقع ضمن محافظة بغداد المراتب الاولى في احجام ونسبة السكان بالنظر لاهميتها الادارية وكمراكز جذب للسكان . وفي نفس الوقت تأتي الوحدات الادارية الصغيرة التي تقع فيها ضمن تلك الاهمية .
- ٥- عدم وجود تناسب ما بين المساحة والسكان على كل الاقليمين سواء على مستوى المحافظات او الاقصية او الوحدات الادارية الصغيرة ، مما انعكس سلباً على التوزيع الكثافي ومآخذ من انماط .
- ٦- يشير تطبيق مؤشر نسبة التركيز الى ان الاقليمين يقعان ضمن المؤشر الثالث ( ٥٠ - ٧٥ % ) الذي ينص على ميل السكان للتركز الى حد ما . بينما تقع اغلب المحافظات تحت المعيار الثاني ( ٥٠ - ٧٥ % ) والذي يشير الى ميل السكان للانتشار المتساوي . بينما تنفرد محافظة المثنى بالمعيار الرابع ( ٧٥ - ١٠٠ % ) ، اي ميل السكان للتركز الشديد .

**المصادر**

١. امل يوسف العذبي الصباح و حمدي علي عزت ، انماط التغير في توزيع السكان وكثافتهم في دولة الكويت خلال النصف الثاني من القرن العشرين ، مركز الدراسات والبحوث الكويتية ، الكويت ، ٢٠٠٤ ، ص ١٨ .
٢. جمهورية العراق ، الهيئة العامة للمساحة ، بغداد ، ٢٠٠٠ .
٣. فتحي محمد ابو عيانه ، مدخل الى التحليل الاحصائي في الجغرافية البشرية ، دار المعرفة الجامعية ، الاسكندرية ، ٢٠٠٤ ، ص ١٠٤-١١٣ .
٤. رشود بن محمد الخريف ، التوزيع الجغرافي لسكان المملكة العربية السعودية ومعدلات نموهم خلال الفترة (١٣٩٤ - ١٤١٣) ، رسائل جغرافية ، العدد (٢١١) ، الجمعية الجغرافية الكويتية ، جامعة الكويت ، ١٩٩٨ ، ص ١٢ .
٥. مصطفى عبد الله محمد السويدي ، تباين التوزيع الجغرافي لسكان محافظات الفرات الاوسط حسب تعداد ١٩٨٧ ، اطروحة دكتوراه ، كلية الاداب ، جامعة البصرة ، ١٩٩٦ ، غير منشورة، ص ١٦٤ .

**ملحق ( ١ )**

التوزيع النسبي لسكان نواحي الاقليمين الاوسط والجنوبي من العراق حسب تقديرات عام / ٢٠٠٧

مجموع السكان حسب الاضية والنواحي لمحافظة البصرة			
القضاء	الناحية	السكان ( نسمة )	المساحة ( كم <sup>٢</sup> )
البصرة	مركز القضاء	٧٩٣٨٢٩	١٥٠
	الهائلة	١٥٧٨٢٦	٩٣٥
مجموع القضاء		٩٥١٦٥٥	١٠٨٥
ابي الخصيب	مركز القضاء	١٦٢٧٤٠	١١٥٢
مجموع القضاء		١٦٢٧٤٠	١١٥٢
الزبير	مركز القضاء	٢٤٠١٥٧	١١٣٤
	سفوان	٣٤٠٠٣	٨٨٧٢
	ام قصر	٤٦٣٦٣	١٦١٢
مجموع القضاء		٣٢٠٥٢٣	١١٦١٨
القرنة	مركز القضاء	١١٨٤٣٣	١٢٤٨
	الدير	٧٥٧٨٣	٨٢٥
مجموع القضاء		١٩٤٢١٦	٢٠٧٣
الفاو	مركز القضاء	١٨٨٩٠	٩٨
مجموع القضاء		١٨٨٩٠	٩٨
شط العرب	مركز القضاء	٨٠١٢٢	١٥١٦
	النشوة	٢٣٩٦٧	٥٣٩
مجموع القضاء		١٠٤٠٨٩	٢٠٥٥
المدينة	مركز القضاء	٥٢٦٨٤	٢٦٩
	الهوير	٤٧٩٦٧	٥٠٣
	طلحة	٥٩٧٦٩	٢١٧
مجموع القضاء		١٦٠٤٢٠	٩٨٩
مجموع محافظة البصرة		١٩١٢٥٣٣	١٩٠٧٠

مجموع السكان حسب الاقضية والنواحي لمحافظة ميسان			
القضاء	الناحية	السكان (نسمة)	المساحة (كم <sup>٢</sup> )
العمارة	مركز القضاء	٣٦٧٥٨٨	٢٨٦٢
	كميت	٤٤٣٣٥	١٦٩٥
مجموع القضاء		٤١١٩٢٣	٤٥٥٧
علي الغربي	مركز القضاء	٢٦٨١٩	٢١٠٧
	علي الشرقي	١٨٩٦٠	١٤٧٠
مجموع القضاء		٤٥٧٧٩	٣٥٧٧
الميمونة	مركز القضاء	٥٥٢٨٤	٨١٣
	السلام	٣٧٦٣٥	١٩٥٢
مجموع القضاء		٩٢٩١٩	٢٧٦٥
قلعة صالح	مركز القضاء	٤٥٧٩٢	٢٥٠
	العزير	٤٠٤٦٢	١١٦١
مجموع القضاء		٨٦٢٥٤	١٤١١
المجر الكبير	مركز القضاء	٨٩٣٤٧	٥٠٦
	العذل	٢١٤٨٨	٥٣٩
مجموع القضاء		١١٠٨٣٥	١٠٤٥
الكحلاء	مركز القضاء	٥٠٥٤٣	٨٠٠
	المشرح	٢٥٨٩٤	١٩١٧
مجموع القضاء		٧٦٤٣٧	٢٧١٧
مجموع محافظة ميسان		٨٢٤١٤٧	١٦٠٧٢
مجموع السكان حسب الاقضية والنواحي لمحافظة ذي قار			
القضاء	الناحية	السكان (نسمة)	المساحة (كم <sup>٢</sup> )
الناصرية	مركز القضاء	٤٥٦٠٥٤	٨٧٥
	الاصلاح	٣٩٦٣٢	١٠٥٤
	البيطحاء	٤٢٨٢٠	١٨١٨
	سيد دخيل	٥٥٢٢٩	٤٠٢
مجموع القضاء		٥٩٣٧٣٥	٤١٤٩
الرفاعي	مركز القضاء	١٢٦٤٢٢	١٣٤٥
	قلعة سكر	٨٠٢٨٣	٦١٤
	النصر	٨٤١٢٩	٩٠٨
	الفجر	٤٥٣٢٢	٤٣٣
مجموع القضاء		٣٣٦١٥٦	٣٣٠٠
سوق الشيوخ	مركز القضاء	٩٧٥٣٢	٢٣٣
	عكبة	٥٦٨٩٠	٥١٤
	كرمة بني سعيد	٤٩٤٩٦	٤٧٤
	الفضالية	٣٧٢٧١	١٩٦
	الطار	١٤٦٠٠	٥٦
مجموع القضاء		٢٥٥٧٨٩	١٤٧٣
الجبايش	مركز القضاء	٢٦٧٠٦	١٠٦٢
	الحمار	٤١٦٦	٦٨١
	الفهود	٣٣٤٠٥	٥٩٠
مجموع القضاء		٦٤٢٧٧	٢٣٣٣
الشطرة	مركز القضاء	١٩٣٠٠٢	٣٨٤
	الدواية	٧٥٠٩٨	٧٣٧
	الغراف	٩٨١٦٩	٦٢٣
مجموع القضاء		٣٦٦٢٦٩	١٧٤٤
مجموع محافظة ذي قار		١٦١٦٢٢٦	١٢٩٩٩

مجموع السكان حسب الاقضية والنواحي لمحافظة المتنى			
القضاء	الناحية	السكان (نسمة)	المساحة (كم <sup>٢</sup> )
السماعة	مركز القضاء	٢٥٥٢١٥	٩٤١
مجموع القضاء		٢٥٥٢١٥	٩٤١
الرميثة	مركز القضاء	٩٦٢٢٧	١٠٦
	المجد	٣٤٤٨١	١٤٥
	الوركاء	٧٤٦١٧	٩٧٨
	النجمي	٢٨١٨٠	٦٥٤
	الهلال	٢٣٥١٢	٣٢١
مجموع القضاء		٢٥٧١١٧	٢٢٠٤
السلمان	مركز القضاء	١٣١٣٧	٤٦٩٤٨
	البصيه	٣٣٨٣	٢٤٤٠٠
مجموع القضاء		١٦٥٢٠	٧١٣٤٨
الخضر	مركز القضاء	٨٦١٤٥	١٦٦٧
مجموع القضاء		٨٦١٤٥	١٦٦٧
مجموع محافظة المتنى			
مجموع السكان حسب الاقضية والنواحي لمحافظة القادسية			
القضاء	الناحية	السكان (نسمة)	المساحة (كم <sup>٢</sup> )
الديوانية	مركز القضاء	٣١٩٦٩٥	٣١٩
	السنية	٣١٦٣٣	٢١٠
	الشافعية	٤٣٠٦٨	٤٠٤
	الدغارة	٤٦٥٣١	٢٧٩
مجموع القضاء		٤٤٠٩٢٧	١٢١٢
عفك	مركز القضاء	٥٨٤٤٠	١٢٠٦
	البيدير	٤٩٩٥٥	١٨٨٩
	سومر	٣٤٢٢٨	٥٧٤
مجموع القضاء		١٤٢٦٢٣	٣٦٦٩
الشامية	مركز القضاء	٧٩٥٧٨	٢٨٤
	غماس	٨٥٩٦٩	٤٥٩
	المهناوية	٣٦٩١٧	٢٠٥
	الصلاحية	٢٨٥١٠	٩٥
مجموع القضاء		٢٣٠٩٧٤	١٠٤٣
الحمزة	مركز القضاء	٨٤٥٥٣	٦٠٠
	السدير	٣٦٨٢٥	٥٤٠
	الشافعية	٥٤٥٨١	١١٨٤
مجموع القضاء		١٧٥٩٥٩	٢٣٢٤
مجموع محافظة القادسية			
مجموع السكان حسب الاقضية والنواحي لمحافظة النجف			
القضاء	الناحية	السكان (نسمة)	المساحة (كم <sup>٢</sup> )
النجف	مركز القضاء	٥٣٥٠٤٢	١١٣٣

١٢٢٨	٣١٥٣١	الحيدرية	
٢٥٤٠٠	٧٦٧	الشبكة	
٢٧٧٦١	٥٦٧٣٤٠	مجموع القضاء	
١٢٩	١٨٣٥٠٧	مركز القضاء	الكوفة
٨٥	٧٧٧٧٨	العباسية	
٢٢٣	٢٦٩٧٠	الحرية	
٤٣٧	٢٨٨٢٥٥	مجموع القضاء	
٣٢٤	٨٩٥٥٣	مركز القضاء	المنادرة
١٢٣	٨٤٠٠٣	المشخاب	
١٧٩	٥٢٠٥٢	القادسية	
٦٢٦	٢٢٥٦٠٨	مجموع القضاء	
٢٨٨٢٤	١٠٨١٢٠٣	مجموع محافظة النجف	

مجموع السكان حسب الاقضية والنواحي لمحافظة كربلاء			
القضاء	الناحية	السكان (نسمة)	المساحة (كم <sup>٢</sup> )
كربلاء	مركز القضاء	٥١١٤٣٤	٢٣٩٧
	الحسينية	١٢١٣٢١	٣٣٤
مجموع القضاء		٦٣٢٧٥٥	٢٧٣١
عين تمر	مركز القضاء	٢٤٥٥٨	١٩٥٦
مجموع القضاء		٢٤٥٥٨	١٩٥٦
الهندية	مركز القضاء	٩٦٣٠٧	١٣٤
	الجدول الغربي	٧٨٨٨٥	٢١٣
	الخيرات	٥٥٣٥٤	١٠٠
مجموع القضاء		٢٣٠٥٤٦	٤٤٧
مجموع محافظة كربلاء		٨٨٧٨٥٩	٥١٣٤

مجموع السكان حسب الاقضية والنواحي لمحافظة واسط			
القضاء	الناحية	السكان (نسمة)	المساحة (كم <sup>٢</sup> )
الكوت	مركز القضاء	٣١٥٣٧٧	٢٥٤٠
	واسط	٣٩٥٢٧	١٨٤١
	شيخ سعد	٣٢٤٤٦	٧٦٣
مجموع القضاء		٣٨٧٣٥٠	٥١٤٤
النعمانية	مركز القضاء	٨٤١٠٤	٩٤٦
	الاحرار	٥٩٨٧٧	١١٧٠
مجموع القضاء		١٤٣٩٨١	٢١١٦
الحي	مركز القضاء	٧٧٦٠٤	٩١٤
	الموقية	٤٩٢١٨	١٠٨٥
	البشائر	٣٦٨٧٤	٤١٤

مجموع القضاء		٢٤١٣	١٦٣٦٩٦
بدره	مركز القضاء	١٧٩٤	١٠٢٣٠
	جسان	١٨٥٦	١٢٢٦٨
مجموع القضاء		٣٦٥٠	٢٢٤٩٨
الصويرة	مركز القضاء	١٣٤٥	١٤٧٣٥٦
	العزيفية	٢١٢٢	١٠٤١٦٩
	الزبيدية	٤٣٢	٣٧١٣٢
	الحفرية	٣٤٥	٥٨٧٦٨
مجموع القضاء		٤٢٤٤	٣٤٧٤٢٥
مجموع محافظة واسط		١٧٥٦٧	١٠٦٤٩٥٠

مجموع السكان حسب الاقضية والنواحي لمحافظة بابل			
القضاء	الناحية	السكان (نسمة)	المساحة (كم <sup>٢</sup> )
الحلة	مركز القضاء	٤٨٤٠٠٧	١٦١
	الكفل	١١٥٢٤٧	٥٢٦
	ابي غرق	٨٣٥٢٩	١٩١
مجموع القضاء		٦٨٢٧٨٣	٨٧٨
المحاويل	مركز القضاء	١٠٥٠٦١	٦٠٨
	المشروع	١٠٤٥٠٦	٨٣٤
	الامام	٤٧٢٤٤	٢٢٥
مجموع القضاء		٢٥٦٨١١	١٦٦٧
الهاشمية	مركز القضاء	٢٨٤٨٢	٦٢٠
	القاسم	١٢٢٨٥٤	٣٢٥
	المدحتية	١٢٣٦٨٤	٤٩٨
	الثوملي	٦٨٤١٨	٤٣٢
	الطلبية	٣٢٥٠٩	٦٢٠
مجموع القضاء		٣٧٥٩٤٧	٢٤٩٥
المسيب	مركز القضاء	٥٥٨٨٧	٢٥٧
	سدة الهندية	٨٨٨٤٦	٣٨٨
	جرف الصخر	٤٤٣٣٤	١٢٨
	الاسكندرية	١٤٦٩٥٧	٢٨٣
مجموع القضاء		٣٣٦٠٢٤	١٠٥٦
مجموع محافظة بابل		١٦٥١٥٦٥	٦٠٩٦

مجموع السكان حسب الاقضية والنواحي لمحافظة بغداد			
القضاء	الناحية	السكان (نسمة)	المساحة (كم <sup>٢</sup> )
الرصافة	مركز القضاء	١٦٤١١٩	٢٣
	الكرادة الشرقية	٢٧٧٤٧١	٤٩
	بغداد الجديدة	٨٧٠٤٦٢	١١١
مجموع القضاء		١٣١٢٠٥٢	١٨٣
الاعظمية	مركز القضاء	٢٨١٩١٤	٢٩
	الراشدية	١٣٥٩٩٩	١٣٨
	الفحامة	٤٢٤٣٩٧	٩٠
مجموع القضاء		٨٤٢٣١٠	٢٥٧
الصدر	مركز القضاء	١٣١٦٥٨٣	٧٥
مجموع القضاء		١٣١٦٥٨٣	٧٥
الكرخ	مركز القضاء	١٣٩٠٧٩	٢٢
	المنصور	٤٧٤٤٤٥	١١٩
	المامون	١٠١٠٥٣٣	٨٢
مجموع القضاء		١٦٢٤٠٥٧	٢٢٣
الكاظمية	مركز القضاء	٦٤٦٤٥٩	٥٦٧
	ذات السلاسل	٢٢٨٥٩	١٤٧
	التاجي	١٦٣٤٤١	٣٨٨
	مجموع القضاء	٨٣٢٧٥٩	١١٠٢

٦٨	١٢٧٤٢٠	مركز القضاء	المحمودية
٤٨٦	١٤٣٢٠٨	اليوسفية	
٤٨٤	١١٢٥١١	اللطيفية	
٣١١	١١٢٩١٤	الرشيد	
١٣٤٩	٤٩٦٠٥٣	مجموع القضاء	
٤٣١	١٥٠١٥٩	مركز القضاء	ابي غريب
٢٦٢	١٧٦٤٦٧	النصر والسلام	
٦٩٣	٣٢٦٦٢٦	مجموع القضاء	
٢١٠	٦٣٨٠٢	مركز القضاء	المدائن
١٥٣	١٢٢١٣١	الجسر	
٨٩٠	١٤٦٩٥٠	الوحدة	
١٢٥٣	٣٣٢٨٨٣	مجموع القضاء	
٢٨٨	٦٢١٤٧	مركز القضاء	الطامية
٢٨٨	٦٢١٤٧	مجموع القضاء	
٥٤٢٣	٧١٤٥٤٧٠	مجموع محافظة بغداد	
<b>مجموع السكان حسب الاقضية والنواحي لمحافظة الانبار</b>			
المساحة (كم <sup>٢</sup> )	السكان (نسمة)	الناحية	القضاء
٧٨٢٩	٤١٧٣٠٨	مركز القضاء	الرمادي
٧١٤	١٢٣١٦٧	الحيانبة	
٨٥٤٣	٥٤٠٤٧٥	مجموع القضاء	
٥٤٤٥	١١٤٣١٤	مركز القضاء	هيت
٢٤٢٨	١٤٦٨٩	كبيسة	
٧٨٧٣	١٢٩٠٠٣	مجموع القضاء	
٤٧٨	٢٨٣٤٦٢	مركز القضاء	الفلوجة
٢٥٣٢	٧٨٧٧٠	العامرية	
١٥٧	٤٤٣١٦	الصقلاوية	
١٠٣٨	١٢٣٠٥٠	الكرمة	
٤٢٠٥	٥٢٩٥٩٨	مجموع القضاء	
٥٥٩٧	٢١٨٦٦	مركز القضاء	عنه
٥٥٩٧	٢١٨٦٦	مجموع القضاء	
٥٦٧٦	١٨٧٥٥	مركز القضاء	راوة
٥٦٧٦	١٨٧٥٥	مجموع القضاء	
١٦٨٩	٦١٥٣٠	مركز القضاء	حديثة
١٩٥٥	١٧١٢٦	بروانه	
٣٦٤٤	٧٨٦٥٦	مجموع القضاء	
٣٥٠٣٥	٢٦٢٠٠	مركز القضاء	الربطية
١٠٣٢٥	٢١٩٣	الوليد	
٤٨٠٨٥	١٦٧٢	النخيب	
٩٣٤٤٥	٣٠٠٦٥	مجموع القضاء	
٦٤٦٠	١٠٨٣٤٤	مركز القضاء	القائم
٢٣٦٥	٢٩٢٢٣	العبيدي	
٨٨٢٥	١٣٧٥٦٧	مجموع القضاء	
١٣٧٨٠٨	١٤٨٥٩٨٥	مجموع محافظة الانبار	

<b>مجموع السكان حسب الاقضية والنواحي لمحافظة ديالى</b>			
المساحة (كم <sup>٢</sup> )	السكان (نسمة)	الناحية	القضاء
٥٨٠	٣٣١٩٤٤	مركز القضاء	بعقوبة
٥٥٣	٤٨٩٢٥	كنعان	
٤٩٧	١٨٧٨٠٦	بني سعد	
٧	٥٨٨١٤	بهرز	
١٦٣٧	٦٢٧٤٨٩	مجموع القضاء	
٧٦٨	١٤٩٦٩٤	مركز القضاء	المقدادية
٣٢	٥٣٨٥١	ابي صيدا	
٢٣٣	٤٥٠٣٠	الوجيهية	
١٠٣٣	٢٤٨٥٧٥	مجموع القضاء	
١١٠٩	١٥٧٠٩١	مركز القضاء	الخالص
٢٣٨	٥٢٦٣٢	المنصورية	
١٩٧	٨٩٦٨٥	هيهب	
١٤٥٠	١٩٩٢٤	العظيم	
٢٩٩٤	٣١٩٣٣٢	مجموع القضاء	

٢٦٥٢	٧١٠٦٠	مركز القضاء	خانقين
٢٥٠	٦٤٢٩٢	جلولاء	
٦١٠	٤٣٨٣٩	السعدية	
٣٥١٢	١٧٩١٩١	مجموع القضاء	
١٨٤٠	٩٣٩٥٦	مركز القضاء	بلدروز
١١٩٢	٢٥٢٩٦	مندلي	
٣٢٤٨	١٦٠٣٩	قزانية	
٦٢٨٠	١٣٥٢٩١	مجموع القضاء	
١٠٩٧	١٤٨٥٨	مركز القضاء	كفري
١١٣٩	٣٥٨٨٥	قره تيه	
٢٢٣٦	٥٠٧٤٣	مجموع القضاء	
١٧٦٩٢	١٥٦٠٦٢١	مجموع محافظة ديالى	
<b>مجموع السكان حسب الاقضية والنواحي لمحافظة صلاح الدين</b>			
المساحة (كم <sup>٢</sup> )	السكان (نسمة)	الناحية	القضاء
٩٩١	١٧٢١١٩	مركز القضاء	تكريت
١٤١٧	٥٣١٦٩	العلم	
٢٤٠٨	٢٢٥٢٨٨	مجموع القضاء	
١٢٥٣	٩٦٨٠٤	مركز القضاء	طوز خورماتو
٧٧٤	٤١٨٠٥	امرلي	
٢٨٩	٢٢٠٨١	سليمان بك	
٢٣١٦	١٦٠٦٩٠	مجموع القضاء	
٤٥٠٤	٢٠٥٦٦٤	مركز القضاء	سامراء
٤٥٠٤	٢٠٥٦٦٤	مجموع القضاء	
٣٦٣	١٢٧٧٤٥	مركز القضاء	بلد
٣٢٧	٥٨٧٥٤	الضلوعية	
١٧٧٩	٣٦٨٥٥	الاسحاقي	
٢٤٦٩	٢٢٣٣٥٤	مجموع القضاء	
١١٨٨	١٢٠٠٧٩	مركز القضاء	بيجي
٥٥٥٣	٣٨٢٥٦	الصينية	
٦٧٤١	١٥٨٣٣٥	مجموع القضاء	
٢٨٣٦	٥٣٩٨٣	مركز القضاء	الدور
٢٨٣٦	٥٣٩٨٣	مجموع القضاء	
١٥١٥	١٤١١٤٢	مركز القضاء	الشرقاط
١٥١٥	١٤١١٤٢	مجموع القضاء	
١٢٨٦	٧٦١١٦	مركز القضاء	الفارس
١٢٨٦	٧٦١١٦	مجموع القضاء	
٢٤٠٧٥	١٢٤٤٥٧٢	مجموع محافظة صلاح الدين	

المصدر : وزارة التخطيط ، الجهاز المركزي للإحصاء ، تقديرات ٢٠٠٧ .



## ملحق (٢)

التوزيع الكثافي لسكان نواحي الاقليمين الاوسط والجنوبي من العراق حسب تقديرات عام/٢٠٠٧  
**محافظة البصرة**

القضاء	الناحية	السكان (نسمة)	المساحة (كم٢)	الكثافة
البصرة	مركز القضاء	٧٩٣٨٢٩	١٥٠	٥٢٩٢.١٩
	الهارثة	١٥٧٨٢٦	٩٣٥	١٦٨.٨٠
ابي الخصيب	مركز القضاء	١٦٢٧٤٠	١١٥٢	١٤١.٢٧
الزبير	مركز القضاء	٢٤٠١٥٧	١١٣٤	٢١١.٧٨
	سفوان	٣٤٠٠٣	٨٨٧٢	٣.٨٣
	ام قصر	٤٦٣٦٣	١٦١٢	٢٨.٧٦
القرنة	مركز القضاء	١١٨٤٣٣	١٢٤٨	٩٤.٩٠
	الدير	٧٥٧٨٣	٨٢٥	٩١.٨٦
الفاو	مركز القضاء	١٨٨٩٠	٩٨	١٩٢.٧٦
شط العرب	مركز القضاء	٨٠١٢٢	١٥١٦	٥٢.٨٥
	النشوة	٢٣٩٦٧	٥٣٩	٤٤.٤٧
المدينة	مركز القضاء	٥٢٦٨٤	٢٦٩	١٩٥.٨٥
	الهوير	٤٧٩٦٧	٥٠٣	٩٥.٣٦
	طلحة	٥٩٧٦٩	٢١٧	٢٧٥.٤٣

## محافظة ميسان

القضاء	الناحية	السكان (نسمة)	المساحة (كم٢)	الكثافة
العمارة	مركز القضاء	٣٦٧٥٨٨	٢٨٦٢	١٢٨.٤٤
	كميت	٤٤٣٣٥	١٦٩٥	٢٦.١٦
علي الغربي	مركز القضاء	٢٦٨١٩	٢١٠٧	١٢.٧٣
	علي الشرقي	١٨٩٦٠	١٤٧٠	١٢.٩٠
الميمونة	مركز القضاء	٥٥٢٨٤	٨١٣	٦٨.٠٠
	السلام	٣٧٦٣٥	١٩٥٢	١٩.٢٨
قلعة صالح	مركز القضاء	٤٥٧٩٢	٢٥٠	١٨٣.١٧
	العزير	٤٠٤٦٢	١١٦١	٣٤.٨٥
المجر الكبير	مركز القضاء	٨٩٣٤٧	٥٠٦	١٧٦.٥٨
	العدل	٢١٤٨٨	٥٣٩	٣٩.٨٧
الكحلاء	مركز القضاء	٥٠٥٤٣	٨٠٠	٦٣.١٨
	المشرح	٢٥٨٩٤	١٩١٧	١٣.٥١

محافظة ذي قار				
القضاء	الناحية	السكان (نسمة)	المساحة (كم٢)	الكثافة
الناصرية	مركز القضاء	٤٥٦٠٥٤	٨٧٥	٥٢١.٢٠
	الاصلاح	٣٩٦٣٢	١٠٥٤	٣٧.٦٠
	البيضاء	٤٢٨٢٠	١٨١٨	٢٣.٥٥
	سيد دخيل	٥٥٢٢٩	٤٠٢	١٣٧.٣٩
الرفاعي	مركز القضاء	١٢٦٤٢٢	١٣٤٥	٩٣.٩٩
	قلعة سكر	٨٠٢٨٣	٦١٤	١٣٠.٧٥
	النصر	٨٤١٢٩	٩٠٨	٩٢.٦٥
	الفجر	٤٥٣٢٢	٤٣٣	١٠٤.٦٧
سوق الشيوخ	مركز القضاء	٩٧٥٣٢	٢٣٣	٤١٨.٥٩
	عكبة	٥٦٨٩٠	٥١٤	١١٠.٦٨
	كرمة بني سعيد	٤٩٤٩٦	٤٧٤	١٠٤.٤٢
	الفضلية	٣٧٢٧١	١٩٦	١٩٠.١٦
	الطار	١٤٦٠٠	٥٦	٢٦٠.٧١
الجبايش	مركز القضاء	٢٦٧٠٦	١٠٦٢	٢٥.١٥
	الحمار	٤١٦٦	٦٨١	٦.١٢
	الفهود	٣٣٤٠٥	٥٩٠	٥٦.٦٢
الشطرة	مركز القضاء	١٩٣٠٠٢	٣٨٤	٥٠٢.٦١
	الدواية	٧٥٠٩٨	٧٣٧	١٠١.٩٠
	الغراف	٩٨١٦٩	٦٢٣	١٥٧.٥٧
محافظة المثنى				
القضاء	الناحية	السكان (نسمة)	المساحة (كم٢)	الكثافة
السماوة	مركز القضاء	٢٥٥٢١٥	٩٤١	٢٧١.٢٢
الرميثة	مركز القضاء	٩٦٣٢٧	١٠٦	٩٠٨.٧٥
	المجد	٣٤٤٨١	١٤٥	٢٣٧.٨٠
	الوركاء	٧٤٦١٧	٩٧٨	٧٦.٣٠
	النجمي	٢٨١٨٠	٦٥٤	٤٣.٠٩
	الهلال	٢٣٥١٢	٣٢١	٧٣.٢٥
السلمان	مركز القضاء	١٣١٣٧	٤٦٩٤٨	٠.٢٨
	البيصية	٣٣٨٣	٢٤٤٠٠	٠.١٤
الخضر	مركز القضاء	٨٦١٤٥	١٦٦٧	٥١.٦٨

محافظة القادسية				
الكثافة	المساحة (كم <sup>٢</sup> )	السكان (نسمة)	الناحية	القضاء
١٠٠٢.١٨	٣١٩	٣١٩٦٩٥	مركز القضاء	الديوانية
١٥٠.٦٣	٢١٠	٣١٦٣٣	السنية	
١٠٦.٦٠	٤٠٤	٤٣٠٦٨	الشافعية	
١٦٦.٧٨	٢٧٩	٤٦٥٣١	الدغارة	
٤٨.٤٦	١٢٠٦	٥٨٤٤٠	مركز القضاء	عفك
٢٦.٤٥	١٨٨٩	٤٩٩٥٥	البيدير	
٥٩.٦٣	٥٧٤	٣٤٢٢٨	سومر	
٢٨٠.٢٠	٢٨٤	٧٩٥٧٨	مركز القضاء	الشامية
١٨٧.٣٠	٤٥٩	٨٥٩٦٩	غماس	
١٨٠.٠٨	٢٠٥	٣٦٩١٧	المهناوية	
٣٠٠.١١	٩٥	٢٨٥١٠	الصلاحية	
١٤٠.٩٢	٦٠٠	٨٤٥٥٣	مركز القضاء	الحمزة
٦٨.١٩	٥٤٠	٣٦٨٢٥	السدير	
٤٦.١٠	١١٨٤	٥٤٥٨١	الثنايفية	

محافظة النجف				
الكثافة	المساحة (كم <sup>٢</sup> )	السكان (نسمة)	الناحية	القضاء
٤٧٢.٢٣	١١٣٣	٥٣٥٠٤٢	مركز القضاء	النجف
٢٥.٦٨	١٢٢٨	٣١٥٣١	الحيدرية	
٠.٠٣	٢٥٤٠٠	٧٦٧	الشبكة	
١٤٢٢.٥٣	١٢٩	١٨٣٥٠٧	مركز القضاء	الكوفة
٩١٥.٠٤	٨٥	٧٧٧٧٨	العباسية	
١٢٠.٩٤	٢٢٣	٢٦٩٧٠	الحرية	
٢٧٦.٤٠	٣٢٤	٨٩٥٥٣	مركز القضاء	المناذرة
٦٨٢.٩٥	١٢٣	٨٤٠٠٣	المشخاب	
٢٩٠.٧٩	١٧٩	٥٢٠٥٢	القادسية	

محافظة كربلاء				
الكثافة	المساحة (كم <sup>٢</sup> )	السكان (نسمة)	الناحية	القضاء
٢١٣.٣٦	٢٣٩٧	٥١١٤٣٤	مركز القضاء	كربلاء
٣٦٣.٢٤	٣٣٤	١٢١٣٢١	الحسينية	
١٢.٥٦	١٩٥٦	٢٤٥٥٨	مركز القضاء	عين تمر
٧١٨.٧١	١٣٤	٩٦٣٠٧	مركز القضاء	الهندية
٣٧٠.٣٥	٢١٣	٧٨٨٨٥	الجدول الغربي	
٥٥٣.٥٤	١٠٠	٥٥٣٥٤	الخيرات	

محافظة واسط				
القضاء	الناحية	السكان (نسمة)	المساحة (كم ٢)	الكثافة
الكوت	مركز القضاء	٣١٥٣٧٧	٢٥٤٠	١٢٤.١٦
	واسط	٣٩٥٢٧	١٨٤١	٢١.٤٧
	شيخ سعد	٣٢٤٤٦	٧٦٣	٤٢.٥٢
النعمانية	مركز القضاء	٨٤١٠٤	٩٤٦	٨٨.٩٠
	الاحرار	٥٩٨٧٧	١١٧٠	٥١.١٨
الحي	مركز القضاء	٧٧٦٠٤	٥٠٠	١٥٥.٢١
	الموقفية	٤٩٢١٨	١٠٨٥	٤٥.٣٦
	اليشائر	٣٦٨٧٤	٤١٤	٨٩.٠٧
بدره	مركز القضاء	١٠٢٣٠	١٧٩٤	٥.٧٠
	جسان	١٢٢٦٨	١٨٥٦	٦.٦١
الصويرة	مركز القضاء	١٤٧٣٥٦	١٣٤٥	١٠٩.٥٦
	العزيبية	١٠٤١٦٩	٢١٢٢	٤٩.٠٩
	الزبيدية	٣٧١٣٢	٤٣٢	٨٥.٩٥
	الحفريه	٥٨٧٦٨	٣٤٥	١٧٠.٣٤

محافظة بابل				
القضاء	الناحية	السكان (نسمة)	المساحة (كم ٢)	الكثافة
الحلة	مركز القضاء	٤٨٤٠٠٧	١٦١	٣٠٠٦.٢٥
	الكفل	١١٥٢٤٧	٥٢٦	٢١٩.١٠
	ابي غرق	٨٣٥٢٩	١٩١	٤٣٧.٣٢
المحاويل	مركز القضاء	١٠٥٠٦١	٦٠٨	١٧٢.٨٠
	المشروع	١٠٤٥٠٦	٨٣٤	١٢٥.٣١
	الامام	٤٧٢٤٤	٢٢٥	٢٠٩.٩٧
الهاشمية	مركز القضاء	٢٨٤٨٢	٦٢٠	٤٥.٩٤
	القاسم	١٢٢٨٥٤	٣٢٥	٣٧٨.٠١
	المدحتية	١٢٣٦٨٤	٤٩٨	٢٤٨.٣٦
	الشوملي	٦٨٤١٨	٤٣٢	١٥٨.٣٨
	الطلبيعة	٣٢٥٠٩	٦٢٠	٥٢.٤٣
المسيب	مركز القضاء	٥٥٨٨٧	٢٥٧	٢١٧.٤٦
	سدة الهندية	٨٨٨٤٦	٣٨٨	٢٢٨.٩٨
	جرف الصخر	٤٤٣٣٤	١٢٨	٣٤٦.٣٦
	الاسكندرية	١٤٦٩٥٧	٢٨٣	٥١٩.٢٨

محافظة بغداد				
القضاء	الناحية	السكان (نسمة)	المساحة (كم <sup>٢</sup> )	الكثافة
الرصافة	مركز القضاء	١٦٤١١٩	٢٣	٧١٣٥.٦١
	الكرادة الشرقية	٢٧٧٤٧١	٤٩	٥٦٦٢.٦٧
	بغداد الجديدة	٨٧٠٤٦٢	١١١	٧٨٤٢.٠٠
الاعظمية	مركز القضاء	٢٨١٩١٤	٢٩	٩٧٢١.١٧
	الراشدية	١٣٥٩٩٩	١٣٨	٩٨٥.٥٠
	الفحامة	٤٢٤٣٩٧	٩٠	٤٧١٥.٥٢
الصدر	مركز القضاء	١٣١٦٥٨٣	٧٥	١٧٥٥٤.٤٤
الكرخ	مركز القضاء	١٣٩٠٧٩	٢٢	٦٣٢١.٧٧
	المنصور	٤٧٤٤٤٥	١١٩	٣٩٨٦.٩٣
	المأمون	١٠١٠٥٣٣	٨٢	١٢٣٢٣.٥٧
الكاظمية	مركز القضاء	٦٤٦٤٥٩	٥٦٧	١١٤٠.١٤
	ذات السلاسل	٢٢٨٥٩	١٤٧	١٥٥.٥٠
	التاجي	١٦٣٤٤١	٣٨٨	٤٢١.٢٤
المحمودية	مركز القضاء	١٢٧٤٢٠	٦٨	١٨٧٣.٨٢
	النوسقية	١٤٣٢٠٨	٤٨٦	٢٩٤.٦٧
	اللطيفية	١١٢٥١١	٤٨٤	٢٣٢.٤٦
	الرشيد	١١٢٩١٤	٣١١	٣٦٣.٠٧
ابي غريب	مركز القضاء	١٥٠١٥٩	٤٢١	٣٤٨.٤٠
	النصر والسلام	١٧٦٤٦٧	٢٦٢	٦٧٣.٥٤
المدائن	مركز القضاء	٦٣٨٠٢	٢١٠	٣٠٣.٨٢
	الجسر	١٢٢١٣١	١٥٣	٧٩٨.٢٤
	الوحدة	١٤٦٩٥٠	٨٩٠	١٦٥.١١
الطارمية	مركز القضاء	٦٢١٤٧	٢٨٨	٢١٥.٧٩

محافظة الانبار				
القضاء	الناحية	السكان (نسمة)	المساحة (كم <sup>٢</sup> )	الكثافة
الرمادي	مركز القضاء	٤١٧٣٠٨	٧٨٢٩	٥٣.٣٠
	الجبانية	١٢٣١٦٧	٧١٤	١٧٢.٥٠
هيت	مركز القضاء	١١٤٣١٤	٥٤٤٥	٢٠.٩٩
	كبيسة	١٤٦٨٩	٢٤٢٨	٦.٠٥
الفلوجة	مركز القضاء	٢٨٣٤٦٢	٤٧٨	٥٩٣.٠٢
	العامرية	٧٨٧٧٠	٢٥٣٢	٣١.١١
	الصقلاوية	٤٤٣١٦	١٥٧	٢٨٢.٢٧
	الكرمة	١٢٣٠٥٠	١٠٣٨	١١٨.٥٥
عنه	مركز القضاء	٢١٨٦٦	٥٥٩٧	٣.٩١
راوة	مركز القضاء	١٨٧٥٥	٥٦٧٦	٣.٣٠
حديثة	مركز القضاء	٦١٥٣٠	١٦٨٩	٣٦.٤٣
	بروانه	١٧١٢٦	١٩٥٥	٨.٧٦
الرطبة	مركز القضاء	٢٦٢٠٠	٣٥٠٣٥	٠.٧٥
	الوليد	٢١٩٣	١٠٣٢٥	٠.٢١
	النخيب	١٦٧٢	٤٨٠٨٥	٠.٠٣
القائم	مركز القضاء	١٠٨٣٤٤	٦٤٦٠	١٦.٧٧
	العبيدي	٢٩٢٢٣	٢٣٦٥	١٢.٣٦

محافظة ديالى				
القضاء	الناحية	السكان (نسمة)	المساحة (كم ٢)	الكثافة
بعقوبة	مركز القضاء	٣٣١٩٤٤	٥٨٠	٥٧٢.٣٢
	كتعان	٤٨٩٢٥	٥٥٣	٨٨.٤٧
	بني سعد	١٨٧٨٠٦	٤٩٧	٣٧٧.٨٨
	بهرز	٥٨٨١٤	٧	٨٤٠٢.٠٠
المقدادية	مركز القضاء	١٤٩٦٩٤	٧٦٨	١٩٤.٩١
	ابي صيدا	٥٣٨٥١	٣٢	١٦٨٢.٨٤
	الوجيهية	٤٥٠٣٠	٢٣٣	١٩٣.٢٦
الخالص	مركز القضاء	١٥٧٠٩١	١١٠.٩	١٤١.٦٥
	المنصورية	٥٢٦٣٢	٢٣٨	٢٢١.١٤
	هيب	٨٩٦٨٥	١٩٧	٤٥٥.٢٥
	العظيم	١٩٩٢٤	١٤٥٠	١٣.٧٤
خاتقين	مركز القضاء	٧١٠٦٠	٢٦٥٢	٢٦.٧٩
	جلولاء	٦٤٢٩٢	٢٥٠	٢٥٧.١٧
	السعدية	٤٣٨٣٩	٦١٠	٧١.٨٧
بلدروز	مركز القضاء	٩٢٩٥٦	١٨٤٠	٥١.٠٦
	مندلي	٢٥٢٩٦	١١٩٢	٢١.٢٢
	قرانية	١٦٠٣٩	٣٢٤٨	٤.٩٤
كفري	مركز القضاء	١٤٨٥٨	١٠٩٧	١٣.٥٤
	قرية تبه	٣٥٨٨٥	١١٣٩	٣١.٥١

محافظة صلاح الدين				
القضاء	الناحية	السكان (نسمة)	المساحة (كم ٢)	الكثافة
تكريت	مركز القضاء	١٧٢١١٩	٩٩١	١٧٣.٦٨
	العلم	٥٣١٦٩	١٤١٧	٣٧.٥٢
طوز خورماتو	مركز القضاء	٩٦٨٠٤	١٢٥٣	٧٧.٢٦
	امرلي	٤١٨٠٥	٧٧٤	٥٤.٠١
	سليمان بك	٢٢٠٨١	٢٨٩	٧٦.٤٠
سامراء	مركز القضاء	٢٠٥٦٦٤	٤٥٠٤	٤٥.٦٦
بلد	مركز القضاء	١٢٧٧٤٥	٣٦٣	٣٥١.٩١
	الضلوعية	٥٨٧٥٤	٣٢٧	١٧٩.٦٨
	الاسحاقي	٣٦٨٥٥	١٧٧٩	٢٠.٧٢
بيجي	مركز القضاء	١٢٠٠٧٩	١١٨٨	١٠١.٠٨
	الصينية	٣٨٢٥٦	٥٥٥٣	٦.٨٩
النور	مركز القضاء	٥٣٩٨٣	٢٨٣٦	١٩.٠٣
الشرقاط	مركز القضاء	١٤١١٤٢	١٥١٥	٩٣.١٦
الفارس	مركز القضاء	٧٦١١٦	١٢٨٦	٥٩.١٩

المصدر : وزارة التخطيط ، الجهاز المركزي للإحصاء ، تقديرات ٢٠٠٧ .