

البطالة في دولة قطر حسب تعداد ٢٠١٠

الأستاذ المساعد الدكتور

صادق جعفر ابراهيم

المدرس المساعد

شكرية عبد الله كريم

كلية التربية للعلوم الإنسانية - جامعة البصرة

ملخص البحث :

تشهد المجتمعات العربية معوقات اقتصادية واجتماعية تؤدي إلى تفاقم ظاهرة البطالة ، التي تعد من اكبر التحديات التي تواجه الاقتصاديات العربية حالياً ، لهذا يهدف هذا البحث إلى تحديد حجم البطالة في دولة قطر وتحليل أسباب تفشي هذه الظاهرة ، إضافة الى معرفة أنواع البطالة وتوزيع البطالة على الفئات العمرية وذلك من خلال توظيف البيانات الإحصائية عن مؤشرات التشغيل والبطالة في دولة قطر بالاعتماد على بيانات تعداد عام ٢٠١٠ حيث تم التوصل لتحديد الأسباب الرئيسة التي تدفع إلى تفاقم هذه الظاهرة والتي كان من أهم أسبابها سوء التخطيط وعدم توجيه التنمية والاستثمار إلى المجالات المناسبة لها ، وعدم توافق خريجي المؤسسات التعليمية والتدريبية مع متطلبات سوق العمل والاعتماد الكلي على العمالة الوافدة وانخفاض الطلب على العمالة القطرية والعربية .

المقدمة :

يعد مفهوم البطالة من المفاهيم التي أخذت أهمية في المجتمعات المعاصرة من حيث البحث والتحليل . تمثل قضية البطالة في الوقت الراهن إحدى المشكلات الأساسية التي تواجه معظم دول العالم العربي باختلاف مستويات تقدمها وأنظمتها الاقتصادية والاجتماعية والسياسية ، ولعل أسوأ وبرز سمات الأزمة الاقتصادية التي توجد في الدول العربية والنامية على حد سواء هي تفاقم مشكلة البطالة أي التزايد المستمر في عدد الأفراد القادرين على العمل والراغبين فيه والباحثين عنه دون أن يعثروا عليه .

١- تعريف البطالة

تتكون القوى العاملة من المشتغلين والعاطلين ، وان أي شخص يتعرض لمصطلح البطالة يقر بإمكانية تعريف البطالة على إنها ((عدم امتهان أي مهنة))^(١) وفي حقيقة الأمر إن هذا التعريف غير واضح وغير كامل ، والبطالة تشير إلى عدم توفر العمل لشخص راغب فيه مع قدرته عليه في مهنة تتفق مع استعداده نظراً لحالة سوق العمل ، وفي التعريف الشائع للبطالة الذي أوصت به منظمة العمل الدولية والذي ينص على إن العاطل عن العمل هو ذلك الفرد الذي يكون فوق سن معينة بلا عمل وهو قادر على العمل وراغب فيه ويبحث عنه عند مستوى أجر سائد لكنه لا يجده^(٢) . وتعني البطالة أيضاً نسبياً في عدد العاملين في المجتمع بالنسبة إلى الطلب على قوة العمل ، وهو نتيجة لعجز النظام الاقتصادي في تحقيق التشغيل التام للقوى العاملة المحلية في إحدى القطاعات الاقتصادية^(٣) .

البطالة في دولة قطر حسب تعداد ٢٠١٠

٢- **معدل البطالة**: يعد معدل البطالة من أكثر المقاييس استخداماً في سوق العمل للتعبير عن حجم البطالة النسبي في الاقتصاد وإذا ما أضيف إلى مؤشر نسبة العاملين إلى السكان فأنهما يقدمان صورة واضحة لحالة سوق العمل في أي مجتمع من المجتمعات^(٤) ويحدد معدل البطالة على أساس العدد الإجمالي للعاطلين بالنسبة إلى مجموع السكان النشطين وصيغته^(٥):

عدد العاطلين عن العمل

$$\text{معدل البطالة} = \frac{\text{مجموع السكان النشطين اقتصادياً}}{100} \times 100$$

مجموع السكان النشطين اقتصادياً"

وتتميز دولة قطر بارتفاع نسبة العمالة الوافدة فيها بسبب ضيق القاعدة السكانية والاعتماد شبه المطلق على العمالة الوافدة مما أدى إلى تراجع الدور الإنتاجي للمواطنين وهمش وجودهم فقد تراجع معدل الإنتاجية في الساعة الواحدة في دولة قطر من (٤,٨٪) خلال المدة (١٩٩٠ - ٢٠٠٠) إلى (١,٨٪) خلال المدة (٢٠٠٧ - ٢٠٠٠) وهو أقل بكثير مما حققته الصين (١٠,١٪) ومملكة البحرين (٥,١٣٪)، والهند (٤,١٪)، وعمان (٤,١٨٪) ويتخطى نظيره في دولة الكويت (١,٣٪)، والمملكة العربية السعودية (٠,٨٪) ودولة الإمارات العربية المتحدة (٠,١٪)^(٦).

لقد فاقت قوة العمل الوافدة القوة العاملة المواطنة حتى بلغت نسبتها (٩٤,٤٪) حسب بيانات تعداد ٢٠١٠، في حين بلغت نسبة العمالة المواطنة (٥,٦٪)^(٧) وبذلك أزاح الوافدون قوة العمل المواطنة من سوق العمل عامة ومن القطاع الخاص والمختلط بشكل خاص حيث ترتبط فيهما بالضرورة المكافأة بالجهد والإنتاجية باستثناء القطاعات التي أعطيت فيها لقوة العمل أفضلية إدارية وقانونية عالية وكانت اقتصادياتها قادرة على تحمل تلك مثل قطاع النفط والصناعات القائمة على النفط والغاز.

لقد شهد معدل البطالة في دولة قطر انخفاضاً ملموساً خلال المدة (١٩٨٦ - ٢٠١٠) حيث أنخفض من (٣,٢٪) عام (١٩٨٦)^(٨) إلى (٠,٥٪) عام ٢٠١٠ ويعد هذا المعدل الأقل بين دول مجلس التعاون لدول الخليج العربي، وكذلك على الصعيد العالمي حيث بلغ (٥,٧٪) في الاقتصاديات المتقدمة ودول الاتحاد الأوروبي و (٣,٢٪) في دول شرق آسيا^(٩) ويشكل ارتفاع معدلات البطالة في بعض الدول العربية قلقاً دائماً في الأوساط الاقتصادية المعنية بهذا الشأن لما لاستمرار هذه الظاهرة من مخاطر جسيمة ليس على الصعيد الاقتصادي فحسب بل على الأصعدة السياسية والاجتماعية والتربوية والأمنية أيضاً فقد وصل المعدل العام للبطالة في بعض الدول العربية إلى (١٥٪) في كل من البحرين وعمان (١٠,٨٪) في السعودية كما أيضاً (٢,٤٪) في الكويت و(١٢,٢٪) في دولة الإمارات العربية المتحدة^(١٠).

يتضح من بيانات الجدول (١) والشكل (١) إن المشتغلين يمثلون (٩٩,٥٪) من إجمالي السكان النشطين اقتصادياً عام ٢٠١٠ وترتفع النسبة بين العمالة الوافدة إلى (٩٩,٨٪) في حين تنخفض هذه النسبة إلى

البطالة في دولة قطر حسب تعداد ٢٠١٠

(٩٥,٩٪) للعمالة الوطنية ومن ناحية أخرى ترتفع نسبة المتعطلين عن العمل بين القطريين إلى (٤,١٪) في حين تنخفض نسبة البطالة بين غير القطريين إلى (٠,٢٪) لأن معظم العمالة الوافدة قادمة من أجل العمل . أما على مستوى النوع يلاحظ من بيانات الجدول السابق إن نسبة البطالة لدى النساء أعلى منها لدى الرجال في دولة قطر حيث بلغت (٢,٧٪) مقابل (٠,١٪) لدى الرجال عام ٢٠١٠ . وعلى مستوى الجنسية بلغت نسبة البطالة لدى الإناث القطريات (٨,١٪) وبنسبة (١,٧٪) للذكور القطريين . في حين بلغت نسبة البطالة لغير القطريين (٢,٧٪) (٠,١٪) للإناث والذكور على التوالي .

ويعزى ارتفاع نسبة البطالة بين القطريين لعدة أسباب منها :

١- عزوف المواطنين عن العمل اليدوي واحتقارهم له مما أدى إلى ضعف الإقبال على التعليم الفني بتخصصاته كافة ، لهذا فأن المواطنين الباحثين عن عمل يفضلون البطالة وعدم العمل على الرغم من حاجتهم إلى المال عن القيام بأعمال يدوية متوفرة .

جدول (١)

التوزيع العددي والنسبي للسكان النشطين اقتصادياً (مشتغلون وعاطلون) في دولة قطر

حسب الجنس والجنسية عام (٢٠١٠)*

الجنسية	الجنس	مشتغلون	%	عاطلون	%	المجموع
قطريون	ذكور	٤٦١٦٨	٩٨,٣	٨١١	١,٧	٤٦٩٧٩
	إناث	٢٤٩٠٨	٩١,٩	٢٢٠٠	٨,١	٢٧١٠٨
	المجموع	٧١٠٧٦	٩٥,٩	٣٠١١	٤,١	٧٤٠٨٧
غير قطريين	ذكور	١٠٧٠٩٧٣	٩٩,٩	٧٢٤	٠,١	١٠٧١٦٩٧
	إناث	١٢٨١٣٤	٩٨,٤	٢٠٥٣	١,٦	١٣٠١٨٧
	المجموع	١١٩٩١٠٧	٩٩,٨	٢٧٧٧	٠,٢	١٢٠١٨٨٤
الإجمالي	ذكور	١١١٧١٤١	٩٩,٩	١٥٣٥	٠,١	١١١٨٦٧٦
	إناث	١٥٣٠٤٢	٩٧,٣	٤٢٥٣	٢,٧	١٥٧٢٩٥
	المجموع	١٢٧٠١٨٣	٩٩,٥	٥٧٨٨	٠,٥	١٢٧٥٩٧١

المصدر : الجدول من عمل الباحثة بالاعتماد على : دولة قطر، جهاز الإحصاء، التعداد العام للسكان والمساكن ٢٠١٠ ، جدول (٧ - ٩) .

* بلغت نسبة المتعطلين عن العمل عام ١٩٨٦ (٣,٢٪) في حين بلغت (٢,٣٪) عام ١٩٩٧ و (١,٥٪) عام ٢٠٠٤ .

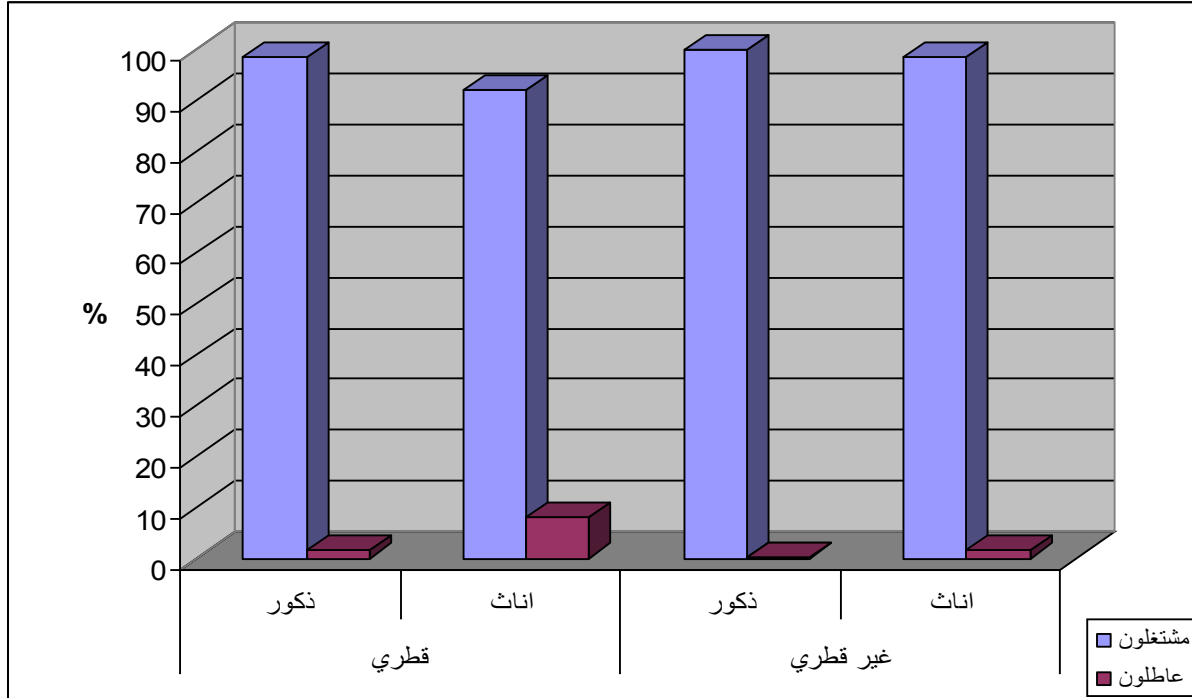
المصدر دولة قطر ، جهاز الإحصاء، التعداد العام للسكان والمساكن ٢٠٠٤ ، جدول (١٣) .

البطالة في دولة قطر حسب تعداد ٢٠١٠

٢ - سياسات التوظيف في القطاع الحكومي وعدم مواءمتها مع سياسات التوظيف في القطاع الخاص وتتسم الوظيفة الحكومية بعدة سمات تجعل المواطن شغوفاً بالحصول عليها ، الى الحد الذي يجعله ينتظر مدة معينة من الزمن بلا عمل وتمثل هذه السمات في :

شكل (١)

التوزيع النسبي للسكان النشطين اقتصادياً مشغولون و في دولة قطر حسب الجنس والجنسية عام (٢٠١٠)



المصدر : جدول (١)

أ. الاستقرار الوظيفي للموظف الحكومي فمعظم العمالة القطرية تعمل بصورة دائمة في القطاع الحكومي^(١١)

ب. ساعات العمل : بلغ متوسط ساعات العمل بالقطاع الحكومي (٣٩) ساعة بالأسبوع في حين كانت (٥٣) ساعة بالأسبوع بالقطاع الخاص لذا نجد ان حوالي (١٤,٧%) من الذكور غير راغبين بالعمل بالقطاع الخاص وان حوالي (٨٥,٣%) من الاناث القطريات غير راغبات في العمل في القطاع الخاص (١٢).

ج. أجور العمل : بلغ متوسط الاجر الشهري للعاملين القطريين في القطاع الحكومي (٢٠٧٢١) ر.ق للذكور و(١٥٣١٣) ر.ق للاناث في حين بلغ (٥٥٨٨) ر.ق للذكور الوافدين و (٣٦٣٤) ر.ق للاناث الوافدات ، وكما هو واضح في الجدول (٢) والشكل (٢) .

البطالة في دولة قطر حسب تعداد ٢٠١٠

جدول (٢)

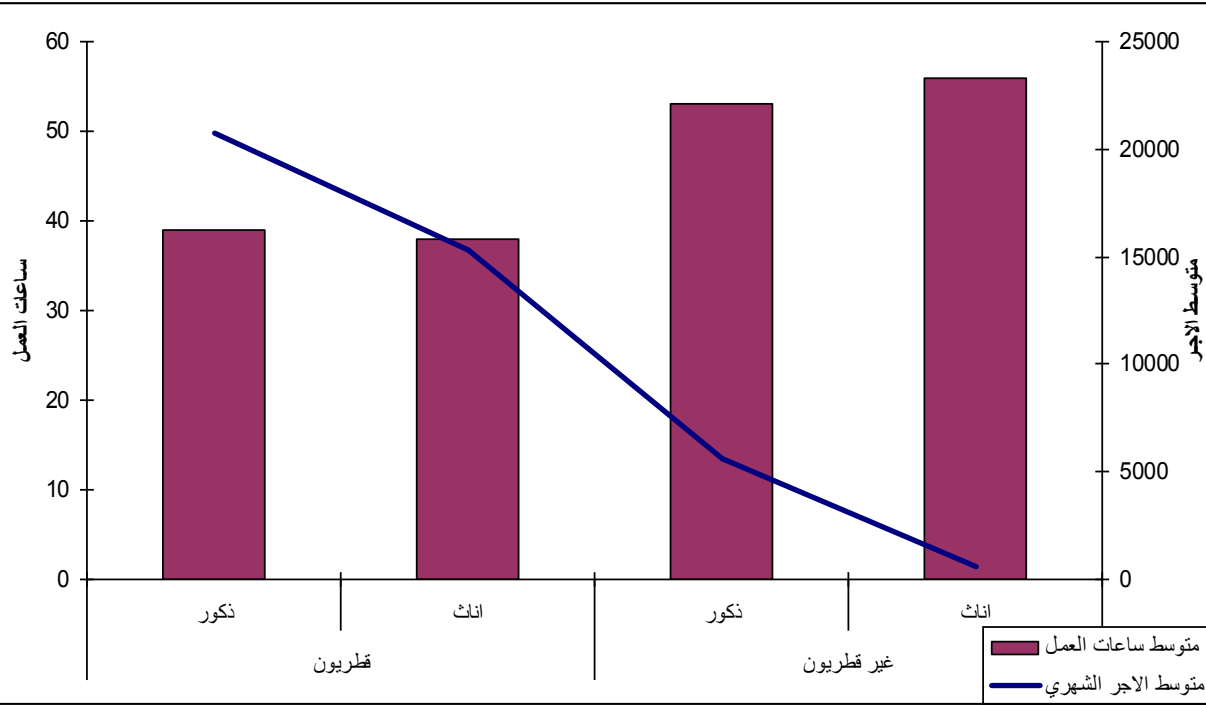
متوسط الاجر الشهري (ريال قطري) وساعات العمل للقوى العاملة في دولة قطر
حسب الجنس والجنسية عام ٢٠١٠

الجنسية		القطريون		البيانات
غير القطريون	القطريون	اناث	ذكور	
اناث	ذكور	اناث	ذكور	متوسط ساعات العمل
٥٦	٥٣	٣٨	٣٩	متوسط الاجر الشهري
٦٣٤	٥٥٨٨	١٥٣١٣	٢٠٧٢١	

المصدر : دولة قطر ، الجهاز المركزي للإحصاء ، مسح القوى العاملة بالعينة ٢٠١١ ص ١٤ .

شكل (٢)

متوسط الأجر الشهري (ريال قطري) وساعات العمل للقوى العاملة في دولة قطر حسب الجنس والجنسية
عام ٢٠١٠



المصدر : جدول (٢)

٣- المزايا التقاعدية : إن نظام التقاعد المبكر وما يحمله من منخصصات مجزية تشجع الموظف المواطن على التقاعد في دولة قطر في سن مبكرة* والقيام بفتح مؤسسات - غالباً ما تكون تجارية - خاصة به وذلك باستخدام المخصصات التقاعدية^(١٣) وهو الأمر الذي جعل الحكومة ترى انه ليس من الحكمة من

البطالة في دولة قطر حسب تعداد ٢٠١٠

الناحية السياسية أن تترك مواطنيها من الخريجين عاطلين عن العمل في الوقت الذي يشكل الوافدون غالبية العاملين على مستوى الدولة^(١٤).

٤- عدم مطابقة احتياجات سوق العمل لرغبات المواطنين الذين يلتحقون بقوة العمل .

٥- توفر العمالة الجانبية بأجور منخفضة وارتفاع إنتاجيتها في القطاع الخاص وهذا يعني إن تكلفة العامل المواطن في منشآت القطاع الخاص تعد مرتفعة نسبياً - اي ان تكلفة الوحدة الإنتاجية أو الخدمية التي يقدمها العامل المواطن مرتفعة مقارنة بتلك الوحدة المماثلة التي ينتجها او يقدمها العامل الوافد خاصة وان متوسط اجر العامل المواطن أعلى منه بالنسبة للعامل الوافد .

٦- عدم التناسب حالياً بين انواع المؤهلات التي يحملها المواطنون الباحثون عن العمل وبين انواع فرص العمل المتاحة في سوق العمل القطري . (١٥)

٧ - اختلال التركيبة السكانية المتمثل بارتفاع نسبة الوافدين مقارنة بالمواطنين.

من الجدير بالذكر فان البطالة أخذت بالتزايد بين صغار السن فقد انخفضت قدرة القطاع الحكومي على استيعاب الأعداد المتزايدة من الداخلين الى سوق العمل . نلاحظ من الجدول (٣) والشكل (٣) ارتفاع نسبة البطالة في دولة قطر في الفئات العمرية المحصورة من (٢٠-٢٩ سنة) وتبلغ اقصاها في الفئة العمرية (٢٥-٢٩ سنة) فقد بلغت (٣٢,٣ %) وتأخذ معدلات البطالة بالتزايد بين الشباب القطريين المؤهلين الداخلين الجدد لسوق العمل حيث تمثل نسبة العاطلين عن العمل من الشباب في الفئة العمرية (١٥-٢٤ سنة) على سبيل المثال (٥١%) من اجمالي العاطلين عن العمل عام ٢٠١٠ وتصل النسبة الى (٦٢,٥%) لدى الشباب القطريين في حين بلغت نسبة الاناث العاطلات عن العمل (٤٦,٨%).

نلاحظ من بيانات جدول (٣) ان معدلات البطالة بين القطريين تتجه الى الانخفاض كلما ارتفعت فئة العمر بدءاً من سن الخامسة والعشرين مما يعني ان الفئات العمرية اللاحقة هم الاكثر عرضة للتعطيل . أما بالنسبة للعمالة الوافدة فيلاحظ من بيانات الجدول (٣) ارتفاع معدلات البطالة في الفئات العمرية (٣٤-٢٠) سنة و (٣٠-٣٤) سنة لتبلغ اقصاها في الفئة العمرية (٢٥-٢٩) سنة لتصل الى (٤٢,٢%) ومعظمهم من الذكور العاطلين حيث بلغت نسبتهم (٥٤,٤%) في حين بلغت نسبة الاناث في الفئة العمرية اعلاه (٣٧,٧%) وهذا يعني ان معظم العاطلين الوافدين قد انهو دراستهم في هذه المرحلة ويبحثون عن العمل .

٣ - انواع البطالة

تعد معدلات البطالة التي سبقت الاشارة إليها إجباريةً ويمكن تقسيم البطالة الإجبارية الموجودة في دولة قطر ومعظم دول مجلس التعاون الخليجي الى :

* بطالة احتكاكية : تنشأ من كون الكثير من الشباب المتعطلين عن العمل بانتظار الحصول على وظيفة حكومية ذات اجر مجز ، وبسبب عدم توافر معلومات كافية عن نوعية الوظائف

البطالة في دولة قطر حسب تعداد ٢٠١٠.....

المتاحة واماكن توافرها^(١٦) فضلاً عن ذلك فان الافتقار الى المهارة او الخبرة اللازمة لتأدية العمل المتاح ، وصعوبة التكيف الوظيفي الناشئ عن تقسيم العمل او التخصص الدقيق^(١٧) والتغير المستمر في بنية الاعمال والمهن المختلفة ، الأمر الذي يتطلب اكتساب مهارات متنوعة ومتجددة باستمرار^(١٨) .

♦ البطالة الهيكلية : تعد البطالة جزئية ، كونها تقتصر على قطاع انتاجي او صناعي معين ، وهي لا تمثل

حالة عامة من البطالة في الاقتصاد^(١٩) فهي تحدث بشكل رئيس بسبب الاختلاف في معدلات الانتاجية والمستويات المهارة بين متطلبات عدد كبير من الوظائف في القطاع الخاص (والمشغولة بالعمالة الوافدة) وبين ما يحمله الداخلون الجدد الى سوق العمل من الشباب القطري من مهارات ، بمعنى ان قصور انتاجية ونوعية تأهيل العمل للمواطن مقارنة بالعامل الوافد ادى الى ظهور بطالة هيكلية في سوق العمل^(٢٠) .

ان استمرار البطالة في قطر يؤدي الى مخاطر على الامن الوطني والاقليمي والقومي للمجتمعات الاصلية ويهدد كيانها بعد ان اصبح المواطنون مجرد اقلية من الاقليات بين السكان ، هذا الى جانب ماتعانية قطر من بطالة اجتماعية بين النساء بسبب ضيق مجالات العمل .

جدول (٣)

التوزيع النسبي للعاطلين عن العمل في دولة قطر حسب النوع والجنسية وفئات العمر عام (٢٠١٠)

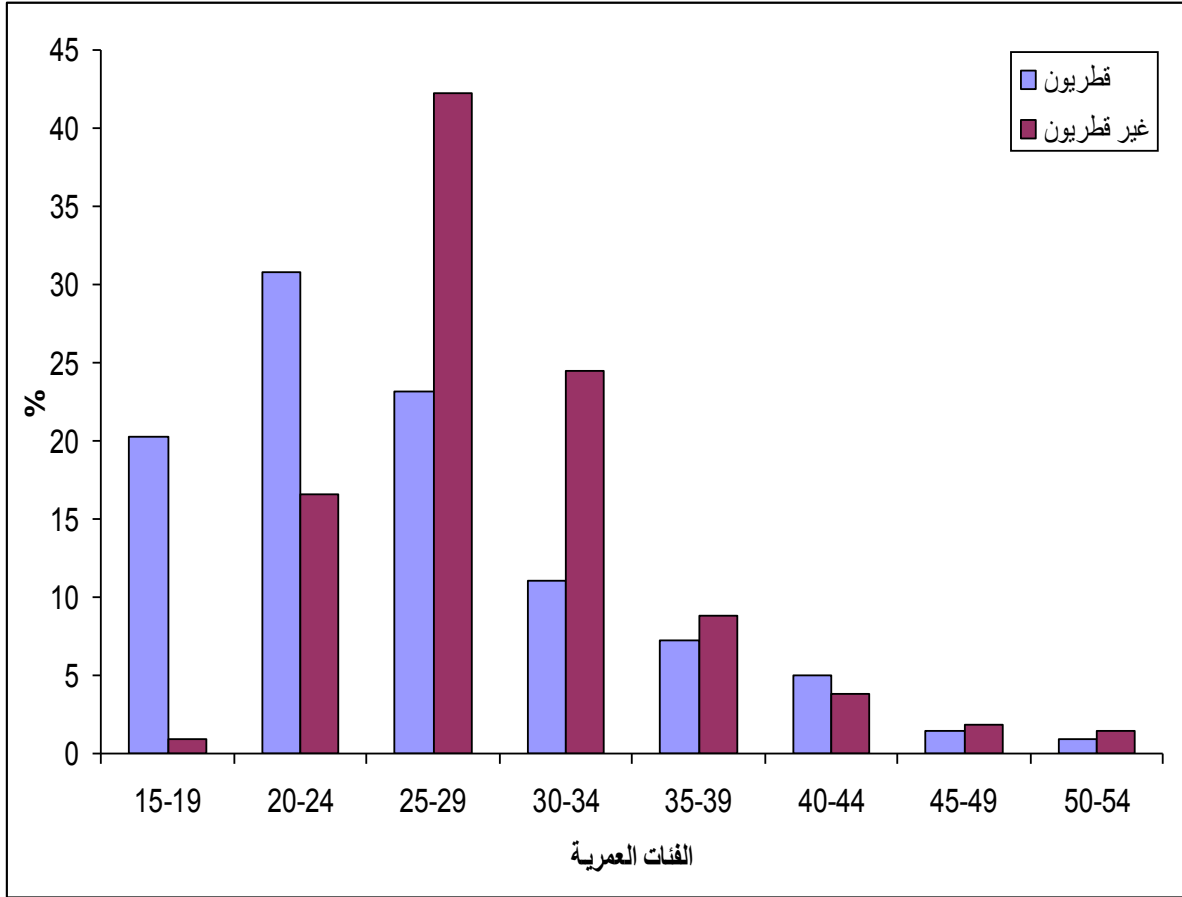
فئات العمر	قطريون			غير قطريين			المجموع		الجنسية
	ذكور	أناث	مجموع	ذكور	أناث	مجموع	ذكور	أناث	
١٩-١٥	٣١,٧	١٦	٢٠,٢	٢,٣	٠,٣	٠,٩	١٨	٨,٤	١٠,٩
٢٤-٢٠	٣٠,٨	٣٠,٨	٣٠,٨	١٠,٨	١٨,٧	١٦,٦	٢١	٢٥	٢٤
٢٩-٢٥	١٧,٣	٢٥,٥	٢٣,٢	٥٤,٤	٣٧,٧	٤٢,٢	٣٤,٨	٣١,٤	٣٢,٣
٣٤-٣٠	٩,٥	١١,٨	١١,١	١٩,٩	٢٦,٢	٢٤,٥	١٤,٤	١٨,٧	١٧,٦
٣٩-٣٥	٦	٧,٧	٧,٣	٦,٥	٩,٦	٨,٨	٦,٣	٨,٧	٨
٤٤-٤٠	٣,٦	٥,٥	٥	٤,٣	٣,٧	٣,٨	٤	٤,٦	٤,٤
٤٩-٤٥	١	١,٦	١,٥	٠,٧	٢,٢	١,٨	٠,٩	١,٩	١,٦
٥٤-٥٠	٠,١	١,١	٠,٩	١,١	١,٦	١,٤	٠,٦	١,٣	١,٢
المجموع	١٠٠	١٠٠	١٠٠	١٠٠	١٠٠	١٠٠	١٠٠	١٠٠	١٠٠

المصدر: الجدول من عمل الباحثة بالاعتماد على الملحق (١) .

البطالة في دولة قطر حسب تعداد ٢٠١٠

شكل (٣)

التوزيع النسبي للعاطلين عن العمل في دولة قطر حسب الفئات العمرية عام ٢٠١٠



المصدر: جدول (٣)

٤- البطالة والحالة التعليمية

يوضح الجدول (٤) والشكل (٤) التوزيع النسبي للبطالة حسب الحالة التعليمية في دولة قطر عام ٢٠١٠، حيث يلاحظ ارتفاع معدل البطالة في كل فئات التعليم، وبلغ الفارق أقصاه بين حملة المؤهلات العليا مما يعكس مدى انتشار هذه الظاهرة بين القوى العاملة في دولة قطر بمختلف مستوياتهم التعليمية وان كانت تظهر بصورة واضحة بين حملة المؤهلات الجامعية كما سبقت الإشارة الى ذلك.

ويمكن القول ان نسبة البطالة ترتبط ارتباطاً طردياً مع المستوى التعليمي للقوى العاملة في دولة قطر فكلما ارتفع المستوى التعليمي زادت نسبة البطالة، فقد بلغت النسبة بين العاملين الاميين (١,١%) من جملتهم ونسبة (٢,٥%) للذكور و (٠,٦%) للاناث ويزداد معدل البطالة تدريجياً بقرابة الربع (٢٦%) من

البطالة في دولة قطر حسب تعداد ٢٠١٠

حملة المؤهلات الثانوية و (٩,٥٪) من حملة الاعدادية ، في حين بلغ المعدل (٥٠,١٪) بين حملة المؤهلات الجامعية فأكثر مما يشير الى ضرورة اعادة النظر في سياسات التنمية الحالية وما يتبعها من سياسات التشغيل وخاصة ان الخريجين الذين يتراكمون عام بعد عام يزدحم بهم سوق العمل ولكن كمتعطلين ، حيث يلاحظ تركز البطالة في الاعمار المتوسطة العمرية (٢٥-٣٤ سنة) وقد بلغت نسبة الذكور منهم (٥٠,٢٪) في حين بلغت نسبة الاناث (٧٣٪) في الفئة العمرية ذاتها ، اما العاطلين عن العمل الحاصلين على شهادة التعليم الثانوي فقد بلغت (١٦٪) وكانت نسبة الذكور (١٢,٩٪) في حين بلغت نسبة الاناث (١٧,٣٪) .

اما الفئة العمرية الاصغر سناً (١٥-٢٤ سنة) فقد ارتفعت معدلات البطالة لدى حملة الشهادة الثانوية بنسبة (٤٣,٨٪) وقد بلغت نسبة الذكور منهم (٣٦,٩٪) في حين بلغت نسبة الاناث (٤٦,٦٪) ، اما العاطلين عن العمل من حملة المؤهلات الجامعية فقد بلغت نسبتهم (٢٣,١٪) في الفئة العمرية ذاتها . وقد بلغت نسبة الذكور منهم (٩,٨٪) في حين بلغت نسبة الاناث (٣٢,٦٪) . وعلى العكس يختلف الوضع بين فئات الاميين ويقراً ويكتب ، اذ بلغت نسبة المتعطلين الذين لم يسبق لهم العمل (١,١٪) ، (٣,٧٪) من جملة المتعطلين في كل فئة على الترتيب .

وعلى مستوى الجنسية يلاحظ من بيانات الجدول (٥) والشكل (٥) ان معدلات البطالة تأخذ بالتزايد بين الشباب حديثي التخرج من التعليم الثانوي بنسبة (٤٠,٢٪) وقد بلغت نسبة الذكور منهم (٢٩,٦٪) في حين بلغت نسبة الاناث (٤٤,١٪) ، كما ارتفعت نسبة البطالة بين الحاصلين على المؤهلات الجامعية فما فوق بنسبة (٢٣,٧٪) وبنسبة (٩,٨٪) للذكور و (٣٢,١٪) للاناث حيث بلغت نسبة الشباب في الفئات العمرية (١٥ - ٢٤ سنة) العاطلين عن العمل والحاصلين على الشهادة الجامعية (١١,١٪) وبلغت نسبة الذكور منهم (٥,٢٪) في حين بلغت نسبة الاناث (١٦,٤٪) . اما العاطلين عن العمل الحاصلين على شهادة التعليم الثانوي فقد بلغت (٥١,١٪) وكانت نسبة الذكور (٣٨,٣٪) في حين بلغت نسبة الاناث (٥٨٪) ، اما الفئة العمرية (٢٥ - ٣٤ سنة) فقد بلغت نسبة العاطلين عن العمل (٣٧,١٪) للحاصلين على التعليم الجامعي فما فوق وكانت نسبة الذكور (١,٤٪) في حين بلغت نسبة الاناث (٤٦,٦٪) ، اما العاطلين عن العمل الحاصلين على التعليم الثانوي فقد بلغت (٢٩,٩٪) وكانت نسبة الذكور منهم (١٥,٧٪) والاناث (٣٣,٦٪) .

اما بالنسبة للعمالة الوافدة فقد ارتفعت معدلات البطالة لدى الحاصلين على المؤهلات الجامعية فما فوق بنسبة (٧٨,٨٪) والثانوية بنسبة (١٠,٦٪) وكما مبين في الجدول (٦) والشكل (٦) حيث بلغت نسبة الشباب العاطلين عن العمل في الفئة العمرية (١٥ - ٢٤ سنة) والحاصلين على تعلم جامعي فما فوق (٦١,١٪) وبلغت نسبة الذكور منهم (٤,٢٪) في حين بلغت نسبة الاناث (٧٥٪) .

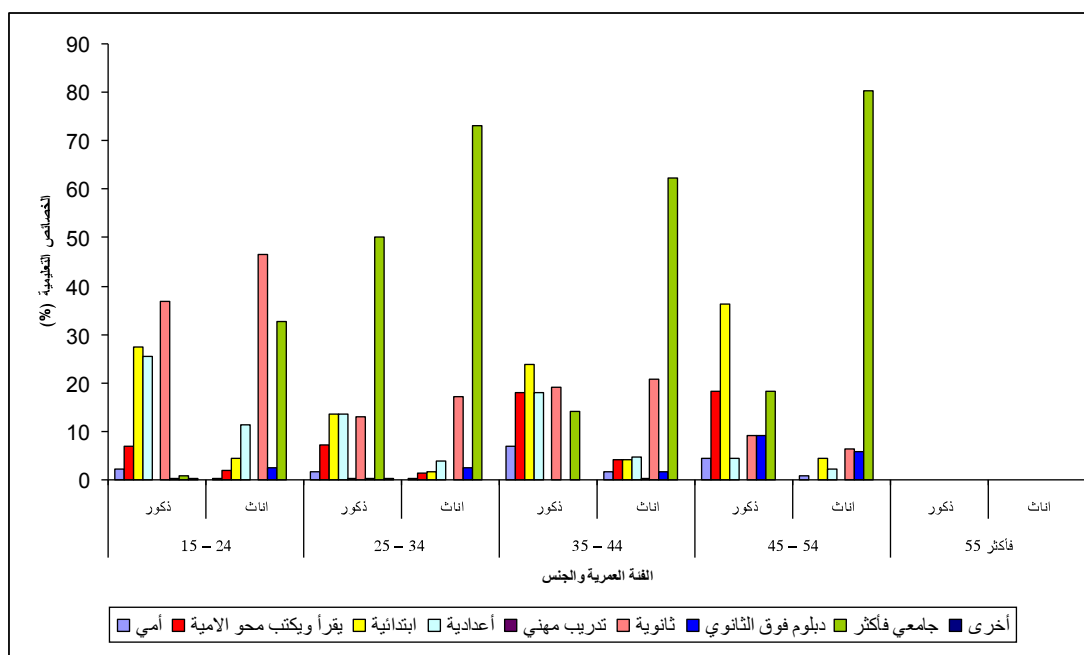
البطالة في دولة قطر حسب تعداد ٢٠١٠

جدول (٤) التوزيع النسبي للعاطلين عن العمل (١٥ سنة فأكثر) حسب النوع وفئات العمر والحالة التعليمية في دولة قطر عام (٢٠١٠)

الحالة التعليمية	٢٤-١٥			٢٤-٢٥			٤٤-٣٥			٥٤-٤٥			٥٥ فأكثر			المجموع
	م	أ	ذ	م	أ	ذ	م	أ	ذ	م	أ	ذ	م	أ	ذ	
أمي	٢,٣	٠,٤	١	١,٦	٠,٣	٠,٧	٢,٩	١,٨	٧	٤,٥	٠,٧	١,٢	٠	٠	٠	
يقراً ويكتب (محو الامية)	٦,٨	٢	٣,٥	٧,٣	١,٥	٣	٤,٢	١٨	٧,٢	١٨,٢	٠	٢	٠	٠	٣,٧	
ابتدائية	٢٧,٤	٤,٥	١١,٣	١٣,٥	١,٦	٤,٦	٢٣,٧	٤,١	٨٣	٣٦,٤	٤,٤	٨,٨	٠	٠	٧,٥	
اعدادية	٢٥,٤	١١,٣	١٥,٥	١٣,٥	٣,٩	٦,٣	٧,٧	٤,٨	١٨	٤,٥	٢,٢	٢	٠	٠	٩,٥	
تدريب مهني	٠	٠,١	٠	٠	٠	٠,١	٠,٤	٠	٠,٣	٠	٠	٠	٠	٠	٠,١	
ثانوية	٣٦	٤٦,٦	٤٣,٨	١٢,٩	١٧	١٦	١٩,٢	٢٠,٧	٢٠,٤	٩,١	٦,٥	٦,٩	٠	٠	٢٦	
ديبلوم فوق الثانوي	٠,٢	٢,٥	١,٨	٠,٣	٢,٤	١,٩	١,٦	١,٦	١,٣	٩,١	٥,٨	٦,٢	٠	٠	١,٩	
جامعي فأكثر	٠,٨	٣٢,٦	٢٣,١	٥,٢	٧,٣	٦٧,٤	١٤,١	٦٢,٤	٥١,٩	١٨,٢	٨٠	٧١,٩	٠	٠	٥٠,١	
أخرى	٠,٢	٠	٠	٠,٣	٠	٠	٠	٠	٠	٠	٠	٠	٠	٠	٠,١	
المجموع	١٠٠	١٠٠	١٠٠	١٠٠	١٠٠	١٠٠	١٠٠	١٠٠	١٠٠	١٠٠	١٠٠	١٠٠	١٠٠	١٠٠	١٠٠	

المصدر: الجدول من عمل الباحثة بالاعتماد على: ملحق (٢)

شكل (٤) التوزيع النسبي للعاطلين عن العمل (١٥ سنة فأكثر) حسب النوع وفئات العمر والحالة التعليمية في دولة قطر (عام ٢٠١٠)



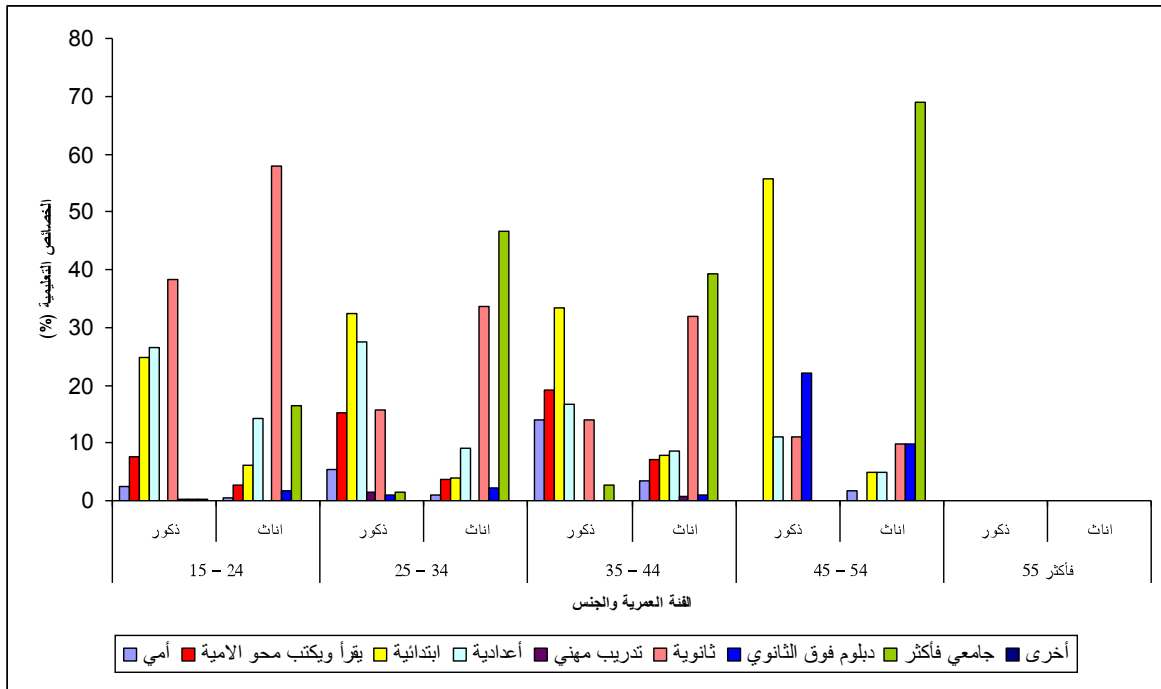
البطالة في دولة قطر حسب تعداد ٢٠١٠

جدول (٥) التوزيع النسبي للقطريين العاطلين عن العمل (١٥ سنة فأكثر) حسب النوع وفتات العمر والحالة التعليمية عام (٢٠١٠)

الحالة التعليمية	٢٤-١٥			٢٤-٢٥			٣٥-٤٤			٤٥-٥٤			٥٥ فأكثر			المجموع
	م	أ	ذ	م	أ	ذ	م	أ	ذ	م	أ	ذ	م	أ	ذ	
أمي	٢.٤	٠.٦	١.٢	٠.٩	١.٨	١٤.١	٣.٤	٥.٧	١.٥	٠	٠	٠	٠	٠	٠	
يقرأ ويكتب (حو الامية)	٧.٥	٢.٨	٤.٤	٣.٨	٦.٢	١٩.٢	٧.٢	٩.٨	٠	٠	٠	٠	٠	٠	٠	
ابتدائية	٢٤.٨	٦.١	١٢.٣	٣.٩	٩.٨	٣٣.٣	٧.٩	١٣.٣	٥٥.٦	٤.٩	١١.٤	١١.٤	٠	٠	٠	
احداثية	٢٦.٤	١٤.٣	١٨.٣	٢٧.٦	١٣	١٦.٧	٨.٦	١٠.٣	١١.١	٤.٩	٥.٧	١١.٤	٠	٠	٠	
تدريب مهني	٠	٠	٠	٠	٠.٣	٠	٠.٧	٠	٠	٠	٠	٠	٠	٠	٠	
ثانوية	٣٨.٣	٥.٨	٥١.٥	٣٣.٦	٢٩.٩	١٤.١	٣٢	٢٨.٢	١١.١	٩.٨	١٠	٩.٨	٠	٠	٠	
دبلوم فوق الثانوي	٠.٢	١.٨	١.٢	٠.٩	١.٩	٠	١	٠.٨	٢٢.٢	٩.٨	١١.٤	١١.٤	٠	٠	٠	
جامعي فأكثر	٠.٢	١٦.٤	١١.١	٤٦.٦	٣٧.١	٢.٦	٣٩.٢	٣٦.٤	٠	٦٠	٦٨.٩	٦٠	٠	٠	٠	
اخرى	٠.٢	٠	٠	٠	٠	٠	٠	٠	٠	٠	٠	٠	٠	٠	٠	
المجموع	١٠٠	١٠٠	١٠٠	١٠٠	١٠٠	١٠٠	١٠٠	١٠٠	١٠٠	١٠٠	١٠٠	١٠٠	١٠٠	١٠٠	١٠٠	

المصدر: الجدول من عمل الباحثة بالاعتماد على: ملحق (٣).

شكل (٥) التوزيع النسبي للقطريين العاطلين عن العمل (١٥ سنة فأكثر) حسب النوع وفتات العمر والحالة التعليمية عام (٢٠١٠)



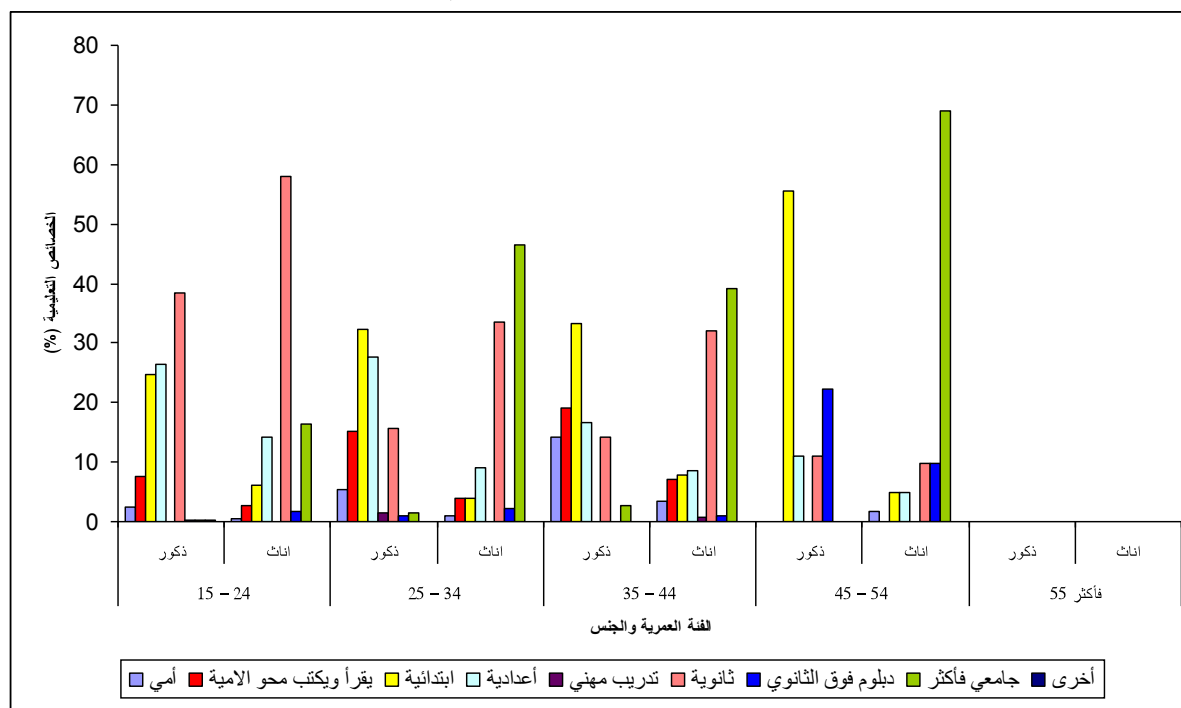
البطالة في دولة قطر حسب تعداد ٢٠١٠

جدول (٦) التوزيع النسبي للوافدين الى دولة قطر العاطلين عن العمل (١٥ سنة فأكثر) حسب النوع وفئات العمر والحالة التعليمية (عام ٢٠١٠)

الفئات العمرية	٢٤-٣٥			٣٤-٤٥			٤٤-٥٤			٥٤ فأكثر			المجموع
	م	أ	ذ	م	أ	ذ	م	أ	ذ	م	أ	ذ	
أمي	٠.٤	٠	٢.١	٠	٠	٠	٧.٧	٠	١.١	٠	٠	٠.٤	٠
يقراً ويكتب (محو الأمية)	٠.٦	٠	٣.٩	١.٢	١.١	١٦.٧	٤.٥	١.١	٣٠.٨	٤.٤	٠	٠.٧	٠.٢
إبتدائية	٠.٢	٠.٢	٨.٢	٥.٤	٠.١	١٤.١	٣.١	٠	٢٣	٢.٩	٢.٧	١١.٢	٠.٣
إعدادية	٢.٣	٢.٦	٧.٢	٢.٥	٠.٧	١٩.٢	٤.٩	٠.٧	٤٩	٠	٠	١٠.١	١.١
تدريب مهني	٠.٢	٠.٢	٠.٢	٠	٠.١	٠	٠	٠	٠	٠	٠	٠	٠.١
ثانوية	١٦.٩	١٦.٩	١٩.٤	٧	١١.٢	٢٤.٤	٨.٨	١٢.٢	٧.٧	٢.٩	٤.٤	١٠	٩
دبلوم فوق الثانوي	٤.٤	٣.٥	٠	٢.٧	١.٩	٠	٢.٢	١.٧	٠	٢.٦	٢.٢	٠	٢.٩
جامعي فأكثر	٧.٥	٧.٥	٤.٢	٧.١	٨.٤٤	٢٥.٦	٨٧.٢	٧٣.٥	٣٠.٨	٨٩.٦	٨١.٢	٥٧.٢	٨.٦٤
أخرى	٠	٠	٠	٠	٠.١	٠	٠	٠	٠	٠	٠	٠	٠.١
المجموع	١٠٠	١٠٠	١٠٠	١٠٠	١٠٠	١٠٠	١٠٠	١٠٠	١٠٠	١٠٠	١٠٠	١٠٠	١٠٠

المصدر: الجدول من عمل الباحثة بالاعتماد على: ملحق (٤).

شكل (٦) التوزيع النسبي للوافدين الى دولة قطر العاطلين عن العمل (١٥ سنة فأكثر) حسب النوع وفئات العمر والحالة التعليمية عام (٢٠١٠)



البطالة في دولة قطر حسب تعداد ٢٠١٠

الاستنتاجات

- بلغت نسبة البطالة بين القطريين (٤,١) في حيث تنخفض نسبة البطالة بين غير القطريين الى (٠,٤) لان معظم العمالة الوافدة قادمة من اجل العمل .
- إن نسبة البطالة لدى النساء أعلى منها لدى الرجال حيث بلغت (٢,٧) مقابل (٠,١) لدى الرجال عام ٢٠١٠ ، وعلى مستوى الجنسية بلغت نسبة البطالة لدى الإناث القطريات (٨,١) ونسبة (١,٧) للذكور القطريين ، في حين بلغت نسبة البطالة لغير القطريين (٢,٧) ، (٠,١) للإناث والذكور على التوالي .
- إن البطالة آخذة بالتزايد بين صغار السن فقد انخفضت قدرة القطاع الحكومي على استيعاب الأعداد المتزايدة من الداخلين الى سوق العمل ، فقد ارتفعت نسبة البطالة في الفئة العمرية (٢٥-٢٩) سنة بنسبة (٣٢,٣) وترتفع نسبة البطالة بين الشباب القطريين في الفئة العمرية (١٥-٢٤) سنة بنسبة (٦٢) ونسبة (٦٢,٥) للإناث القطريات العاطلات عن العمل .
- إن نسبة البطالة ترتبط ارتباطاً طردياً مع المستوى التعليمي في دولة قطر ، فكلما ارتفع المستوى التعليمي زادت نسبة البطالة ، لتصل الى (٥٠,١) بين حملة المؤهلات الجامعية ، ونسبة (١,١) بين الأميين .

التوصيات

- ان التغيرات التكنولوجية المואكة لظاهرة العوامة يمكن ان توفر فرص عمل جديدة من خلال مجالات التوظيف الجديدة التي تخلفها العوامة التكنولوجية بيد ان القوى العاملة ستحتاج الى اكتساب المهارات المطلوبة للاندماج في عالمنا المعاصر المتغير وهي تعليم اساسي وطيء ومهارات تحليلية سليمة وعلاقات وثيقة تربط ما بين مؤسسات التدريب والشركات .
- رفع مشاركة المرأة في النشاط الاقتصادي من خلال توفير الاجواء المناسبة لعمل المرأة خصوصاً في القطاع الخاص الذي لاتزال مساهمتها فيه متدنية بشكل كبير .
- العمل على التوفيق بين انظمة وسياسات التوظيف في القطاعين الخاص والعام وذلك من خلال تقليص مزايا وعيوب الوظائف المتشابهة في القطاعين الى الحد الذي تكون فيه الوظائف متقاربة من حيث درجة التفضيل بالنسبة للمواطن فعلى سبيل المثال، العمل على تماثل عدد ساعات العمل اليومية وعدد العطل الرسمية والاجازات ، وتقارب ساعات العمل المبذولة اثناء العمل ، وتشابه المزايا التقاعدية بين القطاعين وتجميد الاجور والمزايا العينية في القطاع الحكومي حتى تصبح قيمة الوحدة الواحدة من السلعة او الخدمة المقدمة في القطاع الحكومي قريبة لتلك السلعة او الخدمة المشابهة المقدمة من القطاع الخاص،
- النظر في رفع تكلفة العامل الوافد على صاحب العمل من خلال رسوم الاستقدام او ضرائب على الاحور وخاصة الرسوم على المهن التي تتناسب متطلباتها المهنية مع امكانيات العامل المواطن ، وتكون الرسوم منخفضة نسبياً في المجالات التي لاتتناسب متطلباتها المهنية مع امكانيات العامل المواطن .

البطالة في دولة قطر حسب تعداد ٢٠١٠

ملحق (١)

التوزيع العددي للعاطلين عن العمل في دولة قطر حسب الفئات العمرية والنوع والجنسية عام (٢٠١٠)

الفئات العمرية	قطريون			غير قطريين			المجموع		
	المجموع	إناث	ذكور	المجموع	إناث	ذكور	المجموع	إناث	ذكور
١٩-١٥	٢٥٧	٣٥١	٦٧٨	٢٤	٧	١٧	٦٣٢	٣٥٨	٢٧٤
٢٤-٢٠	٢٥٠	٦٧٧	٩٢٧	٤٦٢	٣٨٤	٧٨	١٣٨٩	١٠٦١	٣٢٨
٢٩-٢٥	١٤٠	٥٦٠	٧٠٠	١١٦٩	٧٧٥	٣٩٤	١٨٦٩	١٣٣٥	٥٣٤
٣٤-٣٠	٧٧	٢٦٠	٣٣٧	٦٨١	٥٣٧	١٤٤	١٠١٨	٧٩٧	٢٢١
٣٩-٣٥	٤٩	١٧٠	٢١٩	٢٥٥	١٩٨	٤٧	٤٦٤	٣٦٨	٩٦
٤٤-٤٠	٢٩	١٢١	١٥٠	١٠٦	٧٥	٣١	٢٥٦	١٩٦	٦٠
٤٩-٤٥	٨	٣٦	٤٤	٥٠	٤٥	٥	٩٤	٨١	١٣
٥٤-٥٠	١	٢٥	٢٦	٤٠	٣٢	٨	٦٦	٥٧	٩
المجموع	٨١١	٢٢٠٠	٣٠١١	٢٧٧٧	٢٠٥٣	٧٢٤	٥٧٨٨	٤٢٥٣	١٥٣٥

المصدر: دولة قطر، جهاز الإحصاء، التعداد العام للسكان والمساكن ٢٠١٠، جدول ٧-٩.

ملحق (٢) التوزيع العددي للعاطلين عن العمل (١٥ سنة فأكثر) حسب النوع وفئات العمر والحالة التعليمية في دولة قطر عام (٢٠١٠)

الحالة التعليمية	٢٤-١٥			٣٤-٢٥			٤٤-٣٥			٥٤-٤٥			٥٥ فأكثر			المجموع
	م	أ	ذ	م	أ	ذ	م	أ	ذ	م	أ	ذ	م	أ	ذ	
أمي	١٤	٦	٢٠	١٢	٧	١٩	١١	١٠	٢١	١	١	٢	٠	٠	٠	
يقراً ويكتب (عمر الأمية)	٤١	٢٩	٧٠	٥٤	٣٢	٨٦	٢٤	٢٨	٥٢	٠	٠	٤	٠	٠	٢١٢	
ابتدائية	١٦٥	٦٤	٢٢٩	٩٩	٣٣	١٣٢	٣٧	٢٣	٦٠	٦	٦	١٤	٠	٠	٤٣٥	
اعدادية	١٥٣	١٦٠	٣١٣	٩٩	٨٢	١٨١	٢٨	٢٧	٥٥	٣	٣	٤	٠	٠	٥٥٣	
تدريب مهني	٠	١	١	٣	١	٤	٢	٢	٢	٠	٠	٠	٠	٠	٧	
ثانوية	٢٢٢	٦٢٢	٨٨٤	٩٥	٣٦٨	٤٦٣	٣٠	١١٧	١٤٧	٩	٩	١١	٠	٠	١٥٠٥	
دبلوم فوق الثانوي	١	٣٥	٣٦	٢	٥٢	٥٤	٠	٩	٩	٨	٨	١٠	٠	٠	١٠٩	
جامعي فأكثر	٥	٤٧٢	٤٦٧	٣٨٩	١٥٥٧	١٩٤٦	٢٢	٣٥٢	٣٧٤	١١١	١١١	١١٥	٠	٠	٢٩٠٢	
اخرى	١	٠	١	٢	٠	٢	٠	٠	٠	٠	٠	٠	٠	٠	٣	
المجموع	٦٧٢	١٨١٩	٢٠٢١	٧٥٥	٢١٣٢	٢٨٨٧	١٥٦	١٣٨	١٣٨	١٣٨	١٣٨	١٦٠	٠	٠	٥٧٨٨	

المصدر: الجدول من عمل الباحثة بالاعتماد على: دولة قطر، جهاز الإحصاء، التعداد العام للسكان والمساكن، ٢٠١٠، جدول (٧-١٧).

البطالة في دولة قطر حسب تعداد ٢٠١٠.....

ملحق (٣) التوزيع العددي للقطريين العاطلين عن العمل (١٥ سنة فأكثر) حسب النوع وفئات العمر والحالة التعليمية عام (٢٠١٠)

الفئات العمرية	٢٤-١٥			٣٤-٢٥			٤٤-٣٥			٥٤-٤٥			٥٥ فأكثر			المجموع
	م	أ	ذ	م	أ	ذ	م	أ	ذ	م	أ	ذ	م	أ	ذ	
أمي	١٢	٦	١٨	١٢	٧	١٩	١١	١٠	١١	١	١	١	٠	٠	٠	٥٩
يقرأ ويكتب (محو الأمية)	٣٨	٢٩	٦٧	٣٣	٣١	٦٤	١٥	٢١	٣٦	٠	٠	٠	٠	٠	٠	١٦٧
ابتدائية	١٢٦	٦٣	١٨٩	٧٠	٣٢	١٠٢	٢٦	٢٣	٤٩	٥	٣	٨	٠	٠	٠	٣٤٨
اعدادية	١٣٤	١٤٧	٢٨١	٦٠	٧٥	١٣٥	١٣	٢٥	٣٨	١	٣	٤	٠	٠	٠	٤٥٨
تدريب مهني	٠	٠	٠	٠	٠	٠	٠	٢	٢	٠	٢	٠	٠	٠	٠	٥
ثانوية	١٩٤	٥٩٦	٧٩٠	٣٤	٢٧٦	٣١٠	١١	٩٣	١٠٤	١	٦	٧	٠	٠	٠	١٢١١
دبلوم فوق الثانوي	١	١٨	١٩	٢	١٧	١٩	٠	٣	٣	٢	٦	٨	٠	٠	٠	٤٩
جامعي فأكثر	١	١٦٩	١٧٠	٣	٣٨٢	٣٨٥	٢	١١٤	١١٦	٠	٤٢	٤٢	٠	٠	٠	٧١٣
أخرى	١	٠	١	٠	٠	٠	٠	٠	٠	٠	٠	٠	٠	٠	٠	١
المجموع	٥٠٧	١٠٢٨	١٥٣٥	٢١٧	٨٢٠	١٠٣٧	٧٨	٢٩١	٣٦٩	٩	٦١	٧٠	٠	٠	٠	٣٠١١

المصدر : الجدول من عمل الباحثة بالاعتماد على : دولة قطر ، جهاز الإحصاء التعداد العام للسكان والمسكن ، ٢٠١٠ ، جدول (٧ - ١٧) .

ملحق (٤) التوزيع العددي للوافدين الى دولة قطر العاطلين عن العمل (١٥ سنة فأكثر) حسب النوع وفئات العمر والحالة التعليمية عام (٢٠١٠)

الفئات العمرية	٢٤-١٥			٣٤-٢٥			٤٤-٣٥			٥٤-٤٥			٥٥ فأكثر			المجموع
	م	أ	ذ	م	أ	ذ	م	أ	ذ	م	أ	ذ	م	أ	ذ	
أمي	٢	٠	٢	٠	٠	٠	٠	٠	٠	٠	٠	٠	٠	٠	٠	٣
يقرأ ويكتب (محو الأمية)	٣	٠	٣	١	٢١	٢٢	١٣	٣	١٦	٤	٠	٤	٠	٠	٠	٤٥
ابتدائية	٣٩	١	٤٠	١	٢٩	٣٠	١١	٠	١١	٣	٣	٦	٠	٠	٠	٨٧
اعدادية	١٩	١٣	٣٢	٧	٣٩	٤٦	١٥	٢	١٧	٠	٠	٠	٠	٠	٠	٩٥
تدريب مهني	٠	١	١	٠	١	١	٠	٠	٠	٠	٠	٠	٠	٠	٠	٢
ثانوية	٢٨	٦٦	٩٤	٦١	٩٢	١٥٣	١٩	٢٤	٤٣	١	٣	٤	٠	٠	٠	٢٩٤
دبلوم فوق الثانوي	٠	١٧	١٧	٠	١٧	٣٥	٠	٦	٦	٠	٢	٢	٠	٠	٠	٦٠
جامعي فأكثر	٤	٢٩٣	٢٩٧	٣٨	١١٧٥	١٥٦١	٢٠	٢٣٨	٢٥٨	٤	٦٩	٧٣	٠	٠	٠	٢١٨٩
أخرى	٠	٠	٠	٠	٠	٠	٠	٠	٠	٠	٠	٠	٠	٠	٠	٢
المجموع	٩٥	٣٩١	٤٨٦	٥٣	١٣١٢	١٨٥٠	٧٨	٢٧٣	٣٥١	١٣	٧٧	٩٠	٠	٠	٠	٢٧٧٧

المصدر : الجدول من عمل الباحثة بالاعتماد على : دولة قطر ، جهاز الإحصاء، التعداد العام للسكان والمسكن ، ٢٠١٠ ، جدول (٧ - ١٧) .

Abstract

Arab societies witness social and economic hurdles that lead to the increase of employment which is one of the main challenges that Arab economies face currently. The present paper aims at limiting the size of employment in the State of Qatar. It aims at investigating the reasons behind such a phenomenon through statistical analysis of data that includes the population counting in 2010. The reasons as revealed by the paper are: bad planning, unsuitable development and investment and the mismatch of educational graduates with the demands of labour market and the dependence

هوامش البحث

* بحث مستل من أطروحة الدكتوراه الموسومة التركيب الاقتصادي لسكان دولة قطر حسب تعداد ٢٠١٠، دراسة في جغرافية السكان للطالبة شكرية عبدا لله كريم، إشراف الأستاذ المساعد الدكتور صادق جعفر إبراهيم، جامعة البصرة، كلية التربية، قسم الجغرافية، ٢٠١٣.

(١) ينظر:

- رمزي زكي، الاقتصاد السياسي للبطالة، مجلة علم المعرفة، العدد ٢٢٦، الكويت، تشرين الأول، ١٩٩٧، ص ٣٩.
- على احمد السقاف، بطالة الشباب: الأسباب والمعالجات، ورقة عمل مقدمة الى ورشة العمل "بطالة الشباب المشاكل والحلول" المنعقدة في جامعة عدن ٢٠٠٧، ص ٣.

(١) United Nations, the Determinants and consequences of population trend new summary of offings on internationl of Demographic, Economic and social factors, vol 1, Newyork, 1973, p331

(٤) الأمم المتحدة، اللجنة الاقتصادية والاجتماعية، لغربي آسيا - الاسكوا - تقرير السكان والتنمية (الهجرة الدولية والتنمية في المنطقة العربية) التحديات والفروض، العدد الثالث، ٢٠٠٧، ص ٦.

(٥) علي لبيب، جغرافية السكان (الثابت والمتحول)، الدار العربية للعلوم، بيروت، ط ٢، ٢٠٠٤، ص ١٤٣.

(٦) the conference Board Growing Beyond Oil productivity . performanance – and progressin the of fuif cooperation council research rept , Newyourk , 2008 – p.14 .

(٧) دولة قطر، جهاز الإحصاء، التعداد العام للسكان والمساكن، ٢٠١٠، جدول (٧-٧).

(٨) دولة قطر، جهاز الإحصاء التعداد العام للسكان والمساكن، ٢٠٠٤، جدول (١٣).

(٩) International laboro of fice (Ilo) Flobal Fm , doyment trenols . 2007 Feneva 2009 , p25 .

(١٠) أسامة موسى، البطالة في دول مجلس التعاون الخليجي، مجلة الشرق الأوسط، ٢٣ / ١٠ / ٢٠١١.

(١١) دولة قطر الجهاز المركزي للإحصاء، مسح القوى العاملة بالعينة ٢٠١١، جدول (١٦).

(١٢) المصدر نفسه، ص ٢٥،

* بلغ عدد المتقاعدين القطريين في دولة قطر حسب بيانات تعداد ٢٠١٠ (٨٣٧٦) معظمهم من القطريين بلغت نسبة الذكور

المتقاعدين ٦٩٪ وبلغت نسبة الذكور المتقاعدين المحصورة اعمارهم بين (٣٠-٣٤) و (٥٥-٥٩) سنة ٥٠٪.

ينظر: دولة قطر جهاز الإحصاء، التعداد العام للسكان والمساكن، جدول (٧-٧).

(١٣) احمد بن سلمان بن عبيد، تحديات سوق العمل في دول مجلس التعاون لدول الخليج العربي وامكانات مواجهته،

جامعة الملك سعود، ٢٠١٠، ص ١٩.

البطالة في دولة قطر حسب تعداد ٢٠١٠

- (١٤) نوره يوسف الكواري ، محددات التركيبة السكانية في دولة قطر ، الواقع ومقترحات التطور في ضوء الاستراتيجية السكانية لمجلس التعاون لدول الخليج العربي مركز دراسات الخليج والجزيرة العربية ، الدوحة ، ٢٠٠٤ ص ٥ .
- (١٥) نور زاد عبد الرحمن إلهيتي ، الثورة العلمية والتكنولوجية وهياكل الاستخدام في الوطن العربي ، مجلة شؤون عربية العدد (١٠٧) أيلول ، القاهرة ، ٢٠٠١ ، ص ٢٠٠ .
- (١٦) احمد بن سليمان بن عبيد ، مصدر سابق ، ص ١٤ .
- (١٧) جيمس جوارتيني وريچارد استروب ، الاقتصاد الكلي ، ترجمة عبد الفتاح عبد الرحمن وعبد العظيم محمد ، دار المريخ للنشر ، المملكة العربية السعودية ، ١٩٩٩ ، ص ٢٠٢ .
- (١٨) رمزي زكي ، مصدر سابق ، ص ٣٠ .
- (١٩) الوافي الطيب ، بهلول لطيفة ، البطالة في الوطن العربي ، أسباب وتحديات ، جامعة تبسه ، ٢٠١٠ ، ص ٤٠ .
- (٢٠) احمد بن سليمان بن عبيد ، مصدر سابق ، ص ١٤ .

قائمة المصادر والمراجع

- ١ - الامم المتحدة ، اللجنة الاقتصادية والاجتماعية ، لغربي اسيا - الاسكوا - تقرير السكان والتنمية (الهجرة الدولية والتنمية في المنطقة العربية) التحديات والفروض ، العدد الثالث ، ٢٠٠٧ .
- ٢ - البرنامج الانمائي للامم المتحدة ، تقرير التنمية البشرية لعام ١٩٩٦ ، نيويورك ، ١٩٩٦ .
- ٣ - بن عبيد ، احمد بن سلمان ، تحديات سوق العمل في دول مجلس التعاون لدول الخليج العربي وامكانات مواجهته ، جامعة الملك سعود ، ٢٠١٠ .
- ٤ - جيمس جوارتيني وريچارد استروب ، الاقتصاد الكلي ، ترجمة عبد الفتاح عبد الرحمن وعبد العظيم محمد ، دار المريخ للنشر ، المملكة العربية السعودية ، ١٩٩٩ ، ص ٢٠٢ .
- ٥ - دولة قطر ، جهاز الإحصاء ، التعداد العام للسكان والمنازل ٢٠٠٤ .
- ٦ - دولة قطر ، جهاز الإحصاء ، التعداد العام للسكان والمساكن ٢٠١٠ .
- ٧ - دولة قطر الجهاز المركزي للإحصاء ، مسح القوى العاملة بالعينة ٢٠١١ .
- ٨ - الزقلمي ، عبد الحفيظ محفوظ ، تمويل المشروعات الصغيرة :ألية لمكافحة الفقر والبطالة ، مجلة بحوث اقتصادية عربية ، العدد التاسع عشر ، ٢٠٠٠ .
- ٩ - زكي ، رمزي ، الاقتصاد السياسي للبطالة ، مجلة علم المعرفة ، العدد ٢٢٦ ، الكويت ، تشرين الأول ، ١٩٩٧ .
- ١٠ - السقاف ، على احمد ، ،بطالة الشباب: الاسباب والمعالجات ، ورقة عمل مقدمة الى ورشة العمل "بطالة الشباب المشاكل والحلول" المنعقدة في جامعة عدن ٢٠٠٧ .
- ١١ - الطيب ، الوافي ، بهلول لطيفة ، البطالة في الوطن العربي ، اسباب وتحديات ، جامعة تبسه .
- ١٢ - الكواري ، نوره يوسف ، محددات التركيبة السكانية في دولة قطر ، الواقع ومقترحات التطور في ضوء الاستراتيجية السكانية لمجلس التعاون لدول الخليج العربي ، مركز دراسات الخليج والجزيرة العربية ، الدوحة ، ٢٠٠٤ .

البطالة في دولة قطر حسب تعداد ٢٠١٠.....

١٣- لبيب، علي ، جغرافية السكان (الثابت والمتحول)، الدار العربية للعلوم، بيروت، ط ٢، ٢٠٠٤.

١٤- موسى ، أسامة ، البطالة في دول مجلس التعاون الخليجي ، مجلة الشرق الاوسط ، الاحد ٢٣ / ١٠ / ٢٠١١.

١٥ - إلهيتي ، نور زاد عبد الرحمن ، الثورة العلمية والتكنولوجية وهياكل الاستخدام في الوطن العربي ، مجلة شؤون عربية العدد (١٠٧) أيلول ، القاهرة ، ٢٠٠١ .

16 - the conference Board Growing Beyond Oil productivity . performanance – and progressin the of fuif cooperation council research rept , New yourk , 2008.

17 -International laboro of fice (Ilo) Flobal Fm , doyment trenols . 2007 Feneva 2009.

18- David Beget autres macros conomee durpd edition ,paris ,1999.

1٩ -United Nations , the Deteminants and consequences of population trend new summary of offings on internationl of Demographic , Economic and social factors , vol 1 , New york , 1973 .