

تصميم بطاقة الصفات البدنية لدى تلاميذ الدراسة الابتدائية كمؤشر للانتقاء

الرياضي في مدينة دهوك

احمد طه محمود الشلاوي كلية التربية البدنية وعلوم الرياضة / جامعة الموصل

ahmed.alshlawee@uomosul.edu.iq

كلية التربية البدنية وعلوم الرياضة / جامعة الموصل

omarhamoo79@uomosul.edu.iq

عمر سمير ذنون

تاريخ قبول النشر (٢٠٢١/١٠/٠٦)

تاريخ تسليم البحث (٢٠٢١/٩/١٥)

الملخص

يهدف البحث إلى تحديد مستوى المتغيرات التي تمثل الصفات البدنية للانتقاء الرياضي المبدئي واعداد الجداول والمستويات المعيارية للصفات البدنية، اعداد بطاقة للصفات البدنية للانتقاء الرياضي المبدئي للتلاميذ في المرحلة الابتدائية وللصفوف الدراسية الست، استخدم الباحثان المنهج الوصفي بالأسلوب المسحي لملائمته وطبيعة مشكلة البحث، تكونت عينة البحث من (٧٥٠) طالباً يمثلون (٥.٢٤%) من مجتمع البحث الكلي واستخدم الباحثان (الاستبيان والقياس والاختبار) كوسائل لجمع البيانات واستعان الباحثان بـ (الوسط الحسابي و الانحراف المعياري و النسبة المئوية و معامل الارتباط البسيط و اختبار T للعينات المستقلة والحقيبة الاحصائية SPSS) كوسائل احصائية لمعالجة بيانات البحث ، توصل الباحثان إلى بناء بطاقة الصفات البدنية لتلاميذ الدراسة الابتدائية وللصفوف الدراسية الست ، اظهرت البطاقة تطور في جميع المتغيرات البدنية التي تناولتها الدراسة، وتم التوصل إلى بناء مستويات معيارية للصفات البدنية وللصفوف الدراسية الست إذ كانت المتغيرات البدنية المدروسة كافة ضمن المديات الطبيعية بما يتعلق بالأوساط الحسابية للعينة ، وأوصى الباحثان بما يأتي:

اعتماد البطاقة البدنية التي افرزتها الدراسة في تقييم مستوى التطور البيولوجي لتلميذالدراسة الابتدائية وللصفوف الست، والاعتماد على البطاقة البدنية التي افرزتها الدراسة في توجيه التلاميذ نحو ممارسة نشاطات رياضية محددة دون غيرها من النشاطات، وفقاً لمتطلبات ذلك النشاط والاعتماد على البطاقة البدنية التي افرزتها الدراسة في الكشف عن التفوق البدني لدى بعض التلاميذ، وكذلك الحال للكشف عن التأخر البدني الذي يظهر لدى بعض التلاميذ للعمل على الاستفادة من الخامات الجيدة ومعالجة الخامات الضعيفة.

الكلمات المفتاحية : الصفات البدنية، تلاميذ الدراسة الابتدائية، الانتقاء الرياضي.

Designing the physical attributes card for primary school students as an indicator of sports selection in the city of Dohuk

Ahmed Taha M. AlShlawee College of Physical Education and Sports Sciences –
University of Mosul
ahmed.alshlawee@uomosul.edu.iq

Omer Sameer Thanoon College of Physical Education and Sports Sciences –
University of Mosul
omarhamoo79@uomosul.edu.iq

Received Date (15/09/2021)

Accepted Date (06/10/2021)

ABSTRACT

The research aims to determine the level of the variables representing physical characteristics determinants of the initial sports selection. The study also aims to set tables and standard levels for the physical characteristics, in addition, to setting physical characteristics cards for the initial selection of primary school pupils.

The researcher used the descriptive approach by applying the survey method for its suitability to the problem of the study. The sample of the study consisted of (750) pupils which represent (5.24%) of the whole study community. The researcher used questionnaires, measurements, and tests as means of data collection. The researcher also used arithmetic mean, standard deviation, percentage, simple correlation coefficient, T-test for independent samples, and SPSS program as statistical means to analyze the study data.

The study reached to construct a physical characteristics card for the primary school pupils as the card showed an evolution in all the physical variables that the study dealt with. The study also reached build standard levels for the physical characteristics of the six primary school classes, as all the studied physical variables were within the natural ranges of the arithmetic mean of the sample. The researcher recommended the following:

- Adopting physical cards in evaluating the level of biological development for primary school pupils.
- Adopting physical cards in directing pupils towards practicing specific sports activities without other activities per the requirements of that activity.
- Adopting physical cards to discover the physical superiority of some pupils.
- Adopting physical cards to discover the physical delay that may appear with some pupils to invest and get benefits from good pupils and to rehabilitate the weak ones.

Keywords: (Physical Characteristics, Primary School Pupils, Sports Selection).

١- التعريف بالبحث :

١-١ المقدمة وأهمية البحث :

مما لا شك فيه ان اختيار العينة الجيدة لأي مفصل من مفاصل الحياة سيعود بالأثر الايجابي على مخرجات تلك العملية، ويعد الاختيار الخاطئ للخامات هدراً كبيراً في الوقت والجهد والمال، وهذه الحقيقة العلمية لا يمكن تجاهلها إذ ما اردنا ان نصل إلى مستويات مقبولة من العمل ويُعد الجانب الرياضي واحد من اهم مجالات الحياة التي تبرز فيها اهمية الانتقاء للخامات الرياضية التي يمكن ان تصل إلى منصات التتويج بأقل جهد وأسرع وقت، وفي هذا الجانب برزت ومنذ سنوات بعيدة العديد من الدراسات والنظريات التي صبغت كل اهتمامها في طرائق اختيار الرياضيين، ووضعت اسس وقواعد علمية رصينة، وتم تثبيت عدد من المحددات التي تؤدي دوراً في الإنجاز الرياضي والتي اصبحت هي الركائز الأساسية لعملية الانتقاء منها المحددات النفسية و المحددات الجسمية والمحددات البدنية، و كذلك المهارية .

يعد الإنجاز الرياضي العالي المتحقق على مستوى العالم وفي الفعاليات الرياضية كافة هو نتاج لعملية الانتقاء الصحيح، مما جعل من عملية الانتقاء عملية معقدة قائمة على أسس علمية ومبادئ لا يمكن تجاوزها أو التهاون بها، ويرى علماء الرياضة ان التخطيط العلمي والمدرّس للعملية التدريبية لا يمكن ان يحقق الإنجاز المرجو مالم يكون الرياضي نفسه مؤهل له، هذا ما دعا الباحثين في مجال العلوم الرياضية إلى العمل على وضع قواعد وشروط ومحددات علمية لاختيار الرياضي الذي يمتلك المقومات التي من الممكن ان تجعل منه بطل، وهناك العديد من الدراسات والبحوث العلمية التي وضعت محددات للانتقاء ومنها محددات بيولوجيا وأخرى مهارية وبعضها نفسية .

"وكانت العديد من هذه الدراسات موجه نحو فعالية بذاتها دون غيرها، وهذا ما يسمى بالتخصص في فعالية معينة وهو من الأمور المهمة جدا على اعتبار ان لكل فعالية رياضية متطلبات خاصة تختلف عن الفعاليات الأخرى" (رضوان، ٢٠١٧، ٧٣).

"وتؤكد العديد من الدراسات على ضرورة بدء عملية الانتقاء في وقت مبكر، وذلك لاستثمار الوقت في عملية التدريب، وتعد مرحلة الدراسة الابتدائية من أفضل الصفوف التي يمكن من خلالها الكشف عن المواهب أو على أقل تقدير إذ يمكن من خلالها توجيه التلميذ نحو النشاط البدني الذي يناسب مقوماته البدنية والفسولوجية وغيرها من المقومات التي يمكن ان يكون لها الدور الفاعل في الإنجاز الرياضي" (رضوان، ٢٠١٧، ٢٩٦)، وعلى الرغم من كثرة الدراسات في هذا الجانب إلا أن بعض العلماء قاموا باختيار بعض المحددات لكي تكون كمؤشرات لانتقاء الناشئين لزوجهم في فعاليات رياضية معينة لكي يكون الاختيار قائم على اساس علمي حيث تطرقت الكثير من الدراسات على مستوى العراق والوطن العربي إلى الانتقاء ومحدداته من الناحية البدنية والمورفولوجيا والنفسية وغيرها من المحددات الوراثية، و إن اكتشاف عناصر اللياقة البدنية وغيرها التي يمتاز بها الطالب، ثم توجيهه لممارسة فعالية معينة بما يتناسب وصفاته البدنية، سوف يؤدي إلى تطوير المستويات الرياضية خلال

المنافسات الرياضية مع الاقتصاد بالجهد والمال الذي يبذل مع افراد ليسوا مؤهلين لممارسة أي نشاط، أو ان قابليتهم محدودة في هذه الفعالية أو غيرها وتكمن اهمية الدراسة بإعداد بطاقة بدنية لعدد من الصفات البدنية لتلاميذ الدراسة الابتدائية لتكون اساس لعملية الانتقاء المبدئي الرياضي في المستقبل و ايجاد الخامات الصغيرة وتوجيهها في وقت مبكر إلى الفعاليات المناسبة لها.

٢-١ مشكلة البحث :

من خلال متابعة الباحثان للنشاطات المدرسية لتلاميذ الدراسة الابتدائية، لاحظ الباحثان وجود هدر في الطاقات و الامكانيات ووجود بعض الطفرات التي لا تستغل بشكل مثالي وان هذه الطفرات تتطور من سنة إلى اخرى بشكل واضح فاصبح من الضروري اعداد بطاقة بدنية تتابع التطور الحاصل في الصفات البدنية لدى التلميذ خلال سنوات الدراسة الابتدائية والتي يمكن من خلالها تحديد التفوق أو الانخفاض البيولوجي في المتغيرات لدى بعض التلاميذ بالمقارنة مع المنحنى الطبيعي الذي ستفرزه هذه البطاقة، مما سيؤدي إلى سهولة توجيه الطالب نحو ما يناسبه من فعاليات رياضية دون أخرى وبذلك اقتصاد في الوقت والجهد والاموال وتطوير الرياضة في المحافظة بشكل لافت وسريع.

٣-١ اهداف البحث :

- تحديد المتغيرات التي تمثل الصفات البدنية للانتقاء الرياضي .
- اعداد الجداول والمستويات المعيارية لمتغيرات الصفات البدنية.
- اعداد بطاقة بدنية للانتقاء المبدئي للتلاميذ في الصفوف الابتدائية.

٤-١ مجالات البحث :

- المجال الزمني: ابتداءً من ٢٠٢١/٥/١ ولغاية ٢٠٢١/٧/١٥.
- المجال المكاني: ساحات الرياضة في المدارس الابتدائية للنازحين في مدينة دهوك.
- المجال البشري: تلاميذ الدراسة الابتدائية في مدينة دهوك/ مدارس النازحين.

٥-١ تحديد المصطلحات :

البطاقة البدنية: ويعرفها الباحثان على انها استمارة بيانية ترسم التطور الطبيعي للمتغيرات البدنية لدى تلاميذ الصف الابتدائية، والتي يمكن من خلالها معرفة مستوى التلميذ في تلك المتغيرات بالنسبة لأقرانه. الانتقاء المبدئي: هي مرحلة التعرف المبدئي على الناشئين الموهوبين، وتستهدف تحديد الحالة الصحية العامة، والتقدير المبدئي لمستوى القدرات البدنية والخصائص المورفولوجيا والبيولوجيا وسمات الشخصية والقدرات العقلية.. ويتم ذلك عن طريق تحديد مدى قرب مستويات هذه الأبعاد عن المستويات المطلوبة للمنافسة الرياضية المتوقعة. (الحاوي، ٢٠٠٢، ٣٩-٤٠).

ويعرفه الباحثان اجرائيا: هو توجيه التلميذ نحو الأنشطة الرياضية التي يمكن ان تناسب قدراته البيولوجيا.

الصفات البدنية: هي مجموعة من المتغيرات المترابطة والتي تمثل برمتها قابلية الفرد واستعداداته لخوض النشاطات الرياضية.

٢- الدراسات السابقة :

١-٢ (دراسة نزار، بوعافية، ٢٠١٨)

(المحددات البدنية لعملية انتقاء ناشئي الملاكمة دراسة ميدانية ببعض نوادي المسيلة صنف اصغار ٩-

١٢ سنة) هدفت الدراسة إلى:

١. معرفة بعض المحددات البدنية للفئات الصغرى.

٢. معرفة الخصائص المميزة للاعب الملاكمة الحديثة.

٣. لفت انتباه المدربين من جميع التخصصات لأهمية الجانب البدني بالنسبة للرياضيين الناشئين.

واستخدم الباحثان المنهج الوصفي بالأسلوب المسحي لملائمته وطبيعة البحث وتكونت عينة البحث من (١٥) مدرباً من تدريبي اندية ولاية المسيلة وللالعاب المختلفة، واستخدم الباحثان الاستبيان كوسيلة لجمع البيانات والنسبة المئوية كوسيلة احصائية.

ومن اهم النتائج التي توصلت اليها الدراسة ما يأتي:

١. للمحددات البدنية دور مهم، واسهام كبير من طرف المدربين القائمين على تدريب الفئات الصغرى وللرياضات المختلفة سواء كانت فردية أم جماعية.

٢. استعمال الطرائق الموضوعية في عملية الانتقاء يساعد في الحصول على نخبة رياضية ناشئة متميزة تحقق أفضل النتائج.

٣ - إجراءات البحث :

٣-١ منهج البحث :

استخدم الباحثان المنهج الوصفي بالأسلوب المسحي لملائمته وطبيعة مشكلة البحث.

٣-٢ مجتمع البحث وعينته :

٣-٢-١ مجتمع البحث :

اشتمل مجتمع البحث على تلاميذ الدراسة الابتدائية للنازحين في مدينة دهوك (الذكور) والبالغ عددهم (١٤٣١٢) تلميذاً حسب كتاب ممثلية وزارة التربية في دهوك ذي الرقم (١٩٨٠) في ٢٠٢١/٦/٢ (ملحق ١)، والموزعين على المدارس في اقصية ونواحي مدينة دهوك والبالغ عددها (٨٢) مدرسة.

٣-٢-٢ عينة البحث :

تكونت عينة البحث من تلاميذ الدراسة الابتدائية للنازحين في مدينة دهوك، اذ بلغ عدد افراد عينة البحث (٧٥٠) تلميذاً من الذكور، تم اختيارهم وفقاً للتوزيع الجغرافي للمدارس على مدينة دهوك اذ تمثل العينة ما يقارب (٥.٢٤ %) من مجتمع البحث الكلي موزعين على (٨٢) مدرسة، فضلاً عن توزيع العينة بشكل طبقي على الصفوف الدراسية الست، اذ تناول الباحثان نسبة (٥٠%) من كل صف من الصفوف الدراسية والجدول (١) يبين تفاصيل توزيع عينة البحث على الصفوف الست.

جدول (١) يبين توزيع افراد عينة البحث على الصفوف الدراسية الست

الصف	العدد الكلي	العينة	النسبة المئوية
الأول	٢٤٠٠	١٢٠	٥%
الثاني	٢٦٦٠	١٣٣	٥%
الثالث	٢٢٩٠	١١٥	٥%
الرابع	٢٢٦٧	١١٤	٥%
الخامس	٢٤٦٢	١٢٤	٥%
السادس	٢٢٠٠	١٣٠	٦%
المجموع	١٤٢٧٩	٧٣٦	٥.٢٤%

٣-٣ وسائل جمع البيانات :

لغرض تحقيق اهداف البحث تحتم على الباحثان استخدام مجموعة من وسائل لجمع البيانات وهي (الاستبيان، والقياس، والاختبار) وبما يتلاءم مع المتغيرات المدروسة بالبحث.

٣-٤ تحديد متغيرات البحث واختباراتها:

لغرض تحديد المتغيرات التي يمكن ان تشملها الدراسة قام الباحثان بسلسلة من الخطوات، وكما موضح في ادناه.

٣-٤-١ تحديد متغيرات البحث:

بعد تحليل محتوى المصادر العلمية، ولغرض تحديد متغيرات الدراسة قام الباحثان بتصميم استمارة استبيان ملحق (٢) عرضت على مجموعة من السادة المتخصصين ملحق (٣) من اجل تحديد اهم المتغيرات واكثرها فاعلية في هذه الدراسة والجدول (٣) يبين نسب الاتفاق حول متغيرات البحث.

جدول (٢) يبين نسب الاتفاق حول الصفات البدنية

الصفات البدنية	العدد الكلي للخبراء	عدد المتفقين	النسبة المئوية للاتفاق		
				القوة العضلية	المطاولة
القوة القصوى	١٥	١١	٧٣%	مطاولة القوة	للذراعين
	١٥	١١	٧٣%		
القوة المميزة بالسرعة	١٥	١٠	٦٦%	القوة الانفجارية	للذراعين
	١٥	١٠	٦٦%		
السرعة الانتقالية القصوى	١٥	١٤	٩٣%	السرعة	للذراعين
	١٥	١٤	٩٣%		
المطاولة الهوائية	١٥	١٣	٨٦%	المطاولة	للذراعين
	١٥	١٣	٨٦%		
مطاولة السرعة	١٥	١٤	٩٣%	الرشاقة	للذراعين
	١٥	١١	٧٣%		
الرشاقة	١٥	٨	٥٣%	المرونة	للذراعين
	١٥	١٤	٩٣%		
		١٣	٨٦%		

يتبين من الجداول اعلاه ان الصفات البدنية هي (٧) متغيرات شملت (القوة المميزة بالسرعة للذراعين، والقوة المميزة بالسرعة للرجلين، والقوة الانفجارية للذراعين، والقوة الانفجارية للرجلين، والسرعة الانتقالية

تصميم بطاقة الصفات البدنية لدى تلاميذ الدراسة الابتدائية كمؤشر للانتقاء الرياضي في مدينة دهوك

القوى، والرشاقة، والمرونة)، وهي المتغيرات التي حصلت على نسب اتفاق اعلى من (٧٥%). (بلوم واخرون ، ١٩٨٣)

٣-٤-٢ تحديد الاختبارات البدنية:

بعد ان تم تحديد المتغيرات الخاصة بالبحث قام الباحثان بتصميم استمارة استبيان ملحق رقم (٤) وعرضها على السادة الخبراء لغرض تحديد الاختبارات المناسبة بكل متغير من متغيرات البحث.

الجدول (٣) يبين نسب اتفاق حول الاختبارات البدنية

الصفات البدنية	الاختبارات	وحدة القياس	العدد الكلي للخبراء	عدد المتفقين	النسبة المئوية للاتفاق
القوة المميزة بالسرعة لعضلات الذراعين	الاستناد الامامي (ثني ومد الذراعين) من وضع الانبطاح على البطن (١٠) ثوانٍ	التكرار	١٤	١١	٧٨%
	٣ الاستناد الامامي (ثني ومد الذراعين) من وضع الانبطاح على البطن (١٠) مرات	الزمن	١٤	٢	١٤%
	الاستناد الامامي (ثني ومد الذراعين) من وضع الانبطاح على البطن (١٥) ثانية	التكرار	١٤	١	٧%
القوة المميزة بالسرعة لعضلات الرجلين	اختبار (٣) حجلات لأكبر مسافة ممكنة لكل تلميذ ولكل رجل على حدا	المسافة	١٤	٨	٥٧%
	اختبار الحجل لأقصى مسافة ممكنة خلال (١٠) ثوانٍ لكل رجل على حدا	المسافة	١٤	٢	١٤%
	اختبار (١٠) قفزات بالتعاقب لأبعد مسافة ممكنة	المسافة	١٤	٣	٢٨%
القوة الانفجارية لعضلات الرجلين	اختبار الوثب الطويل من الثبات	المسافة	١٤	١٣	٩٢%
	اختبار القفز العامودي من الثبات	المسافة	١٤	١	٧%
	اختبار ضرب الكرة المعلقة	التكرار	١٤	٠	٠%
القوة الانفجارية لعضلات الذراعين	رمي كرة طبية بيد واحدة زنة (٨٠٠) غرام	المسافة	١٤	٠	٠%
	رمي كرة طبية زنة (٨٠٠) غرام بكلتا اليدين من فوق الرأس	المسافة	١٤	٥	٣٥%
	دفع كرة طبية زنة (٨٠٠) غرام بكلتا اليدين من امام الصدر	المسافة	١٤	٩	٦٥%
السرعة الانتقالية القصوى	اختبار عدو (٢٠) متراً من بداية متحركة	الزمن	١٤	٩	٦٤%
	اختبار عدو (٣٠) متراً من بداية متحركة	الزمن	١٤	٤	٢٨%
	اختبار عدو (٤٠) متراً من بداية متحركة	الزمن	١٤	١	٧%
الرشاقة	اختبار الركض المتعرج لمسافة (٧) أمتار ذهاباً واياباً	الزمن	١٤	١١	٧٨%
	اختبار الركض المكوكي (٤ x ٥)	الزمن	١٤	٢	١٤%
	الجري باتجاهات مختلفة حول (٥) شواخص	الزمن	١٤	١	٧%
المرونة	ثني الجذع الى الأمام والأسفل من الوقوف على الصندوق	المسافة	١٤	٥	٣٥%
	ثني الجذع الى الأمام من الجلوس الطويل	المسافة	١٤	٩	٦٥%
	فتحة الفرجال	المسافة	١٤	٠	٠%

يتبين من الجدول اعلاه نسب الاتفاق حول انساب الاختبارات التي تلائم طبيعة المتغيرات ، ومستوى العينة وطبيعة الدراسة، اعتمد الباحثان على الاختبارات التي حصلت على أعلى نسب اتفاق من بين الثلاثة المرشحة.

٣-٤-٣-١ تحديد ملائمة الاختبارات:

بعد ان حصل الباحثان على الصدق الظاهري من خلال نسب اتفاق السادة الخبراء، أثر الباحثان الكشف عن مدى ملائمة الاختبارات لطبيعة العينة، إذ قام بإجراء تجربة استطلاعية على عينة صغيرة قوامها (٣٠) تلميذا كان الغرض منها التعرف على مدى ملائمة الاختبارات لعينة البحث واسفرت النتائج كما يأتي:

-عدم ملائمة اختبار الاستناد الامامي (ثني ومد الذراعين) من وضع الانبطاح على البطن (١٠) ثوانٍ لطبيعة العينة، مما دعا الباحثان الى استبداله باختبار الاستناد الامامي المعدل (الجثو على الركبتين)، مما دعا الباحثان الى اجراء المقابلة الشخصية مع عدد من السادة الخبراء والمتخصصين لأخذ موافقتهم لهذا التعديل، وقد اجمعوا على صحة التعديل.

-ملائمة بقية الاختبارات وامكانية تنفيذها على عينة البحث.

٣-٤-٣-٢ الاختبارات البدنية:

فيما يأتي الاختبارات البدنية المستخدمة في البحث:

-اختبار القوة الانفجارية لعضلات الذراعين:(دفع كرة طبية زنة (٨٠٠) غم بكلتا اليدين من امام الصدر).

-اختبار القوة الانفجارية لعضلات الرجلين:(اختبار الوثب الطويل من الثبات).

-اختبار القوة المميزة بالسرعة لعضلات الذراعين:(الاستناد الامامي المعدل (ثني ومد الذراعين) من وضع الجثو على الركبتين (١٠) ثوانٍ).

-اختبار القوة المميزة بالسرعة لعضلات الرجلين:(اختبار (٣) حجلات لأكبر مسافة ممكنة لكل تلميذ ولكل رجل على حدا).

-اختبار السرعة الانتقالية القصوى:(اختبار عدو (٢٠) متراً من بداية متحركة).

-اختبار الرشاقة:(اختبار الركض المتعرج لمسافة (٧) أمتار ذهاباً واياباً).

-اختبار المرونة:(ثني الجذع الى الامام من الجلوس الطويل).

٣-٤-٣-٣ المعاملات العلمية للاختبارات البدنية:

-الثبات: يقصد بالثبات الاستقرار بمعنى لو كررت عمليات قياس الفرد الواحد لبينت درجته شيئاً من الاستقرار (باهي، ١٩٩٩، ٥)، ولغرض الحصول على الثبات قام الباحثان باستخدام طريقة اعادة الاختبار من خلال تطبيق الاختبارات البدنية مرتين على عينة قوامها (٣٠) تلميذاً، وراعى الباحثان ان تكون هناك فترة اسبوع بين التطبيق الاول والتطبيق الثاني والجدول (٧) يبين نتائج الثبات. (

(1994,Adames

-الصدق الظاهري: تم الحصول على الصدق الظاهري من خلال استطلاع آراء الخبراء وعلى الرغم من موضوعية هذه الطريقة إلا أن الباحثان أثار استخدام طريقة اخرى وهي الصدق الذاتي.
-الصدق الذاتي: تم الحصول على الصدق الذاتي من خلال ايجاد الجذر التربيعي لمعامل الثبات، وكما موضح في الجدول (٧). (فرحات، ٢٠٠١، ١٢٣)
-الموضوعية: تعرف على انها درجة اتفاق المحكمين حول قيمة نتائج اختبار معين (ابراهيم، ١٩٩٩، ١٥٤)، وقام الباحثان بإيجاد الموضوعية من خلال ايجاد معامل الارتباط البسيط (بيرسون) بين درجات اثنين من المحكمين والجدول (٧) يبين ذلك

جدول (٤) يبين الثبات والصدق الذاتي والموضوعية

ت	الاختبارات	وحدة القياس	الثبات	الصدق الذاتي	الموضوعية
١	الاستناد الامامي (ثني ومد الذراعين) من وضع الانبطاح على البطن (١٠) ثوانٍ	تكرار	٠.٩٤	٠.٩٦	١
٢	اختبار (٣) حجلات لأكبر مسافة ممكنة لكل تلميذ ولكل رجل على حدا	متر	٠.٨٦	٠.٩٢	٠.٩٤
٣	اختبار الوثب الطويل من الثبات	متر	٠.٨٩	٠.٩٤	٠.٩١
٤	دفع كرة طبية زنة (٨٠٠) غرام بكلتا اليدين من امام الصدر	متر	٠.٨١	٠.٩٠	٠.٩٤
٥	اختبار عدو (٢٠) متراً من بداية متحركة	ثانية	٠.٩٢	٠.٩٥	٠.٩٦
٦	اختبار الركض المتعرج لمسافة (٧) أمتار ذهاباً واياباً	ثانية	٠.٨٤	٠.٩١	٠.٨٩
٧	ثني الجذع الى الامام من الجلوس الطويل	سم	٠.٩٣	٠.٩٦	١

٣-٥ الاجراءات الإدارية:

- قبل البدء بتنفيذ التجربة الرئيسية تم توجيه كتاب تسهيل مهمة من كلية التربية البدنية وعلوم الرياضة الى ممثلية وزارة التربية في دهوك ملحق (١) يطلب فيه تسهيل مهمة الباحثان في اجراءاته الميدانية.

٣-٦ الاجهزة والادوات المستخدمة:

-شريط قياس مرن عدد (٢) شريط قياس (٥٠ متراً) عدد (١).

-كرات طبية زنة (٨٠٠ غم) عدد (٢).

-شواخص.

-صندوق المرونة

-ساعات توقيت.

-صافرات عدد (٧).

-شريط لاصق ملون عدد (٣)

٣-٧ تجارب البحث:

٣-٧-١ التجربة الاستطلاعية :

بتاريخ ٥ / ٥ / ٢٠٢١ تم اجراء تجربة استطلاعية على عينة قوامها (٣٠) لاعباً والتي تم ذكرها في (٣-٤-٣-١) وتم ذكر اهدافها ونتائجها.

٣-٧-٢ التجربة الرئيسية :

تم البدء بالتجربة الرئيسية بتاريخ ١٢ / ٦ / ٢٠٢١ ولغاية ٨ / ٧ / ٢٠٢١ بواقع (٦) ايام بالاسبوع تم خلالها تنفيذ التجربة ووفقاً للتسلسل الآتي:

-يتم اجراء الإحماء، ومن ثم البدء بالاختبارات البدنية.

لكل وجبة وتتكون الوجبة الواحدة من (٤٠) الى (٤٥) تلميذاً والذين يستغرق قياسهم قرابة ساعتين، ويتم البدء بالتجربة من الساعة (٩) صباحاً وحتى (١١) صباحاً من كل يوم من ايام التجربة.

٣-٨ الوسائل الإحصائية :

استعان الباحثان الحقيبة الاحصائية SPSS و استخدموا الوسائل الإحصائية الآتية:

-الوسط الحسابي.

-الانحراف المعياري.

-النسبة المئوية.

-معامل الارتباط البسيط.

٤ - عرض النتائج وتحليلها :

٤-١ عرض وتحليل نتائج الصفات البدنية :

جدول (٥) يبين الوصف الاحصائي للصفات البدنية وللصفوف الدراسية الثلاث

(الأول، الثاني، الثالث)

الاول، الثاني، الثالث مجتمعة		الصف الثالث		الصف الثاني		الصف الاول		وحدة القياس	المتغيرات
الانحراف المعياري	الوسط الحسابي	الانحراف المعياري	الوسط الحسابي	الانحراف المعياري	الوسط الحسابي	الانحراف المعياري	الوسط الحسابي		
1.22	9.083	1.95	9.77	1.01	8.90	2.85	8.58	تكرار	القوة المميزة بالسرعة للذراعين
٠.٥٢	2.63	0.65	2.99	0.61	2.75	0.25	2.15	متر	القوة المميزة بالسرعة للرجلين
1.04	4.67	1.10	4.46	1.02	4.62	0.79	4.94	ثانية	السرعة الانتقالية
٠.٣٧	1.96	0.04	2.24	0.08	1.94	0.34	1.70	متر	القوة الانفجارية للذراعين
0.03	1.24	0.22	1.34	0.10	1.30	0.21	1.10	متر	القوة الانفجارية

تصميم بطاقة الصفات البدنية لدى تلاميذ الدراسة الابتدائية كمؤشر للانتقاء الرياضي في مدينة دهوك

									للرجلين
1.94	9.32	1.67	8.62	2.02	9.23	2.14	10.13	ثانية	الرشاقة
2.73	27.28	2.88	26.30	2.94	27.34	4.61	28.22	سم	المرونة

جدول (٦) يبين الوصف الاحصائي للصفات البدنية وللصفوف الدراسية الثلاث
(الرابع، الخامس، السادس)

الرابع، الخامس، السادس مجتمعة		الصف السادس		الصف الخامس		الصف الرابع		وحدة القياس	المتغيرات
الانحراف المعياري	الوسط الحسابي	الانحراف المعياري	الوسط الحسابي	الانحراف المعياري	الوسط الحسابي	الانحراف المعياري	الوسط الحسابي		
1.53	11.24	1.41	11.89	2.61	11.42	1.25	10.41	تكرار	القوة المميزة بالسرعة للذراعين
0.8	3.87	1.29	4.01	0.33	3.88	1.01	3.73	متر	القوة المميزة بالسرعة للرجلين
٠.٩	4.16	1.07	3.95	0.96	4.25	0.95	4.30	ثانية	السرعة الانتقالية
0.68	2.92	0.71	3.45	0.54	2.76	0.43	2.55	متر	القوة الانفجارية للذراعين
0.04	1.5	0.39	1.69	0.74	1.42	0.19	1.39	متر	القوة الانفجارية للرجلين
2.05	7.84	1.10	7.33	2.86	7.84	2.46	8.35	ثانية	الرشاقة
2.61	24.04	3.69	21.76	2.81	24.83	3.49	25.53	سم	المرونة

٤-٣-١ الصفات البدنية لمتغير القوة المميزة بالسرعة للذراعين

جدول (٧) يبين الدرجة المعيارية (σ^6) لصفة القوة المميزة بالسرعة للذراعين وللصفوف الدراسية الثلاث
(الأول، الثاني، الثالث)

الدرجة المعيارية (6σ)	الدرجة الخام
0	5
8	6
16	7
35	8
43	9
63	10

تصميم بطاقة الصفات البدنية لدى تلاميذ الدراسة الابتدائية كمؤشر للانتقاء الرياضي في مدينة دهوك

76	11
90	12
100	13

جدول (٨) يبين الدرجة المعيارية (σ_6) لصفة القوة المميزة بالسرعة للذراعين وللصفوف الدراسية الثلاث (الرابع، الخامس، السادس)

الدرجة المعيارية (6σ)	الدرجة الخام
0	7
15	8
29	9
44	11
59	12
74	13
88	15
100	16

جدول (٩) يبين المستويات المعيارية لمتغير القوة المميزة بالسرعة للذراعين وللصفوف الدراسية الثلاث (الأول، الثاني، الثالث)

الحد الأدنى	الحد الاعلى	المستوى
11.52	فما فوق	ممتاز
10.29	11.51	جيد جدا
9.06	10.28	جيد
7.83	9.05	متوسط
6.6	7.82	ضعيف
فما دون	6.59	ضعيف جدا

جدول (١٠) يبين المستويات المعيارية لمتغير القوة المميزة بالسرعة للذراعين وللصفوف الدراسية الثلاث (الرابع، الخامس، السادس)

الحد الأدنى	الحد الاعلى	المستوى
14.30	فما فوق	ممتاز
12.76	14.29	جيد جدا
11.22	12.75	جيد
9.68	11.21	متوسط
8.14	9.67	ضعيف

فما دون	8.13	ضعيف جدا
---------	------	----------

٤-٣-١ عرض نتائج متغير القوة المميزة بالسرعة للرجلين :

جدول (١١) يبين الدرجة المعيارية (σ^6) لصفة القوة المميزة بالسرعة لعضلات الرجلين وللصفوف الدراسية

الثلاث (الأول، الثاني، الثالث)

الدرجة المعيارية (σ^6)	الدرجة الخام	الدرجة المعيارية (σ^6)	الدرجة الخام	الدرجة المعيارية (σ^6)	الدرجة الخام	الدرجة المعيارية (σ^6)	الدرجة الخام
76	3.4412	51	2.6612	26	1.8812	1	1.1012
77	3.4724	52	2.6924	27	1.9124	2	1.1324
78	3.5036	53	2.7236	28	1.9436	3	1.1636
79	3.5348	54	2.7548	29	1.9748	4	1.1948
80	3.566	55	2.786	30	2.006	5	1.226
81	3.5972	56	2.8172	31	2.0372	6	1.2572
82	3.6284	57	2.8484	32	2.0684	7	1.2884
83	3.6596	58	2.8796	33	2.0996	8	1.3196
84	3.6908	59	2.9108	34	2.1308	9	1.3508
85	3.722	60	2.942	35	2.162	10	1.382
86	3.7532	61	2.9732	36	2.1932	11	1.4132
87	3.7844	62	3.0044	37	2.2244	12	1.4444
88	3.8156	63	3.0356	38	2.2556	13	1.4756
89	3.8468	64	3.0668	39	2.2868	14	1.5068
90	3.878	65	3.098	40	2.318	15	1.538
91	3.9092	66	3.1292	41	2.3492	16	1.5692
92	3.9404	67	3.1604	42	2.3804	17	1.6004
93	3.9716	68	3.1916	43	2.4116	18	1.6316
94	4.0028	69	3.2228	44	2.4428	19	1.6628
95	4.034	70	3.254	45	2.474	20	1.694
96	4.0652	71	3.2852	46	2.5052	21	1.7252
97	4.0964	72	3.3164	47	2.5364	22	1.7564
98	4.1276	73	3.3476	48	2.5676	23	1.7876
99	4.1588	74	3.3788	49	2.5988	24	1.8188
100	4.19	75	3.41	50	2.63	25	1.85

جدول (١٢) يبين الدرجة المعيارية (σ^2) لصفة القوة المميزة بالسرعة للرجلين وللصفوف الدراسية الثلاث (الرابع، الخامس، السادس)

الدرجة الخاصة المعيارية (σ^2)	الدرجة الخام	الدرجة المعيارية (σ^2)	الدرجة الخام	الدرجة المعيارية (σ^2)	الدرجة الخام	الدرجة المعيارية (σ^2)	الدرجة الخام
76	5.118	51	3.918	26	2.718	1	1.518
77	5.166	52	3.966	27	2.766	2	1.566
78	5.214	53	4.014	28	2.814	3	1.614
79	5.262	54	4.062	29	2.862	4	1.662
80	5.31	55	4.11	30	2.91	5	1.71
81	5.358	56	4.158	31	2.958	6	1.758
82	5.406	57	4.206	32	3.006	7	1.806
83	5.454	58	4.254	33	3.054	8	1.854
84	5.502	59	4.302	34	3.102	9	1.902
85	5.55	60	4.35	35	3.15	10	1.95
86	5.598	61	4.398	36	3.198	11	1.998
87	5.646	62	4.446	37	3.246	12	2.046
88	5.694	63	4.494	38	3.294	13	2.094
89	5.742	64	4.542	39	3.342	14	2.142
90	5.79	65	4.59	40	3.39	15	2.19
91	5.838	66	4.638	41	3.438	16	2.238
92	5.886	67	4.686	42	3.486	17	2.286
93	5.934	68	4.734	43	3.534	18	2.334
94	5.982	69	4.782	44	3.582	19	2.382
95	6.03	70	4.83	45	3.63	20	2.43
96	6.078	71	4.878	46	3.678	21	2.478
97	6.126	72	4.926	47	3.726	22	2.526
98	6.174	73	4.974	48	3.774	23	2.574
99	6.222	74	5.022	49	3.822	24	2.622
100	6.27	75	5.07	50	3.87	25	2.67

تصميم بطاقة الصفات البدنية لدى تلاميذ الدراسة الابتدائية كمؤشر للانتقاء الرياضي في مدينة دهوك

جدول (١٣) يبين المستويات المعيارية لمتغير القوة المميزة بالسرعة للرجلين وللصفوف الدراسية الثلاث (الأول، الثاني، الثالث)

المستوى	الحد الاعلى	الحد الأدنى
ممتاز	فما فوق	3.67
جيد جدا	3.66	3.14
جيد	3.13	2.61
متوسط	2.6	2.08
ضعيف	2.07	1.55
ضعيف جدا	1.54	فما دون

جدول (١٤) يبين المستويات المعيارية لمتغير القوة المميزة بالسرعة للرجلين وللصفوف الدراسية الثلاث (الرابع، الخامس، السادس)

المستوى	الحد الاعلى	الحد الأدنى
ممتاز	فما فوق	5.47
جيد جدا	5.46	4.66
جيد	4.65	3.85
متوسط	3.84	3.04
ضعيف	3.03	2.23
ضعيف جدا	2.22	فما دون

٤-٣-٢ عرض نتائج متغير السرعة الانتقالية القصوى :

جدول (١٥) يبين الدرجة المعيارية (σ^6) لصفة السرعة الانتقالية وللصفوف الدراسية الثلاث (الأول، الثاني، الثالث)

الدرجة المعيارية (σ^6)	الدرجة الخام	الدرجة المعيارية (σ^6)	الدرجة الخام	الدرجة المعيارية (σ^6)	الدرجة الخام	الدرجة المعيارية (σ^6)	الدرجة الخام
25	6.233333	50	4.673333	75	3.113333	100	1.553333
24	6.295733	49	4.735733	74	3.175733	99	1.615733
23	6.358133	48	4.798133	73	3.238133	98	1.678133
22	6.420533	47	4.860533	72	3.300533	97	1.740533
21	6.482933	46	4.922933	71	3.362933	96	1.802933
20	6.545333	45	4.985333	70	3.425333	95	1.865333
19	6.607733	44	5.047733	69	3.487733	94	1.927733
18	6.670133	43	5.110133	68	3.550133	93	1.990133
17	6.732533	42	5.172533	67	3.612533	92	2.052533

مجلة الرافدين للعلوم الرياضية - المجلد (٢٦) - العدد (٨١) - ٢٠٢٣

تصميم بطاقة الصفات البدنية لدى تلاميذ الدراسة الابتدائية كمؤشر للانتقاء الرياضي في مدينة دهوك

16	6.794933	41	5.234933	66	3.674933	91	2.114933
15	6.857333	40	5.297333	65	3.737333	90	2.177333
14	6.919733	39	5.359733	64	3.799733	89	2.239733
13	6.982133	38	5.422133	63	3.862133	88	2.302133
12	7.044533	37	5.484533	62	3.924533	87	2.364533
11	7.106933	36	5.546933	61	3.986933	86	2.426933
10	7.169333	35	5.609333	60	4.049333	85	2.489333
9	7.231733	34	5.671733	59	4.111733	84	2.551733
8	7.294133	33	5.734133	58	4.174133	83	2.614133
7	7.356533	32	5.796533	57	4.236533	82	2.676533
6	7.418933	31	5.858933	56	4.298933	81	2.738933
5	7.481333	30	5.921333	55	4.361333	80	2.801333
4	7.543733	29	5.983733	54	4.423733	79	2.863733
3	7.606133	28	6.046133	53	4.486133	78	2.926133
2	7.668533	27	6.108533	52	4.548533	77	2.988533
1	7.730933	26	6.170933	51	4.610933	76	3.050933

جدول (١٦) يبين الدرجة المعيارية (σ^6) لصفة السرعة الانتقالية وللصفوف الدراسية الثلاث

(الرابع، الخامس، السادس)

الدرجة الدرجة المعيارية (σ^6)	الدرجة الخام	الدرجة المعيارية (σ^6)	الدرجة الخام	الدرجة المعيارية (σ^6)	الدرجة الخام	الدرجة المعيارية (σ^6)	الدرجة الخام
25	5.51	50	4.16	75	2.81	100	1.46
24	5.564	49	4.214	74	2.864	99	1.514
23	5.618	48	4.268	73	2.918	98	1.568
22	5.672	47	4.322	72	2.972	97	1.622
21	5.726	46	4.376	71	3.026	96	1.676
20	5.78	45	4.43	70	3.08	95	1.73
19	5.834	44	4.484	69	3.134	94	1.784
18	5.888	43	4.538	68	3.188	93	1.838
17	5.942	42	4.592	67	3.242	92	1.892
16	5.996	41	4.646	66	3.296	91	1.946
15	6.05	40	4.7	65	3.35	90	2
14	6.104	39	4.754	64	3.404	89	2.054

مجلة الرافدين للعلوم الرياضية - المجلد (٢٦) - العدد (٨١) - ٢٠٢٣

تصميم بطاقة الصفات البدنية لدى تلاميذ الدراسة الابتدائية كمؤشر للانتقاء الرياضي في مدينة دهوك

13	6.158	38	4.808	63	3.458	88	2.108
12	6.212	37	4.862	62	3.512	87	2.162
11	6.266	36	4.916	61	3.566	86	2.216
10	6.32	35	4.97	60	3.62	85	2.27
9	6.374	34	5.024	59	3.674	84	2.324
8	6.428	33	5.078	58	3.728	83	2.378
7	6.482	32	5.132	57	3.782	82	2.432
6	6.536	31	5.186	56	3.836	81	2.486
5	6.59	30	5.24	55	3.89	80	2.54
4	6.644	29	5.294	54	3.944	79	2.594
3	6.698	28	5.348	53	3.998	78	2.648
2	6.752	27	5.402	52	4.052	77	2.702
1	6.806	26	5.456	51	4.106	76	2.756

جدول (١٧) يبين المستويات المعيارية لمتغير السرعة الانتقالية وللصفوف الدراسية الثلاث

(الأول، الثاني، الثالث)

الحد الأدنى	الحد الاعلى	المستوى
فما دون	1.467	ممتاز
1.477	2.377	جيد جدا
2.387	3.287	جيد
3.297	4.197	متوسط
4.207	5.107	ضعيف
5.117	فما فوق	ضعيف جدا

جدول (١٨) يبين المستويات المعيارية لمتغير السرعة الانتقالية وللصفوف الدراسية الثلاث

(الرابع، الخامس، السادس)

الحد الأدنى	الحد الاعلى	المستوى
فما دون	1.550	ممتاز
1.560	2.600	جيد جدا
2.610	3.650	جيد
3.660	4.700	متوسط
4.710	5.750	ضعيف
5.760	فما فوق	ضعيف جدا

٤-٣-٣ عرض نتائج متغير القوة الانفجارية للذراعين :

جدول (١٩) يبين الدرجة المعيارية (σ^6) لصفة القوة الانفجارية للذراعين وللصفوف الدراسية الثلاث (الأول، الثاني، الثالث)

الدرجة الخام	الدرجة المعيارية (σ^6)	الدرجة الخام	الدرجة المعيارية (σ^6)	الدرجة الخام	الدرجة المعيارية (σ^6)	الدرجة الخام	الدرجة المعيارية (σ^6)
76	2.5372	51	1.9822	26	1.4272	1	0.85
77	2.5594	52	2.0044	27	1.4494	2	0.8722
78	2.5816	53	2.0266	28	1.4716	3	0.8944
79	2.6038	54	2.0488	29	1.4938	4	0.9166
80	2.626	55	2.071	30	1.516	5	0.9388
81	2.6482	56	2.0932	31	1.5382	6	0.961
82	2.6704	57	2.1154	32	1.5604	7	0.9832
83	2.6926	58	2.1376	33	1.5826	8	1.0054
84	2.7148	59	2.1598	34	1.6048	9	1.0276
85	2.737	60	2.182	35	1.627	10	1.0498
86	2.7592	61	2.2042	36	1.6492	11	1.072
87	2.7814	62	2.2264	37	1.6714	12	1.0942
88	2.8036	63	2.2486	38	1.6936	13	1.1164
89	2.8258	64	2.2708	39	1.7158	14	1.1386
90	2.848	65	2.293	40	1.738	15	1.1608
91	2.8702	66	2.3152	41	1.7602	16	1.183
92	2.8924	67	2.3374	42	1.7824	17	1.2052
93	2.9146	68	2.3596	43	1.8046	18	1.2274
94	2.9368	69	2.3818	44	1.8268	19	1.2496
95	2.959	70	2.404	45	1.849	20	1.2718
96	2.9812	71	2.4262	46	1.8712	21	1.294
97	3.0034	72	2.4484	47	1.8934	22	1.3162
98	3.0256	73	2.4706	48	1.9156	23	1.3384
99	3.0478	74	2.4928	49	1.9378	24	1.3606
100	3.07	75	2.515	50	1.96	25	1.3828

جدول (٢٠) يبين الدرجة المعيارية (σ^6) لصفة القوة الانفجارية للذراعين وللصفوف الدراسية الثلاث (الرابع، الخامس، السادس)

الدرجة الخام	الدرجة المعيارية (σ^6)	الدرجة الخام	الدرجة المعيارية (σ^6)	الدرجة الخام	الدرجة المعيارية (σ^6)	الدرجة الخام	الدرجة المعيارية (σ^6)
76	3.9808	51	2.9608	26	1.9408	1	0.9208
77	4.0216	52	3.0016	27	1.9816	2	0.9616
78	4.0624	53	3.0424	28	2.0224	3	1.0024
79	4.1032	54	3.0832	29	2.0632	4	1.0432
80	4.144	55	3.124	30	2.104	5	1.084
81	4.1848	56	3.1648	31	2.1448	6	1.1248

مجلة الرافدين للعلوم الرياضية - المجلد (٢٦) - العدد (٨١) - ٢٠٢٣

تصميم بطاقة الصفات البدنية لدى تلاميذ الدراسة الابتدائية كمؤشر للانتقاء الرياضي في مدينة دهوك

82	4.2256	57	3.2056	32	2.1856	7	1.1656
83	4.2664	58	3.2464	33	2.2264	8	1.2064
84	4.3072	59	3.2872	34	2.2672	9	1.2472
85	4.348	60	3.328	35	2.308	10	1.288
86	4.3888	61	3.3688	36	2.3488	11	1.3288
87	4.4296	62	3.4096	37	2.3896	12	1.3696
88	4.4704	63	3.4504	38	2.4304	13	1.4104
89	4.5112	64	3.4912	39	2.4712	14	1.4512
90	4.552	65	3.532	40	2.512	15	1.492
91	4.5928	66	3.5728	41	2.5528	16	1.5328
92	4.6336	67	3.6136	42	2.5936	17	1.5736
93	4.6744	68	3.6544	43	2.6344	18	1.6144
94	4.7152	69	3.6952	44	2.6752	19	1.6552
95	4.756	70	3.736	45	2.716	20	1.696
96	4.7968	71	3.7768	46	2.7568	21	1.7368
97	4.8376	72	3.8176	47	2.7976	22	1.7776
98	4.8784	73	3.8584	48	2.8384	23	1.8184
99	4.9192	74	3.8992	49	2.8792	24	1.8592
100	4.96	75	3.94	50	2.92	25	1.9

جدول (٢١) يبين المستويات المعيارية لمتغير القوة الانفجارية للذراعين وللصفوف الدراسية الثلاث (الأول، الثاني، الثالث)

الحد الأدنى	الحد الأعلى	المستوى
2.7	فما فوق	ممتاز
2.32	2.69	جيد جدا
1.94	2.31	جيد
1.56	1.93	متوسط
1.18	1.55	ضعيف
فما دون	1.17	ضعيف جدا

جدول (٢٢) يبين المستويات المعيارية لمتغير القوة الانفجارية للذراعين وللصفوف الدراسية الثلاث (الرابع، الخامس، السادس)

الحد الأدنى	الحد الأعلى	المستوى
4.28	فما فوق	ممتاز
3.59	4.27	جيد جدا
2.90	3.58	جيد
2.21	2.89	متوسط
1.52	2.20	ضعيف

فما دون	1.51	ضعيف جدا
---------	------	----------

٤-٣-٤ عرض نتائج متغير القوة الانفجارية للرجلين :

جدول (٢٣) يبين الدرجة المعيارية (σ_6) لصفة القوة الانفجارية للرجلين وللصفوف الدراسية الثلاث (الأول، الثاني، الثالث)

الدرجة المعيارية (σ_6)	الدرجة الخام	الدرجة المعيارية (σ_6)	الدرجة الخام	الدرجة المعيارية (σ_6)	الدرجة الخام	الدرجة المعيارية (σ_6)	الدرجة الخام
76	1.293467	51	1.248467	26	1.203467	1	1.156667
77	1.295267	52	1.250267	27	1.205267	2	1.158467
78	1.297067	53	1.252067	28	1.207067	3	1.160267
79	1.298867	54	1.253867	29	1.208867	4	1.162067
80	1.300667	55	1.255667	30	1.210667	5	1.163867
81	1.302467	56	1.257467	31	1.212467	6	1.165667
82	1.304267	57	1.259267	32	1.214267	7	1.167467
83	1.306067	58	1.261067	33	1.216067	8	1.169267
84	1.307867	59	1.262867	34	1.217867	9	1.171067
85	1.309667	60	1.264667	35	1.219667	10	1.172867
86	1.311467	61	1.266467	36	1.221467	11	1.174667
87	1.313267	62	1.268267	37	1.223267	12	1.176467
88	1.315067	63	1.270067	38	1.225067	13	1.178267
89	1.316867	64	1.271867	39	1.226867	14	1.180067
90	1.318667	65	1.273667	40	1.228667	15	1.181867
91	1.320467	66	1.275467	41	1.230467	16	1.183667
92	1.322267	67	1.277267	42	1.232267	17	1.185467
93	1.324067	68	1.279067	43	1.234067	18	1.187267
94	1.325867	69	1.280867	44	1.235867	19	1.189067
95	1.327667	70	1.282667	45	1.237667	20	1.190867
96	1.329467	71	1.284467	46	1.239467	21	1.192667
97	1.331267	72	1.286267	47	1.241267	22	1.194467
98	1.333067	73	1.288067	48	1.243067	23	1.196267
99	1.334867	74	1.289867	49	1.244867	24	1.198067
100	1.336667	75	1.291667	50	1.246667	25	1.199867

الدرجة المعيارية (σ_6)	الدرجة الخام	الدرجة المعيارية (σ_6)	الدرجة الخام	الدرجة المعيارية (σ_6)	الدرجة الخام	الدرجة المعيارية (σ_6)	١٢
76	1.5624	51	1.5024	26	1.4424	1	1.3824
77	1.5648	52	1.5048	27	1.4448	2	1.3848
78	1.5672	53	1.5072	28	1.4472	3	1.3872
79	1.5696	54	1.5096	29	1.4496	4	1.3896
80	1.572	55	1.512	30	1.452	5	1.392
81	1.5744	56	1.5144	31	1.4544	6	1.3944
82	1.5768	57	1.5168	32	1.4568	7	1.3968
83	1.5792	58	1.5192	33	1.4592	8	1.3992
84	1.5816	59	1.5216	34	1.4616	9	1.4016
85	1.584	60	1.524	35	1.464	10	1.404
86	1.5864	61	1.5264	36	1.4664	11	1.4064
87	1.5888	62	1.5288	37	1.4688	12	1.4088
88	1.5912	63	1.5312	38	1.4712	13	1.4112
89	1.5936	64	1.5336	39	1.4736	14	1.4136
90	1.596	65	1.536	40	1.476	15	1.416
91	1.5984	66	1.5384	41	1.4784	16	1.4184
92	1.6008	67	1.5408	42	1.4808	17	1.4208
93	1.6032	68	1.5432	43	1.4832	18	1.4232
94	1.6056	69	1.5456	44	1.4856	19	1.4256
95	1.608	70	1.548	45	1.488	20	1.428
96	1.6104	71	1.5504	46	1.4904	21	1.4304
97	1.6128	72	1.5528	47	1.4928	22	1.4328
98	1.6152	73	1.5552	48	1.4952	23	1.4352
99	1.6176	74	1.5576	49	1.4976	24	1.4376
100	1.62	75	1.56	50	1.5	25	1.44

تصميم بطاقة الصفات البدنية لدى تلاميذ الدراسة الابتدائية كمؤشر للانتقاء الرياضي في مدينة دهوك

جدول (٢٥) يبين المستويات المعيارية لمتغير القوة الانفجارية للرجلين وللصفوف الدراسية الثلاث (الأول، الثاني، الثالث)

المستوى	الحد الاعلى	الحد الادنى
ممتاز	فما فوق	1.3
جيد جدا	1.29	1.26
جيد	1.25	1.22
متوسط	1.21	1.18
ضعيف	1.17	1.14
ضعيف جدا	1.13	فما دون

جدول (٢٦) يبين المستويات المعيارية لمتغير القوة الانفجارية للرجلين وللصفوف الدراسية الثلاث (الرابع، الخامس، السادس)

المستوى	الحد الاعلى	الحد الادنى
ممتاز	فما فوق	1.58
جيد جدا	1.57	1.53
جيد	1.52	1.48
متوسط	1.47	1.43
ضعيف	1.42	1.38
ضعيف جدا	1.37	فما دون

٤-٣-٥ عرض نتائج متغير الرشاقة :

جدول (٢٧) يبين الدرجة المعيارية (٥٦) لصفة الرشاقة وللصفوف الدراسية الثلاث (الأول، الثاني، الثالث)

الدرجة الدرجة المعيارية (٥٦)	الدرجة الدرجة الخام	الدرجة الدرجة المعيارية (٥٦)	الدرجة الدرجة الخام	الدرجة الدرجة المعيارية (٥٦)	الدرجة الدرجة الخام	الدرجة الدرجة المعيارية (٥٦)	الدرجة الدرجة الخام
25	12.23667	50	9.326667	75	6.416667	100	3.506667
24	12.35307	49	9.443067	74	6.533067	99	3.623067
23	12.46947	48	9.559467	73	6.649467	98	3.739467
22	12.58587	47	9.675867	72	6.765867	97	3.855867
21	12.70227	46	9.792267	71	6.882267	96	3.972267
20	12.81867	45	9.908667	70	6.998667	95	4.088667
19	12.93507	44	10.02507	69	7.115067	94	4.205067
18	13.05147	43	10.14147	68	7.231467	93	4.321467
17	13.16787	42	10.25787	67	7.347867	92	4.437867
16	13.28427	41	10.37427	66	7.464267	91	4.554267
15	13.40067	40	10.49067	65	7.580667	90	4.670667

تصميم بطاقة الصفات البدنية لدى تلاميذ الدراسة الابتدائية كمؤشر للانتقاء الرياضي في مدينة دهوك

14	13.51707	39	10.60707	64	7.697067	89	4.787067
13	13.63347	38	10.72347	63	7.813467	88	4.903467
12	13.74987	37	10.83987	62	7.929867	87	5.019867
11	13.86627	36	10.95627	61	8.046267	86	5.136267
10	13.98267	35	11.07267	60	8.162667	85	5.252667
9	14.09907	34	11.18907	59	8.279067	84	5.369067
8	14.21547	33	11.30547	58	8.395467	83	5.485467
7	14.33187	32	11.42187	57	8.511867	82	5.601867
6	14.44827	31	11.53827	56	8.628267	81	5.718267
5	14.56467	30	11.65467	55	8.744667	80	5.834667
4	14.68107	29	11.77107	54	8.861067	79	5.951067
3	14.79747	28	11.88747	53	8.977467	78	6.067467
2	14.91387	27	12.00387	52	9.093867	77	6.183867
1	15.03027	26	12.12027	51	9.210267	76	6.300267

جدول (٢٨) يبين الدرجة المعيارية (σ_6) لصفة الرشاقة وللصفوف الدراسية الثلاث

(الرابع، الخامس، السادس)

الدرجة المعيارية (σ_6)	الدرجة الخام	الدرجة المعيارية (σ_6)	الدرجة الخام	الدرجة المعيارية (σ_6)	الدرجة الخام	الدرجة المعيارية (σ_6)	الدرجة الخام
25	10.915	50	7.84	75	4.765	100	1.69
24	11.038	49	7.963	74	4.888	99	1.813
23	11.161	48	8.086	73	5.011	98	1.936
22	11.284	47	8.209	72	5.134	97	2.059
21	11.407	46	8.332	71	5.257	96	2.182
20	11.53	45	8.455	70	5.38	95	2.305
19	11.653	44	8.578	69	5.503	94	2.428
18	11.776	43	8.701	68	5.626	93	2.551
17	11.899	42	8.824	67	5.749	92	2.674
16	12.022	41	8.947	66	5.872	91	2.797
15	12.145	40	9.07	65	5.995	90	2.92
14	12.268	39	9.193	64	6.118	89	3.043
13	12.391	38	9.316	63	6.241	88	3.166
12	12.514	37	9.439	62	6.364	87	3.289
11	12.637	36	9.562	61	6.487	86	3.412
10	12.76	35	9.685	60	6.61	85	3.535
9	12.883	34	9.808	59	6.733	84	3.658

تصميم بطاقة الصفات البدنية لدى تلاميذ الدراسة الابتدائية كمؤشر للانتقاء الرياضي في مدينة دهوك

8	13.006	33	9.931	58	6.856	83	3.781
7	13.129	32	10.054	57	6.979	82	3.904
6	13.252	31	10.177	56	7.102	81	4.027
5	13.375	30	10.3	55	7.225	80	4.15
4	13.498	29	10.423	54	7.348	79	4.273
3	13.621	28	10.546	53	7.471	78	4.396
2	13.744	27	10.669	52	7.594	77	4.519

جدول (٢٩) يبين المستويات المعيارية لمتغير الرشاقة وللصفوف الدراسية الثلاث (الأول، الثاني، الثالث)

الحد الأدنى	الحد الأعلى	المستوى
فما دون	3.50	ممتاز
3.51	5.45	جيد جدا
5.46	7.40	جيد
7.41	9.35	متوسط
9.36	11.30	ضعيف
11.31	فما فوق	ضعيف جدا

جدول (٣٠) يبين المستويات المعيارية الرشاقة وللصفوف الدراسية الثلاث (الرابع، الخامس، السادس)

الحد الأدنى	الحد الأعلى	المستوى
فما دون	1.78	ممتاز
1.79	3.81	جيد جدا
3.82	5.84	جيد
5.85	7.87	متوسط
7.88	9.9	ضعيف
9.91	فما فوق	ضعيف جدا

جدول (٣١) يبين الدرجة المعيارية (σ_6) لصفة المرونة وللصفوف الدراسية الثلاث (الأول، الثاني، الثالث)

الدرجة المعيارية (σ_6)	الدرجة الخام	الدرجة المعيارية (σ_6)	الدرجة الخام	الدرجة المعيارية (σ_6)	الدرجة الخام	الدرجة المعيارية (σ_6)	الدرجة الخام
76	31.5	51	27.5	26	23.4	1	19.1
77	31.7	52	27.6	27	23.5	2	19.3
78	31.9	53	27.8	28	23.7	3	19.4
79	32.0	54	27.9	29	23.8	4	19.6
80	32.2	55	28.1	30	24.0	5	19.8
81	32.4	56	28.3	31	24.2	6	19.9
82	32.5	57	28.4	32	24.3	7	20.1
83	32.7	58	28.6	33	24.5	8	20.2
84	32.9	59	28.8	34	24.7	9	20.4
85	33.0	60	28.9	35	24.8	10	20.6
86	33.2	61	29.1	36	25.0	11	20.7
87	33.3	62	29.3	37	25.2	12	20.9
88	33.5	63	29.4	38	25.3	13	21.1
89	33.7	64	29.6	39	25.5	14	21.2
90	33.8	65	29.7	40	25.6	15	21.4
91	34.0	66	29.9	41	25.8	16	21.6
92	34.2	67	30.1	42	26.0	17	21.7
93	34.3	68	30.2	43	26.1	18	21.9
94	34.5	69	30.4	44	26.3	19	22.0
95	34.7	70	30.6	45	26.5	20	22.2
96	34.8	71	30.7	46	26.6	21	22.4
97	35.0	72	30.9	47	26.8	22	22.5
98	35.1	73	31.1	48	27.0	23	22.7
99	35.3	74	31.2	49	27.1	24	22.9
100	35.5	75	31.4	50	27.3	25	23.0

جدول (٣٢) يبين الدرجة المعيارية (σ^2) لصفة المرونة وللصفوف الدراسية الثلاث

(الرابع، الخامس، السادس)

الدرجة المعيارية (σ^2)	الدرجة الخام	الدرجة المعيارية (σ^2)	الدرجة الخام	الدرجة المعيارية (σ^2)	الدرجة الخام	الدرجة المعيارية (σ^2)	الدرجة الخام
76	28.1	51	24.2	26	20.3	1	16.4
77	28.3	52	24.4	27	20.4	2	16.5
78	28.4	53	24.5	28	20.6	3	16.7
79	28.6	54	24.7	29	20.8	4	16.8
80	28.7	55	24.8	30	20.9	5	17.0
81	28.9	56	25.0	31	21.1	6	17.1
82	29.1	57	25.1	32	21.2	7	17.3
83	29.2	58	25.3	33	21.4	8	17.5
84	29.4	59	25.4	34	21.5	9	17.6
85	29.5	60	25.6	35	21.7	10	17.8
86	29.7	61	25.8	36	21.8	11	17.9
87	29.8	62	25.9	37	22.0	12	18.1
88	30.0	63	26.1	38	22.2	13	18.2
89	30.1	64	26.2	39	22.3	14	18.4
90	30.3	65	26.4	40	22.5	15	18.6
91	30.5	66	26.5	41	22.6	16	18.7
92	30.6	67	26.7	42	22.8	17	18.9
93	30.8	68	26.9	43	22.9	18	19.0
94	30.9	69	27.0	44	23.1	19	19.2
95	31.1	70	27.2	45	23.3	20	19.3
96	31.2	71	27.3	46	23.4	21	19.5
97	31.4	72	27.5	47	23.6	22	19.7
98	31.6	73	27.6	48	23.7	23	19.8
99	31.7	74	27.8	49	23.9	24	20.0
100	31.9	75	28.0	50	24.0	25	20.1

جدول (٣٣) يبين المستويات المعيارية لمتغير المرونة وللصفوف الدراسية الثلاث

(الأول، الثاني، الثالث)

الحد الأدنى	الحد الأعلى	المستوى
32.74	فما فوق	ممتاز
30	32.73	جيد جدا
27.26	29.99	جيد
24.52	27.25	متوسط
21.78	24.51	ضعيف
فما دون	21.77	ضعيف جدا

جدول (٣٤) يبين المستويات المعيارية لمتغير المرونة وللصفوف الدراسية الثلاث

(الرابع، الخامس، السادس)

الحد الأدنى	الحد الأعلى	المستوى
29.26	فما فوق	ممتاز
26.64	29.25	جيد جدا
24.02	26.63	جيد
21.40	24.01	متوسط
18.78	21.39	ضعيف
فما دون	18.77	ضعيف جدا

٤-٢ بطاقة الصفات البدنية لتلاميذ الصف الابتدائية :

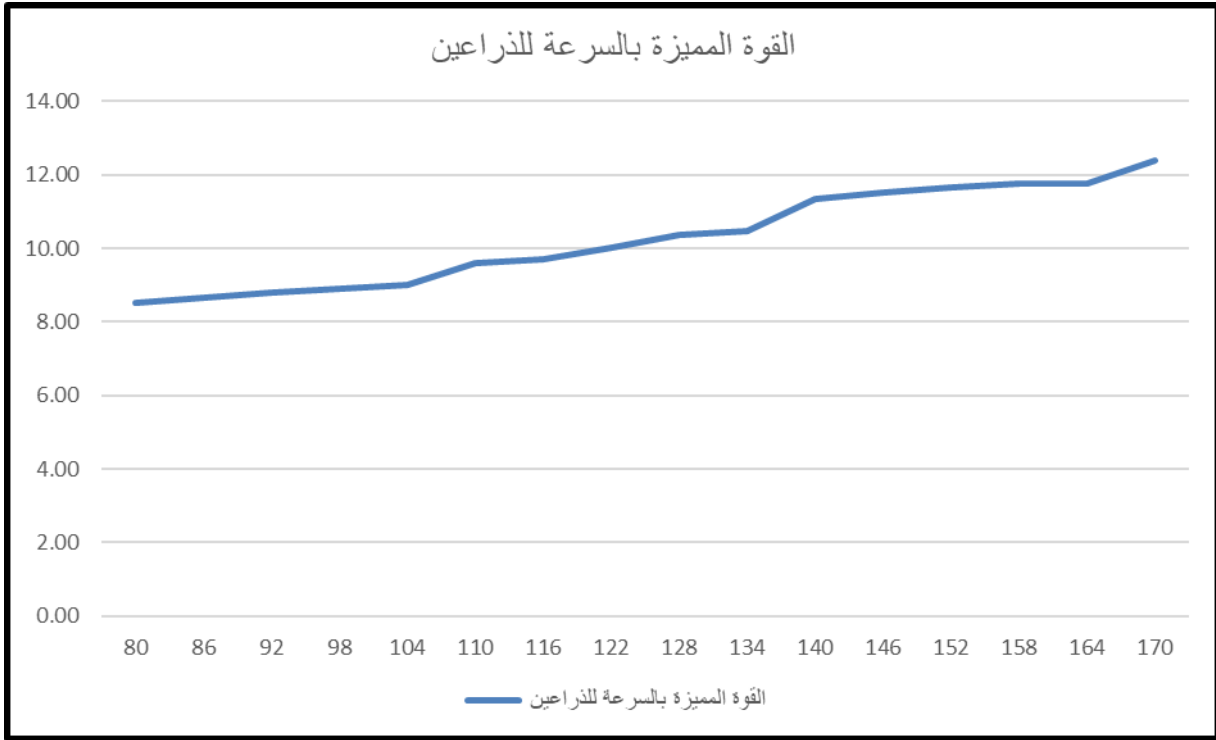
- بعد ان أكمل الباحثان بناء الجداول والمستويات المعيارية الخاصة بمتغيرات الصفات البدنية وللصفوف الابتدائية كافة، قام الباحثان بإعداد بطاقة الصفات البدنية من خلال ما يأتي:
- الاعتماد على متغير العمر الزمني المقاس بالشهر في المحور الأفقي بشكل ثابت، وتم تصنيف الأعمار الى مجموعة من الفئات العمرية تفصل بين واحدة واخرى (٦) أشهر.
 - تكون باقي المتغيرات في المحور العمودي وبشكل منفصل.
 - متطلبات بطاقة الصفات البدنية .



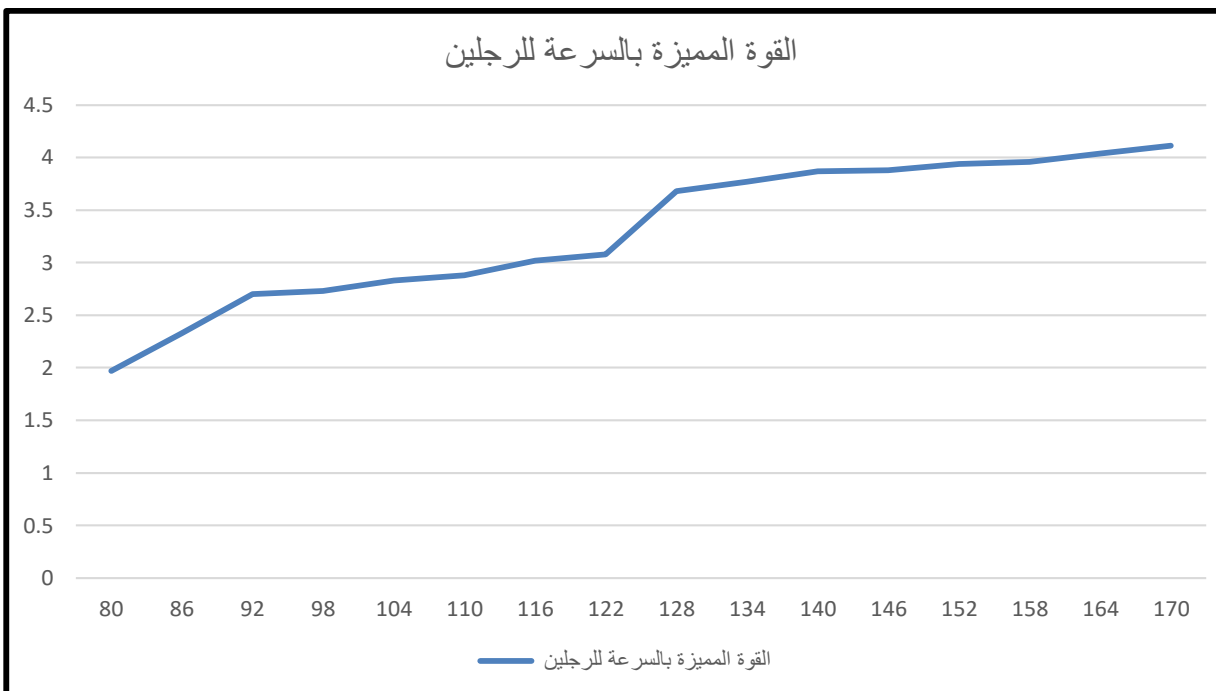
البطاقة البدنية

الاسم الثلاثي	العمر/ بالأشهر	الصف		
متطلبات البطاقة البدنية				
المتغيرات	القياس	المستوى	الدرجة المعيارية (٥٦)	
القوة المميزة بالسرعة للذراعين				
القوة المميزة بالسرعة للرجلين				
السرعة الانتقالية				
القوة الانفجارية للذراعين				
القوة الانفجارية للرجلين				
الرشاقة				
المرونة				
اسم القائم بالقياس	اسم المدرسة	التاريخ		
				التوصية

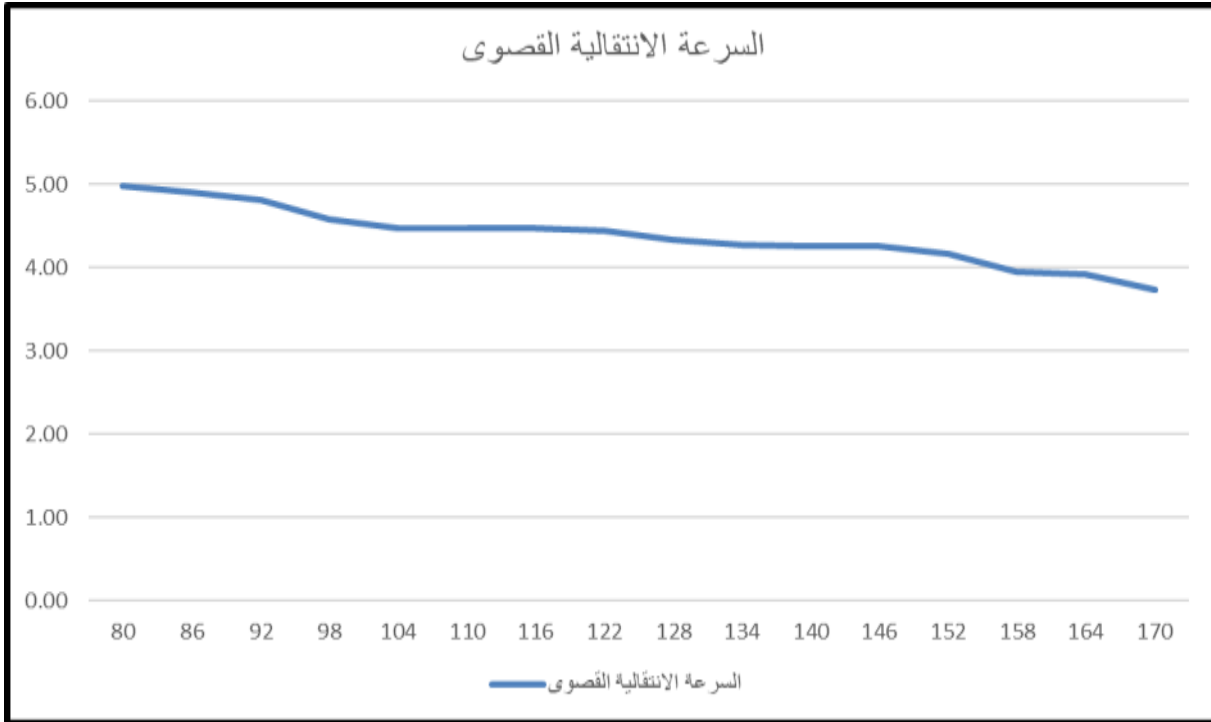
الشكل (١) يبين منحنى التطور الحاصل بمعدل صفة القوة المميزة بالسرعة لعضلات الذراعين خلال الصفوف الدراسية الست



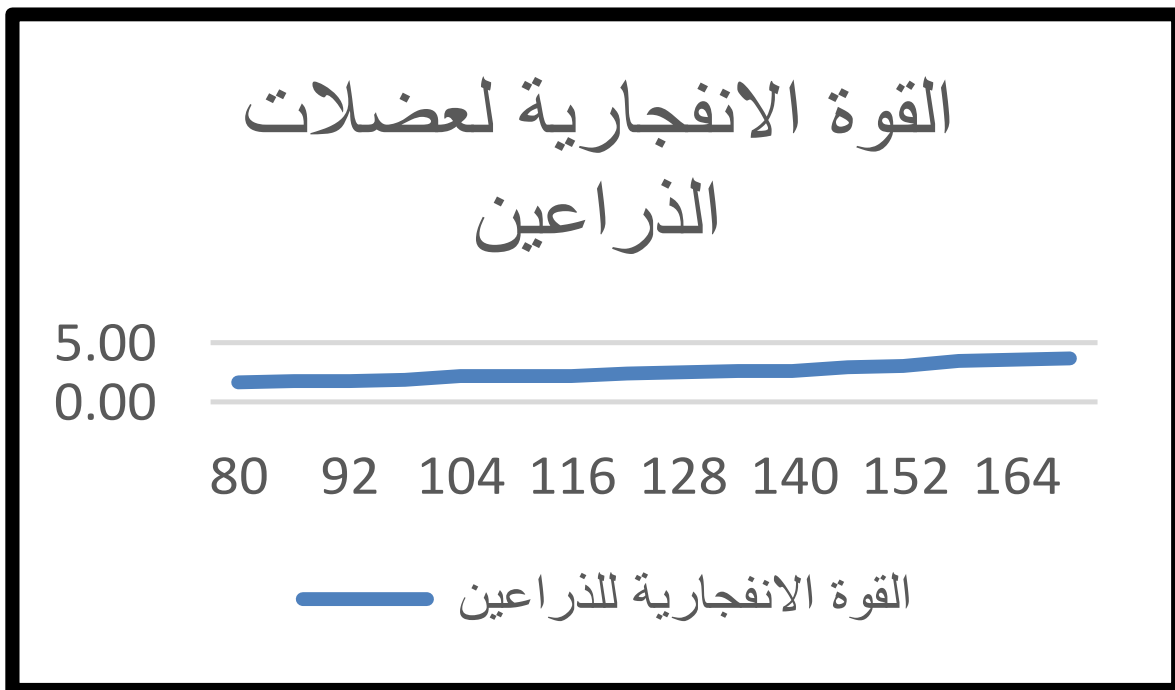
الشكل (٢) يبين منحنى التطور الحاصل بمعدل صفة القوة المميزة بالسرعة لعضلات الرجلين خلال الصفوف الدراسية الست



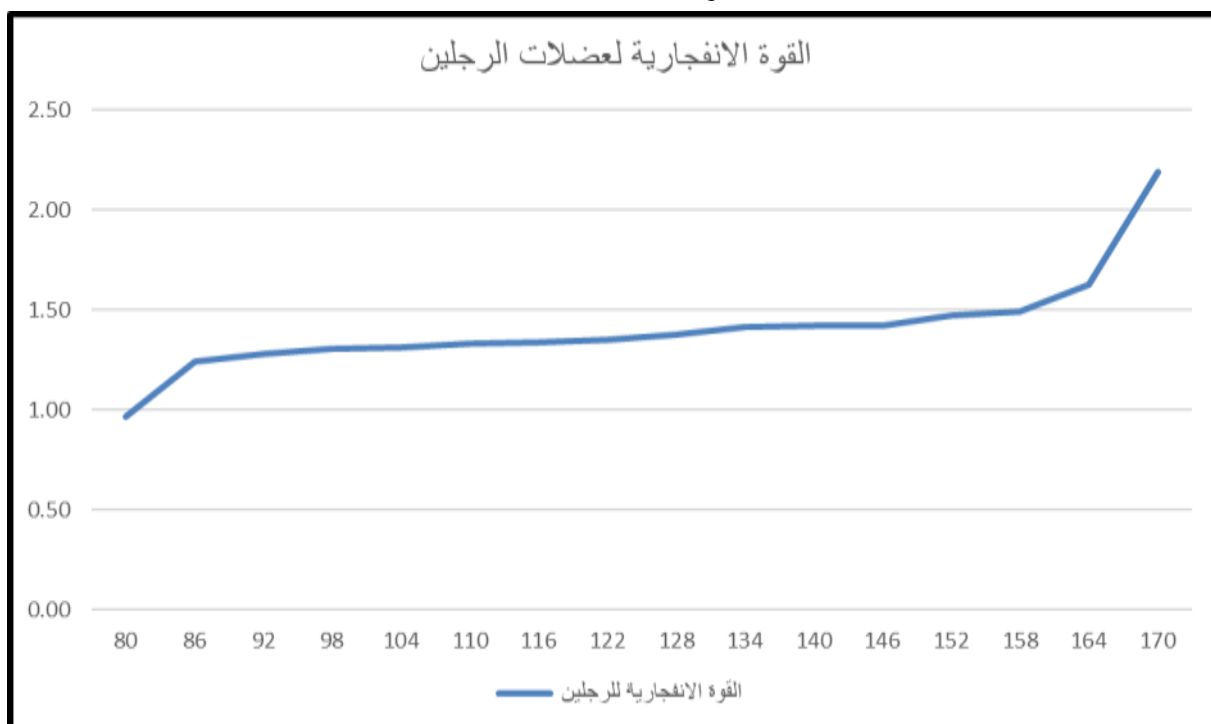
الشكل (٣) يبين منحنى التطور الحاصل بمعدل صفة السرعة الانتقالية القصوى خلال الصفوف الدراسية الست



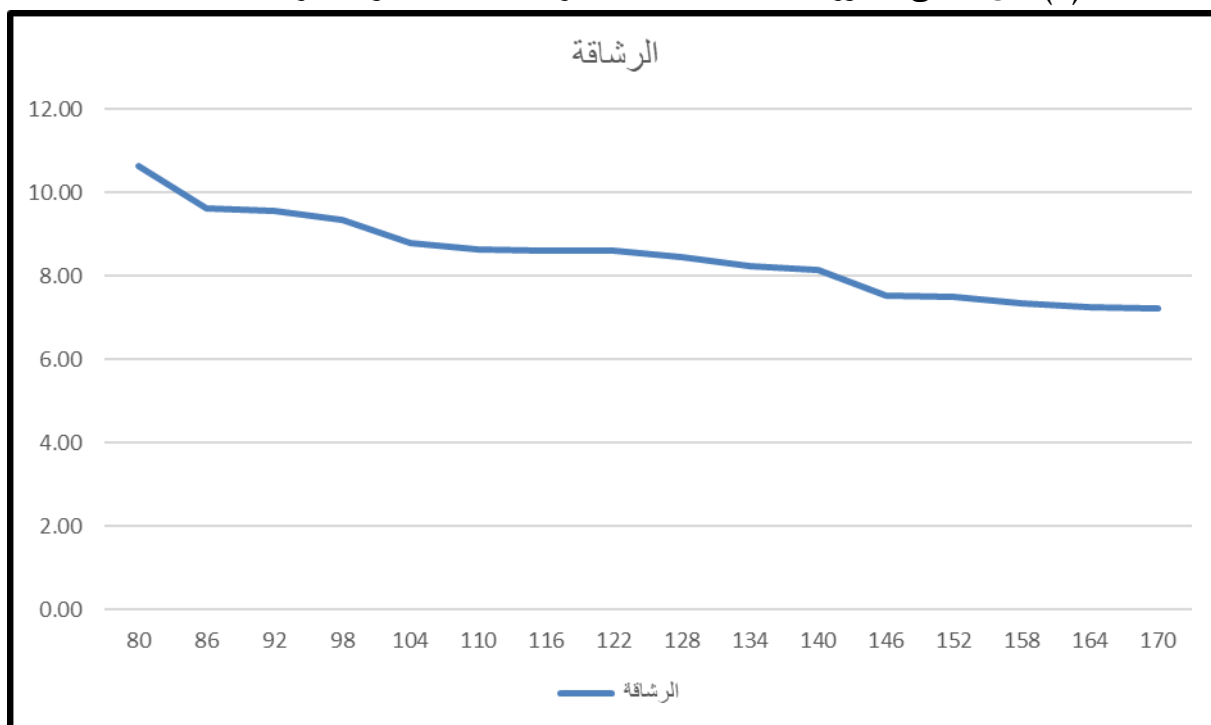
الشكل (٤) يبين منحنى التطور الحاصل بمعدل صفة القوة الانفجارية لعضلات الذراعين خلال الصفوف الدراسية الست



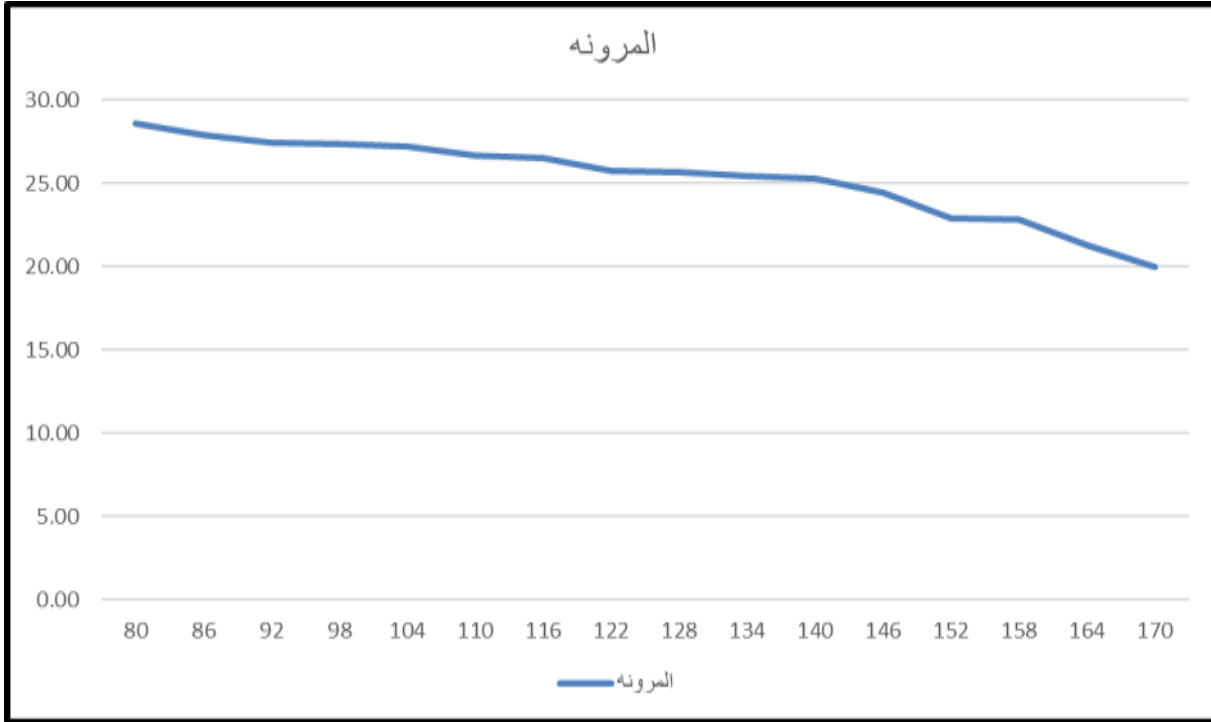
الشكل (٥) يبين منحنى التطور الحاصل بمعدل صفة الانفجارية لعضلات الرجلين خلال الصفوف الدراسية الست



الشكل (٦) يبين منحنى التطور الحاصل بمعدل صفة الرشاقة خلال الصفوف الدراسية الست



الشكل (٧) يبين منحنى التطور الحاصل بمعدل صفة المرونة خلال الصفوف الدراسية الست



٥- الاستنتاجات والتوصيات :

٥-١ الاستنتاجات :

- تم التوصل الى بناء بطاقة الصفات البدنية لتلاميذ الدراسة الابتدائية.
- اظهرت البطاقة تطور في متغيرات الصفات البدنية كافة، التي تناولتها الدراسة خلال الصفوف الدراسية الست.
- تم التوصل الى بناء درجات ومستويات معيارية لمتغيرات الصفات البدنية والصفوف الدراسية الست.
- كانت جميع المتغيرات البدنية المدروسة ضمن المديات الطبيعية بما يتعلق بالأوساط الحسابية للعينة.

٥-٢ التوصيات :

يوصي الباحثان بما يأتي:

- اعتماد البطاقة البدنية التي افرزتها الدراسة في تقييم مستوى تطور الصفات البدنية لتلميذ الدراسة الابتدائية.
- الاعتماد على البطاقة البدنية التي افرزتها الدراسة في توجيه التلاميذ نحو ممارسة نشاطات رياضية محددة دون غيرها من النشاطات وفقا لمتطلبات ذلك النشاط.

-الاعتماد على البطاقة البدنية التي افرزتها الدراسة في الكشف عن التفوق البيولوجي لدى بعض التلاميذ، وكذلك الحال للكشف عن التأخر البيولوجي الذي يظهر لدى بعض التلاميذ للعمل على الاستفادة من الخامات الجيدة ومعالجة الخامات الضعيفة.

المصادر

١. ابراهيم، احمد محمود محمد (٢٠٠٠): التمايز والاسهام النسبي لبعض الدلالات البيولوجية والبدنية والمهارية للاعبين مسابقة القتال الوهمي(الكاتا) المميزين وغير المميزين كمحدد للانتقاء والتصنيف برياضة الكاراتيه، بحث منشور في المجلة العلمية للتربية البدنية الرياضية، العدد الثامن عشر، كلية التربية الرياضية للبنات، جامعة الاسكندرية.
٢. ابراهيم، مروان عبد المجيد، (١٩٩٩) : الاختبارات والقياس والتقييم في التربية الرياضية، دار الفكر العربي.
٣. الحاوي، السيد يحيى. (٢٠٠٢). المدرب الرياضي بين الاسلوب التقليدي والتقنية الحديثة في مجال التدريب، المركز العربي للنشر، ط ١.
٤. رضوان، محمد نصر الدين. (٢٠١٧). محددات انتقاء الموهوبين في الالعاب الرياضية، مركز الكتاب للنشر، ط ١، مدينة نصر، القاهرة
٥. عبد الفتاح، ابو العلا احمد. (٢٠١٠). انتقاء الموهوبين في المجال الرياضي، السلسلة التنافسية لاتحاد التربية البدنية والرياضة، العدد ٢٥، كلية التربية الرياضية للبنين، جامعة حلوان.
٦. نزار، بوعافية. (٢٠١٨). المحددات البدنية لعملية انتقاء ناشئي الملاكمة (دراسة ميدانية ببعض نوادي المسيلة صنف اصغار ٩-١٢ سنة)، رسالة ماجستير غير منشورة، جامعة محمد بوضياف - المسيلة معهد علوم وتقنيات النشاطات البدنية والرياضية، جمهورية الجزائر.
٧. بلوم ،بنيامين واخرون (١٩٨٣) تقييم تعليم الطالب التجميعي و التكويني ، ترجمة محمد اميم المفتي واخرون ، دار ماكرو هيل ، القاهرة .
٨. فرحات، ليلي السيد (٢٠٠١) القياس والاختبار في التربية الرياضية ، ط١ ، مركز الكتاب للنشر ، القاهرة.
9. Adams , Gsachs (1964) Measurement and evaluation in education psychology guidance , AOL , newyork .

ملحق (١)

شعبة التخطيط التربوي	بسم الله الرحمن الرحيم	وزارة التربية
العدد: (١٩٨٠)		متمثلة وزارة التربية في دهوك
التاريخ: ٢٠٢١ / ٥ / ٤		



إلى // جامعة الموصل / كلية التربية البدنية وعلوم الرياضة

م // احصائية

تحية طيبة ...

إشارة الى كتابكم المرقم ١٠٢٨ في ٢٠٢١/٦/١

طيا اعداد التلاميذ النازحين للمرحلة الابتدائية التابعة لمتمثلة وزارة التربية في دهوك للعام الدراسي ٢٠٢٠/٢٠٢١ اجراء بحثه الموسوم (بطاقة بعض المحددات البيولوجية لتلاميذ الدراسة الابتدائية كمؤشر للانتقاء الرياضي المبدي) وحسب الجدول ادناه:

المرحلة	المجموع الكلي	
	بنات	بنون
أول ابتدائي	٢٠٥٤	٢٤٠٠
ثاني ابتدائي	٢٤١٢	٢٦٦٠
ثالث ابتدائي	٢١١٢	٢٢٩٠
رابع ابتدائي	٢٠٧٣	٢٢٦٧
خامس ابتدائي	٢٠٦٢	٢٤٦٢
سادس ابتدائي	١٨٨٨	٢٢٠٠
ياقعين	١٧	٣٣
المجموع الكلي	١٢٦١٨	١٤٣١٢

للتفضل بالعلم مع التقدير....
٥- هدى خالد مركزوز

مدير متمثلة وزارة التربية في دهوك

٢٠٢١ / ٥ / ٤

المصدر: التقرير
٢٠٢١ / ٥ / ٤

نسخة منه إلى // ...

- متمثلة وزارة التربية في دهوك / مكتب مدير المتمثلة / للتفضل بالعلم مع التقدير
- متمثلة وزارة التربية في دهوك / شعبة التخطيط التربوي .
- الحفظ .

ملحق (٢) السادة المتخصصين والخبراء

تحديد الاختبارات	الصفات البدنية	مكان العمل	اللقب العلمي	الاختصاص	الاسم	
✓	✓	جامعة الموصل/ كلية التربية البدنية وعلوم الرياضة	استاذ	علم التدريب الرياضي	د. اباد محمد عبد الله	١.
×	✓	جامعة الموصل/ كلية التربية البدنية وعلوم الرياضة	استاذ	قياس وتقويم	د. هاشم احمد سليمان	٢.
×	✓	جامعة الموصل/ كلية التربية البدنية وعلوم الرياضة	استاذ	قياس وتقويم	د. ثيلايم يونس علاوي	٣.
✓	✓	جامعة الموصل/ كلية التربية البدنية وعلوم الرياضة	استاذ	قياس وتقويم	د. مكي محمود حسين	٤.
✓	✓	جامعة الموصل/ كلية التربية البدنية وعلوم الرياضة	استاذ	قياس وتقويم	د. ايثار عبد الكريم غزال	٥.
✓	✓	جامعة الموصل/ كلية التربية البدنية وعلوم الرياضة	استاذ	قياس وتقويم	د. وليد خالد رجب	٦.
×	✓	جامعة الموصل/ كلية التربية البدنية وعلوم الرياضة	استاذ	قياس وتقويم	د. سبهان محمود الزهيري	٧.
✓	×	جامعة الموصل/ كلية التربية البدنية وعلوم الرياضة	استاذ	قياس وتقويم	د. غيداء سالم عزيز	٨.
✓	×	جامعة الموصل/ كلية التربية البدنية وعلوم الرياضة	استاذ	فلسفه التدريب الرياضي	د. احمد عبد الغني	٩.
✓	✓	جامعة الموصل/ كلية التربية البدنية وعلوم الرياضة	استاذ	علم التدريب الرياضي	د. ياسر منير طه	١٠.
✓	×	جامعة الموصل/ كلية التربية البدنية وعلوم الرياضة	استاذ	علم التدريب الرياضي	د. عبد الجبار عبد الرزاق حسو	١١.
×	✓	جامعة الموصل/ كلية التربية البدنية وعلوم الرياضة	استاذ	قياس وتقويم	د. محمود شكر صالح	١٢.
✓	✓	جامعة الموصل/ كلية التربية البدنية وعلوم الرياضة	أستاذ مساعد	علم التدريب الرياضي	د. نبيل محمد عبد الله	١٣.
✓	✓	جامعة الموصل/ كلية التربية البدنية وعلوم الرياضة	استاذ مساعد	علم التدريب الرياضي	د. معن عبد الكريم جاسم	١٤.
✓	✓	جامعة الموصل/ كلية التربية البدنية وعلوم الرياضة	استاذ مساعد	قياس وتقويم	د. علي حسين محمد	١٥.
✓	✓	جامعة الموصل/ كلية التربية البدنية وعلوم الرياضة	استاذ مساعد	قياس وتقويم	د. احمد حازم احمد	١٦.
✓	✓	جامعة الموصل/ كلية التربية البدنية وعلوم الرياضة	استاذ مساعد	علم التدريب الرياضي	د. محمود حمدون يونس	١٧.
×	✓	جامعة الموصل/ كلية التربية البدنية وعلوم الرياضة	مدرس	قياس وتقويم	د. عمار شهاب احمد	١٨.
×	✓	جامعة الموصل/ كلية التربية البدنية وعلوم الرياضة	مدرس	فلسفه التدريب الرياضي	د. عمر يوسف خليل	١٩.
✓	✓	جامعة الموصل/ كلية التربية البدنية وعلوم الرياضة	مدرس	فلسفه التدريب الرياضي	د. محمد حازم يونس	٢٠.

ملحق (٣)

م / استمارة استبيان

آراء السادة الخبراء والمتخصصين في علم التدريب الرياضي والقياس والتقويم
وفسلفة التدريب الرياضي حول تحديد أهم المحددات البدنية كمؤشر للانتقاء
الرياضي المبدئي.

الدكتور:

.....

تحية طيبة:

في النية اجراء البحث الموسوم " تصميم بطاقة الصفات البدنية لدى تلاميذ الدراسة
الابتدائية كمؤشر للانتقاء الرياضي في مدينة دهوك" على عينة من تلاميذ الدراسة
الابتدائية في محافظة دهوك ، وكونكم من اصحاب الخبرة والدراية، **يرجى من سيادتكم
تحديد اهم الصفات البدنية التي يمكن استخدامها في الدراسة الحالية من بين الصفات
المذكورة.**

ولكم منا فائق الاحترام والتقدير

الاسم الكامل:

اللقب العلمي:

الكلية والجامعة:

التاريخ:

التوقيع:

طالب الماجستير

احمد طه محمود الشلاوي

ت	الصفات البدنية		التأشير
١.	القوة العضلية		
	القوة القصوى	للذراعين	
		للرجلين	
	مطاولة القوة	للذراعين	
		للرجلين	
	القوة المميزة بالسرعة	للذراعين	
		للرجلين	
	القوة الانفجارية	للذراعين	
		للرجلين	
٢.	السرعة		
	السرعة الانتقالية القصوى		
٣.	المطاولة		
	المطاولة الهوائية		
	مطاولة السرعة		
	مطاولة القوة		
٤.	الرشاقة		
٥.	المرونة		

ملاحظة: يرجى التأشير بعلامتي () امام كل متغير تختاره في المكان المخصص

له

ملحق (٤)

م / استمارة استبيان

آراء السادة الخبراء والمتخصصين في علم التدريب الرياضي والقياس والتقويم وفلسجة التدريب الرياضي حول تحديد الاختبارات البدنية للصفات البدنية في الجدول ادناه.
الدكتور:

تحية طيبة:

في النية اجراء البحث الموسوم " تصميم بطاقة الصفات البدنية لدى تلاميذ الدراسة الابتدائية كمؤشر للانتقاء الرياضي في مدينة دهوك" على عينة من التلاميذ النازحين للدراسة الابتدائية في مدينة دهوك، وبعد اجراء استبيان وتوزيعه على السادة الخبراء تم تحديد الصفات البدنية (القوة المميزة بالسرعة للذراعين، القوة المميزة بالسرعة للرجلين، القوة الانفجارية للذراعين، القوة الانفجارية للرجلين، السرعة الانتقالية القصوى، الرشاقة، المرونة) ولكونكم من ذوي الخبرة والاختصاص في هذا المجال ، يرجى من سيادتكم تحديد الاختبار الذي يصلح للفئة العمرية المذكورة في العنوان والتي تعمل كمؤشر للانتقاء الرياضي المبدئي للصفات البدنية التي تم تحديدها سابقاً .

ولكم منا فائق الاحترام والتقدير

الاسم الكامل:

اللقب العلمي:

الكلية والجامعة:

التاريخ:

التوقيع:

طالب الماجستير

احمد طه محمود الشلاوي

ت	الصفات البدنية	الاختبارات	وحدة القياس	يصلح	لا يصلح
.١	القوة المميزة بالسرعة للذراعين	الاستناد الامامي (ثني ومد الذراعين) من وضع الانبطاح على البطن (١٠) ثواني	التكرار		
		الاستناد الامامي (ثني ومد الذراعين) من وضع الانبطاح على البطن (١٠) مرات	الزمن		
		الاستناد الامامي (ثني ومد الذراعين) من وضع الانبطاح على البطن (١٥) ثواني	التكرار		
.٢	القوة المميزة بالسرعة لعضلات الرجلين	اختبار (٣) حجلات لأكبر مسافة ممكنة لكل تلميذ ولكل رجل على حدا	المسافة		
		اختبار الحجل لأقصى مسافة ممكنة خلال (١٠) ثواني لكل رجل على حدا	المسافة		
		اختبار (١٠) قفزات بالتعاقب لأبعد مسافة ممكنة	المسافة		
.٣	القوة الانفجارية لعضلات الرجلين	اختبار الوثب الطويل من الثبات	المسافة		
		اختبار القفز العامودي من الثبات	المسافة		
		اختبار نطح الكرة المعلقة	التكرار		
.٤	القوة الانفجارية لعضلات الذراعين	رمي كرة طبية بيد واحدة زنة (٨٠٠) غرام	المسافة		
		رمي كرة طبية زنة (٨٠٠) غرام بكلتا اليدين من فوق الراس	المسافة		
		دفع كرة طبية زنة (٨٠٠) غرام بكلتا اليدين من امام الصدر	المسافة		

		الزمن	اختبار عدو (٢٠) متر من بداية متحركة	السرعة الانتقالية القصى	.٥
		الزمن	اختبار عدو (٣٠) متر من بداية متحركة		
		الزمن	اختبار عدو (٤٠) متر من بداية متحركة		
		الزمن	اختبار الركض المتعرج لمسافة (٧) متر ذهابا وايابا	الرشاقة	.٦
		الزمن	اختبار الركض المكوكي (٥ x ٤)		
		الزمن	الجري باتجاهات مختلفة حول (٥) شواخص		
		المسافة	ثني الجذع الى الامام والاسفل من الوقوف على الصندوق	المرونة	.٧
		المسافة	ثني الجذع الى الامام من الجلوس الطويل		
		المسافة	فتحة الفرجال		

ملاحظة: يرجى التأشير بعلامتك امام كل اختبار تختاره في المكان المخصص

له