

جامعة الموصل
كلية الآثار



وزارة التعليم العالي
والبحرر العلمى

ISSN 2304 -103X (print)
ISSN 2664 - 2794 (Online)

IRAQI
Academic Scientific Journals

مجلة

عراق وآثاره
سابقا

مجلة علمية محكمة تبحث في آثار العراق والشرق الأدنى القديم
تصدر عن كلية الآثار في جامعة الموصل / ملحق المجلد الثامن / ١٤٤٥هـ / ٢٠٢٣م

ISSN 2304-103X (Print)

ISSN 2664-2794 (Online)

مجلة

أثـر الـرافـدـين

مجلة علمية محكمة تبحث في آثار العراق و الشرق الأدنى القديم

تصدر عن كلية الآثار في جامعة الموصل

عدد خاص بوقائع المؤتمر الدولي الثالث لكلية الآثار/ جامعة الموصل

المنعقد بتاريخ ٢٧ - ٢٨ / ١٢ / ٢٠٢٢

البريد الإلكتروني uom.atharalrafedain@gmail.com

ملحق المجلد الثامن (عدد خاص) صفر ١٤٤٥هـ / ايلول ٢٠٢٣ م

رقم الايداع في دار الكتب والوثائق ببغداد

(١٧١٢) لسنة ٢٠١٢

بِسْمِ اللَّهِ الرَّحْمَنِ الرَّحِيمِ

هياة التحرير

أ. خالد سالم اسماعيل

رئيس التحرير

جامعة الموصل-كلية الآثار/ العراق

أ.م.د. حسنين حيدر عبد الواحد

مدير التحرير

جامعة الموصل-كلية الآثار/ العراق

أعضاء هيئة التحرير

جامعة ستوني بروك / نيويورك / أمريكا	أ.د. اليزابيث ستون
جامعة ميونخ / معهد الآثار/ ألمانيا	أ.د. ادل هايد اوتو
جامعة ميونخ / معهد الآشوريات / ألمانيا	أ.د. والتر سلابيركر
جامعة بولونيا / قسم التاريخ / إيطاليا	أ.د. نيكولو ماركيتي
جامعة بابل / قسم الآثار/ العراق	أ.د. هديب حياوي عبد الكريم
جامعة بغداد / قسم التاريخ / العراق	أ.د. جواد مطر الموسوي
جامعة بغداد / قسم الآثار / العراق	أ.د. رفاه جاسم حمادي
جامعة البصرة / قسم التاريخ / العراق	أ.د. عادل هاشم علي
جامعة الموصل / قسم الآثار / العراق	أ.م.د. ياسمين عبد الكريم محمد علي
جامعة الموصل / قسم الآثار / العراق	أ.م.د. فيان موفق رشيد
جامعة الموصل / قسم الحضارة / العراق	أ.م.د. هاني عبد الغني عبد الله

مقوم اللغة العربية
أ.د. معن يحيى محمد
قسم اللغة العربية / كلية الآداب / جامعة الموصل

مقوم اللغة الانكليزية
م.م. مشتاق عبدالله جميل
كلية الآثار / جامعة الموصل

تنضيد وتنسيق
م. ثائر سلطان درويش

تصميم الغلاف
د. عامر الجميلي

قواعد النشر في مجلة آثار الرافدين

١- تقبل المجلة البحوث العلمية التي تقع في تخصصات:

- علم الآثار بفرعيه القديم والإسلامي.
- اللغات القديمة بلهجاتها والدراسات المقارنة.
- الكتابات المسمارية والخطوط القديمة.
- الدراسات التاريخية والحضارية.
- الجيولوجيا الأثرية.
- تقنيات المسح الآثاري.
- الدراسات الانثروبولوجية.
- الصيانة والترميم .

٢- تقبل المجلة البحوث باللغتين العربية أو الانكليزية.

٣- على الباحث الراغب بالنشر التسجيل في المجلة على الرابط الآتي:

<https://athar.mosuljournals.com>

٤- بعد التسجيل سترسل المنصة الى بريد الباحث الذي سجل فيه رسالة مفادها أنه سجل فيها، وسيجد كلمة المرور الخاصة به ليستعملها في الولوج الى موقع المجلة بكتابة البريد الإلكتروني الذي استعمله مع كلمة المرور التي وصلت اليه على الرابط الآتي:

uom.atharalrafedain@gmail.com

٥- ستمنح المنصة (الموقع) صفة الباحث لمن قام بالتسجيل، ليستطيع بهذه الصفة إدخال بحثه بمجموعة من الخطوات تبدأ بملأ بيانات ذات العلاقة ببحثه ويمكنه الاطلاع عليها عند تحميل بحثه.

٦- تكون صياغة البحث وفق تعليمات الطباعة للنشر في المجلة، وعلى النحو الآتي:

- يطبع البحث على ورق (A4)، وبرنامج (Microsoft Word)، وبمسافات مفردة بين الاسطر، وبخط Simplified Arabic للغة العربية، و Times New Roman للغة الإنكليزية.
- يطبع عنوان البحث وسط الصفحة بحجم (١٦)، يليه اسم الباحث ودرجته العلمية ومكان عمله كاملا والبريد الإلكتروني (e-mail)، بحجم (١٥)، وباللغتين العربية والانكليزية.
- يطبع متن البحث بحجم (١٤)، أما الهوامش فتكون بحجم (١٢).
- توضع الاشكال والصور في نهاية البحث.

- توضع الهوامش بنهاية البحث بعد الصور والاشكال التوضيحية، مرتبة بتسلسل تصاعدي.
- يشار الى اسم المصدر كاملا في الهامش مع وضع مختصر المصدر بين قوسين في نهاية الهامش.
- ترقم الجداول والاشكال على التوالي وبحسب ورودها في البحث، وتزود بعناوين، وتقدم بأوراق منفصلة وتقدم المخططات بالحبر الاسود والصور تكون عالية الدقة.
- تترجم المصادر العربية الواردة في البحث الى اللغة الإنكليزية (Bibliography)، وتوضع بعد الهوامش في نهاية البحث.
- تكون أبعاد الصفحة من كل الاتجاهات من الاعلى والأسفل (٢.٤٥) سم، واليمين واليسار (٣.١٧) سم.
- ٧- يجب ان يحتوي البحث ملخصاً باللغتين العربية والإنكليزية على ان لا يقل عن (١٥٠) كلمة، ولا يزيد عن (٢٥٠) كلمة.
- ٨- يجب ان يلتزم الباحث (كاتب المقالة) بتوفير المعلومات الآتية عن البحث، وهي:
 - يجب ان لا يضم البحث المرسل للتقييم الى المجلة اسم الباحث، أي يرسل البحث بدون اسماء.
 - يرسل الباحث اسمه الكامل ولقبه العلمي وشهادته ومكان عمله (القسم/ الكلية / الجامعة)، وعنوان مختصر للبحث يضم أبرز ما في العنوان من مرتكزات علمية فضلاً عن بريده الالكتروني والرقم التعريفي للباحث الـ (ORCID) بملف مستقل باللغتين العربية والإنكليزية.
 - ٩- على الباحث مراعاة الشروط العلمية الآتية في كتابة بحثه، فهي الاساس في التقييم، والشروط هي:
 - يعمل الباحث على تحديد أهمية بحثه واهدافه التي يسعى الى تحقيقها، وان يحدد الغرض من تطبيقها.
 - يجب ان يراعي الباحث اختيار المنهج الصحيح الذي يتناسب مع موضوع بحثه، كما يجب ان يراعي أدوات جمع البيانات التي تتناسب مع بحثه ومع المنهج المتبع فيه.
 - يجب على الباحث ان يراعي اختيار مصادر المعلومات التي يعتمد عليها في البحث، واختيار ما يتناسب مع بحثه مراعيًا الحداثة فيها، والدقة في تسجيل الاقتباسات والإشارة الى البيانات الكاملة لهذه المصادر.
 - يجب على الباحث ان يراعي تدوين النتائج التي توصل اليها، والتأكد من موضوعيتها ومدى ترابطها مع الاسئلة البحثية أو الفرضيات التي وضعها في متن بحثه.
 - ان لا يكون البحث قد تم نشره سابقا أو كان مقداً لنيل درجة علمية أو مستلاً من ملكية فكرية لباحث آخر، وعلى الباحث التعهد بذلك خطياً عند تقديمه للنشر.
 - لا تتجاوز عدد صفحات البحث عن (٢٥)، صفحة وفي حال تجاوز العدد المطلوب يتكفل الباحث بدفع مبلغاً اضافياً قدره (٣٠٠٠) دينار عن كل صفحة اضافية.

- لا تعاد اصول البحوث المقدمة للمجلة الى اصحابها سواء نشرت أم لم تنشر.
 - يتحمل الباحث تصحيح ما يرد في بحثه من اخطاء لغوية وطباعية.
 - يسلم الباحث نسخة ورقية من بحثه مع نسخة الكترونية مطبوعة على قرص (CD)، مصحح بشكل نهائي بعد إبلاغه بقبول بحثه للنشر.
- ١٢- تعمل المجلة وفق التمويل الذاتي، لذلك يتحمل الباحث اجور النشر والاستلال البالغة (١١٥٠٠٠) مائة وخمسة عشر ألف دينار عراقي فقط.
- ١٣- يزود كل باحث بمستل من بحثه، أما نسخة المجلة كاملة فتطلب من سكرتارية المجلة لقاء ثمن تحدده هيئة التحرير.

تنويه:

تعبّر جميع الافكار والآراء الواردة في متون البحوث المنشورة في مجلتنا عن آراء أصحابها بشكل مباشر وتوجهاتهم الفكرية ولا تعبّر بالضرورة عن آراء هيئة التحرير، لذلك أقتضى التنويه.

ثبت المحتويات

العنوان	اسم الباحث	الصفحة
توطئة	خالد سالم إسماعيل	١
نصوصٌ منتخبةٌ من عصر أور الثالثة من المتحف العراقي	أحمد وعبدالله أحمد خالد سالم اسماعيل	٢٢-٣
مصطلح الهدايا ومتواطئته في اللغة الأكدية	فاتن ماشاء الله حامد العجيلي زهير ضياء الدين سعيد الرفاعي	٦٢-٢٣
تخطيط المدارس في العراق القديم	شيماء علي أحمد	٧٨-٦٣
النقوش الرخامية المنقذة على عقد دار سعد الله العزاوي في مدينة الموصل ابان الحكم المركزي	شهد سعد سالم فيان موفق رشيد النعيمي	١٠٢-٧٩
الحنايا المحارية في العمائر الدينية والمدنية	محاسن علي محمود الخطابي محمد خضر محمود العبو	١٣٨-١٠٣
مضامين الصيغ التاريخية لحكام وملوك مملكة أشنونا "دراسة تحليلية"	حسنين حيدر عبد الواحد	١٦٨-١٣٩
مواد البناء في العراق القديم	رفل محمد خليل هبة حازم محمد	١٩٨-١٦٩
صناعة الجعة في العراق القديم	عافت حمد وساك زهير ضياء الدين سعيد الرفاعي	٢١٠-١٩٩
الكنائس المسيحية في ناحية بعشيقه دراسة ميدانية لمخاطر التنظيمات الارهابية على واقع الآثار والتراث ((كنيسة مارت شموني أمودجا))	عمار صبحي خلف	٢٣٢-٢١١
دار بخوسيبي في قضاء تلكيف - دراسة ميدانية تطبيقية	سيماء محمد جواد سعيد عبدالله فيان موفق رشيد النعيمي	٢٦٢-٢٣٣
المصطلح guruš في ضوء نصوص مسمارية منشورة وغير منشورة من عصر أور الثالثة	حنين يحيى قاسم شيماء وليد عبد الرحمن	٢٨٠-٢٦٣
الطاحونة المائية التراثية في منطقة زاخو طاحونة حازم بك انموذجاً	ميادة نافع زكي هيثم قاسم محمد	٢٩٨-٢٨١
نماذج من الكتابات العبرية في الدور التراثية الموصلية	شهلة صلاح جار الله ستار عبد الحسن جبار الفتلاوي محمد خضر محمود العبو	٣١٨-٢٩٩
عمارة القناطر في العراق القديم	حمد خليل هندي حمد الرملي هبة حازم محمد	٣٤٠-٣١٩
مضامين الكتابات الملكية على صنارات الأبواب في بلاد آشور	سعاد عائد محمد سعيد	٣٦٢-٣٤١

بسم الله الرحمن الرحيم

توطئة

أ. خالد سالم إسماعيل

رئيس التحرير

يسر هيئة تحرير مجلة اثار الرافدين ان تقدم إصدارها الجديد، ملحقاً بالمجلد الثامن، وهو جزء خاص ببحوث المؤتمر الدولي الثالث الذي اقامته كلية الاثار بجامعة الموصل في المدة ٢٧-٢٨/١٢/٢٠٢٢ تحت شعار "حضارة بلاد الرافدين الاصاله والتأثير" والموسوم بـ "عمارة وفنون العراق - مظاهر التأثير والتأثر عبر العصور" وقد تضمن بحوث متنوعة في تخصص الاثار القديمة، والإسلامية، واللغات القديمة، والكتابات المسمارية فضلاً عن بعض الدراسات الحضارية والتراثية.

ومن الله التوفيق

١ - أيلول - ٢٠٢٣

دار بخوسيبي في قضاء تكليف - دراسة ميدانية تطبيقية

سيماء محمد جواد سعيد عبدالله (*)

فيان موفق رشيد النعيمي (**)

تاريخ التقديم: ٢٠٢٣/١/١٥

تاريخ القبول: ٢٠٢٣/٢/٢٢

الملخص

يهدف البحث إلى دراسة جانب هام وبارز لدار كمحاولة للاطلاع على إرث هذا القضاء بدراستنا الميدانية والتعرف على أبرز السمات التخطيطية والعمارية لمبانيه الشاخصة فهو يعد إرثاً حضارياً وعمارياً ونوعاً من أنواع التراث الثقافي؛ لما يتمتع جانبه من رمزية تاريخية وعمارية مجتمع في حقبة معينة تجمع القيم الجمالية والخصائص التراثية لإنتاجها المادي والحضاري والفكري. واختص البحث في دراسة تخطيط وعمارة مبنى سكني وعزز بمجموعة من المخططات والمتضمنة قياسات تفصيلية للمبنى لكلا طابقيه وصور توضيحية للوحدات البنائية فضلاً عن المقابلات الشخصية التي أجريت مع أشخاص معروفين من البلدة؛ ومن أقارب صاحب الدار لمعرفة تاريخ بناء الدار والقنطرة التابعة له لتوثيقه كونه من المباني غير المدروسة ولم يحظ باهتمام وتوثيق الأثريين من قبل ومن المؤسف ان يكون عرضة للضياع والهدم ومن ثم الاندثار والاهمال على خلاف ذلك فإن الاهتمام العالمي بالتراث وحمايته قاد الى اقامة مؤسسات دولية ثم وطنية تتولى الاهتمام به وحمايته فعلى دائرة الآثار والتراث العناية بالأقضية والنواحي ومبانيها التراثية وتوثيقها لتكون سجلاً حافلاً لسكانها ولإرثها الحضاري.

الكلمات المفتاحية: دار، بخوسيبي، تكليف، المباني التراثية، دراسة.

(*) طالبة دراسات عليا / ماجستير / قسم الآثار / كلية الآثار / جامعة الموصل.

E-mail: semaa.mohammed@uomosul.edu.iq

(**) أستاذ مساعد دكتور / قسم الآثار / كلية الآثار / جامعة الموصل.

E-mail: vian-yasir@uomosul.edu.iq

ORCID: 0000-0002-8214-9591

Dar (House of) Bkhousisi in the District of Tel Kaif - An Applied Field Study

Seema Muhammad Jawad Saeed Abdullah Vian Mowafaq Rashid Al Nuaimi

Abstract:

The research aims to study an important and prominent aspect of a house from the role of the town of Tel Kaif as an attempt to see the legacy of this district through our field study and to identify the most prominent planning and architectural features of its landmark buildings which are considered a civilized and architect heritage and a kind of cultural heritgae. In a certain era, the aesthetic values and heritage characteristics of its material, cultural and intellectual production gathered. The research is about studying the planning and architecture of a residential building and it was reinforced with a set of plans that included detailed measurements of the building for both floors and illustrative pictures of the building units as well as personal interviews that were conducted with well-known people from the town and relatives of the owner of the house to find out the history of building the house and its affiliated arch to document it as one of the unstudied buildings which did not receive the attention and documentation of archaeologists before. It is unfortunate that it is subject to loss and demolition and then extinction and neglected. The Department of Antiquities and Heritage should take care of the districts and their heritage buildings and to document them to be a record so as to be full of its inhabitants and its cultural heritage.

Keywords: House, Bekhoussisi, Telkif, Heritage Buildings, Study.

المقدمة

منذ أن وجد الانسان على سطح الارض وهو يفكر في إيجاد مأوى يلجئ إليه من أخطار الطبيعة وتقلبات الجو . واتخذ الكهوف والمغارات في بداياته . إلا انه تمكن من الاستقرار فبدأ في بناء بيوت تتلائم مع الظروف الطبيعية والاجتماعية ومراعاة الناحية المناخية عند بناءه، فالبيت الآشوري بخصائصه وعناصره وسماته التخطيطية هو أقدم مثال اوضحته التنقيبات والدراسات الاثرية، فالقضاء المكشوف الذي تنتظم حوله الاروقة والغرف والاواوين هي السمة المشتركة لتخطيط الدور وعلى مر العصور مع وجود بعض الخصوصيات والاختلافات املتها عوامل عدة كالقدرة المالية ومساحة الدار وعدد افراد العائلة والمنزلة الاجتماعية، وعند الدراسة الميدانية لدار بخوسيبي والواقع في تلكيف في محلة يلدا (حي السلام) حالياً وتميز الدار بوجود الايوان، وعلى جانبي الغرف وهو من النمط المعروف في الدور؛ ولاسيما دور مدينة الموصل القديمة، فضلاً عن وجود السرداب إذ كان يقتصر على غرفة تحتية تسمى (بيكارة) تحسباً من الاحتلال العثماني الذي كان يضطهد القرى المسيحية آنذاك، فضلاً عن ذلك الدار يحتوي على قنطرة، والتي فرقت بقنطرة السيسي والتي بنيت مع الدار في آن واحد، وهي أول قنطرة يعود بنائها الى نهاية العهد العثماني بحدود (١٩٠٠-١٩١٠) والعائدة لعائلة السيسي.

دار بخوسيبي:

الموقع والتاريخ:

يقع دار بخوسيبي في محلة يلدا^(١) قرب كنيسة قلب يسوع إذ يبعد عن الكنيسة مسافة (١٠٠م) وتعود ملكية الدار إلى بخوسيبي العائدة إلى أسرة آل كساب^(٢) وعرفت القنطرة القريبة منه بقنطرة السيسي^(٣) وقد بنيت مع الدار في آن واحد؛ إذ كانت عائلة السيسي من العوائل المالكة للعقار في تلكيف تمكنوا من بناء أول قنطرة تطل على الدار يعود بنائها إلى نهاية العهد العثماني بحدود (١٩٠٠-١٩١٠هـ) وتزامن بنائها في ذلك العهد مع الدور وسراديبها التي كانت مخبأً للقسيسين وعامة لناس في عناصر الجنود الاتراك فكانت توصل إلى طرائق عديدة وتوصل الدور بالكنيسة، فضلاً عن استغلال أهل الدار للقنطرة في بناء غرفة إضافية أعلاها وقد توارث الدار الأحفاد وبقي لحد الان لعائلة السيسي ويقوم جمال السيسي صاحب الدار في الوقت الحالي خارج العراق^(٤).

الوصف العام:

بني الدار على أرض مربعة بحدود (٤٨٤م^٢) إذ يبلغ طول ضلعه الجنوبي (٨م) الذي يضم المدخل الرئيس للدار وطول ضلعه الغربي (٢٢م) الذي يضم مدخلي الدار أحدهم ألغي ومدخل

صغير ثانٍ بجانبه يتألف الدار من طابقين يبلغ ارتفاع الطابق الأرضي (٣,٥٠م) وارتفاع الطابق العلوي (٥م) أمّا سمك الجدار فيتراوح ما بين (٠,٦٠-٠,٦٥م) ويرجع هذا التفاوت في سمك الجدار بسبب الترميم وتجديد بعض أقسام الدار وبعد اجتياز المدخل الرئيس تطل على الفناء الذي تحيط به الوحدات البنائية للطابقين بأبعاد (١٠,٩٠×١٣,٢٠)، والدار مبني من الحجر والطين واستعمل الرحام كمادة تغليف للعقود والنوافذ والمداخل وأجزاء من الإيوان واستعمل الجص والاسمنت والخشب في أبوابه.

أولاً المداخل:

١- الواجهة الرئيسية (الجنوبية) والمدخل الرئيس^(٥):

تقع واجهة الدار في الضلع الجنوبي، ويبلغ طولها (١٨,٧٣م)، وارتفاعها (٩م)^(٦) وتضم المدخل الرئيس للدار الذي يقع في الضلع الجنوبي أقرب إلى الزاوية الجنوبية الغربية، وتبلغ أبعاد فتحة المدخل (٢م) والارتفاع (٢,٨٠م) وباب المدخل من الحديد الحديث، ذو مصراعين يعلوه عقد نصف دائري تبلغ أبعاد فتحة العقد (٢×١م) تعلوه نافذة الإيوان في الطابق العلوي وأبعادها (١,٣٥×٠,٦٠م) تتقدمها قضبان الحديد مربعة يعلوها عقد منبسط تبلغ أبعاده (١,٢٠×٠,٢٥م) وعمقها من الداخل (٠,٥٥) وتبعد عن مستوى سطح الإيوان من الداخل (٠,٤٥) وعن أرضيه الدار من الواجهة (٤م)، ونافذتان متجاورتان تقعان في وسط الضلع الجنوبي تابعين للغرفة (٢) في الطابق الأول وتبلغ المسافة بين النافذتين (٠,٦٠) وعمق النوافذ من الداخل (٠,٥٥) وتبعد عن مستوى أرضية الغرفة (٠,٤٧) وعن أرضية الدار من واجهته (٤م) فيما تماثلان نافذة الإيوان المطلّة على واجهة المدخل الرئيس التي ذكرت آنفاً وعلى يسار المدخل الرئيس قنطرة تابعة للدار التي تدعى (قنطرة السيبي) وتشغل القنطرة مساحة (١٥,٨٥م^٢) والارتفاع (٢,٤٥م)^(٧) يتوسط سقفها فتحة صغيرة دائرية الشكل تبلغ أبعادها (٠,١٠×٠,١٠) تدعى (البادكير)^(٨). والواجهة بنيت من الحجر وملاط طيني اطرت عقد المدخل وعقود النوافذ بالرخام.

٢- الواجهة الغربية^(٩):

تشغل هذه الواجهة الضلع الغربي من الدار ويبلغ طولها (٢٢م) والارتفاع (٥م) إلى حد القنطرة تحتوي الواجهة على مدخلين يقعان نهاية الضلع الغربي من الدار^(١٠). المدخل الأول ألغي وهو يماثل المدخل الرئيس ومدخله ومدخل ثاني بجانبه صغير أبعاده (١,٧٥×١م) وباب المدخل من الخشب القديم ومن الخارج غلق الباب (بالجنكو) وفي وسطه مطرقة دائرية ويؤطر المدخل من الخارج إطار من الرخام يعلوه عقد أبعاده (١,٢٥×٠,٣٥)^(١١)

وعلى يسار واجهة المدخل نافذة صغيرة مربعة مغلقة مؤطر بالرخام تبلغ أبعادها (٠,٤٠×٠,٤٠) بعمق (٠,٥٠) وتبعد عن أرضية الدار (٢,٧٠م)^(١٢).

ثانياً: التخطيط الطابق الأرضي^(١٣):

تم تقسيم الوحدات البنائية للطابق الأرضي إلى أربعة أجنحة تطل أجنحة الدار بطابقه على فناء وسطي مكشوف بأبعاد (١١×٠,٥٠م) يتقدمه الفناء من الجهة الجنوبية رواق الدار. وأمّا من جهته الشمالية السرداب والحجرات التي تعلوه ومن جهته الشرقية تطل عليه أربع حجرات ومن الجهة الغربية فتنظم الوحدات الخدمية وسلم يتم الصعود به إلى الطابق العلوي، وارضيت الفناء بلطت بالأسمنت ويتوسط الفناء بئر اقرب إلى الجهة مبني من الحجر يبلغ أبعاده (١٢٠×٢٠م) وبجانبه هاون من حجر ارتفاعه (٠,٥٠) من الداخل (٠,٢٥) هيئة مخروطي^(١٤).

الجناح الجنوبي^(١٥):

يشغل هذا الجناح الوحدات البنائية في الضلع الجنوبي من الدار ويضم (قنطرة المدخل- الحجرة- الرواق).

القنطرة^(١٦): تقع في الجهة الجنوبية بزاوية الضلع الجنوبي الغربي، وتشغل مساحة قدرها (٤م^٢) إذ إنها تتقدم المدخل الرئيس تطل على الفناء بأبعاد (٣,٩٣×٤م) وارتفاعها (٣,٥٠م) يعلوها سقف معقود بعقد مدبب يطل على الرواق تبلغ فتحته (٣,٩٣×٣,٥٠م).

أمّا الحجرة (١) فهي مستطيلة أبعادها (٤,٤٠×٢,٤٠م) وارتفاعها (٣,٥٠م) يعلوها سقف معقود^(١٧) ولها مدخل في جدارها الشمالي أبعاده (١,٨٥×١) يعلوه عقد منبسط بأبعاده (٣,٣٥×٠,٢٥م)^(١٨). وفي الجدار الشمالي نافذتان متجاورتان للمدخل كلاهما بالقياس أبعادها (٠,٦٠×١,٢٥) بعمق (٠,٥٥) تتقدمها قضبان الحديد المربعة يعلوها عقد مستقيم أبعاده (٠,٣٠×٠,٨٠) وتبعد النافذة عن أرضية الدار (٠,٤٠) والمسافة بين النافذتين (٠,٨٠)^(١٩)

ويتقدم الحجرة رواق؛ إذ تبلغ أبعاده (١×١م) وارتفاعه (٣,٦٠م) يعلوه سقف معقود^(٢٠) وواجهة الرواق مكون من ثلاثة عقود مدببة ترتكز على أعمدة يبلغ ارتفاع بدن العمود (١,٢٥م) وقطره (٢م) وترتكز عليها العقود المدببة أبعادها (٣,٥٥×٣م) وسعة فتحتها (٣,٥٥×٢م) والمسافة بينهما (٣,٥٥م)^(٢١).

الجناح الغربي:

يشغل هذا الجناح الوحدات البنائية في الدار، وهي: (الكنيف، سلم، الحمام، المطبخ، قنطرة المدخل الملغي، حجرة ٢)^(٢٢) يقع **الكنيف** في القسم الثاني من الضلع الغربي للدار وهو مستطيل بأبعاد (٢×١,٤٣م) ارتفاعه (١,٨٥م) يعلوه سقف معقود، وله مدخل في جداره الشرقي، والمدخل ذو مصراع واحد من خشب تبلغ أبعاده (١,٧٠×٠,٩٠م)^(٢٣) ويقع السلم بجانبه يتألف من ثلاثة أقسام القسم الأول منه يحتوي على سبعة مراقٍ أبعاد كل مرقة (٠,٢٧×٠,٣٥×٠,٣٠×٠,٢٠)^(٢٤) وفتحة صغيرة تفصل بين الأقسام الثلاثة تبلغ أبعادها (١×٠,٥٠م) إذ تفصل بين سلمين على جانبيها للصعود إلى الطابق الأول وسلم ثاني للصعود إلى السطح والقسم الثاني من السلم يحتوي على ستة مراقٍ أبعاد كل مرقة (٠,٣٠×٠,٣٣×٠,٢٥) ويتم الصعود به إلى الطابق الأول في الجهة الجنوبية منه.^(٢٥) وعلى يمين السلم **الحمام** من الجهة الغربية مربعة الشكل أبعادها (١,٤٣×١,٥٠م) يعلوها سقف معقود بارتفاع (١,٨٠م) وفي الجدار الجنوبي فتحة جانبية صغيرة أبعادها (١,٢٠×٠,٦٠م)^(٢٦) ولها مدخل مستطيل يطل على الفناء وأبعاده (١,٧٠×٠,٩٠م)^(٢٧) وبذات الجناح يقع **المطبخ** بأبعاد (١,٥٠×١,٤٣م) وارتفاعه (١,٨٥) يعلوه سقف معقود وله مدخل مستطيل يطل على الفناء وأبعاده (١,٧٠×٠,٩٠م) والمدخل متوج بعقد مدبب بأبعاد (١,٨٠×١م)^(٢٨) وعلى يمين المطبخ قنطرة داخلية أما **المدخل الثاني** فقد أُلغي ويقع في الضلع الغربي تبلغ أبعادها (٣,٧٠×٣,٤٠م) والارتفاع (٣,٧٠م)^(٢٩).

يعلوها سقف معقود ويقابله مدخل يطل على الفناء يقع في وسط الجدار الشرقي مستطيل بأبعاد (١,٨٥×١م) وبجانبه نافذة أبعادها (٠,٤٠×٠,٤٠) وعمقها (٠,٤٥) يتقدمها قضبان الحديد وتبعد عن مستوى أرضية القنطرة (١,٧٠م) والمدخل والنافذة يؤطرها عقد نصف دائري مدمج بالجدار تبلغ أبعاده (٢,٧٥×٣م) وفي أعلى السقف فتحة تعرف بالبادكير^(٣٠) وتليها **الحجرة (٢)** تقع نهاية الجناح الغربي وهي مستطيلة الشكل تقريباً تبلغ أبعادها (٥,١٠×٤م) والارتفاع (٣,٨٥م) يعلوها سقف معقود^(٣١) ولها مدخلان أولها يقع في الضلع الغربي المطل على الشارع بجوار المدخل الملغي الذي ذكر انفاً عند شرح الواجهة الغربية، والمدخل الثاني يقع في جدارها الجنوبي المطل على القنطرة وهو مستطيل أبعاده (١,٨٠×١م) وبابه من خشب يغطيه الخارج صفيحة من حديد ومطرقة في وسطه يعلوه عقد منبطح أبعاده (٠,٣٠×١,٣٠) وبجانبه نافذة مستطيلة أبعادها (١,٤٠×٠,٦٠م) بعمق (٠,٥٠) ويتقدمها قضبان حديدية يعلوها عقد منبطح أبعاده (٠,٨٠×٠,٣٠) وتبعد على أرضية الدار (٠,٤٠)^(٣٢) ويوجد في ضلعها الشمالي حنية تبلغ أبعادها (١,٢٠×٠,٦٥م) وعمقها (٠,٣٠) وتبعد عن أرضية الدار (٠,٥٥) ويعلوها نافذة صغيرة

مربعة أبعادها (٠,٤٠×٠,٤٠) وبعمق (٠,٥٧) ويتقدمها قضبان حديدية مربعة وتبعد عن أرضية الحجرة (٢,٤٠) (٣٣).
الجناح الشمالي (٣٤):

يشغل هذا الجناح الوحدات البنائية في الضلع الشمالي من الدار ومنها (السرداب، حجرة (٣) وحجرة (٤) اللتان تقعان فوق السرداب)، السرداب يقع في الجناح الشمالي من الدار ويتقدم الطابق الأرضي بحدود (١,٦٠م)؛ إذ تظهر طاقات صغيرة في جداره الجنوبي تطل على الفناء، ومدخله في بداية الجدار الجنوبي للسرداب تبلغ أبعاده (٢,٢٥×١) بهيأة محراب والباب من الخشب القديم وقد تعرض للكسر ووضع بداخل السرداب بشكل مائل (٣٥) ويتم النزول إليه عن طريق ستة مراقٍ ولكن تعذر نزلونا إليه كونه مليئاً بالأنقاض أثر الدمار الذي خلفه العناصر الإرهابية. وتقع الحجرة (٣) و(٤) فوق السرداب ويتم الصعود إذ يتم الصعود إلى حجرة (٣) عن طريق سلم مستقيم يتكون من خمسة مراقٍ بأبعاد (٠,٢٨×٠,٣٧×٠,٣٠) ويقع السلم بجانب مدخل السرداب ومدخل الحجرة مستطيل أبعاده (٢×١م) وبابه خشبي مغلف من الخارج بطبقة رقيقة من الصفائح الحديدية ويتوسط الباب الأعلى مطرقة دائرية (٣٦) والحجرة مربعة تبلغ أبعادها (٤,٦٠×٤,٩٥م) والارتفاع (٤م) يعلوها سقف معقود ومن الأعلى فتحة دائرية تدعى (البادكير) ويوجد بجانب المدخل من داخل الحجرة سلم التابعة ملاصق للجدار الجنوبي يؤدي إلى السرداب خُصصت لتربية الدواب ويتم النزول شتاءً من هذا السلم لتوفير مأكلمهم ومشربهم ومن ثم إغني السلم (٣٧) وللحجرة مدخنة تقع في وسط جدارها الجنوبي تبلغ أبعادها (١×٠,٨٠م) من الداخل وأبعادها من الخارج (١,٦٠×١,١٠م) يعلوها قطعة رخامية نصف دائرية وضعت فوق المدخنة وعلى جانبي المدخنة حنايا صغيرة تشبه المحاريب وتدعى (المشكاوات) واحدة قريبة من المدخل تبلغ أبعادها (٠,٤٠×٠,٢٥) وعمق (٠,٢٠) وتبعد عن مستوى أرضية الحجرة (٠,٨٥) والمشكاوة الثانية تقع على يمين المدخنة نهاية الجدار الجنوبي للحجرة بداخلها طاقة صغيرة للإنارة تبلغ أبعادها (٠,٧٥×٠,٢٥) وعمقها (٠,٤٠) وتبعد عن أرضية الحجرة (٠,٨٠) (٣٨) وفي الجدار الشرقي يوجد حنيتان كلاهما متماثلتان بالشكل والقياس مستطيلة أبعاد الواحدة منها (٠,٦٥×٠,٤٠) وعمقها (٠,٤٥) والمسافة بينهما (١م) وتبعد الحنايا عن أرضية الحجرة (٠,٦٠) (٣٩) وفي وسط الضلع الشمالي للحجرة نافذة أبعادها (٠,٥٠×٠,٦٠) وعمقها (٠,٥٥) وتطل على الشارع الخلفي للدار يتقدمها قضبان حديدية مربعة يعلوها سقف منحنى نحو الداخل مشكاوة قريبة من الزاوية الشمالية الشرقية تماثل حنية الجدار الجنوبي وأبعادها (٠,٤٠×٠,٢٥) وعمقها (٠,٢٥) وتبعد عن أرضية الحجرة (١,٢٠م) (٤٠) المشكاوة الثانية تقع نهاية الضلع الشمالي للحجرة أبعادها (٠,٣٠×٠,٢٥) والعمق (٠,١٥) وتبعد عن أرضية

الحجرة (٠.٨٥). وتؤدي حجرة (٣) إلى الحجرة (٤) يتم الوصول إليها عن طريق الحجرة (٣) وهي مربعة الشكل تقريباً؛ إذ يبلغ أبعادها (٤,٦٠×٤,٩٥م) والارتفاع (٤م) يعلوها سقف معقود يتوسط مدخلها جدارها الشرقي الذي يطل على حجرة (٣) ويبلغ أبعاد المدخل (١,٨٠×١م) مستطيل الشكل^(٤١) وفي زاوية الضلع الشمالي الشرقي نافذة بأبعاد (٠,٥٠×٠,٦٠) يتقدمها قضبان حديدية مربعة وتبعد وفي عن أرضية الحجرة (١,٤٥م) وفي وسط ضلعها الشمالي مشكاوة بهيئة محاريب صغيرة يتماثل مشكاوات حجرة (٣) أبعادها (٠,٥٥×٠,٤٠) وعمقها (٠,١٧) وتبعد عن أرضية الحجرة (٠,٨٠) ولها رف مثلث من خشب^(٤٢). وفي الجدار الغربي ثلاث حنايا متماثلة بالشكل والقياس أبعاد الحنية الواحدة (٠,٨٠×٠,٦٠) مستطيلة وعمقها (٠,٢٠) وتبعد بمسافة (٠,٩٠) عن أرضية الحجرة وتبلغ المسافة بين الحنايا (٠,٦٠) وتعلوهم طلعة بنائية صغيرة بأبعاد (٠,٣٥×٣) وفي جدارها الجنوبي نافذة أبعادها (٠,٤٥×٠,٤٠) يتقدمها قضبان حديدية مربعة تطل على فناء الدار وإلى يمين النافذة مشكاوة بهيئة محراب صغير وأعلىها طاقة صغيرة للإنارة وأبعادها (٠,٢٥×٠,٦٥) وعمقها (٠,٣٥)^(٤٤).

الجناح الشرقي^(٤٥):

ويشغل هذا الجناح الوحدات البنائية من الدار ومنها (أربع حجرات متتالية)، يقع السلم المؤذي للحجرات في وسط الجناح الشرقي ويتألف من خمسة مراقٍ تبلغ أبعادها (٠,٣٥×٠,٢٧×٠,٣٠) يؤدي السلم إلى أربعة حجرات متتالية على استقامة واحدة أولها الحجرة (٥) وتقع في الجهة الشرقية من الدار مستطيلة أبعادها (٥,٥٠×٤) وارتفاعها (٣,٥٠) يعلوها سقف معقود (عقدة المهد)^(٤٦) يقع مدخلها في الجدار الغربي أبعاده (١,٨٣×١)^(٤٧) خالية من النوافذ والحنايا، ثم الحجرة (٦) التي تقع في بداية الجهة الشرقية في زاوية الضلع الشمالي الشرقي مربعة أبعادها (٤×٤م) وارتفاعها (٣,٥٠) يعلوها سقف معقود ولها مدخل بجدارها الجنوبي تبلغ أبعادها (١,٨٥×١م)^(٤٨) ويتم الوصول إليها بعد اجتياز الحجرة (٥) ولها نافذة عليا في الضلع الشمالي صغيرة مربعة أبعادها (٠,٥٠×٠,٤٠) وتبعد عن أرضية الحجرة (٢,٢٠م) بعمق (٠,٣٥) يتخللها طلاقتين من الحديد المستحدث^(٤٩).

وبجانبيها الحجرة (٧) وهي مستطيلة أبعادها (٥,٥٠×٤م) وارتفاعها (٣,٥٠) يعلوها سقف معقود وهي مائلة لحجرة (٥)^(٥٠) بالتخطيط والقياس بخلاف النافذة التي في وسط جدارها الغربي أبعادها (٠,٨٠×٠,٨٠) مربعة يتقدمها قضبان حديدية مستقيمة ولها مدخل في جدارها الغربي بجانب مدخل حجرة (٥) والحجرة الأخيرة (٨) تقع في الزاوية الجنوبية الشرقية وهي مائلة بالتخطيط والقياس لحجرة (٦) مربعة أبعادها (٤×٤م) ولها مدخل لجدارها الشمالي يتم الدخول

الها عن طريق الحجرة (٧)، وأبعاده (١,٨٥×١) ^(٥١) ولها نافذة في ضلعها الجنوبي أبعادها (٠,٥٠×٠,٦٠) بعمق (٠,٥٥) وهي مماثلة لنافذة الحجرة (٦) وتبعد عن أرضية الحجرة (٢,٢٠م) يتظللها ألواح الزجاج ويتقدمها قضبان الحديد المستقيمة ^(٥٢).
السطح ^(٥٣):

وللدار اسطح تتباين ارتفاعها ومساحتها ^(٥٤) وهي أربعة اسطح، اولهم سطح الجهة الغربية يتم الصعود له بسلم بين الطابق الأرضي والطابق العلوي وقسم إلى قسمين قسم يؤدي إلى سطح الدار والثاني إلى الإيوان ومساحة السطح (٢٣٦) ويحيط مسافات جدار السطح ستارة من الحجر تبلغ ارتفاعها (٠,٨٠) و سطح الجناح الشمالي يقع في الجهة الشمالية من الدار يشغل مساحة (٢٥٠) وتخطيطه مشابه للحجر التي فوق السرداب (٣,٤) ويحف به ستارة بارتفاع (١م) ويتم الصعود اليه عن طريق سلمين وهو أعلى ارتفاعاً من سطح الجهة الغربية الذي يقع فيه السلم الأول ويتكون من ثلاثة مراقٍ بأبعاد (٠,٣٢×٠,٢٧×٠,٢٥) أمّا السلم الثاني يقع في الجهة الشرقية يتكون من أربعة مراقٍ بأبعاد (٠,٣٠×٠,٣٥×٠,٢٨).

ويعد سطح الجهة الشرقية أكبر مساحة من الأسطح الأنفة للذكر؛ إذ يبلغ ومساحته (٢٩٢) والصعود إليه بسلمين سلم سطح الجهة الشمالية أو سلم ثانٍ يقع في نهاية الجهة الجنوبية للطابق الأول ويتألف من أربعة مراقٍ تبلغ أبعادها (٠,٢٥×٠,٣٧×٠,٣٥×٠,٣٠) ومن ثم سطح الجهة الجنوبية ويقع في الجهة الجنوبية من الدار ويتم الصعود له من الجهة الشرقية بسلم عدد مراقيه (٨مراقبة) ^(٥٥).

تخطيط الطابق العلوي ^(٥٦):

يتم الصعود إلى الطابق العلوي بسلم عدد مراقيه ستة بأبعاد (٠,٢٥×٠,٣٧×٠,٣٠) إلى الجناح الجنوبي للطابق الأول ^(٥٧) الذي يتألف من الايوان والغرف على جانبيه يقع الإيوان في الضلع الجنوبي من الدار ومساحته (٢١٦م) وأبعاده (٤×٤م) بارتفاع (٤,٥٤م) وسعة فتحة عقد الإيوان (٢,٦٠×٤م) ^(٥٨) وله نافذة في صدره تطل على واجهة الدار عند مدخلها الرئيس بجانب القنطرة والنافذة مستطيلة أبعادها (١,٣٥×٠,٦٠) يعلوها عقد منبسط أبعاده (٠,٣٠×١,٢٠) وتبعد عن أرضية الإيوان (٠,٦٠) ويتقدمها قضبان الحديد المربعة ويعلوها أفريز يحد الإيوان من ثلاثة جوانبه يبلغ سمكه (٠,١٠) شوهدت معالمه نتيجة الحرق والتخريب من العصابات الإرهابية ويبعد الافريز عن أرضية الإيوان (٢,٢٥م) ويعلوه حنية في الضلع الجنوبي أبعادها (٠,٧٠×٠,٥٠) وعمقها (٠,٢٥) استعملت لوضع فوانيس الإنارة ليلاً ^(٥٩) وتظهر فتحة الاختشيم على جدار الشمالي وتبلغ أبعاده (٠,٦٠×٠,٤٠) ^(٦٠) وعلى يسار الإيوان غرفة رقم (١) تعلوا القنطرة ^(٦١) وأبعادها

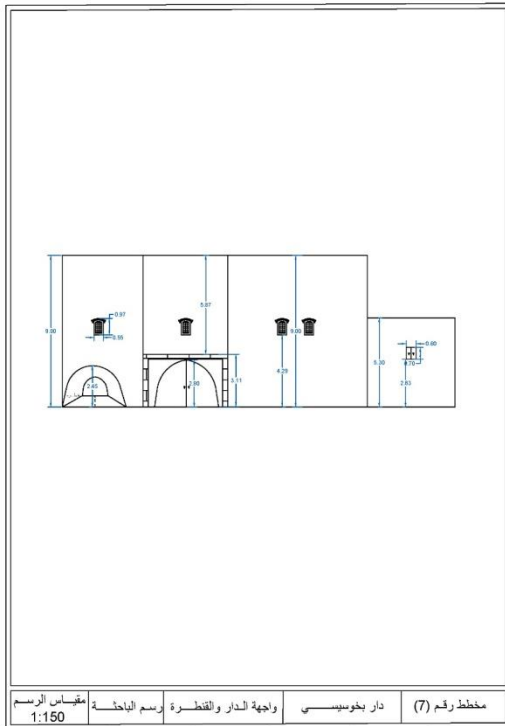
(١٥, ٢, ٤٠ × ٣, ٤٠ م) والارتفاع (٤ م) يعلوها سقف معقود يتخلله فتحة دائرية صغيرة (البادكير) ^(٦٢) وتوازي فتحة أرضية الغرفة فتحة أخرى تؤدي إلى القنطرة، ويتوسط مدخل الغرفة الجدار الشرقي وهو مستطيل الشكل يطل على الإيوان يبلغ أبعاده (٢ × ١ م) ويعلوه عقد منبسط أبعاده (١, ٢٠ × ٠, ٣٥) وبجانبه نافذة أبعاده (٨, ٤٠ × ٢, ٤٠ م) وعمقها (٠, ٥٢) وتبعد عن أرضية الغرفة (٠, ٥٠) ويتقدمها قضبان الحديد المربعة ويعلوها عقد منبسط أبعاده (٠, ٣٠ × ٠, ٨٠) ^(٦٣) وفي وسط الضلع الشمالي نافذة مطلة على الشارع وهي واجهة القنطرة من الجهة الثانية وأبعاده (١, ٣٥ × ٠, ٦٠ م) بعمق (٠, ٥٥) يعلوها عقد منبسط تبلغ أبعاده (١, ٢٠ × ٠, ٣٥ م) يتقدمها قضبان الحديد المربعة وتبعد عن أرضية الغرفة (٠, ٦٥) ^(٦٤)

وفي الجهة المقابلة لها في وسط ضلعها الجنوبي نافذة يتماثلها بالشكل والقياس تطل على الشارع بجانب المدخل الرئيس للدار ^(٦٥)، وفي وسط الضلع الغربي نافذة مستطيلة الشكل أبعاده (١, ٢٥ × ٠, ٦٠) العمق (٠, ٤٥) وتبعد عن أرضية الغرفة (٠, ٧٠) يتقدمها قضبان الحديد ويؤطرها إطار من رخامي ألغيا فيما بعد لكونها تطل على الدار المجاور. ويوجد حنية مستطيلة تقع في بداية الجدار الغربي أبعاده (١ × ٠, ٥٠ م) والعمق (٠, ٣٠) تبعد عن أرضية الغرفة (٠, ١٠) ومشكاوة تقع في نهاية جدارها الغربي أبعاده (٠, ٤٠ × ٠, ٣٠) العمق (٠, ٣٥) وتبعد عن أرضيتها الغرفة (١, ٢٠ م) ^(٦٦)، أمَّا الغرفة (٢) فهي الأكبر مساحة تقع في الضلع الجنوبي من الدار وعلى يمين الإيوان وأبعاده (٨, ٥٠ × ٢, ٤٠ م) والارتفاع (٤ م) يعلوها سقف معقود يتوسطه فتحة (البادكير) وإلى أسفل أرضية الغرفة فتحة ثانية موازية لفتحة السقف تطل على الحجرة (١) في الطابق الأرضي من الجناح الجنوبي، ويطل مدخل الغرفة في جدارها الغربي على الإيوان وهو مماثل بالشكل والقياس لمدخل الغرفة (١) التي تقابلها ونافذة بجانب المدخل تطل على الإيوان وهي مماثلة أيضًا بالشكل والقياس لنافذة الغرفة (١) المطلة على الإيوان ^(٦٧) وبجانبها مشكاوة مستطيلة في نهاية جدارها الغربي أبعاده (٠, ٦٠ × ٠, ٢٥) العمق (٠, ٢٠) تبعد عن أرضية الغرفة (٠, ٨٠) ^(٦٨) ونافذتان متجاورتان كلتاهما متماثلتان بالشكل والقياس تطلان على واجهة الدار في وسط الضلع الجنوبي منه (وقد تم ذكرهم سلفاً عند شرح الواجهة)؛ إذ توجد مشكاوة بين النافذتين أبعاده (٠, ٤٠ × ٠, ٢٥) والعمق (٠, ٣٥) وتبعد عن أرضية الغرفة (٠, ٨٠) والمسافة الواقعة بين النافذتين (١ م) وتبعد النوافذ عن أرضية الغرفة (٠, ٤٥) ^(٦٩). ونافذتان في وسط الجدار الشمالي متماثلتان أيضًا بالشكل والقياس لنوافذ الضلع الجنوبي تطلان على الممر المطل على الفناء، ويتقدم النوافذ قضبان الحديد المربعة وتبعد عن أرضية الغرفة (٠, ٥٥) وتبلغ المسافة الواقعة بين النافذتين (١ م). ^(٧٠)

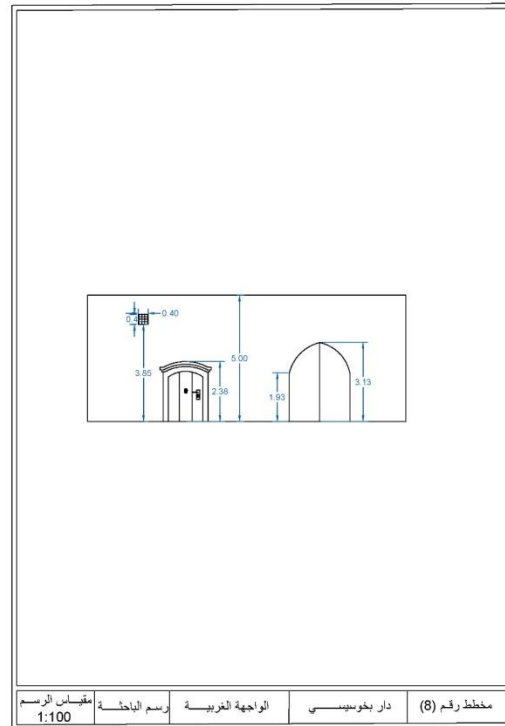
إذ يتقدم الإيوان والغرفة (٢) ممر يبلغ أبعاده (٨×١م) وفي نهايته من الجهة الشرقية سلم يتم الصعود إلى السطح (٣) وبجانب السلم خزانة صغيرة أبعادها (٠,٤٠×٠,٤٠).^(٧١)

الخاتمة

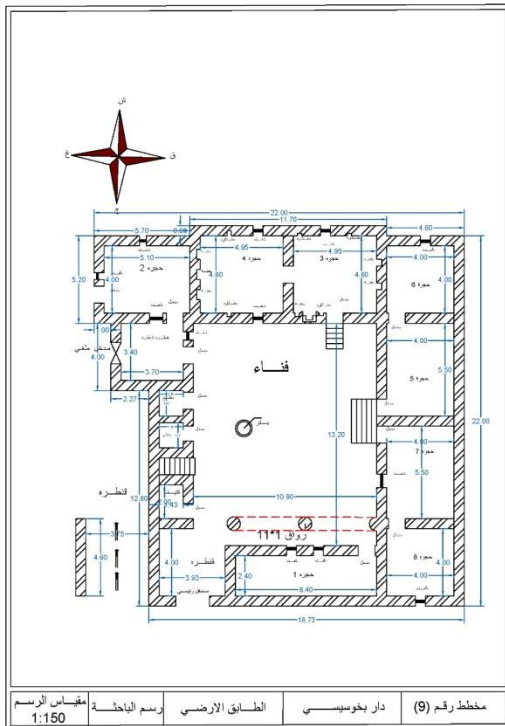
يتضح مما سبق ذكره عن تخطيط وعمارة دار بخوسيبي أنه من المباني التراثية العائدة لنهاية الفترة العثمانية وعند مقارنته مع المباني التراثية لمدينة الموصل سنجد ماثلاً لها ما خلا بعض العناصر كالنوافذ التي تظل على الدور المجاورة له وكذلك مدخل الدار ذي المحور المستقيم المطل على الفناء مباشرة، في حين انتشرت المداخل المزودة في دور مدينة الموصل، وعرف عنصر الإيوان بوصفه طرازاً عمارياً وما يسمى بالطراز (الجيري) ذي الكمين، استعمله المعمار نظراً للمتغيرات المناخية فيه الذي يوفر اعتدالاً نسبياً لدرجات الحرارة في فصل الصيف وتميز بارتفاعه على مستوى الساحة الوسطية (الفناء) ووقوعه في الطابق الأول وللمعمار دور ريادي في عمارة الأبنية من فن البناء واساليبه ومعرفة النواحي الهندسية ومعالجة المشكلات البيئية من السرداب والملاقف الهوائية، فهي أحد تلك المعالجات للدور المتلاصقة، فاختصت الدراسة الجانب التخطيطي والعماري لتوثيق جانب هام من جوانب التراث قبل ضياعه واندثاره كونه يعد التراث الحضاري العامري مبعث فخر الأمم، أي أنه معبر عن الهوية الوطنية وصلة بين ماضيها وحاضرها، فمن المؤسف أن يكون ذلك التراث عرضة للضياع والهدم دون التوثيق.



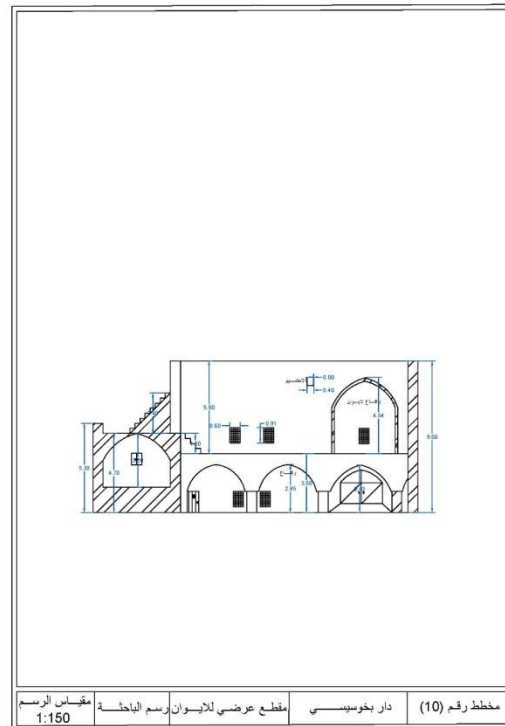
مخطط رقم (7) دار بخوسبيسي واجهة الدار والقنطرة رسم الباحثة مقاس الرسم 1:150



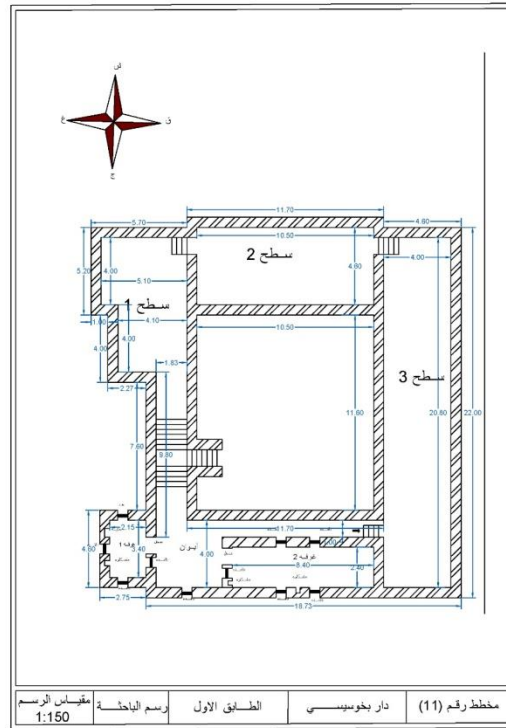
مخطط رقم (8) دار بخوسبيسي الواجهة الغربية رسم الباحثة مقاس الرسم 1:100



مخطط رقم (9) دار بخوسبيسي الطابق الأرضي رسم الباحثة مقاس الرسم 1:150



مخطط رقم (10) دار بخوسبيسي مقطع عرضي للإيوان رسم الباحثة مقاس الرسم 1:150



الصورة (٢) قنطرة السيبي، تصوير الباحثة



الصورة (1) واجهة دار بخوسيبي لمدخلها الرئيسي، تصوير الباحثة



الصورة (٤) الواجهة الغربية للمدخل الثاني لدار
بخوسيبي، تصوير الباحثة



الصورة (٣) فتحة البادكير لسقف قنطرة
السيبي، تصوير الباحثة



الصورة (٦) النافذة الملغية بجانب المدخل
الثاني لدار بخوسيبي، تصوير الباحثة



الصورة (٥) المدخل الثاني لدار بخوسيبي،
تصوير الباحثة



الصورة (٨) القنطرة الداخلية للمدخل الرئيس لدار بخوسيبي، تصوير الباحثة



الصورة (٧) الجناح الجنوبي لدار بخوسيبي، تصوير الباحثة



الصورة (١٠) مدخل حجرة (١) لدار بخوسيبي، تصوير الباحثة



الصورة (٩) سقف حجرة (١) لدار بخوسيبي، تصوير الباحثة



الصورة (١٢) سقف رواق دار بخوسيبي،
تصوير الباحثة



الصورة (١١) نافذتا حجرة (١) لدار بخوسيبي،
تصوير الباحثة



الصورة (١٤) الجناح الغربي لدار بخوسيبي،
تصوير الباحثة



الصورة (١٣) عقود وأعمدة رواق دار
بخوسيبي، تصوير الباحثة



الصورة (١٦) سلم الجناح الغربي لدار
بخوسيبي، تصوير الباحثة



الصورة (١٥) الكنيف لدار بخوسيبي، تصوير
الباحثة



الصورة (١٨) سقف حمام دار بخوسيبي،
تصوير الباحثة



الصورة (١٧) فتحة سلم الجناح الغربي لدار
بخوسيبي، تصوير الباحثة



الصورة (٢٠) مدخل مطبخ دار بخوسيبي،
تصوير الباحثة



الصورة (١٩) مدخل حمام بخوسيبي، تصوير
الباحثة



الصورة (٢٢) مدخل و نافذة القنطرة الداخلية
التي تطل على فناء دار بخوسيبي، تصوير
الباحثة



الصورة (٢١) قنطرة داخلية للمدخل الثاني لدار
بخوسيبي، تصوير الباحثة



الصورة (٢٤) مدخل ونافذة الحجرة (٢) لدار بخوسيبي، تصوير الباحثة



الصورة (٢٣) الحجرة (٢) نهاية الجناح الغربي لدار بخوسيبي، تصوير الباحثة



الصورة (٢٦) الجناح الشمالي، تصوير الباحثة



الصورة (٢٥) حنية ونافذة الحجرة (٢) في الضلع الشمالي لدار بخوسيبي، تصوير الباحثة



الصورة (٢٨) سلم ومدخل الحجرة (٣) للجناح الشمالي، تصوير الباحثة



الصورة (٢٧) مدخل سرداب دار بخوسيبي الواقع في بداية الجناح الشمالي، تصوير الباحثة



الصورة (٣٠) المدخنة والمشكاوة والحنية للحجرة (٣) في دار بخوسيبي، تصوير الباحثة



الصورة (٢٩) السلم الملغي الذي يؤدي الى سرداب الحجرة (٣)، تصوير الباحثة



الصورة (٣٢) نافذة وحنية الضلع الشمالي
للحجرة (٣)، تصوير الباحثة



الصورة (٣١) حنايا الجدار الشرقي للحجرة (٣)
في بخوسيسي، تصوير الباحثة



الصورة (٣٤) نافذة ومشكاوة في الضلع الشمالي
للحجرة (٤)، تصوير الباحثة



الصورة (٣٣) مدخل الحجرة (٤) للجناح
الشمالي، تصوير الباحثة



الصورة (٣٦) نافذة ومشكاوة الجدار الجنوبي
للحجرة (٤)، تصوير الباحثة



الصورة (٣٥) حنايا الجدار الغربي للحجرة (٤)،
تصوير الباحثة



الصورة (٣٨) الحجرة (٥) للجناح الشرقي،
تصوير الباحثة



الصورة (٣٧) الجناح الشرقي لدار بخوسيبي،
تصوير الباحثة



الصورة (٤٠) مدخل الحجرة (٦) للجناح
الشرقي، تصوير الباحثة



الصورة (٣٩) مدخل الحجرة (٥) للجناح
الشرقي، تصوير الباحثة



الصورة (٤٢) مدخل ونافذة الحجرة (٧) للجناح الشرقي، تصوير الباحثة



الصورة (٤١) نافذة الضلع الشمالي للحجرة (٦)، تصوير الباحثة



الصورة (٤٤) نافذة في الضلع الجنوبي للحجرة (٨) للجناح الشرقي، تصوير الباحثة



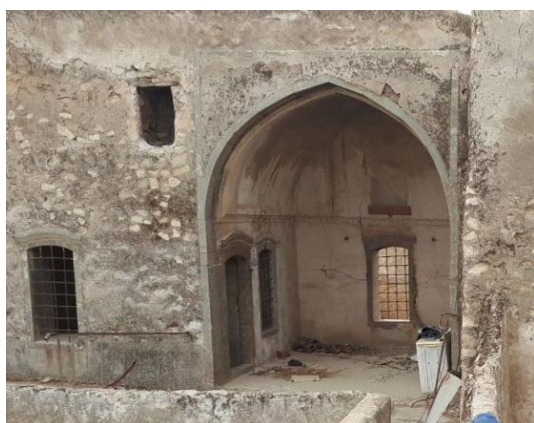
الصورة (٤٣) مدخل الحجرة (٨) للجناح الشرقي، تصوير الباحثة



الصورة (٤٦) سلم سطح الجناح الجنوبي لدار
بخوسيبي، تصوير الباحثة



الصورة (٤٥) اسطح دار بخوسيبي، تصوير
الباحثة



الصورة (٤٨) إيوان بخوسيبي، تصوير الباحثة



الصورة (٤٧) للسلم المؤدي للطابق الأول في
دار بخوسيبي، تصوير الباحثة



الصورة (٥٠) الاخشيم، تصوير الباحثة



الصورة (٤٩) نافذة و حنية في الضلع الجنوبي
من الإيوان لدار بخوسيبي، تصوير الباحثة



الصورة (٥٢) سقف يتوسطه البادكير
للغرفة (١) لدار بخوسيبي، تصوير الباحثة



الصورة (٥١) الغرفة (١) يسار الايوان تعلو قنطرة
السيبي، تصوير الباحثة



الصورة (٥٤) نافذة الضلع الشمالي للغرفة
(١) تعلو القنطرة لدار بخوسيبي، تصوير
الباحثة



الصورة (٥٣) مدخل ونافذة الغرفة (١) في دار
بخوسيبي، تصوير الباحثة



الصورة (٥٦) نافذة وحنية في الضلع الغربي
للغرفة (١) في دار بخوسيبي، تصوير
الباحثة



الصورة (٥٥) نافذة في الضلع الجنوبي من الغرفة
(١) في دار بخوسيبي، تصوير الباحثة



الصورة (٥٨) مشكاوة في الجدار الغربي
للغرفة (٢) في دار بخوسيبي، تصوير
الباحثة



الصورة (٥٧) الغرفة (٢) تطل على الإيوان،
تصوير الباحثة



الصورة (٦٠) نافذتان في الجدار الشمالي
للغرفة (٢)، تصوير الباحثة



الصورة (٥٩) نافذتان في الضلع الجنوبي تطلان
على واجهة الدار، تصوير الباحثة



الصورة (٦١) خزانة بجانب السلم المؤدي إلى السطح، تصوير الباحثة

هوامش البحث ومصادره

- (١) حي السلام حالياً تحت زقاق ٤/٤٦٠
- (٢) ال كساب: جاؤوا الى تلكيف من باشيئا تفرعت منهم اسرة سيبي(وهو لقب للسيد منصور). وهي أسرة كبيرة من السريان منها كاثوليك ومنها ارثوذكس وكذلك عرفوا في الموصل ومنهم مركب الاسنان كامل كساب وغيرهم من فروع ال كساب (قرة جهنم) وسواهم. للمزيد ينظر... الموصل، حبابة، بهنام سليم: الاسر المسيحية في الموصل، المديرية العامة للثقافة والعنوان السريانية اقليم كردستان، ط ١ (اريل-٢٠١٢)، ص٢٣٨؛ بزني، ميخائيل ججو: بلدة تلكيف ماضيها وحاضرها، مطبعة الجمهورية (الموصل-١٩٦٩)، ص١٦٤.
- (٣) قنطرة السيبي: عائدة لداؤد السيبي وهو من مواليد ١٨٧٩ والذي توفي بعمر يناضر (٨٣) سنة وقد يكون آخر اقارب بخوسيبي للمزيد ينظر... جمو، يوسف هرمز: اثار نينوى او تاريخ تلكيف، ط٢، مطبعة الأمة (بغدا-١٩٣٧)، ص ٢٠.
- (٤) يسكن الدار الان عائلة مسلمة نازحة من أحد القرى التي دمرت اثناء سيطرة العصابات الارهابية، وطلبوا الأذن من جمال السيبي مالك الدار لاسكانهم فيه مع العلم ان الدار للأسف غير صالحة للسكن، وذلك لوجود الأفاعي والعقارب والجرذان تحت الانقاض في السرداب والحجر التي فوق السرداب.
- (٥) المخطط (١).
- (٦) الصورة (١).
- (٧) الصورة (٢).
- (٨) الصورة (٣).
- (٩) المخطط (٢).
- (١٠) الصورة (٤).
- (١١) الصورة (٥).

(١٢) الصورة (٦)

(١٣) المخطط (٣)

(١٤) وتذكر السيدة ندوى عريش ساكنة الدار كان يستعمل لخزن الحبوب ويوضع أيضاً في الشتاء لاحتساب موسم الحصاد فإذا امتلأ الاناء (الهاون) بالماء فهي اشارة الى ان الموسم المقبل للحصاد جيد اما إن لم يمتلئ فهو

اشارة الى على ان موسم الحصاد غير جيد

(١٥) المخطط (٤)، الصورة (٧)

(١٦) الصورة (٨)

(١٧) الصورة (٩)

(١٨) الصورة (١٠)

(١٩) الصورة (١١)

(٢٠) الصورة (١٢)

(٢١) الصورة (١٣)

(٢٢) الصورة (١٤)

(٢٣) الصورة (١٥)

(٢٤) الصورة (١٦)

(٢٥) الصورة (١٧)

(٢٦) الصورة (١٨)

(٢٧) الصورة (١٩)

(٢٨) الصورة (٢٠)

(٢٩) الصورة (٢١)

(٣٠) الصورة (٢٢)

(٣١) الصورة (٢٣)

(٣٢) الصورة (٢٤)

(٣٣) الصورة (٢٥)

(٣٤) الصورة (٢٦)

(٣٥) الصورة (٢٧)

(٣٦) الصورة (٢٨)

(٣٧) الصورة (٢٩)

(٣٨) الصورة (٣٠)

(٣٩) الصورة (٣١)

(٤٠) الصورة (٣٢)

(٤١) الصورة (٣٣)

- (٤٢) الصورة (٣٤)
 (٤٣) الصورة (٣٥)
 (٤٤) الصورة (٣٦)
 (٤٥) الصورة (٣٧)
 (٤٦) الصورة (٣٨)
 (٤٧) الصورة (٣٩)
 (٤٨) الصورة (٤٠)
 (٤٩) الصورة (٤١)
 (٥٠) الصورة (٤٢)
 (٥١) الصورة (٤٣)
 (٥٢) الصورة (٤٤)
 (٥٣) المخطط (٥)
 (٥٤) الصورة (٤٥)
 (٥٥) الصورة (٤٦)
 (٥٦) المخطط (٥)
 (٥٧) الصورة (٤٧)
 (٥٨) الصورة (٤٨)
 (٥٩) الصورة (٤٩)
 (٦٠) الصورة (٥٠)
 (٦١) الصورة (٥١)
 (٦٢) الصورة (٥٢)
 (٦٣) الصورة (٥٣)
 (٦٤) الصورة (٥٤)
 (٦٥) الصورة (٥٥)
 (٦٦) الصورة (٥٦)
 (٦٧) الصورة (٥٧)
 (٦٨) الصورة (٥٨)
 (٦٩) الصورة (٥٩)
 (٧٠) الصورة (٦٠)
 (٧١) الصورة (٦١)

Bibliography

- Al-Mawsili, Hababa, Behnam Salim: Christian Families in Mosul, General Directorate of Syriac Culture and Address, Kurdistan Region, 1st Edition (Erbil-2012)
- Bazzi, Michael Jajo: The Town of Tel Kaif, Its Past and Present, Al-Jumhuriya Press (Mosul-1969).
- Jamo, Yusef Hormuz: The Antiquities of Nineveh or the History of Telkif, 2nd edition, Al-Ummah Press (Baghdad-1937).

Preface

The Editorial Board of the Journal of Athar Al-Rafedain is pleased to present its new issue, attached to the Eighth Volume, which is a special part of the research papers of the Third International Conference held by the College of Archaeology at the University of Mosul in 27-28/12/2022 under the slogan "The Mesopotamian Civilization: Originality and Influence" and entitled "Architecture and Arts of Iraq - Aspects of Influence and Impact Through the Periods". The conference included different research papers in the fields of ancient and islamic archeology, ancient languages, and cuneiform inscriptions in additions to some cultural and heritage studies.

And we pray from God all success

Prof. Khalid Salim Ismael

Editor-in-Chief

1- September-2023

Contents

Page	Research Name	Subject
1	Khalid Salim Ismael	Preface
3-22	Ahmed Wadullah Ahmed Khalid Salim Ismael	Selected Texts From The Ur III Period From Iraqi Museum
23-62	Faten Mashallah, Hamed Al-Ajili Zuhair Diao Al-Din, Saeed Al-Rifai	The Term of Gifts And Its Cognates in The Akkadian Language
63-78	Shaymaa Ali Ahmad	School Planning In Ancient Iraq
79-102	Shahad Saad Salim Vian Muwaffaq Rashid Al –Nuaiami	Marble Inscriptions Executed on The Construction Nodes of Dar Saad Allah Al-Azzawi in the City of Mosul During The Central Rule
103-138	Mahasin Ali Mahmoud Al-Khattabi Mohammed Khdhur Mahmood Alaboo	The Curve Shell Shape In Religious and Civil Buildings
139-168	Hassanein Haydar Abdul-Wahed	The Contents of The Date Formula of The Governors And Kings Of Kingdom of Ešnunna "An Analytical Study"
169-198	Rafel Mohammad Khalil Heba Hazem Mohammed	Building Materials in Ancient Iraq
199-210	Afit Hamad Wasak Zuhair Diao Al-Din, Saeed Al-Rifai	Beer Industry in Ancient Iraq
211-232	Ammar Sobhi Khalaf	Christian Churches In Bashiqa District: A Field Study to the Dangers of Terrorist Organizations On The Reality of Antiquities and Heritage (((Mart Shmoni Church As A Model))
233-262	Seema Muhammad Jawad Saeed Abdullah Vian Mowafaq Rashid Al Nuaimi	Dar (House of) Bkhousisi in the District Of Tel Kaif - An Applied Field Study
263-280	Hanin Yahya Qassem Shaima Walid Abdul Rahman	The Term Guruš in Light of Published And Unpublished Cuneiform Texts From the of Ur III Period
281-298	Mayada Nafie Zaki Haitham Q. Mohammad	The Heritage Watermill in Zakho Area A Grinder Of Hazim Bak As A Case Study
299-318	Shahla Salah Jarallah Sattar Abdulhasan Jabbar Al-Fatlawy Mohammed Khdhur Mahmood Alaboo	Samples of Hebrew Writings In the Heritage Houses of Mosul
319-340	Hamad Khalil Hindi Hamad Al-Ramli Heba Hazem Mohammed	Arches Architecture in Ancient Iraq
341-362	Suad Aied Mohamad Saeed	The Contents of the Royal Inscriptions on Doors' Sockets in Assyria

1st – September – 2023

- The researcher should consider writing the results that he/ she reach and making sure of their validity and relation to the research questions or the hypothesis that was place at the body of the paper.
 - The research paper has not been previously published or submitted for the purpose of obtaining a scientific degree or extracted from the intellectual property of another researcher, and the researcher must pledge in writing during the submission process.
 - The number of pages of the paper should not exceed (25) pages and in case of exceeding this number, the researcher shall pay an additional amount of (3000 Iraqi Dinars IQD) for each additional page.
 - The submitted copies of the research paper are not going to be returned to the researcher whether it is accepted for publishing or not.
 - The researcher should edit any of linguistic or typing mistakes.
 - The researcher should submit a hard (printed) copy along with a soft copy on (CD) after editing it and notifying him of the acceptance to publish.
10. The journal is functioning according to self-funding. Therefore, the researcher bears the publication and plagiarism fees of (115.000 IQD) one hundred and fifteen thousand Iraqi dinars only.
11. Each researcher is provided with a copy of his/ her research. As for the full copy of the journal, it is requested from the journal's secretariat in return for a fee set by the editorial board.

Note:

All ideas and opinions that are mentioned in the research papers which are published at our journal express the opinions of the researchers and their intellectual orientations directly. They do not necessarily reflect the opinions of the editorial board. Hence, it is worthy to note

- The name of the source is mentioned in full in the margin along with abbreviation of the source placed in brackets at the end of the margin.
 - Tables and shapes should be numbered consecutively and according to their place in the research paper and should have titles. They should be submitted separately and charts should be in black ink and images should be in high definition quality.
 - Arabic sources should be translated into English (Bibliography) and should be placed after margins at the end of the research paper.
 - The dimension of the A4 paper for all directions should be (2.45) for the top and bottom of the page and (3.17) for the left and right of the page.
- 7- The research paper should have an abstract in Arabic and English languages, with no less than (150) words and it shouldn't exceed (250) words.
- 8- The researcher (the writer of the paper) should provide the following information to the paper:
- The research paper should be sent to the journal without names.
 - The researcher shall send in a separate document the following information in both Arabic and English: full name, scientific degree, certificates, work place (Department/ College/ University), a brief title to the research paper which includes the most prominent foundations, and an ORCID number to the researcher.
- 9- The researcher should take into consideration the following scientific conditions in writing the research paper since they are going to be the basis of accepting the paper. These conditions are:
- The researcher should identify the importance of his/ her research paper and the objectives he/ she are seeking to achieve as well as mentioning the purpose of its application.
 - The research paper should have a scope of study and the community that the researcher wishes to study in his/ her paper.
 - The researcher should take into consideration the selection of the appropriate methodology that is in harmony with the topic of the paper. In addition, the researcher should consider the tools of data collection which are in harmony with the research paper and the adopted methodology.
 - The researcher should consider the selection of the relevant and updated sources of information that the researcher depends as well as the accuracy in quotations and reference to the related sources.

Rules of Publishing in Athar al-Rafedain Journal (AARJ):

- 1- The journal accepts scientific research papers that falls in specializations of :
 - Archaeology of both branches ancient and Islamic Archaeology.
 - Ancient languages with their dialects and comparative studies.
 - Cuneiform Inscriptions and ancient inscriptions.
 - Historical and cultural studies.
 - Archaeological geology.
 - Archaeological survey techniques.
 - Anthropological studies.
 - Conservation and restoration.
- 2- The journal accepts research papers in both Arabic and English languages.
- 3- For interested researchers to publish in our journal, kindly sign up at our website (platform) through the following link:
<https://athar.mosuljournals.com>
- 4- After signing up, the researcher will receive a confirmation email of registration and password that can be used for the access to the website of the journal through using the registration email and the password sent through the following link:
uom.atharalrafedain@gmail.com
- 5- The platform (website) will give the researcher the permission to log on in order to submit his/ her research paper through a number of steps starting from filling some related information which can be displayed later after uploading the research paper.
- 6- The format of the paper should be designed according to the instructions of the journal as follow:
 - The research paper should be printed on (A4) paper, Microsoft Word with single spaces between lines, Simplified Arabic font for Arabic language and Times New Roman for English language.
 - The title of the research should be typed in the middle of the page, followed by the name of the researcher, his/ her academic degree, full work address, e-mail and font size is (15) for both Arabic and English.
 - The font size of the body of the research is (14) and as for the margins is (12).
 - Shapes and images are placed at the end of the research paper.
 - Margins are placed at the end of the research paper after the images and illustrations and they should be arranged in an ascending order.

Arabic Language Assessor
Prof. Dr. Maan Yahya Mohammed
Department of Arabic Language /College of Arts / University of
Mosul

English Language Assessor
Assist. Lect. Mushtaq Abdullah Jameel
College of Archaeology / University of Mosul

Designing and Formatting
Lecturer. Thaeer Sultan Darweesh

Cover Design
Dr. Amer Al-Jumaili

Editorial Board

Prof. Khalid Salim Ismael

Editor in Chief

University of Mosul- College of Archaeology/ Iraq

Assist. Prof. Dr. Hassanein Haydar Abdlwahed

Managing Editor

University of Mosul- College of Archaeology/ Iraq

Members

Prof. Dr. Elizabeth Stone	Stony Brook University/ New York/ USA
Prof. Dr. Adeleid Otto	Munich University/ Institute of Archaeology/ Germany
Prof. Dr. Walther Sallaberger	Munich University/ Institute of Assyriology/ Germany
Prof. Dr. Nicolo Marchetti	Bologna University/ Department of History/ Italy
Prof. Dr. Hudeeb Hayawi Abdulkareem	University of Babylon/ Department of Archaeology/ Iraq
Prof. Dr. Jawad Matar Almosawi	University of Baghdad/ Department of Archaeology/ Iraq
Prof. Dr. Rafah Jasim Hammadi	University of Baghdad/ Department of Archaeology/ Iraq
Prof. Dr. Adel Hashim Ali	University of Basra/ Department of History/ Iraq
Assist Prof. Dr. Yasamin Abdulkareem M. Ali	University of Mosul/ Department of Archaeology/ Iraq
Assist Prof. Dr. Vyan Muafak Rasheed	University of Mosul/ Department of Archaeology/ Iraq
Assist Prof. Dr. Hani Abdulghani Abdullah	University of Mosul/ Department of Civilization/ Iraq

Journal

Athar Al-Rafedain

Accredited Scientific Journal

It Search's in Archaeology of Iraq and Ancient Near East

Published by College of Archaeology – University of Mosul

**A special proceedings of the Third International Conference of the
College of Archaeology/ University of Mosul
27th and 28th of December 2022**

E-Mail: uom.atharalrafedain@gmail.com

A special Issue/ The appendix of the Eighth Volume

Safar 1445 A.H. /1- September. 2023 A.D.

University of Mosul
College of Archaeology



Ministry of Higher
Education and Scientific
Research
ISSN 2304 - 103X (print)
ISSN 2664 - 2794 (Online)

IRAQI
Academic Scientific Journals

Journal

Athar Al-Rafedain



Accredited Scientific Journal It Search's in Archaeology of Iraq and Ancient Near East

Published College of Archaeology-University of Mosul / Appendix of Vol.8/1445 A.H. / 2023 A.D.