

جامعة الموصل
كلية الآثار



وزارة التعليم العالي
والبحرث العلمي

ISSN 2304 -103X (print)
ISSN 2664 - 2794 (Online)

IRAQI
Academic Scientific Journals

مجلة

أثار الرافدين

مجلة أثار الرافدين، مجلد ٧ / ج ٢ / ٢٠٢٢

Athar Al-Rafedain Vol. 7/No.2

مجلة علمية محكمة تبحث في آثار العراق والشرق الأدنى القديم

تصدر عن كلية الآثار في جامعة الموصل / الجزء الثاني - المجلد السابع / ١٤٤٣هـ / ٢٠٢٢م

ISSN 2304-103X (Print)
ISSN 2664-2794 (Online)

مجلة

أَثَرُ الرَّافِدِينَ

مجلة علمية محكمة تبحث في آثار العراق و الشرق الأدنى القديم

تصدر عن كلية الآثار في جامعة الموصل

البريد الإلكتروني uom.atharalrafedain@gmail.com E-Mail:

الجزء الثاني / المجلد السابع ذو القعدة ١٤٤٣ هـ / ١- حزيران ٢٠٢٢ م

رقم الايداع في دار الكتب والوثائق ببغداد

(١٧١٢) لسنة ٢٠١٢

بِسْمِ اللَّهِ الرَّحْمَنِ الرَّحِيمِ

هياة التحرير

أ. خالد سالم اسماعيل

رئيس التحرير

أ.م. حسنين حيدر عبد الواحد

مدير التحرير

الاعضاء

أ.د. اليزابيث ستون

أ.د. ادل هايد اوتو

أ.د. والتر سلابيركر

أ.د. نيكولو ماركييتي

أ.د. هديب حياوي عبد الكريم

أ.د. جواد مطر الموسوي

أ.د. رفاه جاسم حمادي

أ.د. عادل هاشم علي

أ.م.د. ياسمين عبد الكريم محمد علي

أ.م.د. فيان موفق رشيد

أ.م.د. هاني عبد الغني عبد الله

مقوم اللغة العربية
أ.د. معن يحيى محمد
قسم اللغة العربية / كلية الآداب / جامعة الموصل

مقوم اللغة الانكليزية
م.م. مشتاق عبدالله جميل
قسم الآثار / كلية الآثار / جامعة الموصل

تنضيد وتنسيق
م.م. ثائر سلطان درويش
م.م. عدي عبدالوهاب عبدالله

تصميم الغلاف
د. عامر الجميلي

قواعد النشر في مجلة آثار الرافدين

١- تقبل المجلة البحوث العلمية التي تقع في تخصصات:

- علم الآثار بفرعيه القديم و الإسلامي .
- اللغات القديمة بلهجاتها و الدراسات المقارنة.
- الكتابات المسمارية و الخطوط القديمة .
- الدراسات التاريخية والحضارية .
- الجيولوجيا الاثارية .
- تقنيات المسح الأثاري .
- الدراسات الانثروبولوجية .
- الصيانة والترميم .

٢- تقدم البحوث الى المجلة باللغتين العربية أو الانكليزية .

٣- يطبع البحث على ورق (A4)، وبنظام (Microsoft Word)، وبمسافات مفردة بين الاسطر، وبخط Simplified Arabic للغة العربية، و Times New Roman للغة الانكليزية، ويسلم على قرص ليزري (CD)، وبنسختين ورقيتين.

٤- يطبع عنوان البحث وسط الصفحة بحجم (١٦)، يليه اسم الباحث ودرجته العلمية ومكان عمله كاملا والبريد الالكتروني (e-mail)، بحجم (١٥)، وباللغتين العربية والانكليزية.

٥- يجب ان يحتوي البحث ملخصا باللغتين العربية والانكليزية على ان لا تزيد عن (١٠٠) كلمة.

٦- تضمين البحث كلمات مفتاحية تتعلق بعنوان البحث ومضمونه.

٧- تكتب ارقام الهوامش بين قوسين وترد متسلسلة في نهاية البحث بحجم (١٢)، لكل من المصادر العربية والانكليزية.

٨- تكون أبعاد الصفحة من كل الاتجاهات من الاعلى والأسفل (٢,٤٥) سم، واليمين واليسار (٣,١٧) سم.

- ٩- ان لا يكون البحث قد تم نشره سابقا أو كان مقدا لنيل درجة علمية أو مستلا من ملكية فكرية لباحث أفر، وعلى الباحث التعهد بذلك خطيا عند تقديمه للنشر .
- ١٠- يلتزم الباحث باتباع الاسس العلمية السليمة في بحثه.
- ١١- يلزم الباحث بتعديل فقرات بحثه ليتناسب مع مقترحات الخبراء واسلوب النشر في المجلة.
- ١٢- لا تتجاوز عدد صفحات البحث عن (٢٥)، صفحة وفي حال تجاوز العدد المطلوب يتكفل الباحث بدفع مبلغا اضافيا عن كل صفحة اضافية قدره (٣٠٠٠) دينار.
- ١٣- لا تعاد اصول البحوث المقدمة للمجلة الى اصحابها سواء نشرت أم لم تنشر .
- ١٤- ترقم الجداول والاشكال على التوالي وبحسب ورودها في البحث، وتزود بعناوين، وتقدم بأوراق منفصلة وتقدم المخططات بالحبر الاسود والصور تكون عالية الدقة.
- ١٥- يشار الى اسم المصدر كاملا في الهامش مع وضع مختصر المصدر بين قوسين في نهاية الهامش.
- ١٦- يتحمل الباحث تصحيح ما يرد في بحثه من اخطاء لغوية وطباعية.
- ١٧- تعمل المجلة وفق التمويل الذاتي، لذلك يتحمل الباحث اجور النشر البالغة (١٠٠٠٠٠)، مائة الف دينار عراقي فقط، يضاف لها أجور الاستلال البالغة (١٥٠٠٠)، الف دينار.
- ١٨- يزود كل باحث بمستل من بحثه، أما نسخة المجلة كاملة فتطلب من سكرتارية المجلة لقاء ثمن تحدده هيئة التحرير.
- ١٩- ترسل البحوث على البريد الالكتروني للمجلة:

uom.atharalrafedain@gmail.com

ثبت المحتويات

| العنوان | اسم الباحث | الصفحة |
|--|--|---------|
| توطئة | خالد سالم إسماعيل | ١ |
| مظاهر الحكمة وابعادها في خطابات ملوك السلالة السرجونية | صفوان سامي سعيد | ٣٤-٣ |
| بلاد بيسان ابان القرن ١٨ ق.م | فاروق إسماعيل | ٥٦-٣٥ |
| مضامين النصوص المدرسية من العراق القديم في ضوء النصوص المسمارية المنشورة وغير المنشورة | مراد رعد مشكور شيماء علي احمد | ٩٢-٥٧ |
| مظاهر تأقلم الانسان مع الحياة في بلاد الرافدين في ضوء المشاهد الفخارية والكتابة الصورية | سروود طالب محمد طاهر عبد الله بكر عثمان | ١٣٦-٩٣ |
| المراحل التطويرية والمعالجات التقنية الهندسية لعمارة الهيكل الانشائي لمبنى الزقورة في مدن وسط وجنوب العراق القديم (نماذج منتخبة) | منى عبد الكريم حسين القيسي | ١٦٤-١٣٧ |
| مشروع ري مدينة نمرود وزراعتها في عهد الملك آشور-ناصر-بال الثاني (٨٨٣-٨٥٩ ق.م) دراسة في ضوء النصوص المسمارية ونتائج التنقيبات الاثرية | مصطفى يحيى فرج ياسمين عبد الكريم محمد علي | ١٨٠-١٦٥ |
| المشترك اللفظي الصرفي في اللغة السريانية (الفعل السالم أنموذجاً) | رأفت نجيب فتوح محمد راضي زوير المقدادي | ٢٠٢-١٨١ |
| المخافر التراثية في محافظة المثنى (مخافر الغليظة والعارضيات والصابي أنموذجاً) | علي عبيد شلغم مصطفى كاظم سهل | ٢٣٢-٢٠٣ |
| تأريخ سكن الانسان للأرض من خلال سفر التكوين | رائد رحيم خضير | ٢٦٦-٢٣٣ |
| العمارة الخورية في ضوء نتائج تنقيبات تل باسموسيان - تل الديم - تل عصفور | سهيلة كاظم مدلول فائز هادي علي | ٢٨٢-٢٦٧ |

مشروع ري مدينة نمرود وزراعتها في عهد الملك آشور-ناصر-بال الثاني
(٨٨٣-٨٥٩ ق.م) دراسة في ضوء النصوص المسمارية ونتائج التنقيبات الاثرية

ياسمين عبد الكريم محمد علي (**)

مصطفى يحيى فرج (*)

تاريخ قبول النشر: ٢٥/٧/٢٠٢١

تاريخ تقديم البحث: ٢٢/٦/٢٠٢١

الملخص:

أولى الملوك الآشوريون الري والزراعة اهتماماً كبيراً، إذ تُعد المشاريع الإروائية الآشورية واحدة من المنجزات المهمة التي حققها الملوك الآشوريون، وساهمت بشكل كبير في دعم التوسع السكاني والعمراني للمدن الآشورية، وتُعد قناة المياه التي انشأها الملك آشورناصربال الثاني (٨٨٣-٨٥٩) ق.م في مدينة نمرود واحدة من هذه المشاريع المهمة، وقد كان الهدف من هذه القناة إرواء الأراضي الزراعية في سهل نمرود بشكل دائمى وانشاء البساتين، وسيتناول هذا البحث تفاصيل الري والزراعة بالاعتماد على المعلومات الواردة عنها في النصوص المسمارية بالمقارنة مع الأدلة المادية وصور الأقمار الصناعية والمسوحات الاثرية.

الكلمات المفتاحية: آشور، آشورناصربال الثاني، نمرود، حدائق، بساتين، زراعة، شجرة، منحوتات جدارية

**Irrigation and Cultivation of Nimrud City during the Reign
of the King Ashurnasirpal II (883-859 B.C):
A Study in the Light of the Cuneiform Texts and the Results
of Archaeological Excavations**

Mustafa Yahya Faraj Yasmin Abdul Kareem Mohammed Ali

(*) طالب دراسات عليا/ ماجستير / كلية الآثار / جامعة الموصل / قسم الآثار.

Email: myfaraj@outlook.com

(**) استاذ مساعد دكتور / جامعة الموصل / كلية الآثار / قسم الآثار.

Email: yasamin_alasady@uomosul.edu.iq

Abstract:

The Assyrian kings paid great attention to irrigation and cultivation. The irrigation projects were one of the important achievements of the Assyrian kings, which contributed greatly to supporting the population and urban expansion of the Assyrian cities. The water canal established by King Ashurnasirpal II (883-859 BC) in the city of Nimrud is an important project. The purpose of this canal was to permanently irrigate the agricultural lands in the Nimrud plain in addition to establishing orchards.

This research deals with the details of irrigation and cultivation based on the information from the cuneiform texts as with physical evidence and archaeological surveys.

Keywords: Assyria, Ashurnasirpal II, Nimrud, Gardens, Orchards, Cultivation, Tree, Reliefs.

المقدمة:

لقد كان الاهتمام بالري والزراعة وإنشاء البساتين والحدائق يمثل جزءاً مهماً من واجبات الملوك الآشوريين الذين حرصوا عليه، وهي تعكس ولع وشغف الملوك الآشوريين في الزراعة والبستنة حتى اصحبت هذه الحدائق والبساتين تعبر عن مدى قوة الملك الآشوري ونفوذه واتساع حدود مملكته عن طريق جلب النباتات والحيوانات الغريبة من الأراضي والاقاليم البعيدة وزراعتها وتدجينها في بلاد آشور^(١).

ويعود ظهور أولى الحدائق الملكية الآشورية إلى العصر الآشوري الوسيط وتحديداً إلى عصر الملك تجلابليزر الأول (١١١٤-١٠٧٦) ق.م الذي كان مولعاً بجمع النباتات والحيوانات فقد جاء في أحد نصوصه أنه قام بجمع أشجار الأرز والبقس والبلوط من الأراضي التي سيطر عليها، ويضيف أن هذه النباتات لم تكن موجودة من قبل في آشور^(٢)، ويذكر أيضاً في نصوصه اهتمامه بالزراعة وتطويرها إذ يذكر انه جعل المحارث تعمل في كل بلاد آشور وكدس الحبوب وإنشاء قطعان الخيول والماشية والحمير^(٣)، ويذكر الملك آشور بيل كالا (١٠٧٣-١٠٥٦) ق.م أنه قام بتجديد قناة قديمة في مدينة آشور كانت متوقفة عن العمل لأكثر من ثلاثين سنة وانه قام بزراعة الحدائق^(٤).

ويعد الملك آشورناصربال الثاني واحداً من أبرز ملوك العصر الآشوري الحديث (٩١١-٦١٢) ق.م فقد جمع في شخصيته صفات القائد العسكري القوي والإداري الكفوء والبناء الكبير، ويشير اعتلاؤه العرش الى بداية عصر جديد في بلاد آشور لم يسبق له مثيل في مجالات الفن والعمارة، ويعد مشروع إعادة بناء مدينة نمرود (كلخ) ^(٥) واتخاذها عاصمة واحداً

مصطفى يحيى فرج [مشروع ري مدينة نمرود وزراعتها في عهد الملك آشور - ناصر - بال الثاني
باسمين عبد الكريم (٨٨٣-٨٥٩ ق.م) دراسة في ضوء النصوص المسماة ونتائج التنقيبات الأثرية
من أهم المشاريع العمرانية التي اضطلع بها هذا الملك، وكان عمل قناة الماء وزراعة الحدائق
والبساتين من أولويات إعادة بناء المدينة وجعلها صالحة للسكن.

المبحث الأول: الري:

ترتبط الزراعة بشكل أساس بالري، وتمتاز منطقة نمرود والسهل المحيط بها بنسب متفاوتة
من الامطار بين سنة وأخرى أحياناً تكون كافية لنمو النباتات وأحياناً تكون
قليلة، ولغرض تأمين حاجة الأراضي من المياه بشكل دائم كان لا بد من توفر مصدر مائي
مستمر لغرض ري البساتين والحدائق، ولهذا أنشأ الملك آشور ناصر بال الثاني مشروع قناة مائية
لإرواء الأراضي المحيطة بمدينة النمرود، ويذكر الملك في نص المسلة الصفراء^(٦) ((حفرت
قناة من نهر الزاب الأعلى بالقطع عبر الجبل عند قمته وأطلقت عليها اسم قناة الوفرة))^(٧).

أسمى الملك هذه القناة باسم **patti hegalli** وتعني "قناة الوفرة"^(٨)، تأخذ هذه القناة
مياهها من نهر الزاب لري السهل المحيط بمدينة نمرود، وتعد هذه القناة أول مشاريع الري
الآشورية الكبرى في العصر الآشوري الحديث (٩١١-٦١٢) ق.م، وقد مثل مشروع هذه القناة
تطوراً كبيراً في مجال هندسة الري لدى الآشوريين، وقد ساهمت هذه القناة في دعم الاستيطان
والتوسع السكاني والعمراني لمدينة نمرود بشكل لم يسبق له مثيل في شمال بلاد الرافدين، كما
وكانت هذه القناة الركيزة الأساسية للزراعة الكثيفة في منطقة نمرود^(٩).

اكتشف هذه القناة المنقب الإنكليزي هنري لايرد اثناء تنقيباته في مدينة النمرود عام
١٨٤٥م حيث ارشده اليها أحد السكان المحليين^(١٠)، وتسمى محلياً باسم النكوب ويقصد بها
صدر القناة الذي تم حفره على وجه الجرف الصخري المطل على الضفة اليمنى لنهر الزاب
الأعلى والذي يقابل قرية الكوير وتبعد قرابة ١٤ كم جنوب شرق مدينة نمرود، وتبعد قرابة
١٢ كم شمال مصب نهر الزاب الأعلى بنهر دجلة^(١١) (الشكل ١).

وسبب اختيار الزاب الأعلى ليكون مصدر مياه القناة هو أن مياه الزاب أنقى من مياه
نهر دجلة لأن النهر يجري في منطقة حصوية تقل فيها نسب الطين والطيني والعوالق، كما إن
مناسيب مياه نهر الزاب أعلى من مناسيب نهر دجلة مما يسهل جريان المياه في القناة^(١٢).

وتقدّم لنا تفاصيل ناظم القناة توضيح لما ذكره الملك آشور ناصر بال الثاني في نص المسلة
الصفراء بأنه حفر القناة بالقطع عبر الجبل، إذ حُفر نفق عند الواجهة الشرقية للبروز الصخري
حيث تصطدم المياه بمدخل النفق فيندفع الماء بقوة إلى داخله وهذا يمثل ناظم القناة ويحتوي
على فتحات يبلغ عرض الواحدة منها اقل من ١ م وتمتد لمسافة ٨ م داخل الصخور وينتهي
النفق بقطع عامودي يضم فتحات متناظرة يبلغ عرض كل منها ٣٠ سم وطول ١ م ولعلها كانت
تضم أبواباً حجرية للتحكم بانسياب المياه^(١٣) (الشكل ٢)، وبعد هذه الفتحات توجد سلسلة من

الانفاق الكبيرة اكبرها يبلغ طوله ١٥ م وعرضه ٤ م ويتراوح عمقه من ٤ إلى ٥ م مع وجود طبقة من الغرين في قاعه تبلغ ١,٥ م، ولا يزال يحتفظ هذا النفق بآثار سُلم يتكون من عدة درجات ربما استخدم في النزول والصعود إلى النفق اثناء الحفر وعند القيام بأعمال التنظيف (١٤).

تسير القناة بموازاة نهر الزاب الأعلى لمسافة ١٠ كم نحو الجنوب الغربي وصولاً إلى قرية كبيبة الواقعة على الضفة الغربية لنهر الزاب الكبير وتبعد قرابة ٣,٥ كم الى الشرق نهر دجلة ومن ثم يتجه مجرى القناة نحو الشمال لمسافة تقدر بقرابة ٩ كم وصولاً إلى جنوب غرب مدينة نمرود، ويكون طول المجرى الرئيس للقناة قرابة ١٩ كم، وقد كشفت أعمال التحري وصور الأقمار الصناعية لمجرى القناة والمنطقة المحيطة بها تفاصيل أكثر عن هذا المشروع، إذ بلغ عرض مجرى القناة الرئيس في أوسع نقطة له ١٠٠ م وبلغت أعماق نقطة في مجرى القناة ٨ م، ويرد في نص المسلة الصفراء إشارة إلى وجود جداول ثانوية وفرعية لري الأراضي الزراعية تأخذ مياهها من القناة الرئيسية ((تندفق جداول المياه العديدة بعدد نجوم السماء في حدائق السرور)) (١٥)، ويبدو أن هذه الجداول الثانوية كانت كثيرة ليصفها الكاتب بعدد نجوم السماء، ولكن بسبب صغرها وتأثير عوامل التعرية والمناخ فضلاً عن النشاط الزراعي في المنطقة أدى إلى فقدان مساراتها وأصبح من الصعوبة تحديدها، وعلى الرغم مما تقدّم فقد تمكّنت صور الأقمار الصناعية واستخدام تقنيات التحسس النائي ونُظّم المعلومات الجغرافية من تمييز بعض هذه الجداول الثانوية والتي تأخذ مياهها من القناة الرئيسية (١٦)، وبلغ مجموع طول القناة مع الجداول الفرعية لها ٢٤ كم، وقد بلغ مجموع مساحة الأراضي المروية بواسطة هذه القناة أكثر من ٢٥ كم^٢ (١٧) (الشكل ٣).

وتشير الدراسات إلى وجود قناة أخرى تأخذ مياهها من نهر الخازر قرب قرية وردك الواقعة عند التقاء نهر الخازر بالزاب الأعلى، وتبعد هذه القناة قرابة ١٦ كم شمال قناة النكوب، وتصب مياهها في القناة الرئيسة، وقد أمكن تتبع مسارها لمسافة ٥٥٠ م، ويعتقد الباحثون انها أضيفت لاحقاً وتحديداً في عصر الملك اسرحدون (٦٨٠ - ٦٦٩) ق.م الذي قام بتجديد القناة الرئيسية وأضاف لها القناة الثانوية التي تربط بشكل مباشر نهر الخازر بقناة الوفرة، وما يدعم هذا الرأي ان الملك آشورناصربال الثاني ذكر ان القناة تأخذ مياهها من نهر الزاب الأعلى من دون الإشارة إلى نهر الخازر (١٨).

المبحث الثاني: الزراعة:

تطور مفهوم الزراعة في عصر الملك آشورناصربال الثاني، فظهرت حدائق وبساتين ذات مساحة أكبر وأكثر تنوعاً بالنباتات والحيوانات (١٩)، وقد اسماها الملك آشورناصربال الثاني في نص المسلة الصفراء **kirûšihū** وتعني حديقة او بستان (٢٠)

مصطفى يحيى فرج [مشروع ري مدينة نمرود وزراعتها في عهد الملك آشور - ناصر-بال الثاني
ياسمين عبد الكريم (٨٨٣-٨٥٩ ق.م) دراسة في ضوء النصوص المسمارية ونتائج التنقيبات الاثرية
السورور (٢١)، واسماها أيضاً **kirû rišati** (٢٢) وتعني حديقة البهجة (٢٣)، ويقدم لنا نص
المسلة الصفراء بعض المعلومات المهمة عن الري والزراعة والتي كانت إحدى الأهداف المهمة
للملك آشور ناصر-بال الثاني ضمن إعادة بناء مدينة نمرود، وهو ما يعكس ذكاء الملك الذي خطط
بشكل دقيق لكل تفاصيل إعادة بناء المدينة وأولى الري والزراعة والري جانباً كبيراً من اهتمامه.
كما ويصف نص المسلة الصفراء البساتين التي انشأها الملك والأشجار والنباتات التي قام
بجلبها من الأقاليم البعيدة وزراعتها في نمرود ((زرعت البساتين بكل أنواع أشجار الفاكهة في
ضواحيها كما انني عصرت الخمر وقدمت أولى قربانين الفاكهة الى سيدي آشور ومعابد بلادي
وكرست هذه المدينة إلى إلهي آشور، وفي الأراضي التي سرت فيها والجبال التي كنت قد
اجزتها، الأشجار والنباتات التي رأيتها: الأرز، السرو، شمشللو، عرعر بُراش، الآس، عرعر
دِبران، اللوز، التمر، الآبنوس، مسكُن، الزيتون، صُصون، البلوط، الطرفاء، ذُكُد، البطم،
ومُرانو، مِخْر، تَيْث، بلوط كانش، الصفصاف، صَدان، الرمان، شَلور، التنوب، إنكْرِش،
الكمثري، السفرجل، التين، كروم العنب، الاجاص، صُمَّللو، تَيْب، صِيپوث، زَنْزَلِق، تفاح
المستنقع، خَمْبُق، نُخْرث، أرزينو، وكَنْكث)) (٢٤)

يبين هذا النص ان الملك قام بزراعة البساتين بأنواع الأشجار والنباتات التي كان قد
شاهدها في البلاد الأخرى وتمكن من جلبها وزراعتها، وقد بلغ عددها ٤١ نوعاً ومن الممكن عبر
هذا النص تصنيف النباتات التي قام بزراعتها على أساس أنواعها واستخداماتها، الى الاتي:-

- ١- أشجار الأخشاب وهي البقس، والعرعر، والأرز، والابنوس، والتنوب التي تستخدم اخشابها
في عمل الأثاث وتدخل في مجال البناء وعمل الأبواب والسقوف.
- ٢- الأشجار المثمرة وهي النخيل، والرمان، والعنب، والزيتون، والاجاص، والسفرجل، والتين،
والتفاح، والجوز، واللوز.
- ٣- النباتات والاشجار التي تدخل في تحضير الوصفات الطبية، مثل نبات تَيْث **tiatu** الذي
يستخدم في اعداد الوصفات الطبية ويُعتقد انه نبات عصا الراعي (٢٥).
- ٤- النباتات التي تدخل في مجال تحضير الزيوت العطرية ومنها كَنْكث **kanaktu** وهي شجرة
اللبان (٢٦)، ونبات زَنْزَلِق **zanzaliqqu** التي يعتقد انها نوع من الليلك (٢٧) او شجرة
الأكاسيا (٢٨)، وشجرة مُرانو **murrānu** التي يُعتقد انها تتبع الفصيلة السنوبرية وتدخل
في مجال صناعة الزيوت العطرية، ونبات الآس الذي يستخلص منه زيت يمتاز برائحة زكية
ويدخل في تركيب العطور ووردت نصوص مسمارية أخرى تشير ان العراقيين القدماء كانوا
يمسحون أجسادهم بزيت الآس بعد الاستحمام (٢٩)، كما استخدم العراقيون القدماء نبات
الآس في إعداد الوصفات الطبية لعلاج اضطرابات المعدة وامراض العين (٣٠).

وبهذا التصنيف يتضح مدى دراية الملك آشورناصربال الثاني بموضوع الزراعة والبستنة فقد كان يهدف إلى انشاء بساتين متكاملة من حيث أصناف النباتات التي قام بزراعتها والتي تغطي معظم احتياجات الحياة اليومية، فنجد انه قام بزراعة أشجار الاخشاب لتغطية الحاجة الى اخشاب البناء والنجارة وعمل الأثاث.

وقام بزراعة الأشجار المثمرة لسد حاجة الاستهلاك اليومي منها، وهنا نُشير الى ان سبعة أصناف من الأشجار المثمرة قد ذكرت ثمارها في تفاصيل الوليمة التي أقامها الملك آشورناصربال الثاني وانها كانت من ضمن أصناف المواد الغذائية التي قدمها الملك لضيوفه في الوليمة التي أقامها في مدينة نمرود ودعا اليها بحسب ما مذكور في نص المسلة الصفراء اكثر من ٦٩ الف شخص واستمرت لعشرة أيام، وهذه الثمار هي التمر والزيتون و**دُكْدُ dukdu** و**تَيْتُ tīatu** والرمان والعنب و**تَيْتُ titipu** (٣١).

كما نجد ان العديد من الأشجار والنباتات المذكورة في نص المسلة الصفراء تدخل في اعداد الادوية وتحضيرها، إذ تشير النصوص المسمارية الطبية أن ٢٨ من النباتات والأشجار التي قام الملك بزراعتها تدخل في تحضير الوصفات الطبية وهو ما وقر للأطباء والمعالجين الآشوريين في مدينة نمرود طيف واسع من الأشجار والنباتات التي يحضرون منها الوصفات الطبية (٣٢)، واخيراً زراعة النباتات التي تدخل في تحضير الزيوت العطرية وصناعة العطور.

موقع الحدائق والبساتين:

لم تظهر لنا التنقيبات موقع البساتين بشكل دقيق فقد تلاشت مع مرور الوقت ولم يتبق منها شيء يذكر، وهل كانت داخل اسوار مدينة نمرود ام خارجها، ولكن يمكن اللجوء إلى أدلة أخرى لتوضيح موقعها، إذ تشير الأدلة الكتابية للملك آشورناصربال الثاني إلى أن موقع البساتين التي انشأها الملك تقع خارج مدينة نمرود، إذ يذكر في نص المسلة الصفراء ((**رويت مروج نهر دجلة وزرعت البساتين بكل أنواع أشجار الفاكهة في ضواحيها**)) (٣٣)، وهذه الإشارة تبين ان الملك أنشأ البساتين خارج مدينة نمرود مستغلاً السهل المحيط بالمدينة.

ومن الأدلة الأخرى على موقع هذه البساتين هو اكتشاف المنقب هرمز رسام اثناء تنقيباته في نمرود عام ١٨٥٣ م أجزاء من مسلة تعود للملك آشورناصربال الثاني وعرفت لدى الباحثين باسم مسلة رسام (٣٤)، نُفذت عليها مشاهد بالنحت البارز على شكل حقول افقية، وتوضّح الأجزاء المُكتشفة من المسلة مشاهد تقديم الجزية إلى الملك آشورناصربال الثاني وفي أحد هذه المشاهد يظهر الملك واقفاً امام الوفود لتلقي الجزية، وخلفه يظهر مشهد سور ذي أبراج عالية وبعده يظهر مشهد نخلتان وحيوان ورجل يحمل القوس ويروم بصيده، وتحتهم يظهر مجرى مائي، وفي كسرة أخرى من المسلة يظهر الجزء العلوي من شجرة، وربما يمثل هذا المشهد

مصطفى يحيى فرج [مشروع ري مدينة نمرود وزراعتها في عهد الملك آشور - ناصربال الثاني
باسمين عبد الكريم (٨٨٣-٨٥٩ ق.م) دراسة في ضوء النصوص المسمارية ونتائج التنقيبات الاثرية
البساتين وجداول المياه التي انشأها الملك، والتي تقع خارج اسوار المدينة بدليل ظهور الأسوار
العالية وخلفها مشهد البساتين وجداول المياه (٣٥) (الشكل ٤).

كما تبين اعمال المسح الأثاري وصور الأقمار الصناعية التي تُظهر امتداد قناة الوفرة
وجداولها الثانوية إلى أن هذه البساتين تقع خارج مدينة نمرود وتحديداً غرب وجنوب المدينة، وما
يؤكد ذلك أن السهل المحيط بالمدينة لا يزال صالح لزراعة مختلف أنواع النباتات إذ تتسم تربته
بخصوبتها العالية جداً (٣٦).

الحدائق والبساتين في ضوء المنحوتات الجدارية:

أن موقع القصر الشمالي الغربي في الزاوية الشمالية الغربية من مجمع القصور والمعابد
ويرتفع عن الأرض المجاورة إذ أن الواقف في شرفات القصر يشاهد هذه الحدائق الواقعة جنوب
المدينة وغربها في منظر بانورامي لا حدود له، وتُعد هذه المحاولة الأولى في عمارة بلاد الرافدين
لأنشاء اتصال مرئي بين البناء والمساحات الخضراء، وقد نجح المهندس الآشوري في ذلك
نجاحاً كبيراً، وهو دليل على مدى تطور التخطيط الحضري لمدينة نمرود (٣٧).

وما يبين اهتمام الملك اشورناصربال الثاني بالزراعة هو المنحوتات الجدارية التي كانت
تغلف جدران قاعات القصر الشمالي الغربي والتي تضم مشاهد لشجرة الحياة الآشورية، ويعود
ظهور اول المشاهد الفنية لشجرة الحياة الآشورية إلى القرن الرابع عشر قبل الميلاد، إذ كشفت
التنقيبات عن اختام اسطوانية تحمل مشاهد لهذه الشجرة.

وتتكون هذه الاشجار من الجذع الذي ينتهي عند قمته بثلاث عشرة سعفة، ومن جذع
الشجرة تتفرع اغصان ثانوية تنتهي بمجموعة صغيرة من السعفات بلغ عددها ٢٩ سعفة تحيط
بالشجرة من اليمين واليسار ومن الأعلى تكون على شكل قوس، ونظراً لأهمية شجرة النخيل
وفوائدها المتعددة فقد عرفت باللغة الاكدية *iš mašrê* وتعني شجرة الوفرة وعرفت أيضاً *iš*
rašrê وتعني شجرة الغنى (٣٨) ونجد ان هذه التسمية لشجرة النخيل مشابه لتسمية قناة المياه
التي انشأها الملك آشورناصربال الثاني.

وقد بلغ عدد اللوح الجدارية المكتشفة اكثر من ٣٥٠ لوحة جدارية، اكثر من نصف
هذه الجداريات (١٩٠ لوحة جدارية) تضم مشاهد لشجرة الحياة الآشورية (٣٩)، وفي القاعة I
وحدها تكرر مشهد الشجرة ٩٦ مرة (٤٠) (الشكل ٥).

وفي قاعة العرش B وهي الجزء الأهم في القصر نلاحظ أن مشهد شجرة الحياة
الآشورية وعلى جانبيها يظهر الملك آشورناصربال الثاني قد تكرر في موقعين الأول على الجدار
الشرقي للقاعة وخلف دكة العرش مباشرة وتكرر المشهد نفسه على الجدار الجنوبي وامام المدخل
ED إذ ان هذه المنحوتة ستكون اول ما يُشاهده الداخل إلى القاعة، وكذلك تكرر مشهد الشجرة

في زوايا القاعة الأربعة، وعلى الرغم من إن هذا المشاهد المذكورة آنفاً مرتبطة بطقوس دينية وعقدية لا زالت غير واضحة بالنسبة لنا إذ لم تكشف التتقيات عن نص يوضح معنى هذه الشجرة وطبيعتها وماذا تمثل^(٤١)، الا أن موقعها في القصر وتكرارها يعطي دلالة واضحة على إن هذه الشجرة تجسد مفهوم الزراعة والخصب والرخاء والوفرة في مدينة نمرود وأن الملك هو الراعي والحامي لها وهي انعكاس لاهتمام الملك بالزراعة والتشجير والبستنة وهو تجسيد للوفرة والخصوبة التي تمتعت بها المدينة في عهده^(٤٢) (الشكل ٦).

وقد نحى الملوك الآشوريون اللاحقون منحى الملك آشورناصربال الثاني بإقامة مثل هذه الحدائق في قصورهم وعواصمهم، إذ قام الملك سرجون الثاني (٧٢٢-٧٠٥) ق.م بعمل حديقة واسعة في عاصمته الجديدة درو-شروكين وجلب مختلف انواع الأشجار من الأقاليم التي وصل إليها، كما فعل الشيء ذاته الملك سنحاريب (٧٠٥-٦٨١) ق.م عندما اقام حدائقه في نينوى وأضاف لها النباتات والأشجار الغربية، ومنها شجرة القطن التي قال عنها (الشجرة التي تحمل الصوف)^(٤٣).

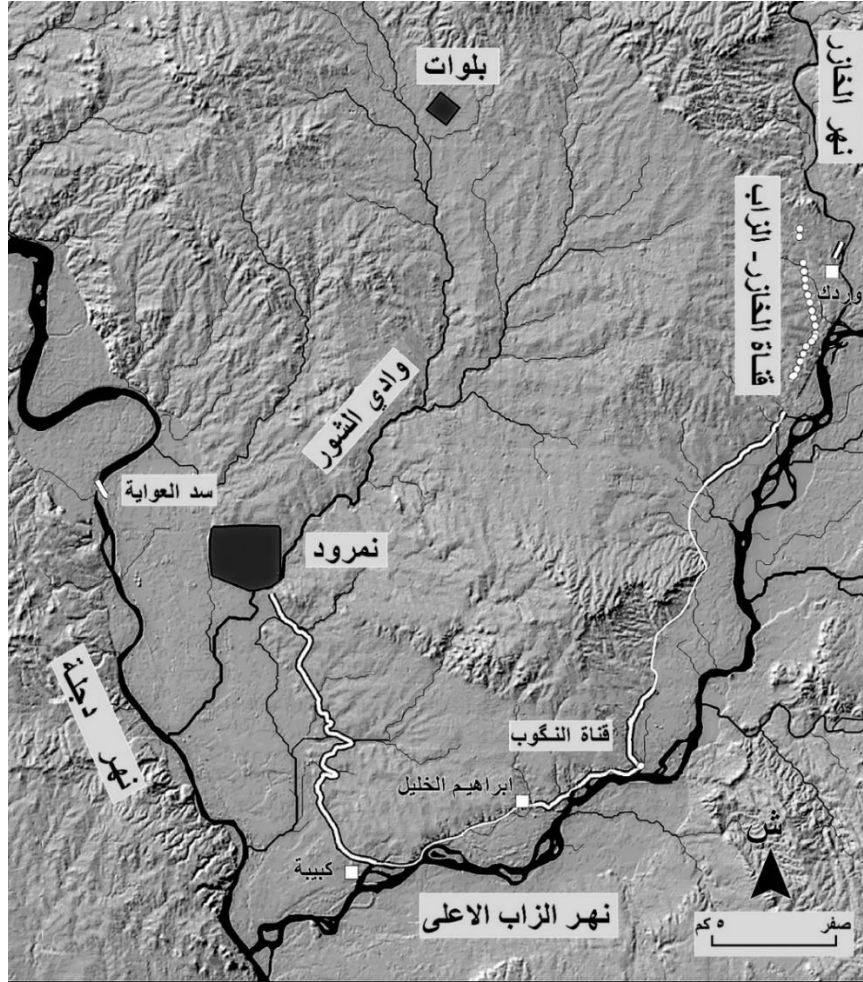
الخاتمة:

ختاماً لموضوع الري والزراعة في مدينة نمرود نشير إلى النتائج الآتية: -

- ١- ان مشروع قناة الوفرة هو اول مشاريع الارواء الضخمة في العصر الآشوري الحديث، وكان الهدف منه ارواء الأراضي الزراعية المحيطة بمدينة نمرود بمصدر مياه دائمى لتكون صالحة للزراعة المكثفة.
- ٢- كشفت صور الأقمار الاصطناعية عن بقايا الجداول الفرعية للقناة وهو يطابق ما ورد في نص المسلة الصفراء ان جداول المياه كثيرة بعدد نجوم السماء.
- ٣- توضح الأدلة الكتابية والمادية والتحريات الاثرية أن موقع الحدائق والبساتين خارج مدينة نمرود وتحديداً جنوب المدينة وغربها.
- ٤- نستنتج في ضوء معطيات هذه الدراسة أن الملك آشورناصربال الثاني كانت له غايات اقتصادية وراء انشائه لهذه البساتين والحدائق وهو الوصول إلى الاكتفاء الذاتي وإثراء المدينة وسكانها وتوفير المحاصيل والغلال والمنتجات النباتية بمختلف أنواعها وجعلها متوفرة، وهذا يشير إلى الفكر الذكي والرؤية الشاملة للملك في دعم الاستيطان والتوسع السكاني الكبير الذي شهدته المدينة بعد انتقال مركز الحكم إليها واتخاذها عاصمة للدولة الآشورية.
- ٥- إن تكرار مشهد شجرة الحياة الآشورية في منحوتات القصر الشمالي الغربي يعطي دلالة واضحة على ان هذه الشجرة تجسد مفهوم الزراعة والخصب لدى الآشوريين ويعكس اهتمام الملك بالزراعة وهو انعكاس للوفرة والخصوبة التي تمتعت بها المدينة في عهده.
- ٦- أول مثال على الحدائق الملكية الآشورية التي تطورت بشكل أكبر في نينوى.

مصطفى يحيى فرج [مشروع ري مدينة نمرود وزراعتها في عهد الملك آشور - ناصر-بال الثاني
ياسمين عبد الكريم (٨٨٣-٨٥٩ ق.م) دراسة في ضوء النصوص المسمارية ونتائج التنقيبات الاثرية

الاشكال

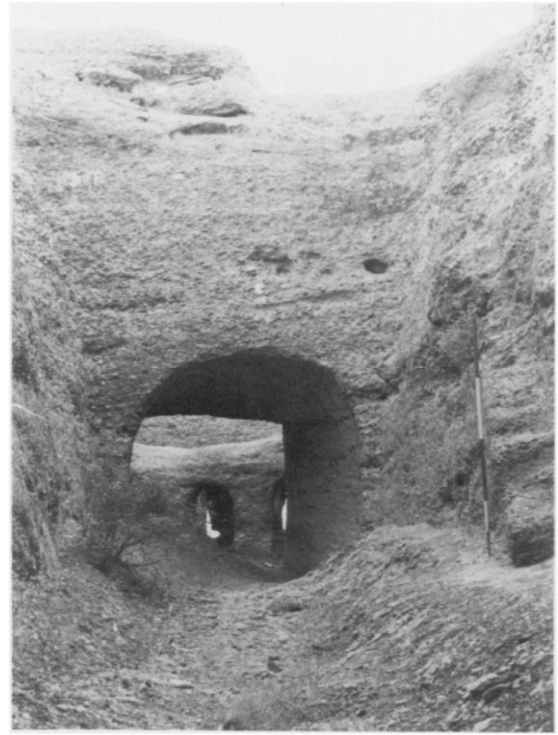


(الشكل ١) سهل نمرود ومسار القناة المائتية، تعريب الباحث وتعديله

Jason, Ur and Julian Reade, 2015, Op. Cit., Fig. 5.



(الشكل ٣) صورة جوية للجداول الفرعية لقناة الوفرة
Scardozi, Giuseppe, 2011, Op. Cit., Fig. 8.

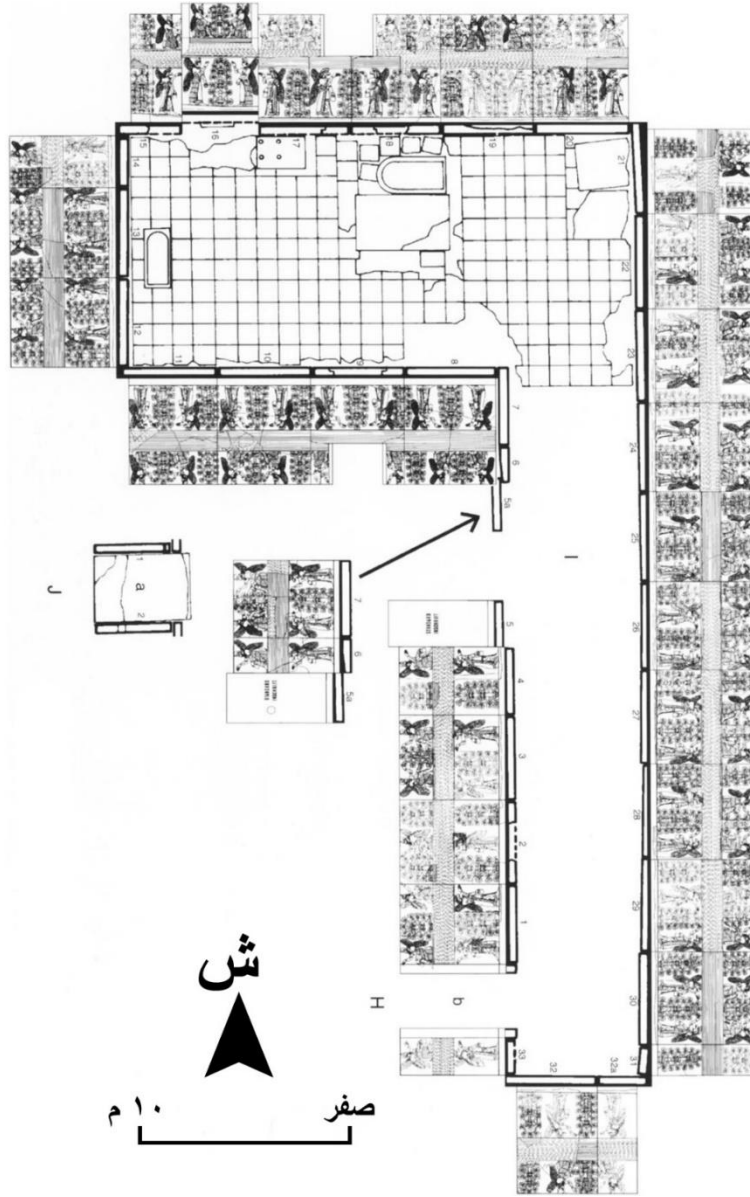


(الشكل ٢) ناظم قناة المياه
Davey, Christopher J, 1985, Op. Cit., Plate IV.



(الشكل ٤) مشهد من مسلة رسام المكتشفة في نمروء، المتحف البريطاني، الرقم المتحفي (١١٨٨٠٠)
https://www.britishmuseum.org/collection/object/W_1856-0909-206

مصطفى يحيى فرج [مشروع ري مدينة نمرود وزراعتها في عهد الملك آشور - ناصر - بال الثاني
ياسمين عبد الكريم (٨٨٣-٨٥٩ ق.م) دراسة في ضوء النصوص المسمارية ونتائج التنقيبات الاثرية]



(الشكل ٥ - أ) مخطط توزيع الجداريات وتكرار مشهد شجرة الحياة في القاعة (I)

Russell, John Malcolm., The Program of the Palace of Assurnasirpal II at Nimrud,
AJA, Vol 102, 1998, Fig. 17.



(الشكل ٥ - ب) مشهد شجرة الحياة الآشورية، القصر الشمالي الغربي، المتحف البريطاني، الرقم المتحفى (١٢٤٥٨١)

https://www.britishmuseum.org/collection/object/W_1849-1222-20



(الشكل ٦) شجرة الحياة وعلى جانبيها الملك آشورناصربال الثاني، القصر الشمالي الغربي، المتحف البريطاني، الرقم المتحفى (١٢٤٥٣١)

<https://www.britishmuseum.org/collection/object/W1849-0502-15>

مصطفى يحيى فرج [مشروع ري مدينة نمرود وزراعتها في عهد الملك آشور - ناصر-بال الثاني
ياسمين عبد الكريم (٨٨٣-٨٥٩ ق.م) دراسة في ضوء النصوص المسمارية ونتائج التنقيبات الاثرية

ثبت مختصرات المصادر الأجنبية

Abbreviation

| المختصر | المصدر |
|---------|--|
| AJA | American Journal of Archaeology (Baltimore). |
| CAD | The Chicago Assyrian Dictionary, (Chicago). |
| CDA | Black, J and others, A Concise Dictionary of Akkadian, (Wiesbaden, 2 nd , 2000) |
| JAOS | Journal of the American Oriental Society (New York, New Haven). |
| JENS | Journal of the Ancient Near Eastern Society of Columbia University (New York). |
| RIMA | Grayson, K., The Royal Inscription of Mesopotamia Assyrian, (Toronto). |

الهوامش:

(1) Amrhein, Anastasia, Neo-Assyrian gardens, Journal Studies in the History of Gardens & Designed, Vol. 35, 2015, P. 92.

(2) RIMA, Vol. 2, P. 27.

(٣) ساكز، هاري، قوة آشور، لندن، ١٩٨٤، ترجمة عامر سليمان، بغداد، ٢٠٠٠، ص ٢٣٠.

(4) RIMA, Vol. 2, P. 105.

(٥) ثاني العواصم الآشورية وتقع جنوب الموصل بمسافة ٣٧ كم على الضفة الشرقية لنهر دجلة عند التقاء نهر الزاب الأعلى بنهر دجلة في سهل زراعي شديد الخصوبة، ازدهرت المدينة في عصر الملك آشورناصربال الثاني عندما أعاد بنائها وانتقل اليها واتخذها عاصمة، للمزيد ينظر:-

سليمان، عامر، الآثار الباقية، موسوعة الموصل الحضارية، ج ١، الموصل ١٩٩١، ص ٥٢٨-٥٣٢.

(٦) وتعرف أيضا باسم مسلة الوليمة أكتشفها المنقب الإنكليزي ماكس مالوان عام ١٩٥١ م في القصر الشمالي الغربي، وتعود الى الملك آشورناصربال الثاني مصنوعة من الحجر الرملي المائل الى الصفرة مكعبة الشكل ارتفاعها ١٢٨ سم وعرضها ١٠٤,٥ سم وسمكها ٥٧ سم وتضم من الجهة الامامية مشهد للملك آشورناصربال الثاني ونُقش على اوجهها الامامية والخلفية واليسرى ١٥٤ سطرا من الكتابة المسمارية التي تخلد منجزات الملك العمارية والعسكرية فضلاً عن تفاصيل الوليمة التي أقامها الملك في مدينة نمرود، للمزيد يُنظر:-

Wiseman, D. J., A New Stela of Aššur-našir-pal II, Iraq, Vol. 14, No. 1, 1952, PP. 24-44.

(7) RIMA, Vol. 2, P. 290.

(8) CAD, Vol. 12, 2005, P. 284.

(9) Jason, Ur and Julian Reade, The Hydraulic Landscape of Nimrud, Mesopotamia, Vol. 50, 2015, P. 25.

- (10) Layard, Austen Henry. Nineveh and its remain, 5 Edition, Vol. 1, London, 1849, P. 80.
- (11) Ur, Jason and Julian Reade, 2015, Op. Cit., P. 25.
- (١٢) الخياط، راكان فرج عازر، المشاريع والنظم الاروائية في بلاد آشور في العصر الاشوري الحديث (٩١١-٦١٢ ق.م)، نينوى، ٢٠١٨، ص ١٠٠.
- (13) Christopher J. Davey, The Negub Tunnel, Iraq, Vol. 47, 1985, P. 53.
- (١٤) الخياط، راكان فرج عازر، المصدر السابق، ص ١٠٢.
- (15) RIMA, Vol. 2, P. 290.
- (16) Scardozzi, Giuseppe, Multitemporal Satellite Images for Knowledge of the Assyrian Capital Cities and for Monitoring Landscape Transformations in the Upper Course of Tigris River, International Journal of Geophysics, Vol. 11, 2011, P. 9.
- (١٧) الخياط، راكان فرج عازر، ٢٠١٨، المصدر السابق، ص ١٠٩.
- (18) Jason, Ur and Julian Reade, 2015, Op. Cit., P. 44.
- (19) Parpola, Simo and Robert M Whiting, Sex and Gender in The Ancient Near East: Proceedings of the 47th Rencontre Assyriologique Internationale, Helsinki, 2001, P. 446.
- (٢٠) الجبوري، علي ياسين، قاموس اللغة السومرية - الاكدية - العربية، أبو ظبي، ٢٠١٦، ص ٥٩٧.
- (٢١) الجبوري، علي ياسين، قاموس اللغة الاكدية - العربية، أبو ظبي، ٢٠١٠، ص ٥٤٩.
- (22) RIMA, Vol. 2, P. 290.
- (23) CAD, Vol. 14, P. 378.
- (24) RIMA, Vol. 2, P. 290.
- (٢٥) الدليمي، مؤيد محمد سليمان جعفر، دراسة لأهم النباتات والأعشاب الطبية في العراق القديم في ضوء المصادر المسمارية، أطروحة دكتوراه، جامعة الموصل، ٢٠٠٦، ص ٢٨٢.
- (٢٦) الدليمي، مؤيد محمد سليمان جعفر، ٢٠٠٦، المصدر السابق، ص ٢٢٨.
- (27) CDA, P. 444.
- (28) CAD, Vol. 21, P. 49.
- (٢٩) المتولي، نواله احمد، نبات الاس في المصادر المسمارية، مجلة آثار الرافدين، العدد ٢، الموصل، ٢٠١٣، ص ٦٨.
- (٣٠) المتولي، نواله احمد، ٢٠١٣، المصدر السابق، ص ٦٩.
- (31) RIMA, Vol. 2, P. 292-293.
- (32) Radner, Karen and Robson, Eleanor, Cuneiform Culture, Oxford, 2001, P. 702.
- (33) RIMA, Vol 2, P. 290.
- (34) Reade, J., E., The Rassam Obelisk, Iraq, Vol. 42, No. 1, 1980, P. 1.
- (35) Reade, J., E., 1980, Op. Cit., P. 13.

- (36) Parpola, Simo and Robert M Whiting, 2001, Op. Cit., P. 443.
- (37) Parpola, Simo and Robert M Whiting, Ibid.
- (38) Porter, Barbara, Scared Tree Date Palms and The Royale Persona of Ashurnasirpal II, JENS, Vol. 52, No. 2, 1993, P. 134.
- (39) Richardson, Seth, An Assyrian Garden of Ancestors; Room I, Northwest Palace, Kalhu, State archives of Assyria Bulliten, Vol. 13, 1999-2000, P. 147.
- (40) Albenda, Pauline, Royal Gardens, Parks, and the Architecture Within: Assyrian Views, JAOS, Vol. 138, 2018, P. 106.
- (41) Mariana, Giovino, The Assyrian Sacred Tree: A History of Interpretations, Zurich, 2007, P. 2.
- (٤٢) مورتكارت، أنطون، الفن في العراق القديم، ترجمة عيسى سلمان وسليم طه التكريتي، بغداد، ١٩٧٥، ص ٣٧٤.
- (٤٣) الراوي، شيبان ثابت، آشورناصربال الثاني ٨٨٣-٨٥٩ ق.م سيرته واعماله، رسالة ماجستير، جامعة بغداد، ١٩٨٦، ص ٤٤.

Contents

| Page | Research Name | Subject |
|---------|--|--|
| 1 | Khalid Salim Ismael | Preface |
| 3-34 | Safwan Sami Saeed | Manifestations the Wisdom and its Dimensions in the Speeches of the Kings of the Sargonic Dynasty |
| 35-56 | Farouk Ismail | The Land Yassan during the 18th Century BC. |
| 57-92 | Murad Raad Mashkor Shaymaa Ali Ahmed | The Contents of School Texts from Ancient Iraq in Light of Published and Unpublished Cuneiform Texts |
| 93-136 | Sarood Talib Mohammed Taher Abdullah Bakr Othman | Aspects of Human Adaptation to Life in Mesopotamia in the Light of Pottery Scenes and Pictographic Writing |
| 137-164 | Munah Abdel Karim Hussein Al – Qaisi | Developmental Stages and Engineering Technical Treatments for the Architecture of the Structural Construction of the Ziggurat Building in the Cities of Central and Southern Ancient Iraq (Selected Samples) |
| 165-180 | Mustafa Yahya Faraj Yasmin Abdul Kareem Mohammed Ali | Irrigation and Cultivation of Nimrud City during the Reign of the King Ashurnasirpal II (883-859 B.C): A Study in the Light of the Cuneiform Texts and the Results of Archaeological Excavations |
| 181-202 | Rafat Najeeb Fatuhee Mohammed Radhy Zower | Polysemy and Homonymy Conjugation in Syriac Language (Regular Verbs Example) |
| 203-232 | Mustafa Kadhim Sahal Ali Obaid Shalgham | Heritage Outposts in Al-Muthanna Governorate (Alghuleidha, Alaarzyiat and Alsafi posts as an example) |
| 233-266 | Raed Rahim Khuder | The History of Human Dwelling of the Earth According to Genesis |
| 267-282 | Suhaila Kazem Mdalool Faez Hadi Ali | Hurrian Architecture in the Light of Excavations Tell Basmusian Tell Al-Daim and Tell Asfour |

- 13- The original research papers submitted to the journal shall not be returned to their owners, whether published or not.
- 14- Tables and figures are numbered consecutively and according to their occurrence in the research, and are provided with titles, submitted on separate papers, and blueprints are presented in black ink and images are high-resolution.
- 15- The full source name is indicated in the margin, with the abbreviated source in parentheses at the end of the margin.
- 16- The researcher is responsible for correcting the linguistic and typographical errors in his research.
- 17- The magazine operates according to self-funding. Therefore, the researcher bears the publication fees of (100,000) one hundred thousand Iraqi dinars. In addition to, the copy fees amounting to (15,000) dinars.
- 18- Each researcher is provided with a copy of his research. As for the full copy of the journal, it is requested from the journal's secretariat in return for a price determined by the editorial board.
- 19- The papers should be sent to the journal e-mail: uom.atharalrafedain@gmail.com

Publishing rules in Athar Al-Rafedain Journal (AARJ):

- 1- The journal accepts scientific research that falls in specializations:
 - Ancient Archaeology and Islamic Archaeology.
 - Ancient languages with their dialects and comparative studies.
 - Cuneiform Inscriptions and ancient lines.
 - Historical and cultural studies.
 - Archaeological geology.
 - Archaeological survey techniques.
 - Anthropological studies.
 - - Maintenance and restoration.
- 2- Research papers shall be submitted to the magazine in both Arabic and English.
- 3- The research shall be printed on (A4) paper, word-2010 system, with double spaces between lines, Simplified Arabic font for Arabic language, Times New Roman for English language, delivered on CD, and in two copies of paper.
- 4- The title of the research should be printed in the middle of the page, followed by the name of the researcher, his academic degree, his full work address, and e-mail, Size (15), in both Arabic and English.
- 5- The research should contain an abstract in Arabic and English languages, it shouldn't exceed (100) words.
- 6- The search must include keywords related to the title and content of the research.
- 7- Margin numbers are written in parentheses and are given sequentially at the end of the research in size (12), for both Arabic and English sources.
- 8- The dimensions of the page in all directions should be, from the top and the bottom are (2.45 cm), and from the right and left are (3.17 cm).
- 9- That the research has not been previously published or submitted to obtain a scientific degree or extracted from the intellectual property of another researcher, and the researcher must undertake this in writing when submitting it for publication.
- 10- The researcher is obliged to follow the correct scientific foundations in his research.
- 11- The researcher is obliged to modify the paragraphs of his research to suit the suggestions of experts and the method of publication in the journal.
- 12- The number of research pages does not exceed (25) pages, and in case of exceeding the required number, the researcher shall pay an additional amount of (3000 dinars) for each additional page.

Arabic Language Expert
Prof. Maan Yahya Mohammed
Dep. Of Arabic Language /College of Arts / University of Mosul

English Language Expert
Assist. Lect. Mushtaq Abdullah jameel
Dep. Of Archaeology / College of Archaeology / University of Mosul

Design and Format
Assist. Lect. Thaer Sultan Darweesh
Assist. Lect. Oday Abdulwaheb Abdullah

Design Cover
Dr. Amer Al-Jumaili

Editorial Board

Prof. Khalid Salim Ismael

Editor-in-Chief

Assist Prof. Hassanein Haydar Abdlwahed

Managing Editor

Members

Prof. Elizabeth Stone

Prof. Adeleid Otto

Prof. Walther Sallaberger

Prof. Nicolo Marchetti

Prof. Hudeeb Hayawi Abdulkareem

Prof. Jawad Matar Almosawi

Prof. Rafah Jasim Hammadi

Prof. Abel Hashim Ali

Assist Prof. Yasamin Abdulkareem Mohammed Ali

Assist Prof. Vyan Muafak Rasheed

Assist Prof. Hani Abdulghani Abdullah

Journal

Athar Al-Rafedain

Accredited Scientific Journal

It Search's in Archaeology of Iraq and Ancient Near East

Published by College of Archaeology – University of Mosul

E-Mail: uom.atharalrafedain@gmail.com

Vol.7 / No.2

Zul Qi'dah. 1443 A.H. /1- June. 2022 A.D.

University of Mosul
College of Archaeology



Ministry of Higher
Education and Scientific
Research
ISSN 2304 - 103X (print)
ISSN 2664 - 2794 (Online)

IRAQI
Academic Scientific Journals



Journal Athar Al-Rafedain

Athar Al-Rafedain Vol.7/No.2

مجلة آثار الرافدين،
مجلد ٧ / ج ٢ / ٢٠٢٢

Accredited Scientific Journal It Search's in Archaeology of Iraq and Ancient Near East

Published College of Archaeology - University of Mosul / Vol.7/ No.2 / 1443 A.H. / 2022 A.D.