

الأنماط الأولية لأفكار ظاهرة اللعب في العمارة المعاصرة

د. اكرم جاسم العكام / القسم المعماري / الجامعة التكنولوجية
المهندسة داليا غسان فتاح / القسم المعماري / كلية الهندسة / جامعة بغداد

ملخص البحث:

تعددت التوجهات النظرية التي فسرت الالعاب والتي شملت توجه النظريات القديمة التي قامت على اساس فلسفي تأملي وتضمنت النظريات الفسيولوجية (كنظرية الطاقة الفائضة ونظرية الاسترخاء) والنظريات البيولوجية (كالنظرية التلخيصية ونظرية الاعداد) ونظرية التنفيس. وتوجه النظريات النفسية المعاصرة التي تضمنت نظرية الجشالت والمجال ونظرية جان بياجيه ونظرية التحليل النفسي لفرويد ونظرية فيجوتسكي. كما تعددت التوجهات الفلسفية لتفسير الالعاب المتمثلة بتوجه الحرية والتقليد لشيرل وتوجه فتجنشتين لالعاب اللغة وتوجه جويو الذي يوضح موقف اللعب من الفن والجمال.

استثمرت نظرية الالعاب في حقول معرفية متعددة منها المجالات الاقتصادية والاجتماعية ومجالات الحرب والسياسة والاستراتيجيات العسكرية والحاسبة الالكترونية ... وغيرها من الحقول المعرفية الاخرى، إلا ان استثمار تلك النظرية في الحقل المعماري لم ينل القدر الكافي من الاهتمام بسبب حداثة. يهدف البحث الحالي الى الكشف عن الانماط الأولية (Prototypes) لا افكار ظاهرة اللعب في العمارة المعاصرة مفترضاً تأثرها بالعوامل السلوكية والتنظيمية والسايكولوجية. ولتحقيق هدف البحث، وظفت الدراسة عينة بحثية شملت (50) مشروعاً.

اعتمد البحث المنهج الظاهراتي والطريقة الوصفية التحليلية من خلال ثلاثة اوجه مسحية، وجمعت البيانات باستخدام استمارة الملاحظة (Observation check list)، واستخدم التحليل العنقودي باستعمال (K) من الاوساط (K-means Cluster Analysis) وبرنامج (Minitab) الاحصائي.

أوضحت النتائج وجود ستة أنماط اولية (Prototypes) لبناء افكار رئيسة لظاهرة اللعب في العمارة المعاصرة. واستنتجت الدراسة ايضاً تعدد متغيرات بناء الظاهرة المتمثلة بنوع اللاعبين ومادة اللعب وانماط اللعب وآلية اللاعبين واعتمادية اللعب والمفردات التنظيمية والخصائص التصميمية فضلاً عن هدف اللعب.

كما اوضحت استنتاجات الدراسة تعدد نوع اللاعبين المسهمين في بناء الظاهرة في العمارة والمتمثلين بالمصمم والمتلقي والمخططات والتكوينات الشكلية والآلات (كالحاسوب) والمواد المتنوعة. فضلاً عن اهمية المخططات والصور والاجسام المختلفة والحاسوب بوصفها مواد لتجسيد الظاهرة في العمارة المعاصرة مقارنة بالمواد البنائية والافكار والمعلومات والترابطات الاخرى. واهمية الفعاليات السلوكية وغير السلوكية بوصفها آلية لفعل اللاعب الاول، والتأثيرات السايكولوجية والفعاليات السلوكية وغير السلوكية بوصفها آلية لرد فعل اللاعب الثاني. واعتمدت ظاهرة اللعب في العمارة المعاصرة على قواعد تنظيمية محددة لها، فضلاً عن اهمية التأثيرات السايكولوجية لفعل التلقي وتقديم الرسوم والصور والبدائل والتشكيلات والاحتمالات التكوينية لفعل التصميم كونها هدفاً لبناء ظاهرة اللعب في العمارة المعاصرة.

واستنتجت الدراسة تقديم الظاهرة استراتيجياً جديدة لخلق النتاج المعماري وآلية جديدة لتشكيل المفردات والعلاقات المعمارية. وتقديم اسس وتوجهات فكرية جديدة تسمح باستخدام مواد وتقنيات تحرر العمارة المعاصرة من مفرداتها الشكلية التقليدية كما تسمح باستثمار مواد جديدة من خارج الحقل المعماري. واستنتجت الدراسة ان ظاهرة اللعب في العمارة تقدم بعداً جديداً لعلاقة الانسان بالفضاء والزمن ومن ثم تعزز فعل التواصل، وتحقق الظاهرة خصائص تصميمية جديدة نقلت من الحدود الفاصلة بين الحقيقة والخيال في العمارة وفضاءاتها من خلال خصائص الغموض والتشويق والاثارة وزرع الالغاز والخداع والايهام. واخيراً نوقشت التوصيات وآفاق البحث المستقبلي.

The prototypes of the concepts of Game phenomenon in contemporary architecture

Dr. Akram Jassim Al-Akkam
Dept. of Architecture
College of Engineering / Technology
University

Architect Dalia Ghassan Fattah
Dept. of Architecture / College of
Engineering
Baghdad University

Abstract:

There have been many points of view set to explain games. Some of which include the old theories whose foundation was created on a philosophical meditative base and have been achieved through the physiological theories (as the surplus energy theory and the relaxation theory), the biological theories (as the recapitulation theory and the pre-exercise theory), and the abreaction theory. These theories have paved the way for the current psychological theories that are meant to explain games on scientific studies and empirical researches. It is possible to summarize these theories by the theory of Gestalt, the theory of Piaget, the psychoanalytic theory of Freud and the theory of Vygotsky. Many philosophical points of view as well were set to explain games. Some of which were directed towards freedom and imitation, as Sheelar's. Where as that of Vitgenstine was directed towards language games, as well as Joyo's that highlights the point of playing from art and beauty. The game theory has been used in different scientific fields. Among which is the economical, social, war, political, strategic military, electronic computers, playing machines, epidemiologic fields, and other scientific fields. But the use of that theory in the architectural field has never gained enough interest due to its modernity.

The aim of the current research is to discover the prototypes of the concepts of the game phenomenon in contemporary architecture, hypothesized affection by behavioral, organizing, and psychological factors. And to achieve this aim, this study has employed research settings (samples) of (50) projects. This research relies on the phenomenological methodology and the descriptive analytical method throughout three phases of survey. The data were gathered by using the observation check list; and the K-means cluster analysis was employed by using the analytical (Minitab) program. These results explained the presence of six prototypes to build some major thoughts about the game phenomenon in contemporary architecture.

The study has also been able to conclude the presence of multiple variables of this phenomenon, represented by the kind of players, the playing material, playing pattern, players mechanism, playing dependency, organizing items, and designing properties in addition to the aim of the playing.

The conclusions of the study has also explained the multiplicity of the important players type in building this phenomenon in architecture, represented by the designer, the receiver, the plans, shape structures, machines (like computers) and different materials. In addition to the importance of the plans, images, different objects, and computers as materials used to embody the phenomenon in contemporary architecture compared to the constructional materials and thoughts, the information, and other related issues; and the importance of the behavioral and unbehavioral activities as a mechanism of action for the first player; the psychological effects, behavioral and unbehavioral activities as a mechanism of reaction for the second player. The game phenomenon in contemporary architecture has relied on organizing limiting rules not to mention the importance of the psychological effects of receiving action and the presentation of drawings, pictures, alternatives, structures, and compositional possibilities of the designing action as being an aim to build the game phenomenon in contemporary architecture.

The study has revealed presenting the phenomenon as a new strategy to create the architectural product and a new mean to form the items and architectural relations, the presentation of new basis and points of view permitting the utilization of materials and technologies that would liberate the current architecture from its limiting formal items as it would allow to use new materials from outside the architectural and constructional field. The possibilities of forming the phenomenon ideas has multiplied in architecture throughout various relations and the superiority of the psychological effects of the receiver as being a final aim for the phenomenon. This phenomenon presents mindful, concentrating, aiming, moving items, in architecture, and build some active skills like contact, distinguishing, recognition, and attention, and thereby presents symbols and compositional rules for the architectural system.

The study has concluded that the game phenomenon in architecture presents a new dimension for the relationship between the human, space and time; and therefore reinforce the communication action. The phenomenon establishes new designing characteristics that would minimize of the borderlines between fiction and reality in architecture and its spaces throughout the characteristics of mystery, anxiousness, excitement, and creating puzzles, tricks, and illusion.

And finally the recommendations and the scope of the research for the future were discussed.

Plurality of Meaning in Contemporary Architecture

**Dr. Moamel Alaa Aldeen AL-
Kafagi
Professor**

**Susan Ayad AL- nassiry
Assistant lecturer**

Abstract:

It's evident that communication with the receiver is being the most important issue in architectural, theoretical and practical domains. Containing a duality that is difficult to conciliate, which is belonging to the characteristic identity and specific condition, at the same time, the ambition to make it understandable globally, from all the cultural plurality. Thus the research handle the plurality of meaning, as a kind of subject has a much interest, and attempts to attain, in most of contemporary works. Which tend to make communication, through expressive architecture, with plural meanings.

The general frame of the research relates with the Pluralism concept, which rise in architectural thoughts, it almost being the spirit of our era. It has been discussed as a reaction against the problems of modern movement's Monism. Thus Pluralism demonstrates in every architectural theoretical and practical aspect, these aspects seemed to be multiple, and interrelation with other concepts, representing the research's general problem. So a definition identifying Pluralism, from the philosophical concepts correspond and interrelation to it, is required.

The multiple aspects of the concept demand a concentration on one of them, choosing Plurality of meaning. Which has a different approaches to deal with, representing the research's specific problem. To clarify the concept in a definite way, the research concentrates on one of the two aspects "syntactic or single form". Choosing the semantic aspect of the form and its ability to create a plurality of meanings by the three contemporary movements: Late Modernism, Post Modernism, and Deconstruction.

The second chapter aimed to search in the previous architectural studies, for the characteristic treatment in each movement to the semantic aspect of form to make plurality meanings. These studies had a dissent about some concepts, concentrating on one of them rather than the others. These lacks of knowledge about difference between the three movement's procedures of making plurality of meanings regarded the research problem and its aim to clarify this difference.

Solving this problem required theoretical framework that explaining the procedures, in chapters, three and four. The third chapter discusses the knowledge related to the plurality of meaning. Depending on perception field, and the receiver's interpretation, to exploit in formulating levels of perceiving the semantic of architectural form. These levels represent correlation systems, which the receiver can rely on, to approach the meaning. Which formulated by the research to: structural correlation system, association correlation system and logical correlation system. Plurality of meaning based on the presence of logical correlation system and in manipulating the other correlation systems.

This previous knowledge enables to formulate the theoretical framework, into three issues: correlation, inclusion and transformation, and to define relations between them, considering that inclusion attain by transformation, and by the differences in or from correlation systems. Whereas transformation is the result of displacement from the two correlation systems: structural and associational, and because of the logical correlation system presence.

To explain difference, it requires application of the distinctive works, to each movement, in the theoretical framework. Thus the samples selected according to factors like being famous in their plurality of meaning, their numerousness descriptions and interpretations and being characterized to its movement. (Fifth chapter).

The final conclusions introduced in three aspects; the first one includes the general conclusions about pluralism concept, and plurality of meanings in general. While second aspect, discusses the theoretical framework. The third aspect introduces the theoretical framework's application results, for the six projects. Which clarify difference between the three movements, in concentrating on kinds of correlation system from the others, and on the kind of difference in or from the correlation system to make inclusion, and the concentration in kind of transformation, explicit or implicit.

The results of applications clarify the participation of all the three movements, in employing logical correlation system, relate to the specific circumstance of the project. By analyzing and inferring the connotation underlying the specific condition, and revealing structural and associational implicate correlation, making inclusive and changeable meaning in the project, and consequently multiple.

المقدمة:

تغيراته الزمانية والمكانية. اضافة إلى عجزها عن التواصل والتعبير عن المجتمعات وثقافاتهما وايدولوجياتها واهتماماتها وخصوصيتها الحضارية. فبرزت الحاجة إلى استحضار جوانب غير مادية في العمارة، والنظر إلى المعنى والجانب التعبيري كضرورة، وإلى مفهوم التعددية كبديل للاحادية. ويتناول البحث تعددية المعاني، كموضوع كثر الاهتمام به ومحاولات تحقيقه، في معظم النتاجات المعاصرة، والتي تسعى للتخاطب بعمارة معبرة ذات معانٍ متعددة.

تعددية المعاني في ممارسات العمارة المعاصرة:

قد تباينت حلول ومواقف التيارات المعمارية التالية للحدث، حيث عمدت الحداثة المتأخرة إلى نقل التعددية إلى مستوى التعقيد التركيبي الشكلي كاسلوب جديد لتحقيق اشكال اكثر مرونة. والوصول لتعددية المعاني من خلال الاشراك باليات تحقق الديناميكية والتعقيد الشكلي والتمفصل ضمن نفس المبادئ والأشكال الموحدة للحدث. بدفع الحداثة إلى أقصى حد تصل إليه لجعل لغتها انسانية. كما في مشاريع لويدز وبنك هونغ كونغ

بينما اقترنت تعددية المعاني في عمارة ما بعد الحداثة بالقدرة على مخاطبة الحضارات والثقافات والادواق المتعددة المختلفة، باستثمار امكانيات كل من التعقيد الشكلي في العلاقات المجردة، وتمثيل الشفرات والرموز ومعانيها، والتي رغم ارتباطها بخصوصية حضارة وثقافة معينة، تحقق معاني مشتركة ومتعددة في نفس الوقت، من خلال التزامها بالمبادئ المشتركة والموحدة ضمناً لكل الاجزاء والاشكال الخاصة بالحضارات والثقافات المختلفة. كما في مشروع شتاتس غاليري.

أما في التفكيكية فتعددية المعنى تتحقق من خلال عكس الفوضى والتناقض في الواقع بأشكال وعلاقات تركيبية مجزأة، وعدم الالتزام بأي وحدة ظاهرية أو ضمنية، والتي تم اعتبارها تحد من تعددية المعاني الممكن تحقيقها. وعمدت بذلك إلى خرق جميع

تواجه العمارة المعاصرة، كما واجهت في السابق، من سوء فهم في بعض الاحيان للتعددية الثقافية والحضارية. فقد تفسر على انها مقترنة بالعشوائية واللانظام، والتعامل مع هذا التصور أما بالاحادية المختزلة للخصوصية الحضارية "باعتبار العالم قرية واحدة"، أو بسيادة التعددية الراضة للوحدة الحضارية "للحضارات المختلفة".

اختلاف الحضارات لا يعني تخالفها... بل يقود إلى تكاملها ضمن أنظمة التخاطب والاتصال المشتركة، وتحقيق الاتصال لا يعني تعميم التكنولوجيا كوسيلة للتخاطب، بل الاتصال من خلال المعنى، وتكامل الحضارات من خلال التعددية الخاضعة لنظام. فخصوع التعددية لنظام يهدف إلى جعلها ذات معنى، ولا تقود للعدمية، بل إلى معانٍ متعددة تشمل التعددية الثقافية والحضارية المختلفة. من هنا اكتسبت تعددية المعاني اهميتها في مجالات العمارة الفكرية والتطبيقية.

تلك الاهمية برزت في نهاية هذا القرن نتيجة الإدراك لطبيعة الواقع وعدم امكانية استمرار اهمال تعددته وتعقيداته وتناقضاته. حيث حاولت الحداثة اختزال تلك التعددية إلى الاحادية في الجانب النظري والتطبيقي، فامتازت فلسفتها بكونها ذات نظرة مفردة للحقيقة، محدودة بجانب احادي، ووجهة نظر محددة بقوانين قسرية تحكم الواقع، محاولة تنظيمه واخضاعه لانظمة من صنع الانسان، جعلته يعيش في عالم بعيد عن الواقع تحت شعار المثالية والطوبائية. والتي انعكست في الجانب التطبيقي بمبادئ احادية متمثلة باعتماد الوظيفة اساس للتخاطب العالمي، تجسدت بالطراز الدولي كنظام موحد للتعددية الحضارية والثقافية في الواقع، وباشكال نقيه مختزلة، مستبدلة التعددية الشكالية للعمارة الكلاسيكية بالاشكال المتجانسة Homogenous.

لكن مثالية تلك المبادئ الوظيفية جعلتها مفروضة على الواقع، غير قادرة على التكيف مع

باطار نظري يوضح طبيعة الاجراءات والآليات التي تميز كل تيار. وبذلك تكون مشكلة البحث:

عدم وضوح التباين بين التيارات المعمارية (الحدثا المتأخرة - ما بعد الحدثا-التفكيكية) من حيث اجراءات واليات تحقيق تعددية المعاني في التيارات المعمارية، وعدم وجود اطار نظري يوضح خصوصية كل منها في تحقيق تعددية المعاني. وهدف البحث في: الكشف عن التباين بين التيارات الثلاث (الحدثا المتأخرة - ما بعد الحدثا-التفكيكية) من حيث آليات وإجراءات تحقيق التعددية في المعاني.

وتحقيق الهدف باتباع المنهج التالي:

- بناء إطار نظري يضم الجوانب المرتبطة بالمفهوم.
- تطبيقه على نتائج التيارات الثلاث الحدثا المتأخرة، ما بعد الحدثا والتفكيكية.
- استكشاف التباين بين التيارات في تحقيق تعددية المعاني في النتائج.

الإطار العام للمعرفة المرتبطة بتعددية المعاني:

تناقش هذه الفقرة الجوانب المعرفية المرتبطة بتحقيق تعددية المعاني لدى المتلقي من جهة، وفي النتائج من ناحية أخرى. واستوجب توضيح تلك الجوانب، تسليط الضوء على مراحل الإدراك وانواعه، ومقارنتها بمراحل إدراك الشكل المعماري، وامكانية تعدد تأويله من خلال آليات واجراءات تحويل واستثمار لخصائص الشكل التركيبية على مستوى الشكل المستقل، أو الشكل الخاضع لنظام. كذلك باستثمار الخصائص الايحائية التداولية للشكل وتحويلها باليات، تضمنت التنويع، الازاحة، أو الانقطاع عن النظام المعتمد في تحقيق الدلالة سواء كان نظاما تركيبيا شكليا أو ايحائيا تداوليا. وقد ارتبط النظام التركيبي بتحقيق الاشارة البصرية والحسية للمتلقي، نتيجة تحقق الانتباه واطالة مدة الشد البصري. باليات تعتمد الاختلاف الجزئي (تنويع) ضمن أو الاختلاف الجزئي (ازاحة) عن الشكل ونظامه، أو الاختلاف الكلي عنهما (انقطاع). حيث

القوانين التقليدية السابقة وازاحتها، وإدخالها سياقات جديدة في سبيل تحقيق تعددية المعاني من خلال جعل اشكال خارجة عن سياقها، ومتحررة من معانيها السابقة، والتي غيابها يستحضرها، كما في مشروع بارك دي لا فيليت.

ان البحث عن المفهوم في الممارسة المعمارية للتيارات المختلفة (الحدثا المتأخرة - ما بعد الحدثا-التفكيكية)، اظهر تباينا وتعددية في تعامل كل تيار مع المفهوم فيما يخص كونه اسلوبا ووسيلة للتخاطب مع التعددية في المجتمع والواقع. وقد افرزت الطروحات والنتائج المتعددة تباينا في اساليب واجراءات تحقيق تعددية المعاني. وان التباينات في اساليب تحقيق تعددية المعاني لم يتم توضيحه وفق خصوصية كل تيار مما مثل مشكلة البحث الخاصة في عدم وضوح تباين تعامل التيارات مع تعددية المعاني في النتائج.

ولغرض تقليص البحث والوصول إلى نتائج دقيقة ومحددة، ارتأى البحث التركيز على جانب واحد من جانبي الدلالة المتمثلين بالعنصر المفرد، والعلاقات التركيبية للعناصر. وقد تم التركيز على العنصر المعماري أو المفردة الشكلية ودلالاتها، واستكشاف تعامل التيارات معها لتحقيق التعددية في المعاني.

تعددية المعاني في التيارات المعمارية: الدراسات السابقة

تم تشخيص المشكلة البحثية، من خلال مناقشة ونقد عدد من الدراسات المعمارية السابقة ذات العلاقة. لقد لوحظ ان الطروحات تباينت في تركيزها على الجوانب المتعددة لعلاقة الشكل والمعنى، كذلك تعددت وجهات النظر والآراء واختلفت احيانا فيما يخص بعض الجوانب -مثلا التخاطب، التعبير، المضمون، آليات التعبير كالاستعارة والتركيب، وحتى مفهوم الاشارة فقد اختلفت وتعددت تعاريفه واعتباراته- واستوجب توضيح التباين بين التيارات في تحقيق تعددية المعنى، محاولة جمع وشمول الدراسات المتعددة

مخاطبة جميع الفئات الثقافية والحضارية. حيث اقترنت تعددية المعاني، بالمعنى الضمني، المرتبط بدوره بالترابط المنطقي نتيجة لوجود النظام الكامن في الناتج. والذي وجوده في الناتج يحقق ابداعيته وشعريته. بالاثارة لمخيلة المتلقي وتأويله، من خلال المشاركة والاضافة لذلك الناتج. نتيجة لارتباط شكل الناتج بعلاقة شاملة ومتحولة مع المعنى المتحقق كفكرة، ومع الطرف الأني والحالة الخاصة من ناحية اخرى.

حيث تحمل الحالة الخاصة خصائص طبيعية كامنة ضمنها -تركيبية وايحائية- يستكشفها المصمم ويستثمرها في تحقيق الطفرات الابداعية، باللجوء إلى آليات التصميم والتعبير، وتمثلت باليتي الاستعارة، والتركيب.

فالاستعارة تم تناولها من حيث انواعها، طبيعة الأشكال من حيث مصادرها، طبيعة الأشكال من حيث علاقتها بمعطيات المشروع. اما الية التركيب فقد وضحت بالتطرق الى طبيعة العناصر والمنظومات الشكلية الخاضعة للتركيب. من حيث كونها اجزاء مفردة شكلية، أو مفردة شكلية مستقلة، او مفردتين شكلية أو اكثر والتي بدورها نوقشت وفقا لعدة جوانب منها: طبيعة العلاقة بينها من حيث الهيمنة، وطبيعة العلاقة بينها من حيث الاشتراك بالخصائص، طبيعة العلاقة بينها من حيث الية التجميع.

فارتبطت تعددية المعاني بمدى ملائمة آليات الاستعارة والتركيب مع المعنى والطرف الأني للمشروع. اضافة إلى الآليات سابقة الذكر في تعاملها مع انظمة الترابط التركيبية والمعرفية، التي ميزها الفصل كمستويات للدلالة، وانظمة يستند اليها كل من المتلقي والمصمم.

مفردات الاطار النظري:

سيتم في هذه الفقرة بلورة وتحديد مفردات واضحة لبناء الاطار النظري، والمستخلصة من ما سبق من تحليل وطرح لمستويات دلالة الشكل، التي تمثلت بانظمة الترابط كقاعدة لتحقيق الدلالة والمعنى، وامكانية تحقيق التعدد الدلالي بالتنوع والازاحة

يعتمد في هذا الاسلوب على وجود لغة فطرية لا شعورية يمكن فهمها من قبل أي شخص يبذل جهدا لارجاع الشكل المحور إلى اصله، كاسلوب تعبيري خال من القوانين التقليدية (Jencks 1988-22). لكن الاغلبية تؤكد على انه بالرغم من كونه مفيد في تحرير المعماريين من بعض قيود التقاليد، لكنه محدود كنظرية للتواصل، وانه من المستحيل فهم معنى الاشكال المجردة بدون وجود بعض التلميحات والتقاليد الاضافية (222-Jencks 1988). وبذلك فالمعنى هو الاستخدام والمعرفة التداولية بالشكل، ومرتبطة بذاكرة وذهن المتلقي ومعرفته له. فان معنى الشكل والمعاني الدالة تعتمد كلياً على درجة المعرفة الجيدة للرموز والاستخدام ولا تعتمد على شكل الشيء والخصائص التقنية وحدها (83-Jencks 1980).

وهكذا ارتبط النظام الايحيائي التداولي بالمعرفة والتفسير، فالادراك المعرفي Cognition يختلف عن الإدراك الحسي Perception، كون الأخير يكون إدراك الشكل فيه ناتجا عن انعكاس حسي لمؤثر خارجي ليس للمتلقي خبرة عنه، أو لم يقرنه المتلقي بما يحمل من خبرة عن ذلك الشيء (1977 Rapoport-33). بينما تتحقق المعرفة من الربط بين الإدراك الحسي للمتلقي مع المعرفة السابقة، نتيجة الإحالة إلى الاستخدام والمعرفة التداولية بالشكل، والتي تعكس بدورها أما وظائف اساسية ثابتة، أو وظائف ثانوية متغيرة. وباللجوء إلى آليات تحويل علاقة الشكل بالمعنى الايحيائي التداولي، بتمثيلها، أو الاختلاف الجزئي ضمنها أو عنها، أو الاختلاف الكلي عنها، يمكن تحرير علاقة الشكل بمعناه التداولي بالاعتماد على معرفة وذاكرة المتلقي -ضمن سياق معين- وجهده في ارجاع المعنى للشكل.

لكن كلا من الإدراك الحسي للنظام التركيبي (المرتبط بخصائص الشكل الفيزيائية)، والادراك المعرفي للنظام الايحيائي (المرتبط بالمعاني التداولية للشكل)، لا يحققان التعددية في المعاني التي تضمن

(وليس مكانيا فقط). من خلال التوافق والعلاقة بين الشكل والمعنى، فقد تكون أشكال معينة مقبولة في زمن معين، لكنها تمر بتحولات، حيث يختلف كل من شكلها ومضمونها عن مقاصدها الاصلية (-Schulz 1981 183-184). فتتحقق الشمولية نتيجة التحول، ذلك التحول هو الذي يضمن استمرارية توالد المعاني وتضاعفها أو تعدديتها، محققة شمولية زمانية. وبالتالي تعددية في المعاني.

تتحقق الشمولية المبدعة باحتواء اكبر عدد ممكن من الاشخاص خارج العمل المعماري، من خلال تضمين اكبر قدر ممكن من وجهات النظر المختلفة، و اكبر قدر ممكن من طرق الإدراك، بعمارة مخفزة للخيال (16-Antoniades 1990)، فالاختلافات ضمن نظامي المعرفة التداولية، والنظام التركيبي تعتبر محققة لتلك الاهداف. اضافة إلى ذلك هنالك الحاجة لتضمين والتفكير في اللاملموسات باعتبارها مطلب مسبق لعمارة الانسان، وتحقق ابداعية في الفكرة المعبرة، وكذلك فيما يتعلق الامر بمقومات العمارة. فشمولية نظام الترابط المنطقي تتحقق بوجود النظام الكامن، المتمثل بمقومات ومحددات الطرف الأني للمشروع بتحقيق عمارة تحل اكثر من مشكلة (1990 Antoniades-20). واحيانا يتم التعامل مع النظام الكامن وتجسيده في النتائج بتعددية واختلاف في اساليب التعامل والتعبير عنه، كنظام كامن أو غياب. حيث يتم احيانا اعتبار نظام طراز معين هو تجسيد للنظام الكامن، ويحقق الشمولية نتيجة اعتباره متضمن للغيب كذلك بالاعتماد على المعرفة التداولية والتركيبية به. أو باللجوء إلى تجسيد خصائصه تركيبيا.

المفردة الثانية: الترابط

يمثل الترابط نظام كل موحد، والذي يحقق الربط بين اجزاء الكلية المستقلة (فهو لا يعني الشكل الكامل). ذلك الترابط منسجم مع الحاجة المشتركة إلى نظام يحكم كل الفعاليات والنتائج الانسانية (1981 Schulz-181). حيث يمكن للفرد من خلاله ان يربط

والانقطاع عن انظمة الترابط تلك، محققة بذلك القابلية الشمولية والتحويلية، اضافة إلى تحققها بوجود النظام الكامن متمثلا باداعية وشعرية النتائج، نتيجة ترابطاته المنطقية المنسجمة مع كل زمان ومكان. يمكن استنتاج ان اساس تحقق المعنى هو وجود نظام ترابط ظاهري أو ضمني، وان تحقق الشمولية يكون نتيجة التعدد والاختلاف ضمن نظام الترابط وفي التعامل معه، تلك الشمولية تحقق المخاطبة للتعددية في الواقع. وان تضاعف وتعدد المعاني يتولد بفعل التحول في المعنى وعلاقته مع الشكل.

المفردة الاولى: الشمولية

ان الاساس في تحقيق تعددية المعاني هو امكانية شموليتها للمعاني ولظروف الواقع، هذه الشمولية تتحقق بالاختلافات في انظمة الترابط الظاهري والضمني. فالاختلاف ذو اهمية اساسية لتطور الحضارة، وتحقيق الشمولية (1981 Schulz-187)، لكنها اختلافات مترابطة من قبل نظام، حيث تكون الاجزاء المفردة بدون معنى وهي مستقلة، لكنها مبررة ضمن الكل الشامل. فالترابط خاص بالكلية، وليس الاجزاء (1981 Schulz-182). تلك الكلية مرتبطة بوجود النظام المعماري الكامن، ليس ككلية ثابتة، بل كنظام للاحتتمالات يوفر امكانية التنوع. فالعمارة يجب ان تقوم على انتقاء للاحتتمالات المختلفة، بتوحيد بعض من سماتها أو مظاهرها في وحدة تامة ذات معنى (-Schulz 1981 183)، والتي تهدف الوصول لحلول ذات قيمة عامة، بتلبية متطلبات مشتركة من خلال وسائل تكون مقبولة بشكل عام للادراك والمشاركة. وتحقيق شمولية مكانية، بخصائص تجعل من الحل رمزا مشتركا -أو كما وصفه Schulz وسط رمز مشترك -الذي يرتبط مع النظام المعماري بارتباطه مع وضع حضاري معين، والتي رغم اختلافاتها لكنها مسبوقة بكلية يصفها بأنها سحرية غامضة (1981 Schulz-186).

ان شمولية ذلك الوسط الرمز المشترك، تتبع خصائصه المرتبطة بالاحتمالات وتطورها زائيا

ثابتاً، انما هو تغيير في القيمة وفقاً للنظام المعماري (183-Schulz-1981)، والذي احتمالاته المتعددة والمتغيرة، توفر امكانية تحول قيمة الشكل ومعانيه.

فقد اكد Jencks على اهمية الزمن في التعبير عن دور العمق التنظيمي (النظام الكامن)، حيث تلتقي هذه القيم منظورياً عند نقطة واحدة... عند الانهائية. فالقن غالباً يخضع للتحول أثناء انتظاره الكمال (1997 Jencks 74). وقد فسر Bonta ذلك من حيث ان ترابط الأشكال (او الهيئات) والمعاني (او القيم) الخاصة بالنظام، يولد نظاماً أو احتمالاً جديداً نتيجة لهذا الترابط. حيث ان بين كل هيئة مترابطة (شكل) و القيمة (معنى) التي تتناسب معها، تنشأ علاقة مماثلة أو تماثل، مما يسمح بتعريف نظام جديد يتبع السابق تسلسلياً. حيث تمتلك الانظمة المترابطة نظاماً ثانوي مترابطاً، فتنشئ نماذج نظام سابق، وسائل نظام تالي. وإن أشكال هيئات النظام السابق مترابطة منطقياً، لكن معانيه مترابطة نسبة لنظام آخر. وبذلك فان ارتباطات النظام السابق بالتالي، تتبع المعنى الذي يقوم بهذا الترابط، والذي لا يتحقق الا بكونه مترابطاً منطقياً مع الشكل (Bonta-291-290-1973). هذا الترابط المنطقي يتم تحقيقه من خلال الترابط مع المعنى ومع السياق أو الطرف الآتي.

لقد تشكل الاطار النظري من ثلاث مفردات اساسية تمثلت الاولى بالترابط، في حين تمثلت الثانية بالشمولية، بينما تمثلت الثالثة مفردة التحول. وكما لاحظنا فان الفصل بين المفردات الثلاث افتراضي، فتحقق احدهما هو سبب لتحقق الاخر، ومرتبطة به، فالشمولية تتحقق نتيجة الترابط والتحول، حيث ان الشمولية هي نتيجة اختلاف انظمة الترابط. والتحول يتحقق نتيجة الازاحة عن الترابط الظاهري، ونتيجة تنامي المعاني بفعل الترابط المنطقي. كما في المخطط التالي.

بين العناصر والاجزاء المتفرقة، ويستند عليه خلال عملية الإدراك.

يكون الترابط ظاهري وضمني. الترابط الظاهري يتحقق من خلال نوعين من الانظمة: نظام ترابط تركيبى، يعتمد نظام الشكل المستقل، وعلاقاته التركيبية التي يخضع لها (نظام تركيب، ونظام تناسبات). ونظام ترابط معرفي، يعتمد المعاني التداولية للأشكال (تعكس وظائف اساسية، أو وظائف ثانوية) وانظمة الطرز الخاصة. أما بالنسبة للترابط المنطقي الضمني، فان وجود علاقة ترابط بين الأشكال والطرف الآتي، يحقق خصائص النظام الكامن في الشمولية والتحول نتيجة لهذا الترابط الذي يحقق امكانية تبرير علاقة الشكل بالمعنى نتيجة تماسكها وانسجامها مع الطرف الآتي. وبذلك يكون الترابط بثلاث مستويات: الاول تركيبى ظاهري، الثاني معرفي تداولي، والثالث منطقي كامن. والتي تم استخلاصها من المعرفة المطروحة في الفصل الثالث.

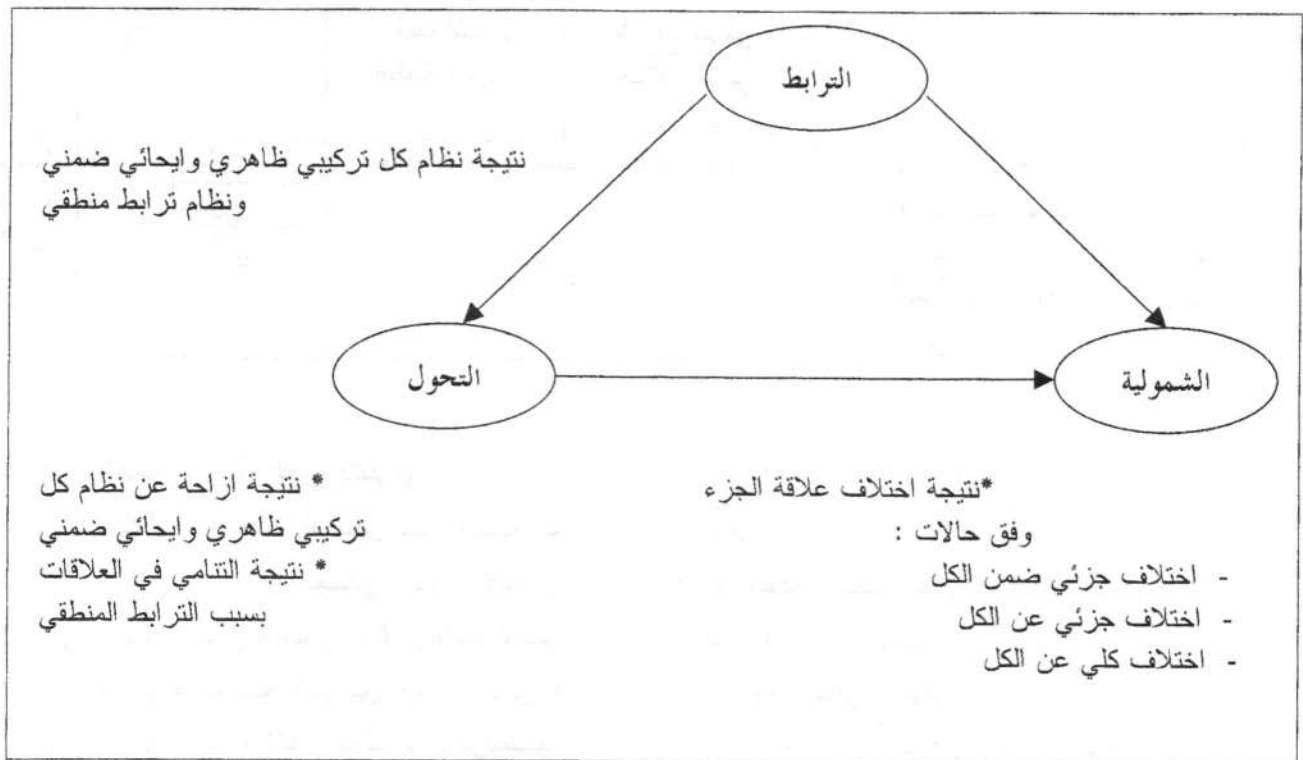
المفردة الثالثة: التحول

يكون مجسداً ظاهرياً، او ضمناً في ذهن المتلقي. لكنه يبقى ضمن نظام ترابط وكل موحد، فالعناصر الموحدة، تولد توتر وشد عند التحرك بعيداً ضمنها. والتحرك القوي تجاه هدف، والذي تقاومه حركة معاكسة، أو شد، يكون أهم من التحرك غير المقيد (183-Jencks-1980) هذا يعني ان الحرية والتحرك (الازاحة) يكون تحت سيطرة نظام.

يذكر Antoniadis ان هناك افتراضاً شائعاً، لكنه خاطئ، في ان التحول يكون بصري ومرئي فقط، لكنه يؤكد على ضرورة توسيع مفهوم التحول من خلال موقف ضروري لتصميم شمولي، حيث يؤخذ بالاعتبار كل الانظمة والمحددات الملموسة والغير ملموسة. فتتحقق القابلية التحولية الضمنية للنظام بوجود النظام المعماري الكامن وترابطاته الضمنية (اضافة إلى الظاهرية)، ذلك الترابط ليس مطلقاً أو

نتيجة وجود نظام الترابط المنطقي الذي يربط الشكل بعلاقة مع كل من المعنى المتحقق، والظرف الآني للمشروع، بعلاقات ذات طبيعة تركيبية ظاهرية، وإيحائية ضمنية، ونوع العلاقات تكون تشابه، أو تضاد، أو اختلاف بالنسبة للمعنى المتحقق، وعلاقات تحقيق أو انتماء بالنسبة للظرف الآني.

ترتبط المفردات بعلاقات مع بعضها لتحقيق تعددية المعاني. حيث توضّح ان وجود نظام ترابط شرط لتحقيق المعنى، واختلاف انظمة الترابط هذه محقق للشمولية من جانب، ومن جانب اخر ترتبط الشمولية بمفردة التحول المتحققة نتيجة الإزاحة في نظام الترابط التركيبي، ونتيجة التراكم والتنامي في المعنى التداولي للنظام المعرفي . ويتحقق التحول أيضا



شكل (1-4) مخطط يوضح العلاقة بين مفردات الاطار النظري الرئيسية (الباحثة)

والظواهر الثلاث (الترباط، الشمولية، التحول) ، من خلال آليات وإجراءات متحققة على المستويات الدلالية الثلاث، في النتاج المعماري، والتي بدورها تتحقق لدى المتلقي وإدراكه. وبالتالي فقد تمثل الإطار النظري بصيغته النهائية بالشكل التالي:

وقد تبلور الاطار النظري بصيغته النهائية، وفق علاقة المفردات الثلاث الرئيسية مع مستويات الدلالة للشكل المعماري، المستخلصة من الفصل الثالث. حيث يتم توضيح علاقة تلك المفردات مع مستويات الدلالة للشكل المعماري والمستخلصة من الفصل السابق، من حيث كيفية تحقيق تلك المفردات

تحول		شمولية		ترابط		
ازاحة عن الشكل		اختلاف جزئي ضمن الشكل (تنويع)	اختلافات الشكل	شكل مجرد		نظام كل شكلي تركيبى
		اختلاف جزئي عن الشكل (ازاحة)				
		اختلاف كلي عن الشكل (شكل جديد)				
ازاحة عن النظام		اختلاف جزئي ضمن النظام (تنويع)	اختلافات علاقات النظام	نظام يحكم الشكل		
		اختلاف جزئي عن النظام (ازاحة)				
		اختلاف كلي عن النظام (كل جديد)				
تحول معنى الشكل		اختلافات تأويل المعنى		شكل ذو معنى تداولي		نظام معرفي تداولي
		اختلافات علاقة الشكل بالمعنى				
تحويل علاقة الشكل بالمعنى التداولي		اختلاف جزئي ضمنها	اختلافات في انظمة الطرز	نظام طراز		
		اختلاف جزئي عنها				
		اختلاف كلي عنها				
تماثل	تحول علاقة الشكل بالمعنى المتحقق	اختلافات علاقة الشكل بالطرف الآني		زمن	ظروف اني	نظام ترابط منطقي
تضاد	اختلاف	مكان	برنامج			
تحول علاقة الشكل بالطرف الآني						

طرح الفرضيات الخاصة بالاطار النظري:

كلاسيكية. اضافة الى اعتماد نظام الترابط المعرفي.

- أما التفكيكية فتعتمد نظام ترابط ظاهري، من خلال الأشكال الاساسية المجردة، ولا تعتمد نظام المعرفة والمعنى التداولي.

تشابه كل التيارات في اعتمادها وتحقيقها نظلم ترابط منطقي كامن المتمثل بالطرف الآني للمشروع. وتتباين في طبيعة ارتباطها تركيبيا أو احيائيا بمتغيرات (البرنامج، المكان، روح العصر).

2. وبالنسبة لمفردة الشمولية، فتتباين التيارات الثلاث في تحقيق الشمولية

- فنتائج الحداثة المتأخرة تعتمد على الاختلافات الجزئية والتنويع ضمن نظام الترابط الشكلي للشكل المستقل وانظمة التناسبات. أما من حيث نظام الترابط المعرفي فيتم استثمار اشكال الحداثة المجردة، لضمان شمولية مخاطبتها للتعددية في الواقع، وفق مبدأ طراز الحداثة الدولي.

ان الكشف عن حقيقة التباين بين التيارات الثلاث في تحقيقها تعددية المعاني، وفق الاطار النظري، استوجب طرح التصورات الافتراضية، ومن ثم استكشافها في مرحلة التطبيق. وقد تركزت الفرضيات حول مفردات الاطار النظري الرئيسية كآليات تحقيق التعددية في المعاني، وقد شملت كل مفردة من هذه المفردات الثلاث، ثلاث فرضيات، وقد صيغت بالشكل الآتي:

1. فيما يخص مفردة **الترابط** تتباين التيارات في تحقيق الترابط، من حيث اختلافها في التركيز على احد الانظمة الظاهرية التركيبية أو المعرفية:

- تلجأ الحداثة المتأخرة للترابط بأشكال، وانظمة تناسبات تنتمي لطرز الحداثة. ولا تعتمد على انظمة الترابط المعرفي والمعنى التداولي الامن حيث لجئها إلى نظام طراز الحداثة.

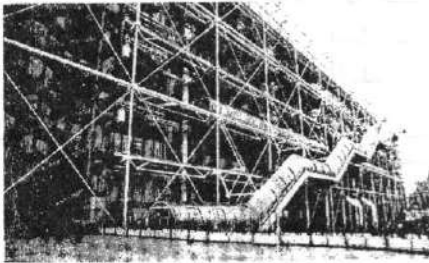
- يتم تحقيق الترابط بالنسبة لمشاريع ما بعد الحداثة بعدة مستويات بنظام ترابط تركيبى، وأنظمة طرز

خلال ازاحته، وما يحققه من شد وتوتر ذهني لدى المتلقي نتيجة ارجاعه للشكل والمعنى المؤلف . فالتحول هنا يكون ضمنياً وظاهرياً. كذلك تلجأ الى التحول في النظام الظاهري بالازاحة عن انظمة الارتباط والتجميع.

- أما التفكيكية فتلجأ الى التحول الظاهري من خلال الانقطاع عن الانظمة التركيبية الظاهرية، ولا تعتمد كلياً على تحول المعنى التداولي. أما من حيث ارتباطها بالظرف الآني، فالارتباط يكون تركيبياً ظاهرياً.

اختيار العينات الممثلة للتيارات:

ان توضيح التباين بين اجراءات كل تيار في تحقيق تعددية المعاني، والاسس التي يستند اليها كل منهم، تطلب تطبيق الاطار النظري باختيار مشاريع ونتائج، ممثلة للتيارات الثلاث، شملت نموذجين من كل تيار أو حركة معمارية. وان مبررات اختيارها يكمن في كون تلك النتائج تجسيد للمواقف الفكرية لتياراتها، اضافة إلى شهرة تلك المشاريع وتعدد وصفات وتأويلات الطروحات لها، والمؤكدة لتعددية معانيها. وقد تحددت تلك النتائج بالمشاريع التالية:



*المجموعة الاولى A: كممثل لتيار الحدائة المتأخرة تم انتخاب كل من مشروع:

A بناية Pompidou Center
في Paris للمعماريين Richard Rogers & Renzo Piano

- أما نتاجات ما بعد الحدائة فيتم فيها الاعتماد على المعرفة المتحققة للشكل ومعناه التداولي. كذلك من خلال الاختلافات في التعامل مع المعنى التداولي المرتبط بنظام الترابط المعرفي، بشمولية ضمنية. اضافة إلى شمولية ظاهرية نتيجة انظمة الترابط التركيبية، التي تعتمد اختلافات جزئية وتنوع ضمن الأشكال والانظمة المعتمدة.

- بالنسبة للتفكيكية فتلجأ إلى الاختلاف الكلي والانقطاع عن النظام التركيبي الشكلي، وتحقيق نظام كل جديد، يتضمن تعددية تركيبية مجزأة تجسد التعددية في المجتمع. أما بالنسبة لنظام الترابط المعرفي فتلجأ إلى الانقطاع عن المعنى التداولي للشكل وتحرير الشكل منه، للسماح بتعددية التأويل للشكل .

تتشابه التيارات الثلاث في اعتمادها نظام الترابط المنطقي الكامن، لكن الاختلاف يكون في العلاقة بين الشكل والظرف الآني.

3. أما فيما يخص مفردة التحول فالتباين يكون واضح جداً:

- في تيار الحدائة المتأخرة يتم اللجوء إلى التحول الظاهري في العلاقات التركيبية، وانظمة تناسبات الطرز السابقة بتغيير خصائصها الشكلية السطحية، والذي يمكن اعتباره ادنى درجات التحويل الظاهري.

كما ويتم الاعتماد على تحول المعنى التركيبي إلى تداولي، كذلك من خلال اشارة تعكس التناقض ظاهرياً. أما عن ارتباط الشكل بالمعنى المتحقق والظرف الآني، فيكون تركيبياً ظاهرياً.

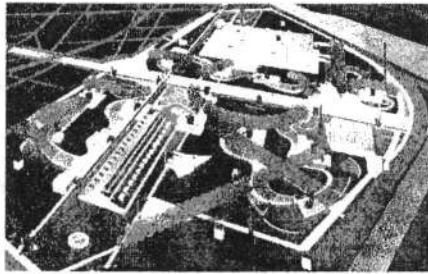
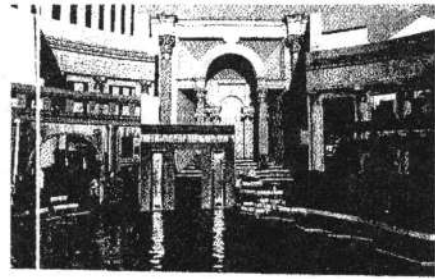
- بالنسبة لما بعد الحدائة يتم الاعتماد على مراحل تحول المعنى التداولي في ذهن المتلقي، نتيجة اختلافات تأويله وتراكم المعاني فيه . اضافة إلى اجراءات التحويل التي يتعرض لها المعنى من

*المجموعة الثانية B: وكممثل لتيار ما بعد

الحدائثة تم انتخاب مشروع:

'B' مشروع Piazza d'Italia في New

.Charles Moore للمصمم Orleans, Louisiana



*المجموعة الثالثة C: كمثل لتيار التفكيكية

انتخب المشروعين:

'C' مشروع Park La Villette في Paris

للمصمم Bernard Tschumi

تطبيق الاطار النظري:

لمشروع مركز بومبيدو

تحول		شمولية		ترابط			
	ازاحة عن الشكل	تقسيم الواجهة إلى اجزاء، استخدام المفاصل بتكرار، والالوان المختلفة للانايب	اختلاف جزئي ضمن الشكل	اختلافات الشكل	شكل صندوق من أشكال الحدائثة	شكل مجرد	نظام كل شكلي تركيب
	ازاحة عن النظام	عقيد متكلف لطرز الحدائثة	اختلاف جزئي ضمن النظام	اختلافات علاقات النظام	تقع ضمن التقاليد التقنية للكائدراتيات	نظام يحكم الشكل	نظام
استثمار الانشاء لتحقيق انفتاحية اجتماعية	تحويل علاقة الشكل بالمعنى التداولي	استخدام زخرفي متكلف ضمن طراز الحدائثة	اختلاف جزئي ضمنها	اختلافات في انظمة الطرز	استخدام تقنيات عمارة الباروك، والتعقيد ضمن أشكال طراز الحدائثة	نظام طراز	نظام معرفي تداولي
تشابه متطلبات المبنى مع طبيعة الوظيفة اضافة إلى الربط بفكرة مطاوعة الماكنة	تحول علاقة الشكل بالظرف الأني	ربط علاقة الشكل بالبرنامج بتقديم سوق تجاري للثقافة	ربط علاقة الشكل بالبرنامج بتقديم سوق تجاري للثقافة	اختلافات علاقة الشكل بالظرف الأني	التوفيق بين الانشاء وتوفير حركة ملائمة	ظرف اني	نظام ترابط منطقي
التكنولوجيا المقدمة معبرة عن العمارة الغوطية		تقع ضمن التقليد التقني للماضي				برنامج	

- بينما تلجأ نتائج التفكيرية إلى رفض مبدأ الترابط والوحدة ظاهريا نتيجة نظام ترابط تركيبتي، أو ضمنى نتيجة نظام ترابط معرفي. ويقتصر لجوءها إلى أشكال مستقلة أساسية أو خاصة بطراز أو سياق معين. وتعتمد بالدرجة الأساس على نظام الترابط المنطقي المتمثل بالظرف الآني للمشروع.

الاستنتاجات المرتبطة بمفردة الشمولية:

أظهرت نتائج التطبيق، تشابه التيارات الثلاث في تحقيقها للشمولية من خلال انظمة الترابط، وان التباين بينها هو في التركيز على انظمة معينة دون أخرى، كذلك في طبيعة الاختلاف عن وضمن تلك الانظمة.

- فنتائج الحداثة المتأخرة تعتمد تحقيق الشمولية الظاهرية من خلال التنوع ضمن الشكل المستقل، وهي بذلك تهدف إلى تحقيق الشد البصري لضمان مشاركة المتلقي، وتحقيق الاثارة البصرية والغموض لديه، خلال محاولته الذهنية للربط بين الاختلافات الجزئية والمتنوعة إلى الشكل النهائي بنظام الترابط الشكلي الاصلي. وتعتمد كذلك الاختلافات الجزئية والتنوع ضمن نظام التناسبات، المعتمد في الحداثة.

تحاول بذلك نتائج الحداثة المتأخرة ان تضمن تحقق المشاركة من قبل الجميع، دون الاعتماد على المعاني الفردية الخاصة. لكن نجد ايضا استثمارها اشكال الحداثة المجردة، وتناسبات نظام الحداثة، لضمان شمولية مخاطبتها للتعددية في الواقع (كطراز دولي، وتعبير عن الوظيفة)، والاختلافات ضمنها والتنوع لمنح البناء شخصيتها الوظيفية. فمشروع بنك هونك كونك اعتمد نمط ابنية الحداثة، لكن مع التنوع في سطوحها وتراكيبها لتحقيق الاثارة والغموض لدى المتلقي.

ويتم اللجوء إلى تجسيد خصائص النظام الكامن تركيبيا. وتحقق الشمولية الضمنية ايضا من خلال الترابط المنطقي للشكل الناتج مع الظرف الآني

الاستنتاجات المرتبطة بنتائج تطبيق مفردات الاطار

النظري:

ترتبط هذه الاستنتاجات بتطبيق الاطار النظري، وتوضيح التباين والتشابه في صيغ الطرز أو التيارات الثلاث بضوء نتائج التطبيق والتي ارتبطت بالمفردات الثلاث الترابط، الشمولية والتحول. وفي ضوءها ستطرح الاستنتاجات ازاء كل مفردة بشكل مستقل، ثم تلخص لاحقا بشكل عام. ومن ثم ستركز الاستنتاجات على توضيح نقاط الالتقاء بين التيارات من حيث تحقيق المفردات الثلاث، كذلك تحقيق مفهوم تعددية المعاني، والتعددية بشكل عام.

الاستنتاجات المرتبطة بمفردة الترابط:

أظهرت نتائج التطبيق، تشابه التيارات الثلاث في تحقيق الترابط بانظمتها المختلفة، وتباينها في التركيز على نظام معين دون الآخر، لكنها تشترك جميعا في اللجوء إلى نظام الترابط المنطقي المرتبط بالظرف الآني للمشروع :

- فنتائج الحداثة المتأخرة تلجأ لانظمة ترابط شكلية مستقلة مجردة، وتركيبية موحدة تنتمي لطراز الحداثة، وانظمة التناسبات لطرز ساقية. فنجد لجوء كل من مشروع مركز بومبيانو، وبنك هونك كونك إلى استثمار أشكال الحداثة الصندوقية المستقلة. اضافة إلى نظام ترابط منطقي مرتبط بالظرف الآني للمشروع.

- أما نتائج ما بعد الحداثة فيتم تحقيق الترابط فيها بعدة مستويات وانظمة، حيث يتم اعتماد انظمة التجميع والتركيب synthesis التي تحكم العناصر الشكلية المتنوعة، كذلك يتم اعتماد نظام الترابط المعرفي المتمثل بالشكل التداولي والمعنى الوظيفي السائد، اضافة إلى نظام الترابط المنطقي الكامن المتمثل بالظرف الآني للمشروع. كما في مشروع الساحة الايطالية التي اعتمدت كل من نظام التجميع المركزي، اضافة إلى العناصر الرمزية ذات المعاني الحضارية والتداولية، وملاءمتها لظروف المشروع.

السابقة، أو بتجسيد خصائص النظام الكامن تركيبياً، كالتحول، والمرونة. أما الشمولية الضمنية فمرتبطة بنظام ترابط منطقي يربط الشكل بالظرف الأنسي بعلاقات مختلفة.

الاستنتاجات المرتبطة بمفردة التحول:

أظهرت نتائج التطبيق وجود تباين التيارات الثلاث في تحقيق التحول - حيث لا تحتل مفردة التحول حيزاً واضحاً في نتائج الحداثة المتأخرة، ويتم الاقتصاد على اللجوء إلى التحول الظاهري في العلاقات التركيبية، وانظمة تناسبات الطرز السابقة بتغيير خصائصها الشكلية السطحية، وليس التركيبية الجوهرية، والذي يمكن اعتباره أدنى درجات التحويل.

يتحقق التحول في نظام الترابط المعرفي، من خلال تحول معنى تركيبى شكلي إلى معنى تداولي، أو التحول في النظام المعرفي، باستثمار تحول معنى وظيفي أساسي إلى رمزي ثانوي، من خلال اعتباره متمثلاً بأشكال طراز الحداثة كنمط وظيفي أصلي. كذلك بالاعتماد على تجسيد العلاقة بين الشكل والمعنى التداولي من خلال إشارة تجسيد الاختلاف بالعلاقة ظاهرياً.

أما المعنى المتحقق والذي وجوده يرتبط بوجود النظام الكامن (بالترباط المنطقي)، فعلاقة الشكل معه تكون تشابه تركيبى ظاهري. وبالنسبة لعلاقة الشكل بالظرف الأنسي للمشروع الذي وجوده أيضاً يحقق الترابط المنطقي، نجد أن الشكل الناتج يحقق شروط البرنامج تركيبياً. ويتم أحياناً اللجوء إلى ربط البرنامج بموضوع خارج البرنامج. وفيما يخص علاقة الشكل الناتج مع المكان، فمن حيث العلاقة بسياق الموقع والمجاورات، نجد أن الشكل الناتج إذا كان ينتمي إليه، يكون الانتماء تركيبياً. أما بالنسبة للسياق التاريخي فالشكل الناتج مرتبط بالسياق التاريخي تركيبياً من خلال الطراز والنسب، أو بالمعالجات التقنية المتكيفة. وعليه فالتعقيد ناتج من معالجات حرفية في البنية

للمشروع، والاختلافات بين النتائج في تحقق هذه العلاقة.

- أما شمولية ما بعد الحداثة فيتم تحقيقها بالاستناد إلى شمولية ظاهرية، نتيجة انظمة الترابط التركيبية، حيث تلجأ إلى التنوع ضمنها، وضمن الشكل المستقل، كذلك إلى الاختلاف الجزئي والازاحة عنها. إضافة إلى تحقيق شمولية ضمنية بالاعتماد على المعرفة المتحققة للشكل في ذهن وذاكرة المتلقي، واثارة التخيل لديه من خلال الاختلافات في التعامل مع المعنى التداولي المرتبط بنظام الترابط المعرفي، واختلافات تأويله. ونجد كثرة لجوء نتائجها لأشكال الرموز الحضارية التي تعكس وظائف ثانوية، والتعامل معها بتعددية أسلوبية.

يتم تجسيد النظام الكامن بعلاقات مختلفة مع النظام الظاهر، الذي تمثل بنظام طراز الحداثة، بمحاولة الاختلاف عنه، وبالتعددية بالطرز الكلاسيكية، والتعددية في استثمار عناصرها وأحياناً علاقاتها التركيبية. وتمثل النظام الكامن أيضاً من خلال علاقات تركيبية. وتتحقق الشمولية الضمنية نتيجة الترابط المنطقي في علاقة الشكل بالظرف الأنسي للمشروع، والاختلافات في تجسيد هذه العلاقة.

- أما عن التفكيكية ففي إطار رفضها للكلية، حيث تعتبر أن الشمولية والترابط تعيق حرية المتلقي في التأويل، تلجأ إلى الاختلاف كلياً عن الشكل والنظام الأصلي واللجوء إلى تحقيق أشكال كلية جديدة منقطعة أو مرتبطة جزئياً (ظاهرياً أو ضمناً) بالشكل أو النظام الأصلي، إضافة إلى لجوءها أحياناً للازاحة والتنوع ضمن الشكل (حيث هناك اشتراك مع نتائج مع بعد الحداثة في ذلك الجانب). وتلجأ إلى الاختلاف كلياً عن المعنى التداولي، بالانقطاع عن كل من أشكال وظائف الأساسية والثانوية.

وان الاختلاف في تمثيل علاقة النظام الكامن بالانظمة الظاهرية يتمثل في الاختلاف عن الطرز

- أما في نتائج التفكيرية فيتم الاعتماد بشكل اساس على التحول الظاهري، بالازاحة، والانقطاع جزئيا عن نظام الترابط التركيبي، وان نظام التركيب يكون منقطع ايضا عن الاصلي، حيث يلجأ إلى عمليات تجزئة وتفكيك ثم اعادة تركيب، ويمتاز نظام التركيب بكونه تراكب انفصالي وليس توليفي يوحى بالكلية.

أما التحول الضمني، المرتبط بتحويل العلاقة بين الدال والمدلول، فالتماثل بينهما لا يتحقق بفكرة لمرجع، بل يتحقق باللجوء إلى عدة عناصر، بعد تجربتها من معانيها وسياقاتها، ومحاولة دمجها معا من خلال رابط بصري. أما الاختلاف فيتحقق من خلال الاشارة إلى المدلول الغائب باثر غيابه. وبالنسبة لعلاقات التقابل بينهما فتكون علاقة مشوشة لا يتمتع أي طرف منهما بهيمنة على الاخر. ويقتصر التحول في مستوى نظام الترابط المعرفي على تحول المعنى التركيبي إلى تداولي، دون اللجوء إلى أشكال انماط اساسية وثانوية. فلا تعتمد التفكيرية على تحول المعنى وتراكمه في ذهن المتلقي، رغم ان التفكيرية تدعي وتدعو الى الاعتماد الكلي على المتلقي في تحديد المعنى، لكنها تعبر عن التحول في المعنى ظاهريا تركيبيا، وليس بالاعتماد على ذاكرة ومخيلة المتلقي وقدرتها على تحويل المعنى في الذهن. وهي بذلك تسقط في تناقض كبير في منح المتلقي مطلق الحرية، وفي نفس الوقت عدم الثقة بقدرته الذهنية على الاضافة والمشاركة ضمنيا واثائيا وفق معلوماته وذاكرته. وبدلا تلجأ إلى تجسيد الآليات المساعدة على الترابط ظاهريا وتقديمها بعلاقات تركيبية ظاهرية في التحول.

بالنسبة لنظام الترابط المنطقي، نلاحظ عدم وجود علاقة بين الشكل والمعنى المتحقق. وان الاعتماد على الربط بين الشكل والظرف الأنبي للمشروع (ان وجد) يكون تركيبيا ظاهريا. لكن نجد ان نتائج التفكيرية عادة ما تلجأ إلى خرق شروط البرنامج، و عدم الانتماء للسياق التاريخي والموقعي. واللجوء إلى الربط البصري مع تلك المحددات.

السطحية، وتمثيل روح العصر يعتمد بالدرجة الاساس على التكنولوجيا، والتي عادة ما تشمل تقنية حرفية أو في البنية التركيبية والسطحية.

- بالنسبة لنتائج ما بعد الحداثة، التحول هنا يكون ضمنيا وظاهري، فالشكل ونظام الترابط التركيبي يخضعان لعمليات ازاحة مولدة تحول ظاهري، واحيانا انقطاع عنه. اضافة إلى التحول الضمني في نظام الترابط المعرفي، الذي يتم فيه الاعتماد على ذهن وذاكرة المتلقي، ومراحل تحول المعنى التداولي التي تتحقق لديه، نتيجة اختلافات وتحولات تأويله وتراكم المعاني فيه. ان العلاقة بين الشكل والمعنى التداولي تكون متعددة، فعلاقة التماثل بينهما يتم التعبير عنها بفكرة تثير وترتبط ظاهريا وضمنيا بافكار ثانوية، حيث نجد العديد من الاشارات المختلفة لكنها في النهاية تشير إلى نفس المعنى أو الفكرة.

كذلك يرتبط التحول الضمني بنظام الترابط المنطقي، ودوره في تحقيق تنامي المعاني المتحققة نتيجة اختلاف وتغير العلاقات بين الشكل والمعنى المتحقق، أو بين الشكل والظرف الأنبي. فالعلاقة بين الشكل والمعنى المتحقق تتباين وتتعدد بين احيائية ضمنية وتركيبية ظاهرية. أما علاقة الشكل بالظرف الأنبي فمن حيث علاقتها بالبرنامج تمتاز بكونها محققة لشروط البرنامج احيائيا وتركيبيا. لكن غالبا ما تلجأ النتائج إلى ربط العلاقة بموضوع خارج البرنامج وتختلف طبيعة الحقول التي تلجأ لها، أما فيما يخص علاقة الشكل الناتج بالمكان، فمن حيث علاقه بالسياق التاريخي، الانتماء يكون سطحيًا من خلال اشارات زخرافية في القشرة الخارجية للمبنى، واحيانا يتم اللجوء إلى العلاقات التركيبية في تحقيق التاريخية. وعن ارتباط نتائجها بسياق المجاورات فيكون احيائيا وتركيبيا. أما روح العصر فيتم تجسيدها من خلال التعقيد الشكلي الناتج من عوامل عديدة، واللجوء إلى التكنولوجيا يتحقق بتقنية حرفية في البنية السطحية عادة.

وأحيانا يتم تجسيد النظام الكامن ليس بنظام وإنما بأشكال وعلاقات تركيبية تحمل خصائص النظام الكامن كما في نتائج التفكيرية والحدثة المتأخرة، أو باثر كما في التفكيرية. لكن الحالات السابقة تحمل خطر الوقوع في تكرار الانظمة نتيجة تداوليتها، والتي رغم هذه التداولية تبقى محدودة بالعارفين بها فقط. وبذلك فشمولية المعاني تتحقق ضمناً من خلال نظام ترابط منطقي مرتبط بالظرف الآني والاختلافات في تمثيل علاقة الشكل الناتج معه. كذلك بالارتباط بمعنى متحقق كفكرة.

- اما استمرارية تنامي المعاني وتوالدها عبر الزمن، فترتبط بالتحوّل الظاهري والازاحة في انظمة الترابط (الشكلية والمعرفية)، أو بالارتباط بنظام ترابط منطقي كامن، أو بالحالتين معا.

- رغم تباين الاجراءات من ازاحة أو انقطاع، إلا ان نتائج التيارات اشتركت في اعتماد الية التنويع والاختلاف الجزئي ضمن الشكل المستقل، والنظام الذي يخضع له، مع اختلاف كونه نظام ارتباطات أو نظام تناسبات. فالاشكال المجردة النقية لن تحقق اهدافها في التواصل مع المتلقي وواقعه المعقد.

- تشترك نتائج ما بعد الحدثة والتفكيرية بالعديد من الاجراءات التي يخضع لها نظام الترابط التركيبي، لتحقيق الشمولية والتحوّل، من حيث الاختلاف الجزئي ضمن وعن الشكل ونظام ارتباطاته، أو الاختلاف الكلي عنهما والذي تركز عليه التفكيرية في نتائجها. بينما تركز نتائج الحدثة المتأخرة على الاختلاف ضمن الشكل ونظام التناسبات.

وكخلاصة يمكن القول ان النتائج التي تم تحليلها واستعراضها في البحث امتازت بآثارها جدلاً واختلافات في تأويلها وتقييمها، مما جعلها متعددة المعاني، وتلك الآراء والمشاركة المثارة تجاه تلك المشاريع اثبتت ابداعية النتائج وسمته الشعرية المحركة للخيال والتأويل. والتي رغم اختلاف تياراتها، ومواقف مصمميها الفكرية، إلا انها اشتركت في اعتمادها

مما يعني ان الية الازاحة بالنسبة للتفكيرية قد امتدت إلى ازاحة نظام الترابط المنطقي، حيث تفترض التفكيرية ان النظام الكامن (الغياب) يمثل تواع المتلقي، والذي بدوره سيتمكن من ملاحظة عمليات الازاحة والتحوّل التي يلجأ لها، رغم عدم تقديمها مرجع ممكن ان يستند اليه المتلقي، وبما ان النظام يجب ان يكون قيد الوجود قبل ان يصبح بالامكان تحطيمه، ولضمان ذلك تقوم التفكيرية باظهار الغياب الذي تم تفكيكه من خلال اثر، وعلاقات تركيبية بعمليات تحويلية، لتجسيد خصائصه ظاهرياً. فهي تختلف مع حركة ما بعد الحدثة التي تلجأ إلى التعددية في تمثيل الغيب ضمناً. رغم التباينات في اساليب ومواقف كل تيار، نلاحظ النقاء التيارات الثلاث في تحقيقها تعددية المعاني بتحقيق الشروط التالية:

- لا يتحقق المعنى الا بوجود نظام ارتباط (تركيبي، معرفي، منطقي). وان تحقق تعددية المعاني مرتبط بعدم اكتمال كل من النظام التركيبي، والنظام المعرفي. حيث يتم اكتمال النظام وشموله في ذهن المتلقي نتيجة معرفته بالنظام التركيبي فطرياً، والنظام المعرفي تداولياً وممكن، ان يرتبط النظام التركيبي بالمعرفة التداولية.

- يتحقق اكتمال النظام، وشموليته، وتنامي علاقاته، نتيجة ارتباطه بنظام ترابط منطقي مرتبط بالظرف الآني. فشمولية نظام الترابط المنطقي تتحقق بوجود النظام الكامن، والذي يتم التعامل معه وتجسيده في النتائج بتعددية واختلاف في اساليب التعامل والتعبير عنه، كنظام كامن او غياب لا يتجسد بشكل ظاهري. لكن احيانا يتم اعتبار نظام طراز معين هو تجسيد للنظام الكامن، ويحقق الشمولية نتيجة اعتباره متضمن للغياب كذلك بالاعتماد على المعرفة التداولية والتركيبية به، فمثلاً نتائج الحدثة المتأخرة تعتمد طراز الحدثة بتقديمها بالحد الأقصى، كذلك نتائج ما بعد الحدثة تستثمر الطرز الكلاسيكية اضافة إلى طراز الحدثة لذلك توصف بأنها ثنائياً: الشفرة.

باستكشاف الترابطات الكامنة في الحالة الخاصة (تركيبيا وإيحائيا)، والتي بدورها تحدد بدائل التصميم، وليس بالاعتماد على الترابطات التركيبية للطرز والإيحائية التداولية، كهدف. فالاستعارة والتركيب ادوات يلجأ لها المصمم، ليس للتعبير عن حريته واسلوبه الفردي فقط، بل للتعبير عن معنى وفكرة، بالتركيز على الارتباطات الكامنة للطرف الأني، تركيبيا وإيحائيا، مع المعاني التي ممكن ان تترادف معه وتتعدد زمانيا ومكانيا.

التوصيات:

- ان تعددية التواصل والتخاطب تتحقق بالمعرفة، التي تستثير كلا من العقل (التفكير) والحس (اللاوعي)، ولا تقتصر على اثاره الجانب الحسي. ففي ذلك الغاء وتخدير لتفكير وخيال المتلقي، بالاعتماد على ردود افعاله واستجاباته الحسية فقط. والتي ممكن اعتبارها اسهل وضمن طريقة لكل من المصمم الذي يتجنب المخاطرة بالاعتماد على ذاكرة ومعرفة المتلقي، والمتلقي الذي يبذل أي جهد فكري للمشاركة والاضافة لنتاج المصمم. وهذا ما نجده حاليا من لجوء العمارة الغربية المعاصرة في الاعتماد على الجانب الحسي كنقطة مشتركة وفطرية لدى جميع الامم، على اختلافها وتعددتها، وبذلك تتحقق امكانية التأثير فيهم وعولمتهم.
- تحقيق استحضار النظام الكامن من خلال الابداع، بالكشف عن خصائص الكامن الشاملة والمتعددة، ذلك بتحقيق خصوصية الحضارة. حيث تجعله خصائصه قادرا على احتواء وتضمين التعددية الحضارية والثقافية في الواقع. لكن الانتماء الحضاري وتحقيق الهوية لا يعنى أو يقتصر بالرموز التداولية الخاصة، وانظمة الطرز كتقاليد، بل استثمار التقاليد كمفاهيم وفكر واخلاق، واعتبارها مسألة ثقافة حضارية، وليست عرفية اعتبارية، أو انظمة ظاهرية. كما وجدنا من لجوء العمارة الغربية وفكرها، بتجسيد الكامن بتمثيله

الآليات المستخلصة في البحث المتمثل بالترابط والشمولية والتحول. ورغم تباينها في اساليب التعامل معها، واستثمارها، والتركيز على جوانبها، والتي لا يمكن حصرها باسس وقواعد شاملة في الاسلوب الامثل للتعامل مع تلك المفردات. لكن نجد ان الطروحات النظرية وتحليل النتائج كشف عن امكانية استنباط نظام تكرر حضوره في جميع النتائج، وهو النظام الكامن، والذي يستحضر من خلال انظمة الترابط (التركيبية، المعرفية، المنطقية)، لكن لا يمكن الاعتماد على احدى انظمتي الترابط التركيبية والمعرفية أو كليهما لتحقيق تعددية المعاني، دون تحقق حضور نظام الترابط المنطقي، الذي يمنح العمل تماسك بنيته، حتى عند عدم وجود أي من النظامين الآخرين. هكذا فتتحقق مفردة الترابط تشترط الاعتماد على الترابط المنطقي حتى عند الاستغناء عن الاخرين.

وان شمولية ذلك النظام وفردت امكانية الاختلاف في التعامل معه والتعبير عنه ليس بالاختلاف في انظمة طرز سابقة، انما بالاختلاف في التعبير عن الطرف الأني، فتتحقق الحالة الخاصة ومنحبا حقها، يستحضر نظاما شاملا لكل الحالات الخاصة. وحتى عند خرق محدداتها يجب ان يرافق باشارة إلى ذلك النظام المزاح لمنح المشروع الغنى والترابط من خلال مشاركة المتلقي.

وتحول المعاني هو سبب استمرارية تعدديتها، ليس بتحول ظاهري فقط، يعتمد الازاحة الظاهرية أو التراكم الضمني للمعاني. بل بالاعتماد على الترابط المنطقي في قدرته على تحقيق استمرارية تبرير معنى الننتاج، بالاعتماد على المعنى المتحقق لدى المتلقي والمختلف تحققه لدى شخص لآخر وسياق لآخر. كذلك اختلاف تفسير وتأويل علاقة الننتاج بالطرف الأني والحالة الخاصة بالمشروع.

ويمكن اعتبار ما سبق خلاصة لجميع المفردات الثلاث المطروحة، فحرية المصمم وتعددية لاساليب ليست مطلقة، بل محكومة بشرط محدد وهو خصوصية الحالة الظرفية للمشروع. فيتحقق الترابط المنطقي

لنسب الانسان تارة، وبعماره كلاسيكية، أو طراز دولي تارة اخرى، أو بأشكال وتراكيب مميزة بحركة معينة. فقد منح صور وتمثيلات واقعية عدة، وجرى الاعتقاد بان الابداع هو بالاختلاف عن ذلك الكامن (الغياب، الاخر) والدخول معه في مواجهة ومعارك، لكنها لم تع ان ما تختلف عنه وتواجهه من أنظمة وقوانين، هي من صنعها.

- ان عمارة المستقبل، أو المتنامية مع الزمن، لا تتحقق بالتعبير عن التقنية كمعنى وهدف، والاعتقاد بقدرتها على تحقيق شمولية التخاطب والتواصل لوضوحها ومباشرتها الماديين. فالتقنية ليست سوى وسيلة لا يصل المعنى، والعمارة المتطورة هي التي تقوم على التحرر من أي هيمنة لنظام احادي مفتعل.