

التقيب في منطقة القاضية

المكتشفات الأثرية ٩٢-٩٣

الاستاذ الدكتور علي ياسين احمد

الاستاذ الدكتور جابر خليل ابراهيم*

المحتويات :-

المقدمة

أولاً: الأبنية

١- المدفن

١- القبور

٢- السد الحجري

٣- التبليط

ثانياً:لقى الأثرية

١- الأواني الفخارية والحجرية.

٢- الأدوات المعدنية .

ثالثاً:- اكتشاف للقى الأثرية .

١- مصورات .

٢- الرسومات .

* الاستاذ الدكتور علي ياسين احمد : رئيس قسم الدراسات المسماوية / كلية الاداب / جامعة الموصل .

* الاستاذ الدكتور جابر خليل ابراهيم / قسم الآثار / كلية الاداب / جامعة بغداد

بتاريخ ١٩٩٠/١٢/٧ تم اخبار مفتشية اثار محافظة نينوى عن اكتشاف بناء بشكل قبو مشيد بطابوق وذلك اثناء اعمال قشط الاتربة في منطقة القاضية واستطلع ممثل الدائرة الموقع واخبر المديرية العامة للاثار في بغداد بهذا الاكتشاف وشكلت لجنة للتحري والتقيب وقد استعادت اللجنة بكل من الدكتور جابر خليل ابراهيم والدكتور علي ياسين لمساعدة الهيئة في اعمالها وتحليل النتائج المكتشفة مباشرة .

تقع خربة القاضية على مسافة ٥ خمسة كيلو مترات شمال مدينة نينوى وعلى مرتفع صخري وحصوي يشرف على ضفة نهر دجلة الشرقية ويمر بجوارها من الجهة الشرقية وادى الحزازي والذي يشكل منخفض طبيعي وخربة القاضية تعتبر منتصف الطريق بين مدينة نينوى ومدينة تريبصو (شريف خان) مدينة واي العهد في العصر الاشوري الحديث هاتان المدينتان سبق وان اجرى فيها تنقيبات من قبل بعثات اجنبية ووطنية منذ منتصف القرن الماضي الا ان خربة القاضية لم تجلب انتباه المنقبين الاوائل وذلك لوجود قرية حديثة بالقرب منها وكذلك لعدم وجود ابنية اثرية شاخصة او الاشارة اليها في النصوص المسمارية المكتشفة في تلك الفترة وفي الثلاثينات من هذا القرن قامت دائرة الاثار العامة باجراء مسوحات اثرية في المنطقة ما بين نينوى وتريبصو وتم تثبيت موقع اثري باسم خربة القاضية ، واعلن بالجريدة الرسمية المرقمة ١٧١٩ والمؤرخة في ١٩٣٩/٧/٣١ واعطي الرقم تسلسلاً في ارشيف مواقع الموصل (٣٥/٦٩) .

كانت الخطوة الاولى التي اتخذتها هيئة التنقيب هو التحري في المنطقة التي تم الاخبار عنها والتي تقع على مسافة قريبة جدا من قعر وادي الجرازي ضمن خربة القاضية ، حيث تبين بأن البناء عبارة عن مدفن اشوري حديث يشبه المدافن الاشورية الاخرى والمكتشفة في كل من اشور وكلخو (نمرود) وحميدات (*) من ناحية التخطيط والبناء والخصائص المعمارية واللقى الاثرية .

اما الخطوة التالية فهي استطلاع بشكل عام وخاصة اكتاف الوادي حيث اشارت بعض النقاط التي يشك عن وجود مواد اثرية فيها . بعد عملية قشط الخربة السطحية وفعلا ظهرت فيها قبور بلغ عددها ١٣ ثلاثة عشر قبرا وعلى الرغم من ان التنقيب كان سريعا وبالاخرى انقاديا .

فقد تم فتح نقاط متعددة في قاع الوادي وكانت المكتشفات الاثرية على غاية من الهمية سيما المدفن والقبور وما احتوته من لقي فخارية ومعدنية والى الشمال من المدفن عثر على مداميك من حجر الحلان شيدت على شكل سد تعترض الوادي وكان من بين هذه المداميك قطع من حجر الحلان الاصفر تبين بعد اعادة تركيبها مع بعضها لانها تشكل ثورين وعليهما كتابات مسمارية (ستدرس في بحث مفصل) ، تم تصوير المكتشفات الاثرية موضعيا ومختبريا وتم استنساخ الكتابات المسمارية المنقوشة على الثيران في الموقع واعدت ترجمة اولية لذلك وعندما انتهت

(*) لقد اكتشف فالتر اندره العديد من المدافن الخاصة بالملوك الاشوريين والذين دخلوا في مدينة اشور كما ان مفتشية آثار نينوى سبق وان اكتشفت مدفن في منطقة حميدات عام ١٩٨٩ .
جابر خليل ابراهيم : مدفن حميدات ، (سومر ١٩٨٨) .
كما ان المفتشية نفسها اكتشفت العديد من هذه المدافن في مدينة كلخا (نمرود) واعلن عنها في الصحف الرسمية .

الهيئة من اعمال التنقيب نقلت المكتشفات واللقى الاثرية الى متحف الموصل الحضاري لمعالجتها مختبرياً بشكلها النهائي وهذا البحث هو الدراسة التفصيلية للمكتشفات الاثرية البنائية والفخارية والمعدنية .
المكتشفات الاثرية:

وتشمل كل ما تم كشفه من مخلفات بنائية ولقى اثرية الفخارية منها والمعدنية والحجرية وقد تسلسلت موضوعاتها في هذه الدراسة حسب تاريخ اكتشافها سيما المتعلقة منها بالمدفن والقبور والسد الحجري .
١- المدفن:

لم يظهر من هذا المدفن في بداية اكتشافه سوى جزء من قبره المشيد في الطابوق المربع والطين حيث كان اول دلالة على وجود مخلفات بنائية في المنطقة وقد سهلت تلك الدلالات المنقبين تحديد معالمه مثل حدوده الخارجية قبل معرفة ارتفاعه وبعد ان وضحت الاقسام العلوية منه تم تنقيب القسم الامامي واستظهرت واجهته المتجهة نحو الشرق والتي يتوسطها مدخل سد باللبن الكبير الحجري في مرحلة لاحقة على البناء وقد حتم على المنقبين ان الته للتعرف من خلاله على تفاصيل الاقسام الداخلية للمبنى وعلى موجوداته ايضاً ، يبلغ عرض فتحة هذا المدخل ٧٥سم وارتفاعه ٦٠-١م يعطوه عقد نصف دائري مشيد بالطابوق ويبدو ان البناء قد تلاعب في كمية اللبن الموضوع بين طابوقه في الجانب العلوي منه ليحصل على الاستدارة المطلوبة لهذا العقد .

واستخدم البناء في هذا العقد تسعة عشر طابوقة وزنها على جانبيه بالتساوي ، اما الطابوقة المنفردة فقد وضعت في القمة التي تعرف

"بالمفتاح" وعلى جانبي هذا العقد صفوفًا متوازية من الطابوق شكات وتجهة المدفن .

يتقدم هذا المدخل مجازاً قصيراً ينزل المرء اليه بواسطة درج مؤلف من ثلاث عتبات ، وارتفاع الواحدة منها بسمك طابوقة واحدة وهي ما بين ٨-١٠ سم عدا الوسط فهي بسمك طابوقتين ، وينفذ من خلال هذا المنجاز الى داخل المدفن المستطيل الشكل الذي ابعاده ٣/٣٥م طولاً و ١/٩٠م عرضاً و ١/٧٠م ارتفاعاً تتوسط جدار مؤخرته والمواجهة للداخل كوة مستطيلة الشكل عرضها ٣٧سم ويطول طابوقة واحدة تناظرها كوتان على جانبي المدخل .

وقد عثر في داخل الكوة الموجودة في الضلع المقابل للمدخل على مسرحة فخارية .

وفي الجدارين الطويلين لهذا المدفن وعلى ارتفاع ٨٠سم يبدأ بروز من الطابوق المبني عمودياً حتى يكون في الاعلى قبوا نصف اسطواني ولايستبعد ان هذا الشكل كان الهدف منه اعطاء قوة تحمل لسقف القبو . ومما يؤكد هذا الافتراض هو ان مدفن حميدات المشابه له من حيث التخطيط والبناء والذي نقبته دائرة الاثار والتراث عام ١٩٧٤ يقع تحت الطريق الرئيسي المؤدي الى معمل سمنت بادوش قبل تعبيده . كان يمر من فوقه مباشرة ودون ان يصيبه أي اذى رغم ثقل الشاحنات والمركبات على ارضية المدفن المطلية بالطين وضع حوضين (تابوتين) من الفخار السميك مختلفتين في الشكل احدهما مستطيل طوله ١/٩٠م وعرضه ٨٥سم وارتفاعه ٧٢سم . وزواياه الاربعة غير قائمة بل فيها استدارة اما الاخر فمكون من قطعتين مختلفتين في السعة ، طوله ١/٧٢م وعرضه ٨٥سم (الجانب العريض) وارتفاعه ٥٥سم . يبعد الاول عن المدخل

١/٣٣ م، بينما يبعد الثاني عنه ٦٨ سم وزين الوجهان الخارجيان للحوضين بحزام ناتئ مرصع ذو شيه بالحبل المبروم، وفي داخل الحوضين وجدت عظام بشرية متهتة بفعل الرطوبة .

وتجدر الاشارة الى ان مثل هذا النوع من الاحواض الكبيرة وذات القطعة الواحدة كانت توضع داخل المدافن قبل الشروع بالبناء ، كما توضحه المدافن المكتشفة في نمرود واشور وحديدات .

وقد لوحظ كتابة مسمارية على احدى طابوقات العلوية في القبور قرب المدخل نفسها : " سنحاريب ملك العالم ، ملك بلاد اشور ...".

مما يدفعنا للاعتقاد ان هذا المفنن يعود الى ما بعد فترة حكم سنحاريب الذي يعرف عنه استخدام طابوقا مختوما باسمه عند اعادة بناء عاصمته الشهيرة نينوى وهذا يعني ان هذا الطابوق من نينوى .

ب- القبور :

لا تبدو للعيان ان الارض الواقعة على جانبي وادي الخرازي في باطنها قبورا الا ان عمليات قشط التربة كشفت عن ثلاثة عشر قبراً وجدت معظمها في الجانب الغربي من الوادي المذكور ، وقد اعطيت الارقام من (١) الى (١٣) تبعا لتاريخ الاكتشاف ، وقد تم تسقيط اماكن هذه القبور على المرسم المرفق .

وهذه القبور عبارة عن حفر مستطيلة وليس هناك قاعدة لاتجاهاتها وقد وجدت على اعماق مختلفة ، تتراوح اطوالها ما بين ١/٤٠ م / ١/٢٠ م . وظلت معظم الاقسام المحفورة بطابوق كبير الحجم ، واستخدمت الواح من المرمر الرمادي اللون مستطيلة الشكل كغطاء لقبيرين .

اما الجثث فانها توضع بشكل معين داخل هذه القبور او التوابيت ،وليس هناك اكثر من حالتين وضعت الجثة مدفونة بهيئة القرفصاء ، اما البقية فقد اصابها تلف كبير بسبب الرطوبة ولا تعطينا فكرة عن وضعيتها . وفي القبر ١٢ وجد حوض من الفخار السميك جيد الصناعة لكنه بدون غطاء ، اما القبر ١٣ الذي يجاوره مباشرة فقد استخدمت العقادة في بنائه ولكن لم تبقى منه سوى الاسس .

وقد اضافت اشكال القبور موجوداتها معلومات جديدة التي كما كشفت عنه الحفائر الاثرية من قبل ،حيث كان الدفن يجري داخل المدن مثل اشور او بجانب القصور الملكية كما في نمرود او بعيدا عن مراكز المدن والاحياء السكنية ،ومن جانب اخر فان وجود مدفن واحد تنتشر حوله عددا من القبور كما في القاضية ربما يعكس ما كان متبعاً من القواعد في دفن الموتى يومذاك سواء اكانت اجتماعية ام طاقوسية .

وقد وجدت في القبور مواد دفنية معظمها انية فخارية مثل الجوار والصحون وانية نحاسية او برونزية وحلي نسائية مثل الحجول والاساور اضافة الى حلقة اصبع من الذهب وقد عولجت بعض هذه اللقى موقعياً من قبل موظفة مختصة في مختبر المتحف الحضاري بالموصل .

ج- السد الحجري :

الى الشمال من المدفن بمسافة ١٥٤ متراً وجدت مداميك من حجر احلان شيدت بطريقة تعترض عقيق وادي الحزازي، تشكل ما يشبه السد او القنطرة ولتكون معبراً يربط جهتا الوادي وهي بعرض ٣م وما تبقى منها بطول ١٠ م وعلى الوجه الشمالي منها ما يشبه المساند . ولكن ليس هناك ما يثبت كونها عبارة للمياه كالتي شيدها الملك سنحاريب

(٧٠٧-٦٨١ ق.م) في جروانة القريبة من الشبخان لامرار المياه من القناة التي فتحتها من نهر الكومل ،وليس هناك أي دليل على كونه سدا مشابها لما اقامه سنحاريب اتبضا على قاع نهر الخوصر الذي عرف حماية الشديد لمثل هذه المشاريع لارواء مدينة نينوى .

وقد وجدت ثلاثة قطع حجرية موضوعة في المدمك العلوي لهذا السد اثنتان منهما من الحلان الاصفر تبين بعد نقلها ان كل واحدة منهما بهيئة ثور صغير على غرار تماثيل الثيران المكتشفة في مدينة ارسلان طاش (طداتو)الكائنة في اعالي نهر الخابور الموجودة حاليا في متحف اللوفر حيث كانت مثل هذه الثيران توضع عند ابواب القصور .
وبعد ان ركبت القطع المكسرة الى بعضها واستسخت الكتابات المسمارية التي عليها من قبل الدكتور علي ياسين احمد تبين بعد دراستها انها تعودان لقصر الملك توكلتي-منورنا الثاني(٨٩٠-٨٨٤ ق.م) (ينظر القسم الخاص بهذه الكتابات) .

هذا وقد وجدت ثلاثة قطع اخرى من حجر الحلان الابيض فبعد التركيب شكل شكلت جزء من ثور وعليها كتابة مسمارية الا انها تالفة ولم يبق منها الا بعض الاسطر (ينظر البحث الخاص بهذه الكتابات).
النيلط:

كشفت اعمال القشط في الجهة الغربية من كنف وادي الخرازي تبليط من الطابوق الاشوري المربع الشكل . وقد استظهرت الحفريات مساحات مرصوفة بهذا الطابوق واخرى خالية منه بسبب تضرار اصابت هذه المنطقة نتيجة اعادة استخدام الطابوق في ابنية اخرى لاحقة . اذ ان المساحات مرصوفة بمثل هذا الطابوق لابد وانها تعود لابنية او قاعات في

قصور ملكية كانت قائمة في ذلك المكان .ومما يعززها الرأي منه هو ما جاء في الكتابات المسمارية المدونة على بقايا الثورين من ان قصرا للملك الاشوري توكلتي نيورتا الثاني (٨٩٠-٨٨٤ق.م) كان قائما في هذه المنطقة قبالة مدينة نينوى .

الوانى الفخارية والحجرية (الارقام من ١١ الى ٣٣) :

المواد الفخارية المكتشفة في المدفن والقبور معظمها جرار كاملة وقوارير صغيرة الحجم ،صحون بعضها كامل ايضا ، وتنفرد بعض الجرار باشكالها المغزلية او بنقوشها ، اذ لم يسبق ان كشفت مثلها فسي المواقع الاخرى لاسيما العواصم الاشورية .

وتجدر الاشارة الى ان مثل هذه الجرار وبخاصة الصغيرة منها لاتصلح الا لاغراض الجنائزية اما باقي الجرار الصغيرة الحجم وذات الابدان الكروية والرقاب القصيرة والفواهد الضيقة فانها لاتصلح الا لحفظ المواد الثمينة ، او كالتى تصفها الوثائق الاثرية بانها صنعت لحفظ حشرات السامية التى كان الاشوريون يرمونها على اعدائهم في المعارك والجرار الاكبر حجما ذات الاكفاف المحدبة والقواعد الصغيرة الدائرية الشكل فان فى داخل بعضها بقايا مادة سوداء تشبه القير لعلها كانت فى الاصل مواد عضوية المواد الغذائية التى تقحمت بفعل الرطوبة .

وكان من بين الانية صحون وهى اقل عددا من الجرار ، ورغم قلتها فان من بينها امثلة جميلة تصلح للعرض المتحفي كالصحن المسنن من الخارج الذى يصور المهارة التى كانت لدى الاشوريين ، وفضلا عن الجرار والصحون هناك القواعد او الحوامل الفخارية من بين المستكشفات الاثرية فى هذا الموقع ، وهى ذات اشكال اسطوانية ومفتوحة من الجانبين

،ويبدو من طينتها غير النقية ودرجة حرقها اقل جودة مما هي عليه
المواد الفخارية الاخرى في هذه المجموعة .كما عثر على مجموعة من
القواعد الحجرية المستخدمة في هذه الانية متفاوتة في النقاوة ،فمنها ما فيه
شوائب ظاهرة للعيان واخرى قليلة وبخاصة الجرة التي بهيأة الزمزية
التي نقشت على وجهها اشكالا هندسية ، كما ان الوان الطينة متباينة ، امل
بسبب طبقات الاملاح الملتنقة بوجهها الخارجي او بسبب تفاوت في
درجة الحرق ، لكن الغالب على الوانها التيني او البني الفاتح .

ان العثور على هذه المجموعة من الانية الفخارية المختلفة الاشكال
والاغراض والتي كان من بينها انية لحفظ السوائل او لحفظ الاطعمة
اواخرى خاصة بالاكل والصحون ، ما هي الا لتأكيد معتقد الاشوريين
بحياة ما بعد الموت وايمانهم بان حياة الانسان لاتنتهي بالوفاة بل ستستمر
ولكن في عالم اخر .

الالاوات المعدنية: (الارقام ٣٣ الى ٦١)

كشفت التنقيب في القبور المذكورة عن مجموعة من الانية
البرونزية اصاب معظمها التلف بسبب الرطوبة العالية واملاح التربة
فتكونت عليها طبقة سميكة خضراء اللون من الاكاسيد ، وقد اجريت عليها
بعد ان ازيلت الاتربة التي كانت تغطيها اعمال التقوية من قبل الاخصائية
في مختبر مفتشية اثار نينوى ، قبيل نقلها ،وبعد ان جفت المواد الشمعية
التي طليت بها الانية المعدنية نقلت ومعها الكتل الطينية المحيطة بها
لاسيما المحطمة منها ، الا ان خزنها على هذه الصورة بعيداً عن المناخ
المختبري ساعد على تصلب المواد الطينية التي اندمجت بالقطع البرونزية.

وبعد اسابيع نقلت المجموعة المعدنية الى مختبر الدائرة فاجريت
عليها معالجات دقيقة وبطء بسبب حالتها ، وبعد ان تحررت الانية مما
علق فيها فغدت اجزاؤها هشة وسهلة التكسر ، فبدأت مرحلة جديدة من
المعالجة والاصلاح وتمكنت مسؤولة المختبر من تكملة ما فقد منها وبقدر
المستطاع بواسطة عجينة مستحضراتها من اكاسيد النحاس او البرونز
الاخضر اللون .

وكانت نتائج ذلك مرضية للغاية ، لاسيما وان مراحل المعالجة
والصيانة ومنذ بدايتها بهذه المجموعة قد صورت فوتوغرافيا للاغراض
التوثيقية .

وتجدر الاشارة الى ان احتواء القبور على هذه المواد هو دلالة
اخرى على ايمان الاشوريين بحياتهم الثانية لذا جهزوا موتاهم بما
يحتاجونه من انية معدنية وفخارية وحجرية تمكنهم من الاستمرار في
حياتهم الاخرى ، وفيما يلي وصفا لهذه المواد :-

الخلاصة:

بعد ان اكتمل تنقيب المدفن والقبور واستظهر التخليط والسد الحجري ووثقت الاعمال الحقلية تسجيلاً ورسمياً وتصويراً ودرست اللقى الاثرية ثم رفع القبور الاثني عشر اولاً واقترح بعدها رفع حجارة السد وترقيم طابوق المدفن كمرحلة تسبق أي اجراء سيتخذ وبعد ان حصلت الموافقة دائرة الاثار والتراث الميينة بكتاب مفتشية اثار محافظة نينوى المرقم ١٧٧ والمؤرخ في ١٣/٣/١٩٩٣ تم تفكيك طابوق المدفن ونقله الى خارج منطقة العمل لاعادة بنائه مستقبلاً ، فقد نقل الطابوق كله الى مقر اثار نينوى وكذلك احجار السد الاثري .

اما بشأن اللقى الاثرية الميينة اوصافها في الصفحات المخصصة لها في هذه الدراسة فقد اصبحت في حوزة المتحف الحضاري في الموصل.

كشاف لللقى الأثرية

المصورات

قا: هو اختصار لقاضية وهو الموقع الذي اكتشفت فيه المواد

الإثرية المدرجة اوصافها في ابناءه :

١-قا : اناء فخار مكون من قطعتين كل واحدة منها بهيئة صحن وفي

وسطهما حامل العلوي منهما ما يشبه المصعب .

قطر الصحن العلوي ١٥ سم.

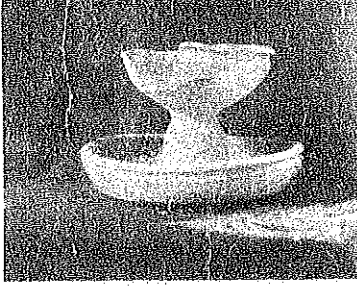
قطر الصحن السفلي ٢٢ سم

طول الحامل ٨ سم

لون الطينة : تبنية

المعثر : القبر (١)

م ع ١٣٨٤٨٨



٢-قا : مسرحة من الفخار عليها اثار ترميم ، بدنها مكسور وفوهتها

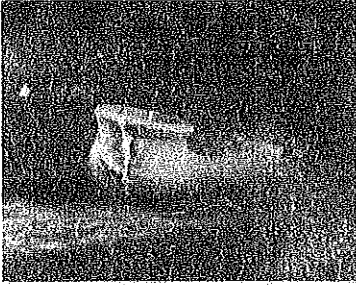
مفتوحة الى الاعلى ، ليس لديها قاعدة .

القطر : ٧ سم

الارتفاع : ٧ سم

طينتها : تبنية غامقة

م ع ١٣٨٤٨٠

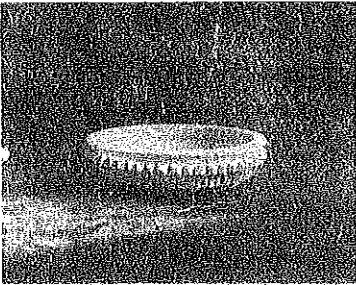


٣-قا : صحن من الفخار كامل ، في حافظه العليا وقاعدته نتوءات مسننة

و القاعدة مستديرة فيها نتوء قليل .

قطر الفوهة : ١٦ سم

قطر القاعدة : ٩/٨ سم .



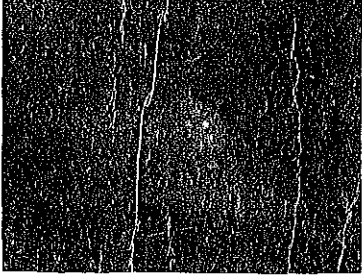
الارتفاع: ٤/٥ سم

الطينة: تبنية فاتحة .

المعثر: القبر (١٢) في ١٩٩٣/١/٦ .

ع ١٣٨٤٨٣

٤- قا : جرة صغيرة ، بدنها مكسور ، عديمة القاعدة ، قصيرة ، فوهتها



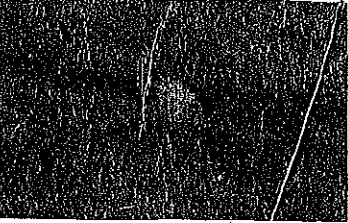
ضيقة وحافتها مائلة الى الخارج .

الارتفاع: ١٠ سم ، قطر الفوهة: ٤/٥ سم .

المعثر: القبر (١٢) في ١٩٩٣/١/٦ .

ع ١٣٨٤٨٥

٥- قا : قارورة صغيرة ، كثرية الشكل ، مكسورة البدن ، عديمة القاعدة ،

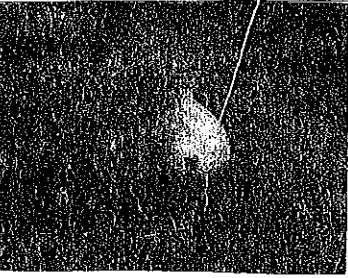


رقيبها قصيرة ، وفوهتها مفلطحة ، يوجد ثقب على الرأس .

المعثر: القبر (١٢) في ١٩٩٣/١/٥ .

ع ١٣٨٤٨٩

٦- قا : قارورة صغيرة مكورة البدن ، قصيرة الرقبة ، مفلطحة الفوهة .



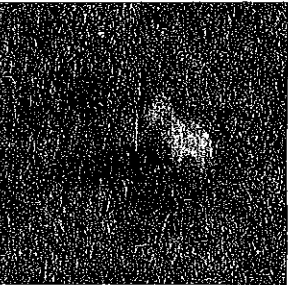
قطر الفوهة: ٣/٧ سم

الارتفاع: ٨/٥ سم

لون الطينة: بنية وطلاؤها اصفر اللون .

ع ١٣٨٤٨٧

٧- قنا : قارورة صغيرة ، ناقصة الفوهة وجزء من الرقبة



يوجد ثقب على بدنها الكروي الشكل .

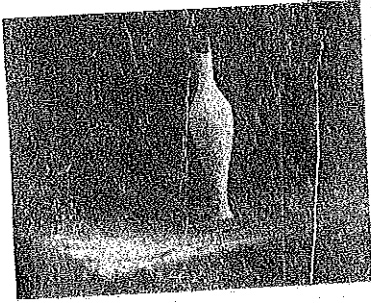
الارتفاع: ٨/٥ سم

الطينة: تبنية اللون وفيها فرات من الرمل وطلاؤها رمادي فاتح

المعثر: القبر (١٢) في ١٩٩٣/١/٦ .

ع ١٣٨٤٨٤

٨- قا : جرة صغيرة ، مغزلية الشكل ، رشيقة البدن ، مسطحة القاعدة ، طويلة العنق ، ناقصة الفوهة .



الارتفاع : ١٨/٥ سم

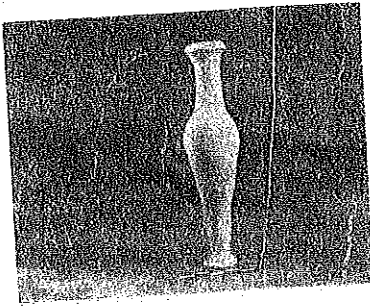
قطر القاعدة : ٢/٥ سم .

الطينة : بنية ، وطلاؤها بني فاتح .

المعثر : القبر (٢) .

ع ١٣٨٤٧٥/٢/٢/٣

٩- قا : جرة صغيرة مغزلية الشكل تشبه في شكلها وصناعتها الجرة رقم (٨) الا انها اقل منها ارتفاعا وفوهتها مائلة قليلا الى الخارج ، الكتف فيه قليل من التحدب ، القاعدة منبسطة .



الارتفاع : ٥/٢ سم .

قطر الفوهة : ٣/٥ سم

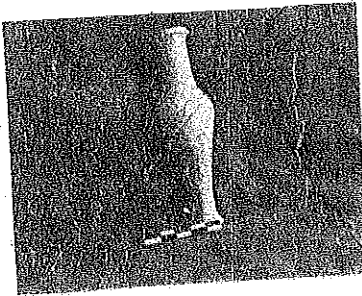
قطر القاعدة : ١/٢ سم .

الطينة : بنية اللون .

المعثر : القبر (٢) .

ع ١٣٨٤٧٥/١/٢/٣

١٠- قا : جرة صغيرة مغزلية الشكل ، لكنها اصغر حجما من الجرة رقم (٩) .



الارتفاع : ١٣/١ سم .

قطر الفوهة : ٣/٢ سم .

قطر القاعدة : ١/٤ سم .

الطينة : بنية اللون وطلاؤها تبني .

المعثر : القبر (٢).

م ع ١٣٨٤٧٥ / ١/٢/٣ .

١١- قا : جرة كمثرية البدن ، نهاية البدن مدببة ، وقاعدتها عريضة .



يبدو عليها اثارا للكسر لكنها اعيدت .

الارتفاع : ١٣ سم .

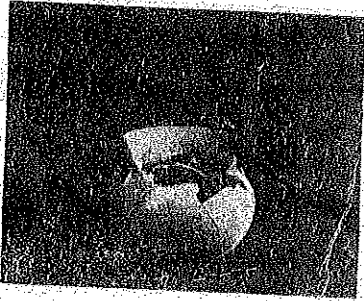
قطر الفوهة : ٧/٤ سم .

الطينة : بنية اللون .

المعثر :

م ع ١٣٨٤٨٩ .

١٢- قا : قارورة صغيرة ، اجزاء منها مفقودة ، واعدت بعض كسرهما



، كروية البدن ، قرصية القاعدة ، عريضة الفوهة .

الارتفاع : ٩/٦ سم .

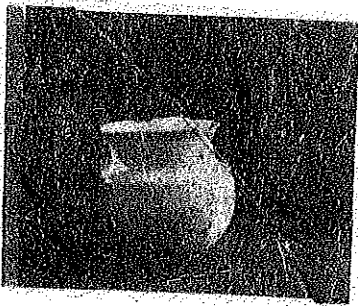
قطر القاعدة : ٢/٤ سم .

الطينة : تبنية اللون .

المعثر : م ع ١٣٨٤٧٧ .

١٣- قا : قارورة صغيرة ، مكسرة ومعاد تصليح معظم قطعها للبدن

مكسور الفوهة مفلطحة ، الرقبة قصيرة ، القاعدة منبسطة وصغيرة



لا تتناسب مع حجم .

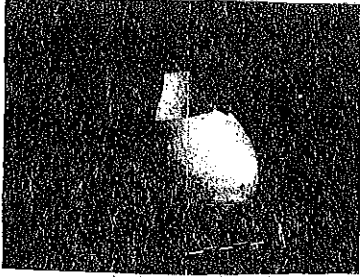
الارتفاع : ١١ سم .

قطر الفوهة : ٨/٦ سم .

قطر القاعدة : ٢ سم .

م ع ١٣٨٤٧٩ . ١٤ .

١٤- قا : جرة صغيرة جزء من الرقبة مفقود ، كروية البدن و قاعدته



السفلى مدبية .

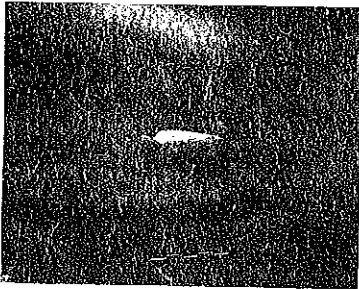
الارتفاع : ١٢/٥ سم .

الطينة : تبنية .

المعثر : م ع ١٣٨٤٧٨ .

١٥- قا : صحن مكسوز الى نصفين ، واعيد بعد التصليح ، ثمة من

الفوهة مفقودة و اكسبت بالجبس ، وعلى القسم العلوي منه حوز صيانة .



القاعدة :

الارتفاع : ٦ سم .

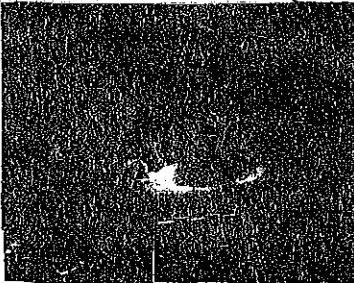
قطر الفوهة : ١٠/٥ سم

قطر القاعدة : ٥/٥ سم .

الطينة : سوداء اللون .

المعثر : م ع ١٣٨٤٨٢ .

١٦- قا : مسرحة غير كاملة ، عليها اثر تصليح بعد ان عولجت في



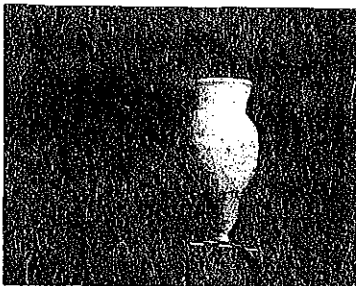
المختبر .

القطر : ٧/١ سم .

الطينة : بنية عامقة .

المعثر : خارج المدفن (١) .

١٧- قا : كأس كمثري البدن ، عريض الفوهة ، على القاعدة نتوء صغير .



الارتفاع : ١١/٥ سم .

قطر الفوهة : ٦/٨ سم

الطينة : تبنية .

المعثر : القبر (١٢) في ١٩٣/١/١٥ .

١٨- قا : ابريق من الفخار له مقبض واحد ، ويبدو عليه اثر تصليح وفي داخله طبقة سوداء ، وعلى الكتف حزين غير عميقين ، الرقبة قصيرة وحافة فوهته مائلة الى الخارج ، وقاعدته مقلطحة .



الارتفاع : ٢١/٥ سم .

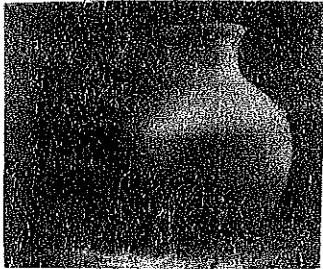
قطر الفوهة : ٩/٤ سم .

قطر القاعدة : ٨/٥ سم .

الطينة : تبنية .

المعتر : م ع ١٣٨٤٧٣ .

١٩- قا : جرة ، رقبته قصيرة ، والبدن فيه تحدب وما بين اسفل الرقبة



وكتف البدن حزوز غير عميقة تلف حوله ، القاعدة

الارتفاع : ٥ سم .

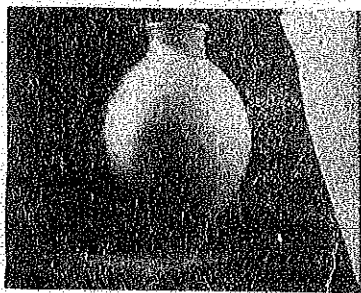
قطر الفوهة : ١٠/٥ سم .

قطر القاعدة : ١٠/٥ سم .

الطينة : تبنية فيها قليل من الاحمرار ، وفيها ذرات كلسية بيضاء .

المعتر : م ع ١٣٨٥٨٦ .

٢٠- قا : جرة كبيرة قسم من فوهتها ورقبتها مفقود ، البدن مكسور ،



الرقبة قصيرة ، القاعدة قارصية بارزة .

الارتفاع : ٣٢/٥ سم .

قطر الفوهة : ٩/٥ سم .

قطر القاعدة : ٦ سم .

الطينة : بنية فاتحة عليها اثر للاملاح .

المعتر :

٢١- قا : سلطانية من الفخار يوجد اثرا للكسر في فوهتها ، وعليها بعض التصليح .



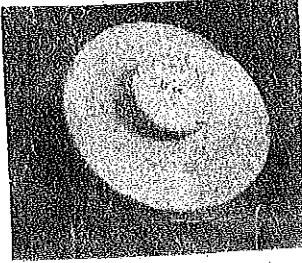
الارتفاع : ١٨/٥ سم .

قطرها : ٨/٥ سم .

الطينة : بنية غامقة ، الطلاء بني فاتح .

المعثر : القبر (١) .

٢٢- قا : غطاء من الفخار السلطانية (الاثر رقم (٢١)



القطر : ١٦ سم .

الطينة : بنية الطلاء اصفر اللون .

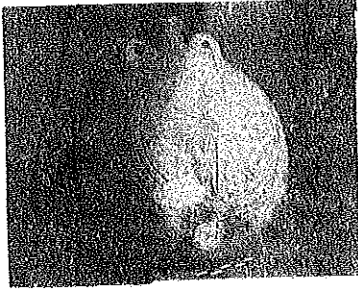
المعثر : م ع ١٣٨٤٨١ .

٢٣- قا : زمزية من الفخار ، قرصية البدن مع انتفاخ في الوسط الرقبية

قصيرة ، عليها مقبضان صغيران وعلى وجهي البدن اشكال هندسية

مخروزة مكونة من اشربة من جزوز متقاربة ، وفي الوسط شكل زهري

مكون من اوراق منصفة بخط مستقيم .



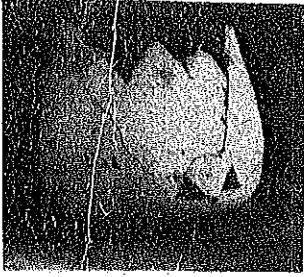
الارتفاع :

نظر الفوهة :

الطينة :

المعثر : القبر (١٢) في ١٩٩٣/١/٤ .

٢٤- قا : اناء ، القسم العلوي منه ناقص وما تبقى منه يبدو وكأنه



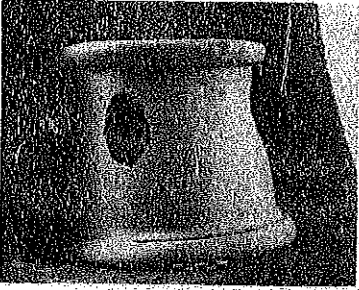
مخروطي الشكل ، قاعدته قرصية وعريضة وتشبه البروز

قطر القاعدة : ١ سم .

الطينة :

المعثر : م ع ١٣٢٨٤٩١ .

٢٥- قا : حامل من الفخار اسطواني البدن ، مفتوح من الاعلى والاسفل



وللطرف العلوي حافة مائلة الى الخارج ، وعلى البدن ثلاثة فتحات

بيضوية الشكل .

الارتفاع : ٢٠/٢ سم .

قطر الاعلى : ٢٢/٥ سم .

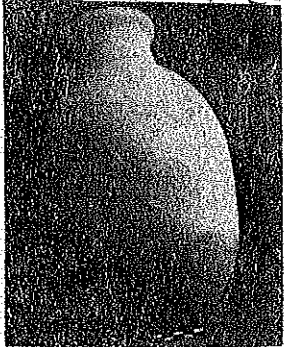
قطر لاسفل : ٢٧ سم .

الطينة : فيها اصفرار ، وصناعتها غير دقيقة .

المعثر : القبر (١) .

م ع ١٣٨٤٧٦ .

٢٦- قا : حرة بدنها مغزلي ، وحافة فوهتها مائلة الى الخارج ورقبتها



قصرة ، ونهايتها مدببة .

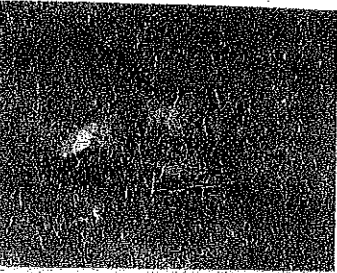
الارتفاع : ٣٢/٥ سم .

قطر الفوهة : ١١ سم .

الهيئة والطلاء : تيني .

الدمر : م ع ١٣٨٤٧٤ .

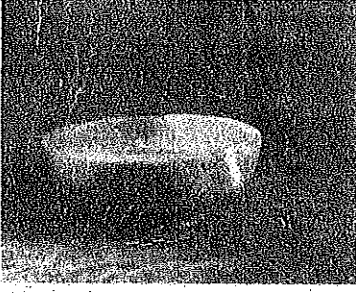
٢٧- قا : مجموعة كسر لقارورة ، طينتها سوداء لم يبق منها واضحا سوى



اقلاما من بدنها وفوهتها .

الدمر : م ع ١٣٨٤٨٢ .

٢٨- قا : صحن من الحجر الاسود



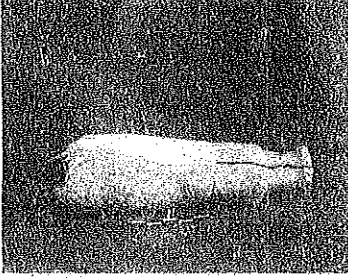
الارتفاع :

الفوهة :

لون الحجر : اسود .

المعثر .

٢٩- قا : الاناء المطلي .

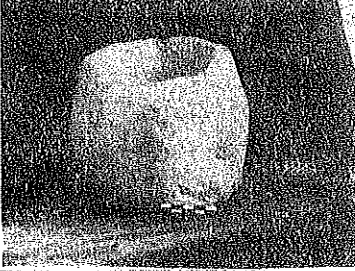


الارتفاع :

الفوهة :

المعثر :

٣٠- قا: اناء حجري بدنه اسطواني ، جانبيه مفرغ



الارتفاع : ١٧ سم

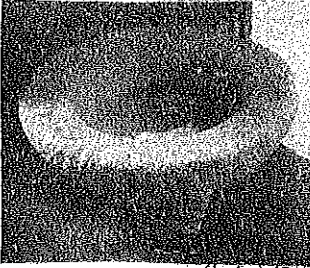
الفوهة العليا : ٢٥ سم .

الفوهة السفلى : ١٥ سم .

لون الحجر :

المعثر :

٣١- قا : حامل من الحجر الاسود ، يستند على ثلاثة قوائم

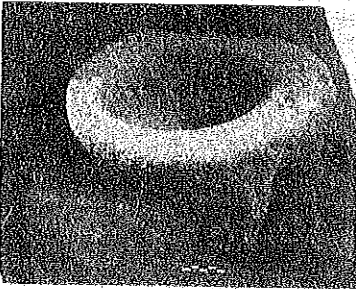


القطر : ٣٥ سم .

الارتفاع : ١٥ سم .

المعثر :

٣٢- قا : حامل من الحجر الاسود ، الوسط فيه مفقود وذو ثلاثة قوائم .



القطر : ٣٣ سم .

الارتفاع : ١٦ سم .

المعثر .

٣٣- قا : صحن عميق من البرونز ، ذو مقبض واحد منبسطة خالي من

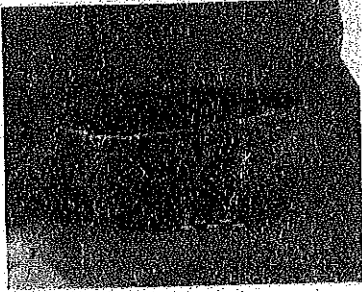
النقش او الزخرفة .

القطر : ٢٣ سم .

الارتفاع : ٧ سم .

المعثر : القبر (١٢) في ١٩٩٣/١/٥ .

م ع ١٣٨٤٩٦ .



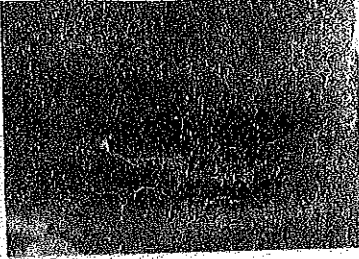
٣٤- صحن من النحاس مغطى بطبقة من الصدا ذو قاعدة منبسطة وعليه

تشققات بسيطة .

القطر : ١٩ سم .

الارتفاع : ٥ سم .

المعثر : القبر (١٢) في ١٩٩٣/١/٤ .

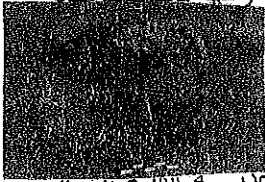


٣٥- قا : شمعدان غير كامل ، قاعدته مدورة وبهيئة صحن على وسطه

حامل تستند عليه كما يشبه المشرحة ذات مقبض يتصل طرفها بالاقاعدة

المنبسطة لم تؤخذ القياسات بسبب تآكل معظم اجزاؤها .

المعثر : م ع ١٣٨٤٩٩ .



٣٦- قا : اناء برونزي مهشم لم يبق منه الا قسما من قاعدته القرصية

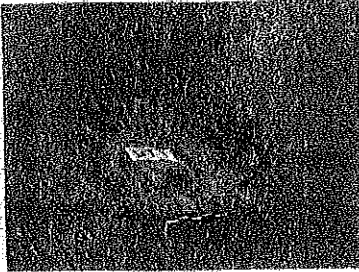
المنبسطة وبدنه المضلع مع قليل من فوهته ، وهذه اجزاء تعطي الشكل

العام للاناء .

قطر القاعدة : ٧ سم .

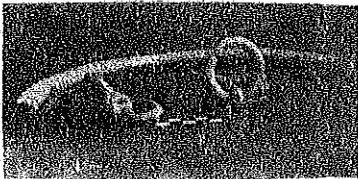
المعثر : القبر (١٢) في ١٩٩٣/١/٥ .

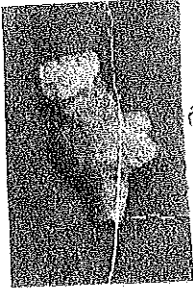
م ع ١٣٨٥٠٠ .



٣٧- قا : في قسم من فوهة اناء دائري واسع البدن ، كان مزودا بمقابض

بقيت اثنتان منها .

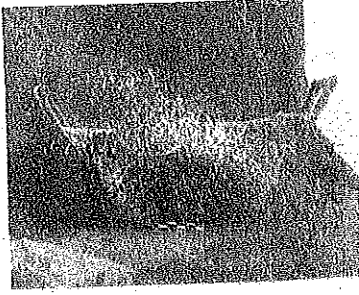




المعثر :

٣٨- قا : كسرة من قطعة برونزية يصعب تكوين فكرة عن شكلها العام في جانب منها مصب وفي الجانب الآخر جزء من حافة الاناء العليا .
المعثر :

٣٩- قا : اناء برونزي كبير فوهته واسعة وقاعدته منبسطة ، ذو مقبضين مثبتين في القسم العلوي فيه .



قطر الفوهة : ٢٩ سم .

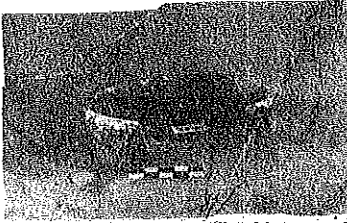
قطر القاعدة : ١٧ سم .

الارتفاع : ١٠/٥ سم .

المعثر : القبر (١٢) في ١٩٩٣/١/٥ .

م ع ١٢٨٥٨١ .

٤٠- قا : صحن برونزي غير كامل ، اجزاء من بدنه وقاعدته متفردة .

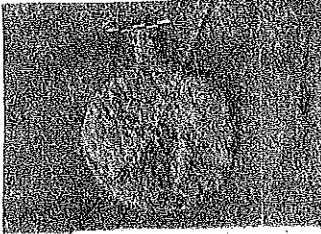


قطر الفوهة : ١٥ سم .

قطر القاعدة : ١٣ سم .

المعثر :

٤١- قا : مرآة من البرونز ، دائرية الشكل ذات مقبض

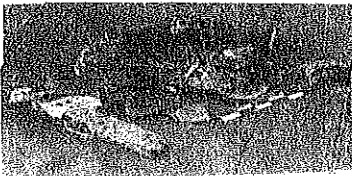


القطر : ١٣ سم .

طول المقبض : ٣ سم .

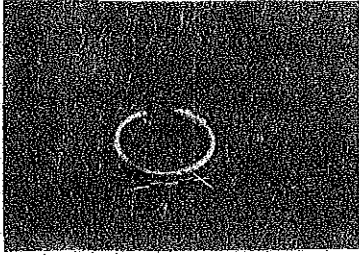
المعثر :

٤٢- قا : مجموعة من قطع صغيرة من مادة البرونز تعود لآنية غير



واضحة المعالم .

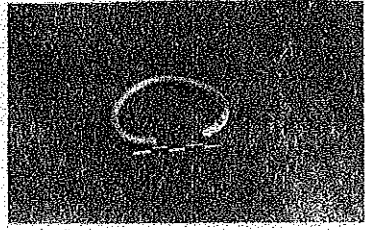
المعثر : م ع ١٢٨٦١٢ .



٤٣- قا : سوار من فضة ، قطره ٧/٢ سم .
سمكه : ٧ ملم .

فيه اثر للتصلح .

المعثر : القبر (١٢) في ١٩٩٣/١/٣ .

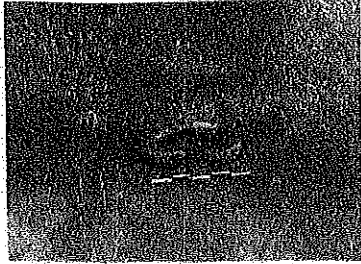


٤٤- قا : سوار من الفضة .

قطره : ٧/٢ سم .

سمكه : ٧ ملم .

المعثر : القبر (١٢) في ١٩٩٣/١/٣ .



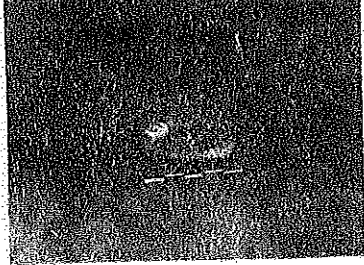
٤٥- قا : سوار من البرونز ، نهايته بهيئة رأس أفعى .

القطر : ٤/٦ سم .

السمك : ٩ ملم .

المعثر : القبر (١٢) في ١٩٩٣/١/٣ .

م ع ١٣٨٤٦٢/١+٥ .



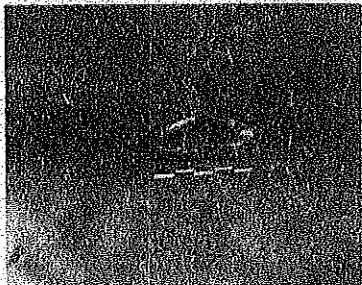
٤٦- قا : سوار من البرونز ، نهايته بهيئة رأس أفعى .

القطر : ٤/٦ سم .

السمك : ٩ ملم .

المعثر : القبر (١٢) في ١٩٩٣/١/٣ .

م ع ١٣٨٤٩١/١/٢ .



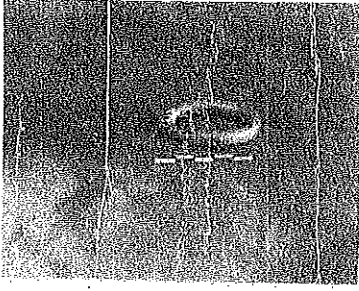
٤٧- قا : سوار من الفضة ، نهايته مدببة بهيئة رأس أفعى .

القطر : ٤/٦ سم .

السمك : ٩ ملم .

المعثر : القبر (١٢) في ١٩٩٣/١/٣ .

م ع ١٣٨٤٩١/١/٢ .



٤٨- سوار من البرونز ، نهايته بهيئة رأس أفعى .

القطر : ٤/٦ سم .

السمك : ٩ ملم .

المعثر : القبر (١٢) في ١٩٩٣/١/٣ .

م ع ١٣٨٤٩٢/١/٢ .

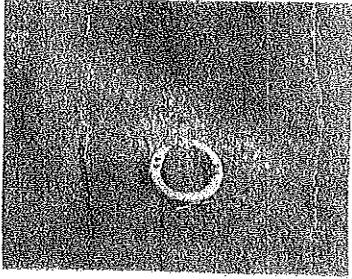
٤٩- فا : سوار من البرونز ، نهايته بهيئة رأس أفعى .

القطر : ٤/٦ سم .

السمك : ٩ ملم .

المعثر : القبر (١٢) في ١٩٩٣/١/٣ .

م ع ١٣٨٤٩٢/١/٥ .



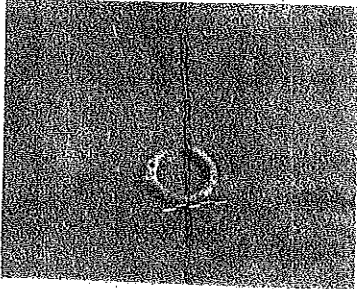
٥٠- قا : سوار من البرونز ، نهايته بهيئة رأس أفعى .

القطر : ٤/٦ سم .

السمك : ٩ ملم .

المعثر : القبر (١٢) في ١٩٩٣/١/٣ .

م ع ١٣٨٤٩٢/١-٥ .



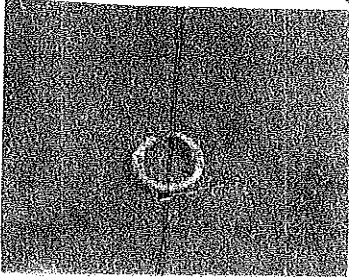
٥١- قا : سوار من البرونز ، نهايته بهيئة رأس أفعى .

القطر : ٤/٦ سم .

السمك : ٩ ملم .

المعثر : القبر (١٢) في ١٩٩٣/١/٣ .

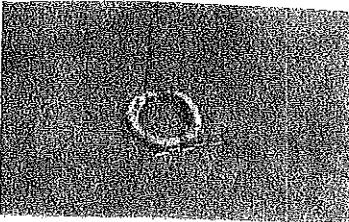
م ع ١٣٨٤٩٢/١-٥ .



٥٢- قا : سوار من البرونز ، نهايته بهيئة رأس أفعى .

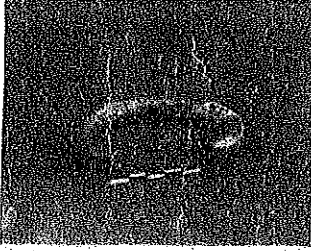
القطر : ٤/٦ سم .

السمك : ٩ ملم .



المعثر : القبر (١٢) في ١٩٩٣/١/٣ .

م ع ١-٥-١٣٨٤٩٢

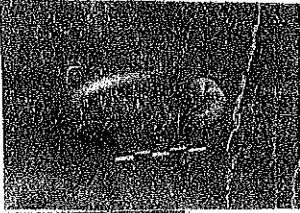


٥٣- قا : حجل من البرونز ، طرفاه اقل سمكا من وسطه .

القطر : ٨/٥ سم .

السمك : ١/٢ سم .

المعثر : م ع ١/٢-١٣٨٤٩١

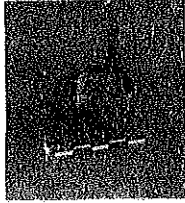


٥٤- قا : حجل من البرونز ، طرفاه اقل سمكا من وسطه .

القطر : ٨/٥ سم .

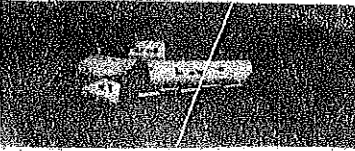
السمك : ١/٢ سم .

المعثر : م ع ١/٢-١٣٨٤٩١



٥٥- - قا : مغرفة صغيرة كمن الحديد لم يبق من مقبضها الا القليل

قطرها : ٥/٣ سم .



٥٦- قا : سبعة قطع من العاج صغيرة ثلاثة منها عايتها تقوب ، والر

اصغر منها حجما وثلاثة اخرى حفرت عليها دوائر .

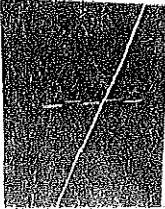
المعثر :

٥٧- قا : قرص من الحجر الاسود .

القطر : ٢ سم .

الارتفاع : ١/٣ سم .

المعثر :

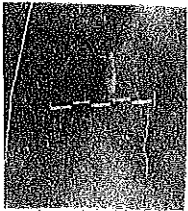


٥٨- قا : ختم اسطواني ، من طين اسود عليه مشهد لحيوان ربما يكون

غزالا في حالة عدو ، وفوق رأسه ما يشبه النجمة .

طوله : ٣/٢ سم .

القطر : ٩ ملم .

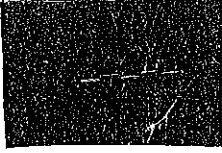


المعثر : القبر (١٢) في ١٩٩٣/١/٣ .

ع ١٣٨٤٩٦ .

٥٩- قا : ثلاثة خرزات ، اثنتان منها من مادة عجينة الزجاج (فرت)

والثالثة من عقيق احمر .

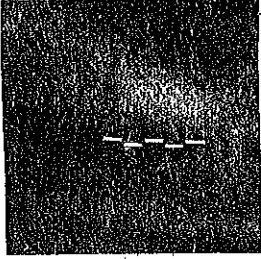


المعثر : القبر (١٢) في ١٩٩٣/١/٣ .

ع ١٢٨٦٢٣ .

٦٠- حلقة ذهب ، في وسطها خطوط صغيرة وحزوزة

القطر : ١/٩ سم .



العرض : ٦ ملم .

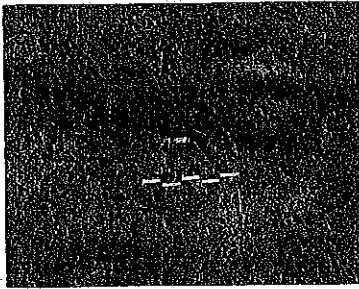
المعثر : القبر (١٢) في ١٩٩٣/١/٣ .

ع ١٣٨٤٩٤ .

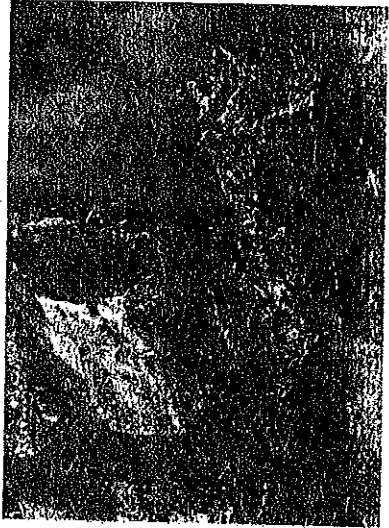
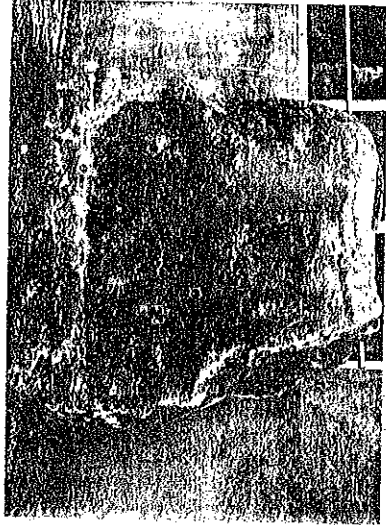
٦١- قا : قطعة ذهبية صغيرة مستطيلة الشكل ربما هي جزء من حلقة .

المعثر : القبر (١٢) في ١٩٩٣/١/٣ .

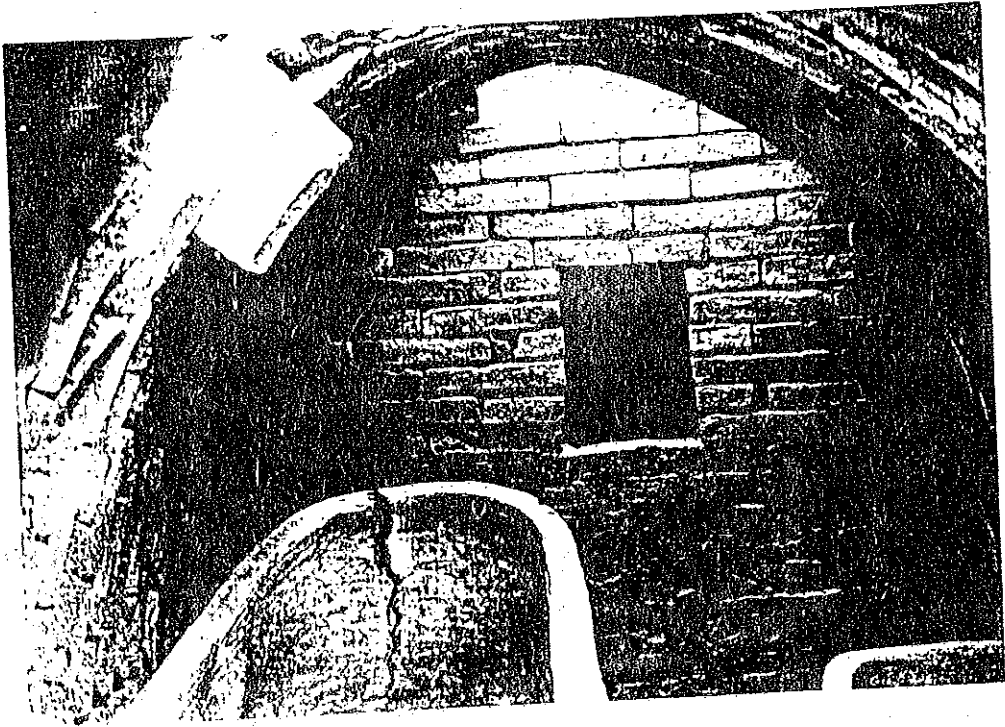
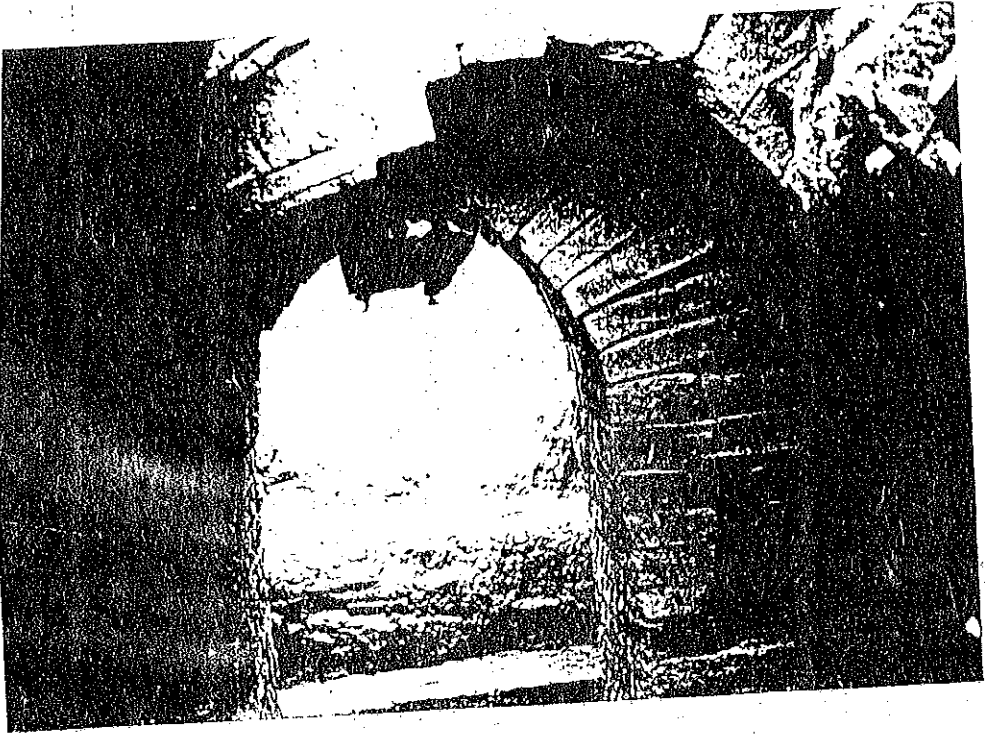
ع ١٣٨٤٩٥ .



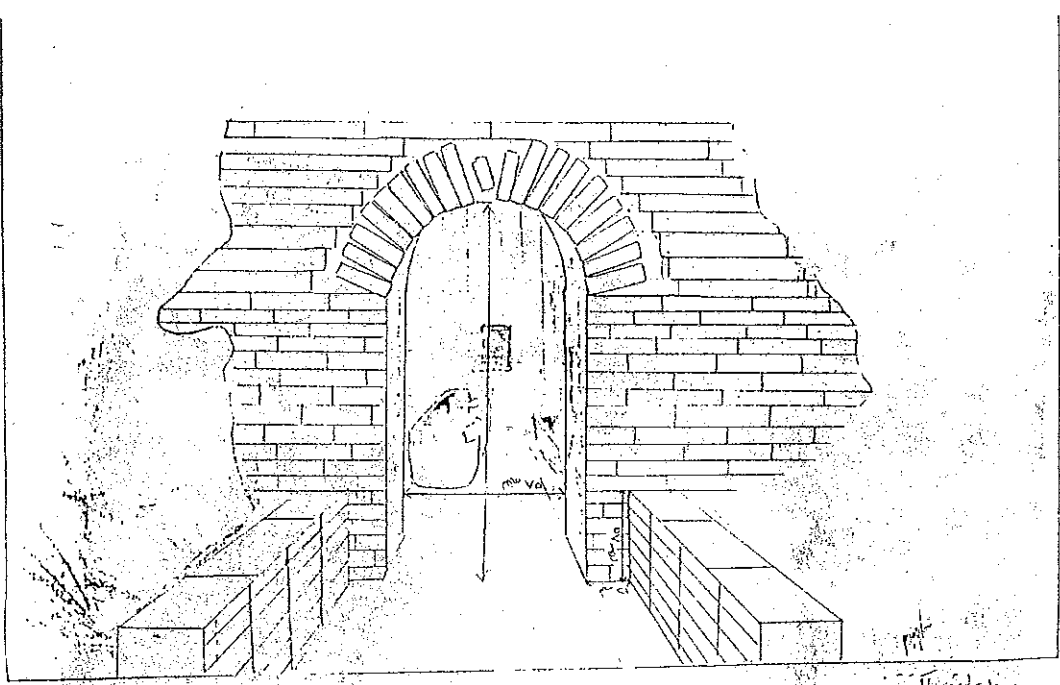
13



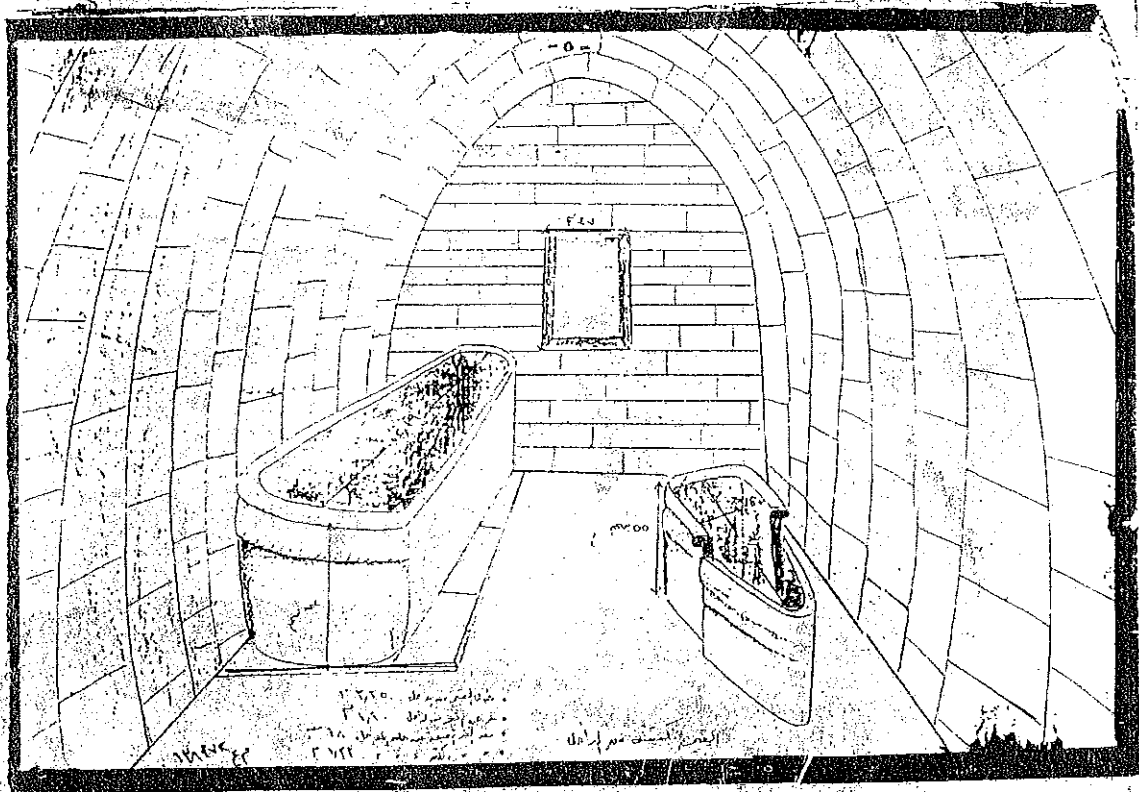
14



14/14.

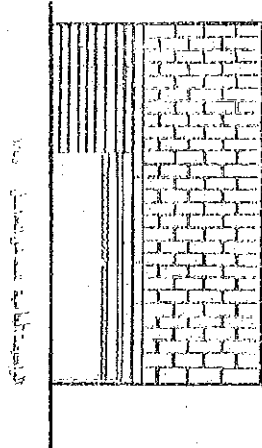
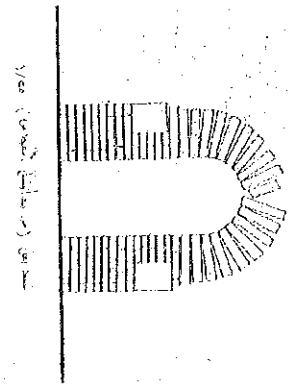
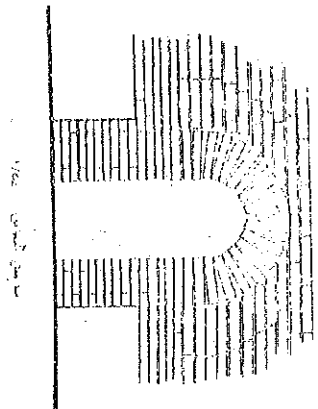
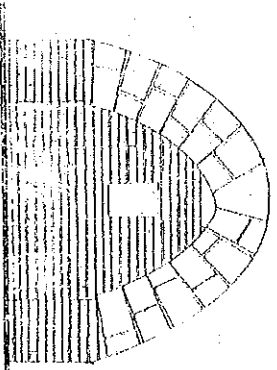
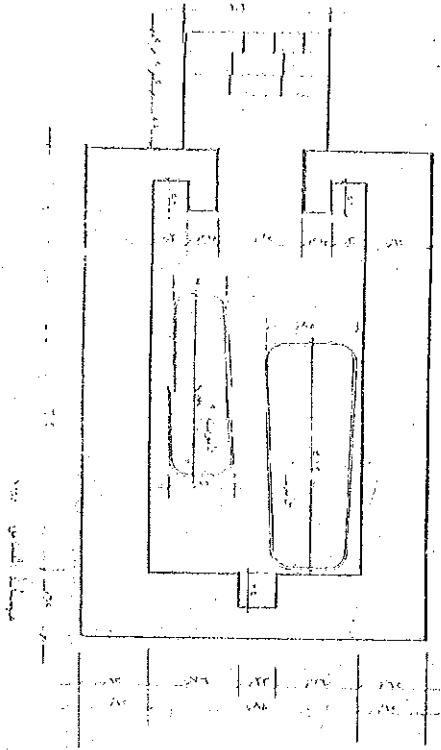


مدخل لبيت القسيس



القبعة المصنوعة من الخشب
التي كانت تستخدم في
المنطقة الواقعة بين
القبعة والقبعة
التي كانت تستخدم في
المنطقة الواقعة بين
القبعة والقبعة

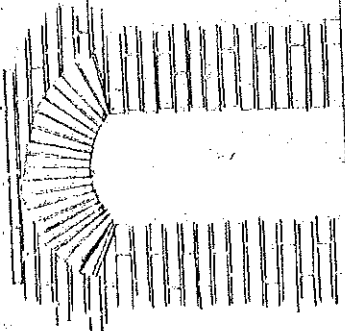
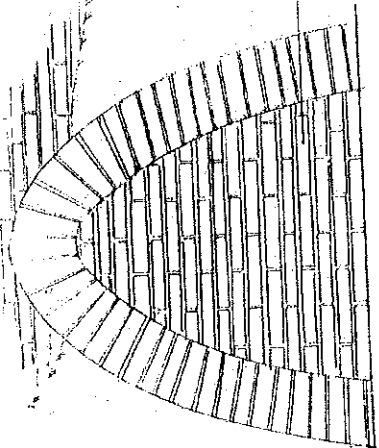
30/10



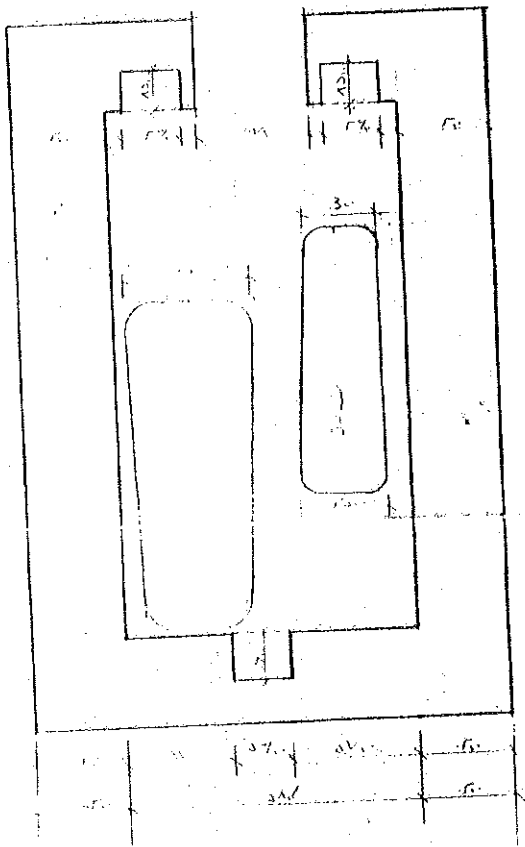
21/0

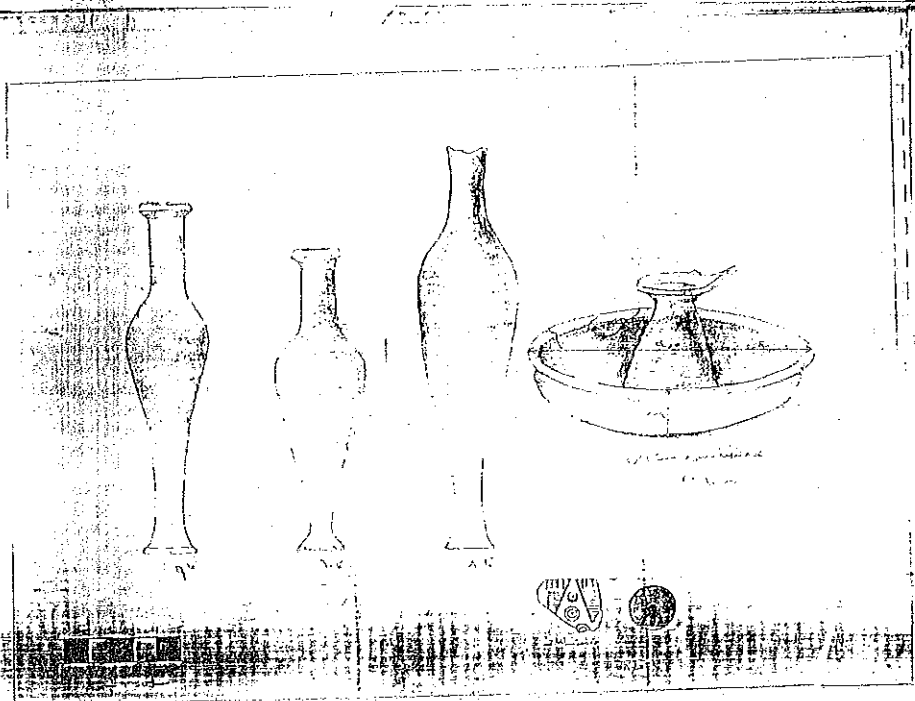
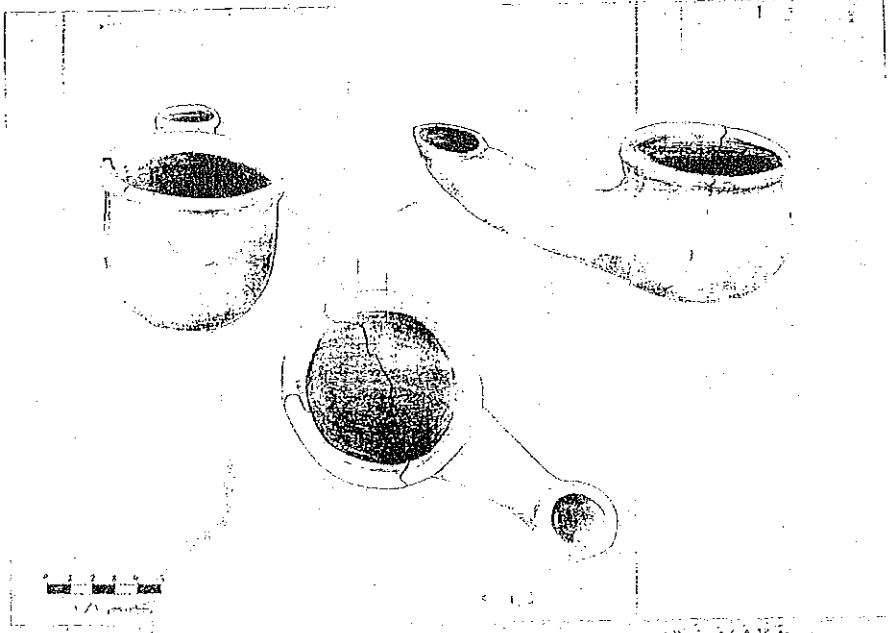
201/2

Handwritten notes in the upper left margin.



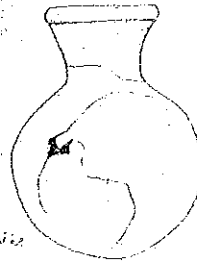
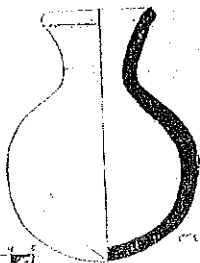
Handwritten notes at the bottom left of the page.



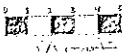




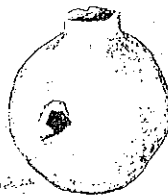
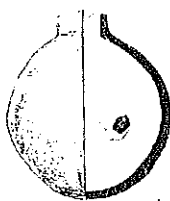
Handwritten text in Arabic script, likely a description or label for the vase.



Handwritten text in Arabic script, likely a description or label for the vase.



Handwritten text below the scale bar.



Handwritten text in Arabic script, likely a description or label for the object.

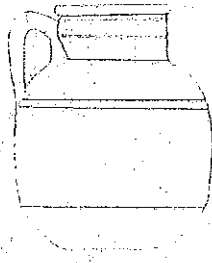
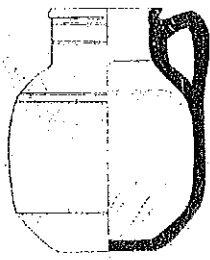


Handwritten text in Arabic script, likely a description or label for the object.



Handwritten text below the scale bar.

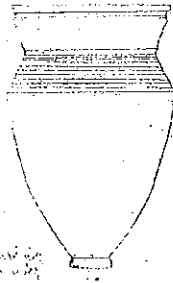
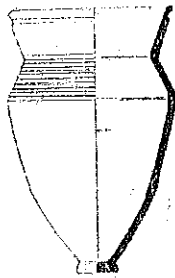
Handwritten text at the bottom of the page, possibly a signature or reference.



... ..



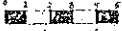
1/1000



... ..

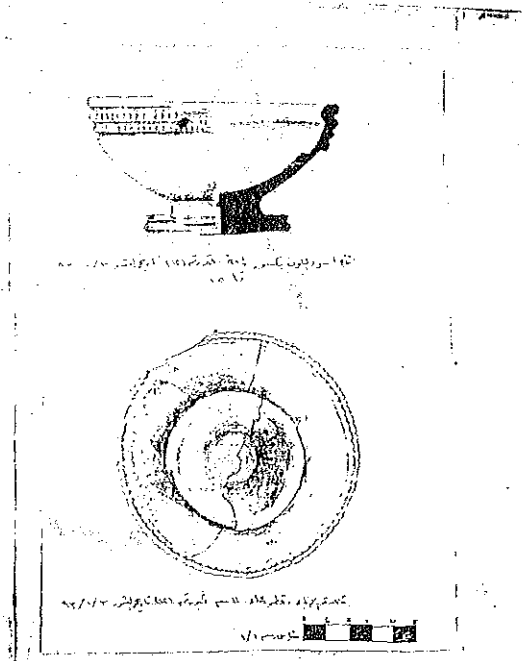
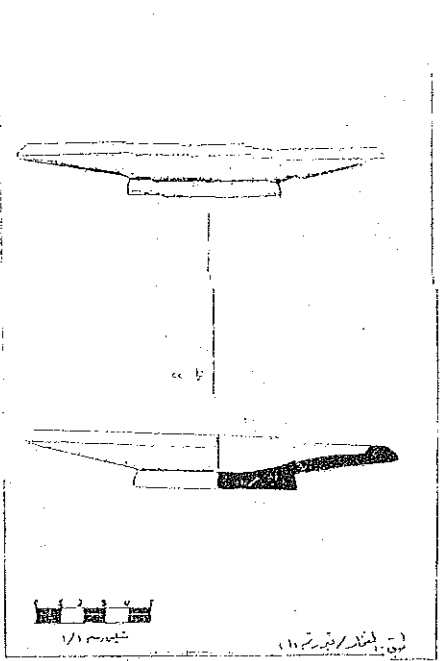
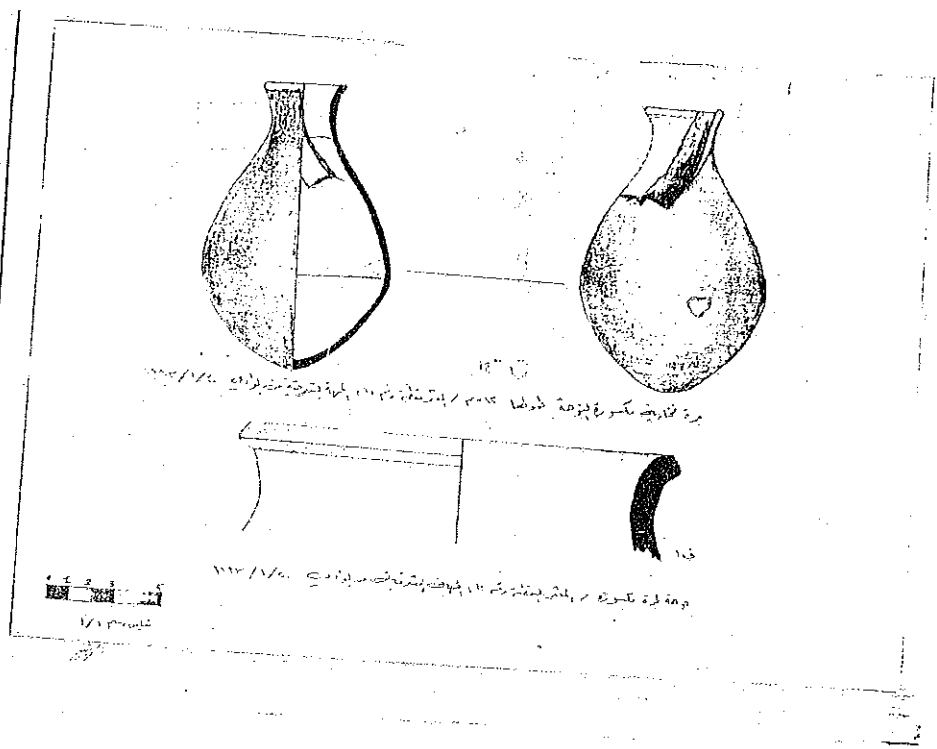


... ..

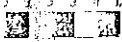
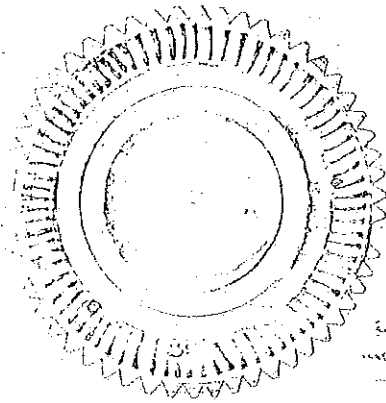
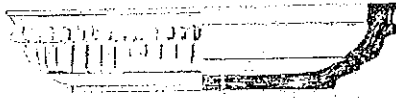


1/1000

A/14

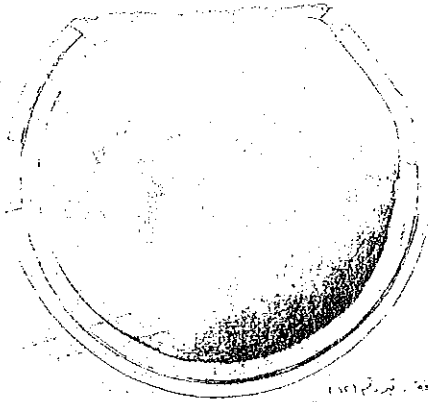
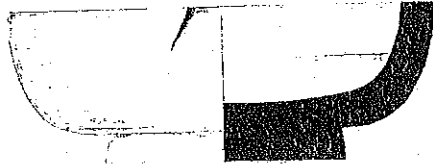


۱۳۴



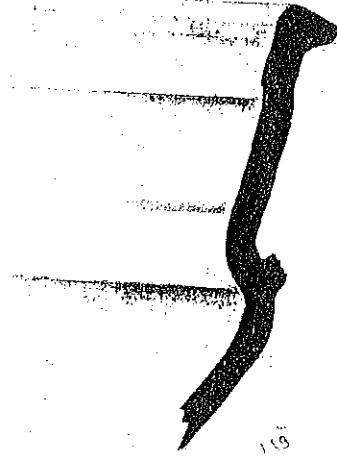
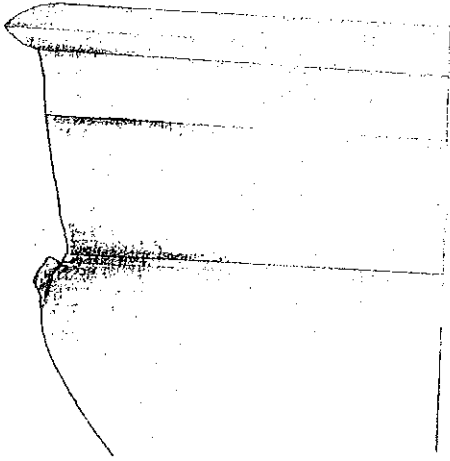
1/1 m. uti

3000-3500 BC
1/1 m. uti
1/1 m. uti



1/1 m. uti

1/1 m. uti



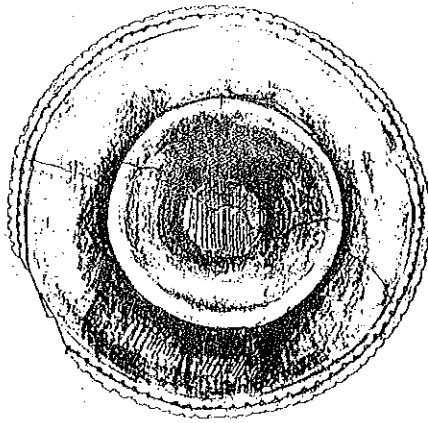
119

کسره خاکی سفالی



اناء سفالی کسر خاکی، قمرک (۱۴۰) - نایب

-۸۷

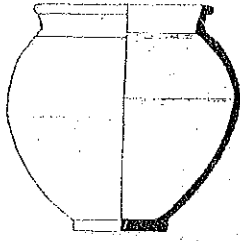


کاسه سفالی کسر خاکی، قمرک (۱۴۰) - نایب

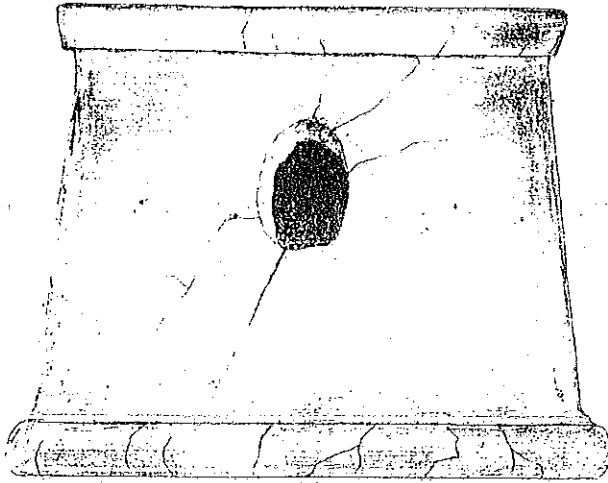
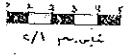


۱/۱ سانتیمتر

۱۵



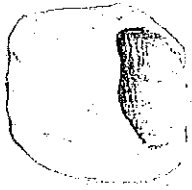
سازمان اسرار و خدمات فرهنگی
موزه ملی ایران



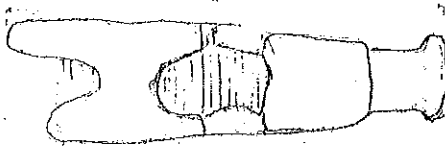
۱۲/۱۰۰



Handwritten text, possibly a label or description, located below the small diagram.



Handwritten text, possibly a label or description, located below the bowl-like sketch.



Handwritten text, possibly a label or description, located below the tall cylindrical sketch.