

التشكيلات الفنية للإضاءة الداخلية لبيو الفنادق

د. اكرم جاسم محمد العكام

استاذ مساعد

قسم الهندسة المعمارية - الجامعة التكنولوجية

شيماء نيل نور الهامسي

مأخوذة تصميم داخلي

اكاديمية فنون الجميلة - جامعة بغداد

ملخص

ركزت العديد من الطروحات على موضوع الاضاءة في الفضاءات الداخلية، وعدت بعضها الاضاءة عاملاً في الفضاءات الداخلية العامة، إلا انها لم تقدم صورة واضحة عن كيفية تحقيق التشكيلات الفنية الضوئية في فضاءات الاستقبال العامة، ولاسيما بيو الفنادق، لذا يحاول البحث الحالي للكشف عن أسس بناء التشكيلات الفنية في فضاءات الاستقبال العامة وتحديداً بيو الفنادق مفترضاً تأثير بناء التشكيلات الفنية بالأسس الهيكلية صورية للإضاءة في فضاءات الاستقبال العامة لبيو الفنادق.

ولغرض معالجة المشكلة البحثية تم بلورة نموذجاً فكرياً تمثل بمفردات الاضاءة، والفن، والتشكيل (Articulation) في فضاءات الاستقبال العامة لبيو الفنادق، كما تم بناء أنماطاً افتراضية رئيسية وثانوية، شملت النمط الافتراضية الفنية للإضاءة اربعة أنماطاً رئيسية هي النمط الدرامي (Dramatic)، النمط الفضائي او المريح (Spacious or Restful)، النمط الفضائي الدرامي (Dramatic Restful)، النمط الدرامي الفضائي (Restful Dramatic).

اعتمد البحث شبه التجريبي الطريقة الوصفية المسحية واستمارة الملاحظة كأداة للاختبار، وتم انتقاء عينة شملت خمسة فضاءات داخلية كمجموعة بحثية واربعين فرداً كعينة مستجيبة، واعتمدت اللقطة المنظورية التحليلية. جمعت البيانات خلال اربعة اوجه مسحية استغرقت قرابة ثلاثة اشهر واستخدم التحليل التائي (T-Test) لمعالجة البيانات وباستخدام الحقيبة الاحصائية (SPSS).

ثبتت النتائج أهمية وتسلل فاعلية الأنماط التشكيلية الفنية الضوئية والمتمثلة بالنمط الدرامي - (restful Dramatic)، فالنمط الفضائي المريح (Spacious or Restful)، وأخيراً النمط الفضائي المريح - (Dramatic Restful) وعلى التوالي في فضاءات الاستقبال العامة لبيو الفنادق.

أوضحت الاستنتاجات النهائية إمكانية الاستخدام المتباين للتشكيلات الفنية الضوئية المتمثلة بالنمط الدرامي (Dramatic Restful)، والنمط الفضائي المريح (Spacious Restful)، والأنماط الناتجة من تفاعل هذين النمطين المتمثلين بالنمط الفضائي المريح - الدرامي (Dramatic Spacious) والنمط الدرامي - الفضائي المريح (Spacious Dramatic) فضاءات الاستقبال العامة لبيو الفنادق، وأخيراً نوقشت التوصيات.

Artistic Articulation of Interior lighting for Hotels Lobby

Dr. Akram Jassim Al-Akkam
Dept. of Arch-Univ. of Technology

Shayma Nabeel Al-Hasheemi
College of Fine Arts-Univ. of Baghdad

Many studies concentrated on the lighting subject in interior spaces. Some of these studies considered lighting as an artistic factor in the public interior space, but it didn't provide a clear picture about achieving artistic articulation of interior lighting in public reception spaces specifically hotels lobby. This study is trying to explore building principles of artistic articulation of interior lighting in public reception spaces (hotel lobby).

The research hypothesis that an artistic articulation building influenced by structural and meaningful principles of interior lighting in public reception spaces of hotels lobby.

To tackle research problem, it crystallized a conceptual model, represented by lighting elements, art, and articulation in public reception spaces in hotels lobby, secondary assumption types have been built, included four major types of Artistic articulation modes to the lighting which are as follows:

Dramatic, spacious or restful, dramatic spacious and spacious dramatic type.

The empirical research depended on surveying descriptive method and observational method as experimental tool. Intentional sample was selected, including (5) interior lighting research settings. Perspective shot was used as analytical unit. Data were gathered through surveying phases that lasted for (3) months approximately. T-test and was used to analyze statistically using (SPSS) program.

The results proved, the importance and activity of artistic articulation types which are represented by restful dramatic, spacious or restful dramatic restful, and dramatic in public reception spaces of hotels lobby.

The final conclusion revealed that potentiality of varied usage of artistic articulation represented by dramatic, spacious and others being result out from the reaction of there two represented by spacious dramatic and dramatic spacious in public reception spaces in hotels lobby. Finally, recommendation was discussed.

تؤدي الاضاءة الصناعية دورا بالغ الاهمية في الفضاءات الداخلية بوصفها عاملا فنيا اساسيا ذات ضور فعال يتجاوز خصائصها الفيزيائية وتأثيراتها سايكولوجية نحو تحسين وتعزيز واثراء الصورة النهائية لتلك الفضاءات.

ورغم تاعيد الدراسات السابقة على معرفة الاضاءة الداخلية الا انها لم تقدم اسما مباشرة للتشكيل التي لها، ومن هنا تحددت المشكلة البحثية بالحاجة العلمية لتوضيح التشكيلات الفنية للاضاءة الداخلية في فضاءات الاستقبال العامة وخصوصا بهو الفنادق، بتلورت اهداف البحث بالكشف عن اسس بناء تلك التشكيلات مفترضا تأثيرها بالاسس الهيكلية المعنوية للاضاءة الداخلية لفضاءات بهو الفنادق.

ولمعالجة المشكلة البحثية استقرم بناء نموذجا فكريا يجمع بين مؤشرات الاضاءة الداخلية والتشكيلات الفنية لفضاءات الاستقبال العامة ليهو الفنادق، والتي اشتملت منه اربعة نماط رئيسية للاضاءة شملت النمط الدرامي والنمط القضائي للمريح والنمط الدرامي المريح والمريح الدرامي.

صنف البحث الى ستة محاور، اهم المحاور الاول بالابعاد النظرية السايكولوجية للاضاءة، وتقول الصور الثاني استخلاص المشكلة البحثية، وركز الصور الثالث على بناء الاطار النظري لمفردات البحث، فيما حاول المحور الرابع بلورة نموذجا فكريا للدراسة، ووضع المحور الخامس الاجراءات التطبيقية والعملية التحليلية، فيما اختتمت الدراسة بالمحور السادس المتضمن للنائج والاستنتاجات والتوصيات.

1- الاضاءة والنظريات السايكولوجية

تهتم النظريات السايكولوجية عموما بعملية الإدراك المعقدة المتكونة من احساسات مبسطة

للعالم اعتمادا على بناء آلية للعمل الإدراكي المعرفي (1)، كما تتناول مدى تأثير الضوء في النفس والاستجابة التي تصدر لنا بصورة آلية مدى ما يكتسبه أي منه على من الموجات الضوئية وتأثيره لفعال إذ يبعث في النفس القرح والسرور أو الحزن والاضطراب ولا يعد الاثر كاستجابة لوحدات صغيرة حرة صغرى، حصة من محيطات صغرى صغرى المترابط والتي تخلق الاثر كالبشري على هيكلية البيئة.

وتصف النظريات الكلاسيكية الى النظرية الكلاسيكية والمنهجية والنظرية المشتركة للاثر ك تقترض النظرية الكلاسيكية ان اترك الهيئة shape عملية معقدة تتكون من اصناف سايكولوجية بسيطة، ويثير الاثر ويحركه من نظم كجبة مترابط للتواء إذ يكون اتركه للتصميم حلال عاكسات المترابط للهيئة المعقدة وتوحيدها لها، كما يتبع أي تصف الحركات من أي فعل لتكثف الحسي. وتقترض النظرية المنهجية ان الاصناف البسيطة غير متوحدة لتوضح عن النظم الحسي أو التطور الحسي لتلصم وحدة على النظم الحسي خلال مفهوم الاطار الحسي وتشكل المنطقيات التقنية تصف العملية الاضائية المؤثرة بقوة في الاثر، وقد تزامن قوانين الضخمت وعلمية المنطقيات التقنية البسيطة مع قوانين الاثر الحسي.

وتقترض النظرية المشتركة للاثر على ان الاثر كيقظة الامتصاص الحسية المشتركة لعلاقات المتوحة المتحدة بين الاصناف والمطرح، كما للاثر ك هو استجابة مشتركة بصورة الشبكية للشبكة بواسطة الضوء المنقط عينا نتيجة لعلاقات المترابط الحسية الحصر. وقد اعتمدت هذه النظرية على نموذج لتبني الاستجابة (2).

2- استخلاص المشكلة البحثية

تهدف الفقرة مناقشة الاضاءة في الفضاءات الداخلية ، والتشكيلات الفنية لها تمهيدا لاستخلاص المشكلة البحثية المتمثلة بالتشكيلات الفنية للاضاءة الداخلية في فضاءات الاستقبال عموما وبهو الفنادق خصوصا.

اشارت الطروحات الى تأثيرات الاضاءة البصرية والنفسية ومفرداتها التصميمية كالنوع والكمية والمستوى والتألق الانعكاس. أي تباين الغايات والاهداف وكيفية رفع الكفاءة البصرية للمستخدمين(4). مبينة هدفها المتمثل بخلق بيئة مرئية محددة الاسس والتوجهات لتحقيق اضاءة داخلية جيدة وظيفيا وشكليا وتقديم تصنيفات لطرق توزيع الاضاءة والمصادر والانظمة والانماط الضوئية الناتجة شكليا (5). مشيرة الى كيفية ايجاد انماط ايقاعية للاضاءة لتخفيف ملل الاضاءة العامة وتعزيز الابعاد الجمالية فضلا عن ايجاد تصنيفات متنوعة للانظمة حسب اشكال مصادر(6). ومستعرضة الاضاءة بمعيار موضوعي وذاتي خلال الانطباع البصري والدور النفسي لتأثيرات الاضاءة المتعددة مقدمة اهمية لمواقع المصادر الضوئية وانظمتها وشكل الاضاءة وتوزيعها على السطوح لبناء التجربة البصرية في الفضاءات الداخلية(7).

ويبدو ان الطروحات قد ركزت عموما على تأثيرات الاضاءة المتعددة ودورها في التوجيه والتجربة البصرية للفضاء الداخلي، فضلا عن هدفها وظيفيا خلال التركيز على تصنيف الاضاءة اعتمادا على انماطها ومصادر(ها) ومواقعها وطرق توزيعها وانظمتها وانماطها الشكلية الناتجة ومن ثم تأثيرها في الفعل التصميمي للصور البصرية للفضاء الداخلي.

كما اشارت الطروحات الى التشكيلات الفنية

والمصادر الضوئية في الفضاءات الداخلية

على الهينات في الفضاء الداخلي، حيث تعد التشكيلات الضوئية وسائل قيمة في التعرف على الفضاءات التصميمية الضوئية(8)، مبينة امكانية التصميم بتغيير الشكل او تكمير الفضاء بكل ما يحيط به من موقف تصنيفي لفضاء مريح او درامي. كما اشارت الى اهداف الخلق الفني المتمثلة بالتواصل مع المستخدم والتعبير، التعرض، التوضيح والتأويل والتصميم المعغزى او السياق وتكثيف الخبرة البصرية للمستخدم (المسروق(10).

كما بلورة بعض الدراسات السابقة في اتمودج فني كالمظاهرة الدرامية في التصميم الداخلي اعتمادا على التشكيل الضوئي لسطوح السقف خلال مفردات مستوى شدة الاضاءة وتوزيعها الناتجة ودرجة تعقيدها ومواقع الامتداد وتوزيعها لتعزير الحدث الدرامي(11).

ويبدو بان الطروحات قد ركزت على التشكيلات الضوئية الفنية بوصفها تكميل للتصميم الداخلي تحقق التناغم المرئي وتغير من شكل المساحة الإدراكية المتراوحة من المواقف الدرامية العالية الى المواقف المريحة.

وفيما يخص التشكيلات الفنية للتصميم الداخلي لفضاءات الاستقبال العامة، فقد ركزت الطروحات على اهمية الاضاءة في فضاءات الاستقبال كالمساحة المدخل لتحقيق التكيف البصري خلال مستويات واتجاهات وزوايا مختلفة للاضاءة في الانشراح والاحساس الايجابي والارتكاز على تحديد المقصودة، مركزة على إظهار البراعة التصميمية الدرامي للمشاهد الفضائية عن طريق التصميم والمهارة في تدرج شدة الاضاءة والتصوير لت تحقيق تغيير وتنوع بصري مشيرة الى المتألق لنقاط ومحاور حيوية في الفضاءات ومستعرضة مناطق الاستقبال في الفضاءات

وظيفي والجمالي الفني فضلا عن تباين وتوزيع
سناها(13)، ومركزة على امكانيات الاضاءة
نشاطاتها وفعاليتها في التأثير الدرامي للفضاء خلال
نظرة للانواع الاساسية لها وفنونها في البرامج
حاسوبية ثلاثية الابعاد وعلى اهمية التباين والتضاد
مزيج الظلال بشكل مؤثر(14).

وخلصه لما سبق يتبين ان الطروحات قد
كزت على تنوع وتغيير مستويات الاضاءة وشدهتها
تحقيق التضاد والتزيين لتعزيز الظلال الناتجة في
نساءات الاستقبال لعامة بوصفها بؤرا جاذبة، مكررة
مية الاضاءة وامكانياتها كعنصر فعال في التزيين
لتأثير الدرامي والفني، الا ان تلك الطروحات لم
م أسما واضحة لبناء التشكيلات الفنية وبذا تحددت
نكلة البحث وهدفه وفرضيته المعتمدة وكما يلي:

نكلة البحث: الحاجة المعرفية لتوضيح اسس بناء
شكيلات الفنية للاضاءة الداخلية لفضاءات الاستقبال
امة ليهو الفنادق.

ف البحث: للكشف عن اسس بناء التشكيلات الفنية
ضاعة الداخلية في فضاءات الاستقبال العامة ليهو
فنادق.

ضية البحث: يتأثر بناء التشكيلات الفنية بالاسس
يكاية والمعنوية للاضاءة الداخلية في فضاءات
ستقبال العامة ليهو الفنادق.

الاطار النظري

تهدف الفقرة طرح المفردات الاساسية
نساءات بهو الفنادق والتشكيلات الفنية والاضاعة
لخلية تمهيدا لتحديد مؤشرات النهائية وبناء
سودج التصريح بها.

فضاءات الاستقبال العامة ليهو الفنادق

توفر الفضاءات العامة صورا ذهنية ومزاجا
صا يهيمن على الاعتبارات التصميمية كافة، وقد
سوت الفضاءات الفندقية تحت لواء هذا الصنف.
سلفت الفضاءات العامة كونها الأكثر تداولاً ودلالة

على الصفات الرسمية الداخلية (15). إذ ويرتبط فضاء
الاستقبال بفضاء المحل الرئيسي من جهة وفضاء
الاستعلامات والانتظار (الاستراحة) من جهة اخرى،
ويعرف فضاء البهو الاختلافات واحيانا يوحدتها كما
يقوم بتوزيع التزلاء الى الفضاءات المحيطة واماكن
الاستراحة والانتقام. وبذا يتضمن فضاء البهو فضاء
توزيع المم ومنطقة الانتظار المؤدية للاستقبال
ومكتب الصرف والاستعلامات التي تزود معا المكتب
الامامي (Front office) للفق، كما يمثل منطقة تجمع
التزلاء والضيوف الزائرين. وبذا يتميز البهو في
معظم الفنادق بحويه منح بالحركة والتنقل، كما يكون
هذا الفضاء الاضلاع التزلز والبارز عن الفسح(16).
وتتطو الاضاعات التصميمية ليهو بين العامل
لوظيفي والتأثير البصري(17).

وخلصه لما سبق يتبين لسيما تقسيم بهو
لتنسيق في فضاءات المحل والاستعلامات والضيوف
اضاعة لفضاءات التجارية، كما يتبين لسيما قاعية
العامل التي تتحقق التشويق والاكثرة والمثمة فيه.

ب- التشكيلات الفنية

يعرف الفن بأنه نشاط اداعي من شأنه ان
يصنع شياء او ينتج موضوعات وهو التمثل ومنتمة
الفن(18). ويقصد بالتشكيل Articulation تقسيم
وارتباط متوالت للاجزاء. يحقق تنام كوني عالي
التنظيم(19).

لما عناصر التشكيل الفنية تشمل الاصعدة
والجدران والاقواس مع عناصر مكملة كالاضاعة
والالوان والملمس والزخارف(20). وتطرقنا
المدرجات في ساحة. هذات التشكيل المنتمة بتقريب
المستويات عن طريق تغيير تعريف المطوح المرتبطة
من خلال تغيير الملمس واللون والتمس والتنسيق(21).
لو تقريب وتصل المستويات عن طريق اظهار
وتطوير لروبا بوصفها عناصر خطية ومستقلة عن
المطوح الاخرى. ويمكن توبة المستويات عن طريق

الإضاءة بخلق مميزات وتضاد ضوئي حاد في التقسيم
التنظيمية عن زوايا الشكل، وكذلك يمكن اعتماد البيئات
التشكيل عن طريق تأكيد استمرارية السطوح، أي
اتصالها من خلال تدوير وصلل السطوح المترابطة
المتجاورة عبر الزوايا وليتم التأكيد على حجم
الشكل(22).

وركزت الطروحات على أهمية انتقاء مبادئ
تصميمية محددة تعزز صفات وخصائص بصرية ذات
دلائل مطلوبة مثل الظاهرة الدرامية ومن ثم إمكانية
تنظيم القوى الفاعلة والقرارات التصميمية المنتخبة
التي تتفاعل مع العناصر التصميمية لتحقيق اسس بناء
كفوءة لتلك الظاهرة، مشيرة إلى مفهوم الفضاء المريح
(Restful) ذات السعة (Spacious) مقابل المصطلح
الدرامي (Dramatic) (23)، ويلاحظ تأكيد الطروحات
على التشكيلات الفنية المتمثلة بالشكل الدرامي ذا
الواقع المتوتر والشكل المريح أو الفضائي (Spacious)
ذا الواقع المنبسط، كما ويمكن مزوجة هذين الشكلين
للحصول على تنوعات فنية هائلة.

ج- الإضاءة الداخلية

تهدف الفقرة مناقشة مؤشرات الإضاءة
الداخلية المتمثلة بمتغيرات القرار الضوئي الرئيسية
ومفردات المصادر الضوئية وانماط مصادر
وانواعها وأشكالها فضلا عن طبيعة منابعها وانواع
الانظمة الضوئية وانماطها الساقطة ومواضع تراكيبها
واتجاه حزمها.

لوضحت الطروحات تعدد متغيرات القرار
الضوئي في الفضاءات الداخلية والمتمثلة بالتألق
والشدة والتضاد واللون(24). إذ تعتمد درجة التألق
على قيمة اللون والملمس والسطوح، كما تتأثر
بالإضاءة وشدها وطبيعة توزيعها فضلا عن ملمس
السطح الساقط عليها وقيمتها اللونية(25). وتصنف

الإضاءة الداخلية إلى إضاءة طبيعية وإضاءة اصطناعية.

الواطي من المصادر المخفية، أما لتقريب المساحة
من استخدام العديد من المصادر الضوئية
(spot) المكشوفة وبنظام إضاءة حاد
مباشر(26). أما الشدة الضوئية فهي ترتبط
بالإضاءة، وكلما زادت شدة المادة الوردية
الضوئي وبدت المادة أكثر ضوئية لتصبح
الضوئية للسطوح بتغير شدة الإضاءة
مؤدية إلى الاختلاف البصري(27).

ويعد لون الضوء من المتغيرات
القرار الضوئي، إذ لالوان الإضاءة
تأثير في ردود أفعال معينة كالإشراخ
أو جو خاص بالفضاء الداخلي. كما
على طرح اجزاء مختارة من الطيف
عن مصادر الضوء(28).

وأشارت الطروحات إلى استخدام
الضوئية الصناعية المتمثلة بالإضاءة
والإضاءة الانبوية (الفلورسنتية). والتي
مصادر تلك الإضاءة المتمثلة بالاصطناعية
والموضعية وإضاءة الجذب (النيرة)
(29). كما تناولت الدراسات انواع الإضاءة

المصنفة إلى انظمة الإضاءة المتمثلة
المباشرة، والإضاءة المباشرة وغير
والإضاءة شبه المباشرة، وشبه غير
والإضاءة المنتشرة (30). إذ توفر الإضاءة
فيضا ضوئيا كبيرا وبمعدل (90-100) لومن

المقابل ويستخدم هذا النظام للتأكيد
تحقق تباينا وتضادا حادا، لذا فهي تحق
مثيرة للغاية، وتوفر الإضاءة غير
اعلى وحدات أو تراكيب الإضاءة وتبصر
الضوء من السقف إلى انحاء الفضاء
ثانويا للضوء (31)، وتستخدم هذه

الإضاءة بالانتقاء في الفضاءات

الداخلي، وتحدد احاطة الغرفة بالضوء الى تحميم نقاط
حظ والمطابقية لها.

كما تمت الطروحات للعلاقات الضوئية مع
تنقل الفضاء الداخلي، إذ يبحث الشكل صوباء، فحافات
السقف الخفية للصورة، وذلك المقصودة في الجدار
توجه للصورة، حيث وتكثر معصدة (36)، وتؤثر
الاضاءة كذلك في اللون والحركة، كما تتأثر
ويصلحها، إذ يساعد الضوء على تحديد المسافة
البصرية للسطوح الداخلية للفضاء سواء أكانت عاكسة
لم تنعكس، لم معصدة، ويصادف أيضا في تحديد لون
الاسطح نتيجة انعكاس الضوء من السطوح (37).
ويؤثر الضوء في حركة الشمس وبالمقابل فهو تتأثر
به (38).

وتستخلص نخل صيغة أكثر والتأثير بين
الضوء وكل من اللون والشكل والشمس وبقيّة
العناصر التصميمية البصرية والملمية.

كما صممت الطروحات الأنظمة الضوئية
اعتمادا على نوعية مسرتها الى المصادر النقطية
والخطية، المباشرة وغير المباشرة فضلا عن المصادر
السطحية المنتجة بالسقوف الضوئية ذات التلألؤ
الواطن، ويتضح داخل الأنظمة الضوئية وطرقها
وتكاملها وموقعها، لذا يقترح تحديد نظام معين من
تلك المؤشرات لتحقيق التأثير التصميمي المطلوب في
الفضاء الداخلي.

وبخلاصة لما سبق يتبين لدينا امكانية تصنيف
المتغيرات الرئيسية للقرار الضوئي الى مفردة التلألؤ
والتضاد والشدة واللون، والمصادر الضوئية الصناعية
الاكثر استخداما الى المصادر الوهجية و الانبوية
وانماط المصادر الضوئية الى مفردات الازياء
العامة، والموضعية والنبرة (الجذب)، وانواع مصادر
الازياء شكليا الى المصادر النقطية والخطية
والسطحية والحجمية، ومنابع الازياء الى المنابع

الضوئية التلألؤية
الضوئية الضوئية
ة مباشرة
ب درجة
اللونية
ية إذ تتغير
نماء المسافة
).

متغيرات المباشرة
اءة الدافئة
شراح لو حوس
كما تعمل لترتبط
الطيف الضوئي
الى اصناف
بالاضاءة
نتيجة)،
ة بالاضاءة
لنبرة) lighting
انواع الانظمة
اءة المباشرة
رة وغير
شبه غير
توفر الازياء
(90-100%)
لتأكيد والتركي
ا فهي تخلق ضل
ة غير المباشرة
ضاءة ونتيجة
اء الفضاء
نم هذه الازياء
نساءك الكلبة

ويكون نظام الازياء المنتشرة في حالة
الضوء وحداث اضاءة ذات غطاء، إذ ينتشر الفيض
الضوئي بسبب متساوية بكافة الاتجاهات (32)، كما
تتوزع الازياء حسب مواقعها تراكيب الازياء
المعلقة والمرتبطة والغائرة بالسقف فضلا عن
الجزران وتلك المحمولة على الارضية او
المتعلقة (33).

اما الانماط الضوئية فتصنف الى الازياء
المعزومة والمخروطية الشكل scallop lighting ،
الضوء الجارفة Wall washer lighting المساقطة
الموزونة وملامسة للسطوح العمودية، وازياء
الموجّهة نحو السقف بشكل
تامة من اماكن غائرة في منطقة اتصال
السقف، والسقوف او المضاءة وغيرها

تقل الازياء العامة من التضاد بين جهة
الضوء والسطوح المحيطة بالفضاء، وتساعد
الموضعية على رفع اداء الفعالية خلال زيادة
الازياء مناطق معينة من الفضاء

الدرامي. مشيرة لعلاقة الاضاءة الدلزية بـ
الاستقبال العامة لبهو الفنادق والى ميل
للانارة المتألقة في محاور معينة خصوصا
وتؤثر الاضاءة الداخلية للفضاءات العامة
نظام سيطرة ضوئية مبرمجة يمكن
الذكية وزيادة مرونتها وبالتالي تغيير
عنها لاعتبارات جمالية. كما تعد
الانفصال من اهم اليات التشكيل.

وتطرفت الطروحات المتخصصة
التشكيلات الفنية بفضاءات بهو الاستقبال
ان بناء تلك التشكيلات يرفع من قيمة
فالتقطع النحتية والفنية واللوحات
والزجاجيات تحقق جوا ممتعا، كما توفر
مقيمة علاقات تنظيمية مع الالوان
وغيرها. كما يمكن للاضاءة او تركيبة
تكون تشكيلات فنية مضافة لبهو
مفهومين للتشكيلات الفنية يرتبط
في فضاءات الاستقبال العامة، كاللوحات
النحتية والتحف، وما الى ذلك من
الثاني يرتبط بفكرة اوسع تتحقق
التصميمية كالضوء، اذ ترتبط الاضاءة
فني معين مثل الشكل الدرامي
والاشكال الناتجة من تفاعلها، وبدا
انماط افتراضية هي النمط الدرامي
والنمط الفضائي المريح (Restful)
الفضائي المريح، واخيرا النمط
الدرامي، وفيما يخص مفردات الاضاءة
الخاصة ببناء التشكيلات الفنية، فقد
المفردات وبما يتواعم مع بناء
اعتمدت المفردات والمتغيرات الرئيسية
المنتملة بالتألق والتضاد والشدة والتون
الفيض الضوئي ومصادر الاضاءة

والثانوية الناتجة من انعكاسات الاسطح
للاضاءة، ونواع الانظمة الضوئية
المباشرة، وغير المباشرة، وشبه
المباشرة، والمباشرة غير المباشرة،
المنشورة، اما نوعية الانماط الضوئية
الى الاضاءة ذات الحزم المخروطية،
الجارفة، واطاءة الافريز، اما
الاضاءة الجدارية والسقفية والارضية
المنفصلة، واخيرا يمكن تصنيف اتجاه
العمودية نحو الاعلى او نحو الاسفل
أو المائلة.

4- بناء النموذج الفكري

تهدف الفقرة تركيب مفردات التشكيل
والاضاءة الداخلية، وفضاءات
الفنادق تمهيدا لبناء النموذج الفكري
أشارت الطروحات الخاصة بعلاقة
بالتشكيلات الفنية بان احدى الطرق
الفنية الفاتحة لفضاء ما عن طريق
خلال تضاد المناطق ذات الاضاءة
لاحياء مشاهد معقدة ، فالضوء
والاحساس بثباتية للفضاء، اذ
الاضاءة تنطبق الفضايات الداخلية
البصري ضمن الفضاء الواحد، كما
الفضاء اكثر سعة او فضائية (spacious)
اضاءة للفضاء الداخلي، وبذا
صورا ذهنية مثيرة درامية او مزاجية.

ويمكن خلق فضاءات ثلاثية الابعاد ذات
مميزات مؤثرة من خلال الاضاءة،
الفضائي الدرامي على نقاط معينة
فيما تترك بقية اجزاء الفضاء معتمة،
الفضائي من الكفاءة الضوئية مما
وانبساطا. ويبدو بان مستوى شدة
الضلال الناتجة ودرجة تعقيدها ومواقع تلك

	واظنة	شدة	الاضاءة
	عالية		
	متوسطة		
	بارد	اللون	
	دافئ		
	محايد		
	بارد-دافئ		
	دافئ-بارد		
	محيط فضائي	مواقع سقوط الفيزيوس الضوئي	
	محتوى فضائي		
	محتوى، محيط فضائي		
	منفصل	نوع التشكيل الضوئي	
	متصل		
	منفصل - متصل		
	متصل - منفصل		
	عامة	نطاق مصادر الاضاءة	
	عامة - موضعية		
	موضعية - نبرة		
	مباشر	نوع النظام الضوئي	
	غير مباشر - مباشر		
	مباشر - غير مباشر		
	نقطي	نوع المصدر الضوئي	
	نقطي - خطي		
	وهجي	نوع المصدر الضوئي	
	وهجي - انبوبي		
	ماتلة - عمودية	نوع الحزمة الضوئية	
	ماتلة - عمودية		

5- الاجراءات التطبيقية والعملية التحليلية

أ- الاجراءات التطبيقية

اعتمد اسلوب الدراسة التحليلية الوصفية في تحقيق البحث شبه التجريبي. شملت العينة البحثية القصدية (5) فضاءات داخلية امتازت بالتباين في القرارات الضوئية المتبعة التي تمثل الانماط الافتراضية للبحث، والتباين المكاني في انتخابها وحدائث التصميم الداخلي لغالبية العينات اذ جرى اختيار بهو فندق برج العرب في دبي وفندق روتانا في بيروت وفندق بلازا في اليابان، وفندق اوتاني في امريكا، وفندق راتوبلازا في ماليزيا.

واستند البحث الى استمارة الملاحظة بوصفها وسيلة للاختبار. كما اعتمدت الطريقة التحليلية الوصفية والمستندة الى تقنية الملاحظة اساسا لقياس العلاقة بين المتغيرات وبواسطة استمارة (Check list) التي اعدت خصيصا لذلك. كما جرى بناء الأنماط الافتراضية الثانوية خلال تفاعل الأنماط الافتراضية الرئيسية للتشكيلات الضوئية الفنية في فضاءات الاستقبال العامة، حيث تم تشكيل (10) أنماط افتراضية ثانوية وهي (X1، X2، X3، X4، X5، X6، X7، X8، X9، X10) وعلى النحو الآتي:

X1: يمثل النمط D1 (Dramatic 1) الدرامي المثير رقم (1) وتشمل قراراته الضوئية الآتي:

- مفردات الاضاءة- التلألؤ والتضاد عاليين والشدة والاطنة والالوان دافئة (غير محددة).

- مواقع سقوط الفيض الضوئي- تشمل المحتوى الفضائي وينسب مركزة ومن ثم تحقيق مناطق مظلمة معتمة جداً في المحيط الفضائي وتحديداً (الجدران).

- آلية التشكيل- منفصل بدرجة عالية بين المحتوى والمحيط الفضائي.

- نوع المصادر الضوئية- وهجية.

- شكل المصادر الضوئية- نقطية.

- أنماط المصادر الضوئية- (موضعية- نبرة) (Local- Accent).

- نوع النظام الضوئي- مباشر.

- اتجاه الحزم الضوئية - نحو الأسفل (مائلة- عمودية).

X2: يمثل النمط D2 (Dramatic 2) الدرامي المثير رقم (2) وتشمل

- مفردات الاضاءة- التلألؤ والتضاد عاليين والتشديد الضوئي دافئة متضادة بين اللون البنفسجي (المحيط الضوئي) والاصفر.

- مواقع سقوط الفيض الضوئي- تشمل المحتوى الضوئي مركزة ومن ثم تحقيق مناطق مظلمة (معتمة) غير متساوية وتحتياداً (الجدران).

- آلية التشكيل- منفصل بدرجة عالية بين المحتوى الضوئي والمحتوى المحيط الضوئي- وهجية.

- شكل المصادر الضوئية- نقطية.

- أنماط المصادر الضوئية (موضعية- نبرة) (Local- Accent).

- نوع النظام الضوئي - مباشر.

- اتجاه الحزم الضوئية - نحو الأسفل (مائلة عمودية).

X3: يمثل النمط R1 (Restful 1) المريح القسري وتشمل قراراته الضوئية الآتي:

- مفردات الاضاءة- التلألؤ والتضاد والطين والتشديد الضوئي باردة غير محددة.

- مواقع سقوط الفيض الضوئي- تشمل المحيط الضوئي (جدران، سقف، أرضيات) وينسب متساوية غير متساوية مناطق مظلمة او معتمة لعموم الفضاء.

- آلية التشكيل- متصل بدرجات اضاءة متساوية بين المحتوى والفضائي.

- نوع المصادر الضوئية - (وهجية، تلوينية).

- شكل المصادر الضوئية - (نقطية- خطية).

- أنماط المصادر الضوئية- عامة (General) تلك التي تشمل

- نوع النظام الضوئي- (غير مباشر- مباشر).

- اتجاه الحزم الضوئية - نحو الأسفل (عمودية- مائلة).

X4: يمثل النمط R2 (Restful 2) المريح القسري وتشمل قراراته الضوئية الآتي:

- مفردات الاضاءة- التلألؤ والتضاد والطين والتشديد الضوئي باردة شملت اللونين (الأخضر والأزرق).

- مواقع سقوط الفيض الضوئي- تشمل المحيط الضوئي (جدران، سقف، أرضيات) وينسب متساوية غير متساوية مناطق معتمة لعموم الفضاء.

- آلية التشكيل- متصل بدرجات اضاءة متساوية بين المحتوى والفضائي.

- نوع المصادر الضوئية - (وهجية- تلوينية).

- شكل المصادر الضوئية - (نقطية- خطية).

- أنماط المصادر الضوئية- عامة (General) تلك التي تشمل

- نوع النظام الضوئي- (غير مباشر- مباشر).

- اتجاه الحزم الضوئية - نحو الأسفل (عمودية- مائلة).

X5: يمثل النمط DR1 (Dramatic 1) الدرامي المثير رقم (1) وتشمل الضوئية الآتي:

- شكل المصدر الصوتية - (مباشرة)
 - أمثلة المصدر الصوتية - (مباشرة) - (مباشرة)
 - نوع المقام الصوتي - مباشر
 - اتجاه الحزم الصوتية - نحو الأعلى (مباشرة - صوتية)
 X8: يمثل المقام الصوتي مريح - (مباشرة) - (مباشرة) - (مباشرة) - (مباشرة)
 الصوتية التي:
 - مفردات الإضمار - التلحق والتضاد بدرجة متوسطة والقناة متوسطة
 والألوان معتدلة سطحية من لونين غير متشابهين
 - مواقع سقوط القيس الصوتي - تشمل التركيز على المحيط الفصلي
 (الجدران تحديداً) وتحقق بعض المناطق الممتدة في المحتوى
 الفصلي
 - آلية التشكيل - (متصل - متصل) بدرجات اضاءة متفاوتة وتكون
 نسب الاتصال الصوتي لقر من نسب الاتصال لعموم الفضاء
 - نوع المصدر الصوتية - رصحية
 - شكل المصدر الصوتية - نقطية
 - أمثلة المصدر الصوتية - (مباشرة - موضعية) (General-Local)
 - نوع المقام الصوتي - (مباشرة - غير مباشر)
 - اتجاه الحزم الصوتية نحو الأعلى (مباشرة - صوتية)
 X9: يمثل المقام الصوتي مريح - (مباشرة) - (مباشرة) - (مباشرة) - (مباشرة)
 الصوتية التي:
 - مفردات الإضمار - التلحق والتضاد بدرجة متوسطة والقناة متوسطة
 والألوان معتدلة سطحية تحت السطحة بين الألوان البارزة تحت
 اللون الفصلي والازرق مع لون الأصفر
 - مواقع سقوط القيس الصوتي - تشمل التركيز على المحيط الفصلي
 (الجدران تحديداً) وتحقق بعض المناطق الممتدة في المحتوى
 الفصلي
 - آلية التشكيل - (متصل - متصل) بدرجات اضاءة متفاوتة وتكون
 نسب الاتصال الصوتي لقر من نسب الاتصال لعموم الفضاء
 - نوع المصدر الصوتية - رصحية
 - شكل المصدر الصوتية - نقطية
 - أمثلة المصدر الصوتية - (مباشرة - موضعية) (General-Local)
 - نوع المقام الصوتي - (مباشرة - غير مباشر)
 - اتجاه الحزم الصوتية نحو الأعلى (مباشرة - صوتية)
 X10: يمثل المقام الصوتي مريح - (مباشرة) - (مباشرة) - (مباشرة) - (مباشرة)
 الصوتية التي:
 - مفردات الإضمار - التلحق والتضاد بدرجة متوسطة والقناة متوسطة
 والألوان معتدلة سطحية تحت السطحة بين الألوان البارزة باللون
 الفصلي والأخضر مع لسة لون داكن تحت باللون الأصفر
 - مواقع سقوط القيس الصوتي - تشمل التركيز على المحيط الفصلي
 (الجدران تحديداً) وتحقق بعض من المناطق الممتدة في المحتوى
 الفصلي
 - آلية التشكيل - (متصل - متصل) بدرجات اضاءة متفاوتة وتكون
 نسب الاتصال الصوتي لقر من نسب الاتصال لعموم الفضاء

المتألق والتضاد عاليين والشدة والطنسة وال...
 اللون البنفسجي (المحصر قليلاً) م...
 الضوئي - تشمل المحتوى الفصلي...
 طريق مناطق مظلمة (معتمة) في المحيط...
 بدرجة عالية بين المحتوى والمحيط...
 2- وهجبة.
 3- نقطية.
 4- (موضعية - نبرة) (Accent)
 مباشر.
 - نحو الأسفل (مائلة عمودية).
 (Restful) المريح الفصلي رقم...
 ألق والتضاد والطنين والشدة على...
 الضوئي - تشمل المحيط والمحتوى...
 رضيات) وينسب متساوية ومن...
 حمة لعموم الفضاء.
 بدرجات اضاءة متساوية ونسبة...
 1- (وهجبة، انبوية).
 2- (نقطية - خطية).
 3- (نقطية - خطية).
 4- (نقطية - خطية).
 5- (نقطية - خطية).
 6- (نقطية - خطية).
 7- (نقطية - خطية).
 8- (نقطية - خطية).
 9- (نقطية - خطية).
 10- (نقطية - خطية).
 11- (نقطية - خطية).
 12- (نقطية - خطية).
 13- (نقطية - خطية).
 14- (نقطية - خطية).
 15- (نقطية - خطية).
 16- (نقطية - خطية).
 17- (نقطية - خطية).
 18- (نقطية - خطية).
 19- (نقطية - خطية).
 20- (نقطية - خطية).
 21- (نقطية - خطية).
 22- (نقطية - خطية).
 23- (نقطية - خطية).
 24- (نقطية - خطية).
 25- (نقطية - خطية).
 26- (نقطية - خطية).
 27- (نقطية - خطية).
 28- (نقطية - خطية).
 29- (نقطية - خطية).
 30- (نقطية - خطية).
 31- (نقطية - خطية).
 32- (نقطية - خطية).
 33- (نقطية - خطية).
 34- (نقطية - خطية).
 35- (نقطية - خطية).
 36- (نقطية - خطية).
 37- (نقطية - خطية).
 38- (نقطية - خطية).
 39- (نقطية - خطية).
 40- (نقطية - خطية).
 41- (نقطية - خطية).
 42- (نقطية - خطية).
 43- (نقطية - خطية).
 44- (نقطية - خطية).
 45- (نقطية - خطية).
 46- (نقطية - خطية).
 47- (نقطية - خطية).
 48- (نقطية - خطية).
 49- (نقطية - خطية).
 50- (نقطية - خطية).
 51- (نقطية - خطية).
 52- (نقطية - خطية).
 53- (نقطية - خطية).
 54- (نقطية - خطية).
 55- (نقطية - خطية).
 56- (نقطية - خطية).
 57- (نقطية - خطية).
 58- (نقطية - خطية).
 59- (نقطية - خطية).
 60- (نقطية - خطية).
 61- (نقطية - خطية).
 62- (نقطية - خطية).
 63- (نقطية - خطية).
 64- (نقطية - خطية).
 65- (نقطية - خطية).
 66- (نقطية - خطية).
 67- (نقطية - خطية).
 68- (نقطية - خطية).
 69- (نقطية - خطية).
 70- (نقطية - خطية).
 71- (نقطية - خطية).
 72- (نقطية - خطية).
 73- (نقطية - خطية).
 74- (نقطية - خطية).
 75- (نقطية - خطية).
 76- (نقطية - خطية).
 77- (نقطية - خطية).
 78- (نقطية - خطية).
 79- (نقطية - خطية).
 80- (نقطية - خطية).
 81- (نقطية - خطية).
 82- (نقطية - خطية).
 83- (نقطية - خطية).
 84- (نقطية - خطية).
 85- (نقطية - خطية).
 86- (نقطية - خطية).
 87- (نقطية - خطية).
 88- (نقطية - خطية).
 89- (نقطية - خطية).
 90- (نقطية - خطية).
 91- (نقطية - خطية).
 92- (نقطية - خطية).
 93- (نقطية - خطية).
 94- (نقطية - خطية).
 95- (نقطية - خطية).
 96- (نقطية - خطية).
 97- (نقطية - خطية).
 98- (نقطية - خطية).
 99- (نقطية - خطية).
 100- (نقطية - خطية).

- نوع المصادر الضوئية - وهجبية.
- شكل المصادر الضوئية - نقطية.
- أنماط المصادر الضوئية (عامة- موضعية) (General-Local).
- نوع النظام الضوئي- (مباشر-غير مباشر).
- اتجاه الحزم الضوئية - نحو الأسفل (مائلة-عمودية).

كما تم الاستعانة بنماذج ملونة للانماط

الافتراضية للتشكيلات الضوئية الفنية بحجم A4،

والاطلس اللوني، وتم الاستناد الى برامج (Adob

photo shop 98) و (Corel draw, Version 2000) في

عمليات المسح الضوئي وبناء الانماط الافتراضية

الملونة الفضائية وتم استخدام جهاز حاسوب نوع

(Pentium III). كما جرى انتقاء لقطة منظورية في

الفضاء الداخلي بوصفها وحدة تحليلية معتمدة. اما

محددات الاختبار فيقصد بالشكل الدرامي المتوتر

(Dramatic): الشكل الضوئي المترکز في منطقة محددة

من الفضاء بتألق وتضاد عاليين وشدة واطنة مع بقاء

اجزاء الفضاء مظلمة تماما، والشكل الفضائي المريح

(Restful): الشكل الضوئي المنتشر على غالبية

المساحة الفضائية وبصورة شبه منتظمة بتألق وتضاد

واظنين وبشدة عالية. ولا يكون اختلاف النمط

D1 (Dramatic) عن D2 في المفردات الضوئية المعتمدة

وانما في مواضع استخدامها او قيم هيمنتها كما في

النمط RD2 (Restful Dramatic) و (restful Dramatic)

RD1. وفي حالة استخدام التلوينات الضوئية بواسطة

باستخدام المرشحات (Filters)، تم اعتماد اللون بصفة

خاصة بتحقيق الانماط الفنية. (الثانوية) كالدرامية

(D2) (Dramatic) والمريحة (R2) (Restful) والدرامية

المريحة (RD2) والمريحة الدرامية (DR2)، (DR3). وتم

اعتماد الاطلس اللوني (39) لتحديد نسب التألق والشدة

واوضحت نتائج التحليل اختبار (T) للنماذج من X1 الى X10، بان مقدارها (p) و (T) الجدولية لكر

المنوية لا يعد التألق (Brightness) ما

عالي، وما بين (20-60) متوسط ما

(واظن). وتعد الشدة (Intensity) ما

وما بين (40-80) متوسط وما بين (40-80)

كما تضمنت العملية المسحية لربعة

ثلاثة اشهر بدءا باشتقاق وتركيب

الملاحظة وانتهاء بتبويب بيانات

الوجه الاول وهدفه التحقق من

مؤشرات الانماط المفترضة للتشكيلات

وقيمها الممكنة،

والوجه الثاني وهدفه تحديد العينة

والوجه الثالث وهدفه حل المشكل

الاجوه المسحية السابقة لتعزيز

الرئيسي والتحقق من ازالة العقبات

دقة التعاريف الاجرائية لبعض

التطبيق والقياس لها، الوجه الرابع

الاختبار الرئيس للعينة الفضائية

الاختبار على (40) مستجيب توزع

التصميم الداخلي والعمارة، وبين

(15) من الذكور تراوحت اعمارهم

ثم جرى تفريغ بيانات الاختبار الرئيس

رئيسية وتحولها الى (لغة رقمية)

الاختبار الثاني على اسلوب (T-Test)

ب- العملية التحليلية

استند تحليل الاختبار الثاني

المتغيرات الفاعلة التي تمتلك

(0.05) فاقل.

X	X1	X2	X3	X4	X5	X6	X7	X8
قيمة p	0.67	0.80	0.016	0.0031	0.000	0.000	0.0001	0.034
قيمة T	0.42	0.26	2.41	2.97	4.93	4.57	4.01	2.13

اذ مثلت تلك النماذج الانماط

أوضحت النتائج أهمية وفاعلية الأنماط الصوتية المصنفة الفنية والمتمثلة بالنمط الدرامي - المريح (Restful Dramatic) ، فالنمط الفضائي المريح (Spacious or Restful) ، وأخيراً النمط المريح - الدرامي (Dramatic Restful) من حيث قدرته على خلق فضاءات الاستقبال العامة ليهو

كما أشارت النتائج إلى أهمية مفردات البناء الصوتية لفضاء النمط الدرامي - المريح من حيث التناقض والتضاد والشدة المتوسطة، والتباين بين الألوان الصوتية الدافئة او الدافئة والباردة من حيث أهمية سقوط الأنماط الصوتية خلال المساحات الصوتية، وأهمية آلية التشكيل الصوتي باستخدام الانفصال والاتصال وباستخدام المساحة الموضوعية والذبرة والنظام الصوتي من المصادر الصوتية النقطية المتوجهة نحو الأسفل او بصورة عمودية.

كما بينت النتائج أهمية مفردات الاضاءة المصنفة المريح والتمثلة بالتألق والوطن والشدة العالية وباستخدام اللون اضاءة المريح على المحيطات الصوتية على المحتوى والمحيط من حيث الشكل متساوٍ، كما أكدت النتائج أهمية آلية التشكيل في بناء التشكيلات الصوتية الفنية للنمط المريح وباستخدام اضاءة عامة وأنظمة اضاءة مباشرة - مباشرة)، وبنوعية اضاءة صوتية ذات شكل نقطي - خطي للمصدر من حيث اتجاه عمودي نحو الأسفل وبصورة مائلة

الصوتية

ليهو القلق من النمط الدرامي - المريح نحو النمط المريح فالنمط المريح الدرامي - الاستنتاجات

لولا: فاعلية الاضاءة في بناء الأنماط التشكيلية الفنية والمتمثلة حسب أهميتها بالنمط المريح الدرامي - النمط المريح، فالنمط المريح، وأخيراً النمط الدرامي في فضاءات الاستقبال العامة ليهو القلق.

ثانياً: أهمية المفردات الصوتية الفاعلة في بناء التشكيلات الصوتية الفنية في فضاءات الاستقبال العامة ليهو القلق والتمثلة بالتضاد والتناقض المتوسط مقارنة بالتضاد والتناقض بالوطن، والتباين الصوتية المتوسطة مقارنة بالمطية والتباين في استخدام اللون الاضاءة الدافئة والباردة، وسقوط قبض الصوتي على المحيط الفضائي او المحتوى الصوتي او الاتين معاً واعتماد آلية الاتصال والاتصال والتباين مقارنة باعتماد آلية الاتصال او الاتصال بصورة مستقلة وأهمية استخدام أنماط الاضاءة العامة مقارنة بالاضاءة العامة والوضعية او الموضوعية والذبرة، وأهمية هيئة النظم الصوتي غير المباشر - المباشر على النظم الصوتي المباشر بصورة مستقلة او المباشر وغير المباشر معاً.

ثالثاً: أهمية استخدام أشكال المصادر الصوتية النقطية وبصورة مستقلة مقارنة باستخدام الانواع النقطية والخطية، واستخدام المصادر الصوتية الوهمية مقارنة بالمصادر الصوتية الوهمية معاً، وأخيراً أهمية توجيه الحزم الصوتية بصورة مائلة وعمودية نحو الامتداد في فضاءات الاستقبال العامة ليهو القلق.

رابعاً: أهمية وهيئة الضوء كونه عنصر ومؤثر بصري يكافئته المائلة تحقق بيئة داخلية مرتبة

مساوية بالشكل، له نما، ملامسا، تحفة، علاقات

and Fishcher, D.,
Lechische Boeken, 284-287.

GW, Computer
December, 1994.

التشكيلات
دراسة
مجلس كلية الفنون الجميلة

مصدر سام
r, Faie, and
ning and Design
London, 1985. P.178

علم الجمال بين
Creating Architecture theory
Behavioral Sciences in
Design, Van Nostrand
New York, 1987. P.88.

Oren and Harvey, K.,
Design and Stage Lighting,
New York, Pinehart and
1979. P.24.

ian Norberg, Minico, and Vodvarka,
Order, Van Nostrand
New York, 1994.

is, D.K., Enclosed space, Van Nostrand
New York, 1992, p.p.24-35.

er, Ibid. pp179-200.
Kloss, The Art of interior
147.

in, and Eakin,
ure, Van Nostrand
, 1993. p.179.

Francis, D.K., Architecture
and Order, Van Nostrand
New York, 1996. P.260.

E. Archur W. Segil Gary
Architectural Interior Systems,
Reinhold Company, New
1977.

Francis, D.K., Architecture
and Order, Van Nostrand
New York, 1996. P.260.

المكاف، لكرم جاسم محمد، الموقف الفردي
الفضاء الداخلي المعاصر، المطروحة مقدمة لكتاب
الهندسة، جامعة بغداد، 1999. p189-192.

W. Oren and Harvey, K.,
New York, 1987. P.88.

ج- التوصيات

أولاً: اعتماد نتائج الدراسة الحالية في

المهنية (التطبيقية) بغية إثراء

ونواتجها الفنية المتميزة والخص

الاستقبال العامة.

ثانياً: إجراء دراسات مكملة تتخصص

الاقتراضي في أنواع أخرى من

لغرض تعميمه.

- المصادر

الداخلي، اعتماداً على أنماطه وكميات الحزم الضوئية
الموجبة وزوايا سقوطه وانعكاسه وتألقه وشدته.

خامساً: أهمية تنويع وتغيير مستويات الانارة والتدرج
بشدة الاضاءة والتضاد لتعزيز الظلال الحاصلة

والانارة المتألقة كبؤر ضوئية جاذبة لمناطق معينة في
الفضاء الداخلي، والاهتمام بإمكانيات الاضاءة

كعناصر فعالة في التزيين والتأثير الدراماتيكي الفني
والاحساس الفضائي.

سادساً: فاعلية العناصر الضوئية (التألق، التضاد،
الشدّة، اللون) كنظام علاقات متداخلة ومتغيرات

رئيسة للقرار الضوئي في الفضاء الداخلي.

سابعاً: تداخل الانظمة الضوئية بطرق الاضاءة
وشكلها ومواقعها.. فتحديد نظام اضاءة معين يفرض

أشكالاً وأنواعاً وطرقاً محددة وفعالة للاضاءة لتحقيق
التأثير التصميمي الضوئي المناسب في الفضاءات

الداخلية.

ثامناً: إمكانية الاستخدام المتباين للتشكيلات
الفنية المتمثلة بالنمط الدرامي والنمط الفضائي المريح

والأنماط الناتجة من تفاعل هذين النمطين والمتمثلين
بالنمط الفضائي المريح- الدرامي والنمط الدرامي-

الفضائي المريح في فضاءات الاستقبال العامة ليهو
الفنادق.

تاسعاً: تسلسل أهمية آلية التشكيل الضوئي والمتمثلة
بالانفصال، الاتصال او الاتصال والانفصال معا في

فضاءات الاستقبال العامة ليهو الفنادق.

عاشراً: ديناميكية ترابط مفردات القرار الضوئي
وتباين قيمها في بناء التشكيلات الضوئية الفنية في

فضاءات الاستقبال العامة ليهو الفنادق والمتمثلة
بمفردات التألق، الشدّة، التضاد، لون الضوء، مواقع

سقوط الفيض الضوئي، أنماط مصادر الاضاءة، أنواع
الأنظمة الضوئية، شكل المصدر الضوئي ونوعه،
أخذ اتجاه الحزم الضوئية الساقطة.

25. Ching, Francis S.K., *Architecture Form, Space and Order*, Wiley, 2003.

26. Alexander, Jan Mary, *Designing Interior Environments*, Van Nostrand Reinhold, 1972, pp. 44-45.

27. Andrew, Rudolf, *The dynamics of architectural form*, Univ. of California press, California, 1971, P.305.

28. الشامي، شيماء نور، مصدر سابق، ص 54.

29. الشامي، شيماء نور، مصدر سابق، ص 57.

30. الشامي، شيماء نور، مصدر سابق، ص 60.

31. Alexander, Jan Mary, *Designing Interior Environments*, 2nd ed. pp. 44-45.

32. Egan, M. David, *Concepts in Architectural Lighting*, 2nd ed. pp. 124-138.

33. Phillips, Derek, *Lighting: A Design Centre Publication*, Macdonald and Co., Ltd., London, 1970.

33. Boer, J.B., and Fishcher, D., *Interior lighting*, kluwer Jechische Boeken. B.V., Deventer, 1981. pp.284-287.

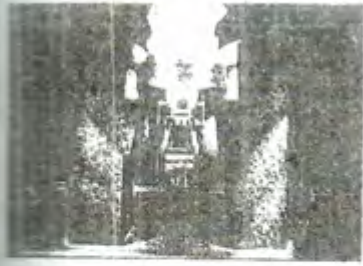
34. —————, *CGW. Computer Graphics Workd, Magazine*, December, 1994. pp.40-42.

الشامي، شيماء نبيل نور، التشكيلات الضوئية الفنية في التصميم
 على تصاميم الاستقبال العامة- دراسة تحليلية ليهو الفنانق رسالة
 ماجستير مقدمة الى مجلس كلية الفنون الجميلة، جامعة بغداد 2001

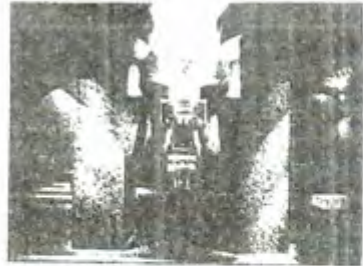
الشامي، شيماء نبيل نور، مصدر سابق، ص 54.

17. Rutes, Walter, Faie, and Richard E. Penner, *Hotel Planning and Desiabile*, The architectural press: London, 1985. P.178.

الشامي، د. تصانف، علم الجمال بين الفلسفة والإبداع، الطبعة
 الأولى من الفكر للنشر والتوزيع، الأردن- عمان،
 2015.



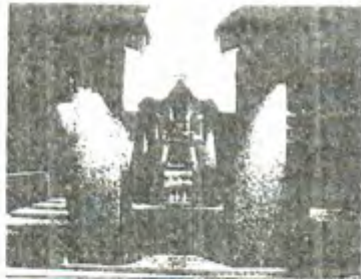
Plazoo D1



Plazoo D2



Plazoo DR1



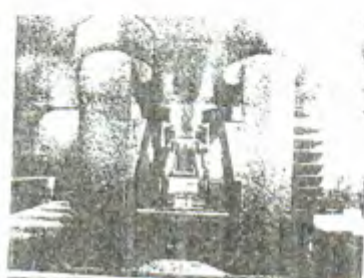
Plazoo DR2



Plazoo DR3



Plazoo R1



Plazoo R2



Plazoo RD1



Plazoo RD2



Plazoo RD3

الخاصة:
 تتوعد
 الستة) لما ا
 الوسط والمب
 حراتي للوصول
 من الأول الط
 صولة
 طريقة التفصيل
 من تحيد محو
 من حائل مجمو
 الحاسبي وطرق
 من نهائي من
 بعثت بالمشكل