

دراسة تحليلية لمستوى بعد اللامعيارية في الاغتراب النفسي لدى لاعبي كرة اليد  
الدرجة الممتازة

م.م حيدر عوده زغير

أ.م.د عبد الحليم جبر نزال

كلية التربية الرياضية  
جامعة البصرة

الملخص العربي:

وقد شمل المقدمة التي تم التطرق فيها الى موضوع الاغتراب النفسي في المجال الرياضي اما مشكلة البحث تم تناولها بصورة علمية ودقيقة من أجل تحديد مداها والتعرف على حجمها واسبابها نظراً لأهميتها على الفريق ومالها من دور في تنظيم صفوف الفريق.

أهداف البحث

- ١- بناء وتطبيق مقياس لظاهرة الاغتراب النفسي لدى لاعبي كرة اليد للدرجة الممتازة
- ٢- التعرف على مستوى بعد اللامعيارية في الاغتراب النفسي لدى لاعبي كرة اليد الدرجة الممتازة

واستنتج الباحث:

- ١- تم التوصل إلى بناء مقياس الاغتراب النفسي لدى لاعبي كرة اليد الدرجة الممتازة .
- ٢- حصلت عينة التطبيق في مجال ( اللامعيارية) على المستوى عالي إذ توزعت العينة على خمسة مستويات هي (عالي جداً - عالي - متوسط - منخفض جداً - منخفض).
- ٣- ان المدرب يؤدي دوراً كبيراً في الحالة النفسية للاعبين من خلال توجيه اللاعبين وإرشادهم إلى الطريق الصحيح بما يمليه عليهم من توجيهات فنية وتربوية سديدة وبحكم علاقتهم بهم.

**Psychological alienation and its relationship to the health of the Organization  
for players Premier Handball**

**A. M. Dr. Abdel Halim Gabr still M. Haidarauth Zughayyar**

This has included provided which was addressed to the subject of psychological alienation in the field of sports Lama research problem has been addressed in a scientific manner and precise in order to determine the extent and identify the size and causes because of their importance to the team and the wealth of role in the organization of the club Research objectives

1 - construction and application of measure of the psychological phenomenon of alienation with the handball players of the excellent degree  
2 - Get level after Allamaaria of the psychological alienation with the handball players Premiership

Showing results levels Allamaaria and analyzed and discussed  
Part V

#### 5.1 Conclusions:

1 - has been reached to build a measure of the psychological alienation handball players excellent class.

2 - I got a sample application in domain (Allamaaria) High-level sample as distributed on five levels (very high - high - medium - very low - low).

3 - researcher concluded that the coach plays a significant role in the psychological state of the players through the guidance of the players and guide them to the right path, including the dictates of them technical guidance and educational sound and by

#### ١. التعريف بالبحث:

#### ١-١ المقدمة وأهمية البحث:

ان مهمة بناء الإنسان هي أفضل رسالة إنسانية تقدمها الأمم باعتباره العنصر الفعال في تقديم العطاء ونقل الإشعاع الفكري والعلمي للحضارات التي تعد من ركائز تقدم الأمم والتربية الرياضية هي إحدى الفروع العلمية والإنسانية التي لا تقتصر مهمتها على تطور المستوى الفني والخططي للألعاب الرياضية او المحافظة على الصحة وحسب ، وإنما هي البناء المتعدد الجوانب للشخصية الرياضية التي يعتمد على التحليل العلمي والدراسة المستفيضة لخصائص نفس الإنسان وجسمه وقابلية استجابته للجهد البدني والنفسيوكيفية البقاء على الفريق يعيش حالة من التكامل والتناسق والالفة ، لان السلوك الإنساني يكمن وراء مجموعة من الحاجات الجسمية والنفسية التي تصاحب الفرد لحين بلوغه الهدف الذي يصبو الوصول إليه . لهذا سعى العلماء ، والباحثون في مجال علم النفس الحديث بالبحث في دقائق جسم الإنسان ومكان انفعالاته النفسية ، و أصبح واضحاً في السنوات الأخيرة ان النظريات والأساليب المنبثقة من علم النفس الرياضي تسهم بفعالية في تحقيق الفوز للرياضيين والفرق الرياضية . ومدى تأثر الرياضة بالحالات النفسية او بمدى تأثير الحالات النفسية على نوع الفعالية الرياضية . إذ أكدت العديد من البحوث والدراسات النفسية الحديثة أن كثيراً من الإخفاقات الرياضية وعدم الحصول على نتائج رياضية جيدة يرجع إلى عوامل وأسباب نفسية كثيرة إذ يختلف الرياضيون من حيث قدراتهم الجسمية والعقلية والنفسية وإمكانياتهم الشخصية في شتى المجالات وطبقاً لمبدأ الفروق الفردية بين الرياضيين في الألعاب الفردية والفرقية<sup>(١)</sup> وهذا يشير الى تزايد العلاقة المتفاعلة بين علم النفس وعلوم الرياضة المختلفة والاعتبار ليس مجرد حالة مرتبطة بمجتمع معين، وإنما هي ظاهرة إنسانية موجودة في مختلف أنماط الحياة الاجتماعية وفي كل الثقافات نتيجة للظروف الاجتماعية والاقتصادية والسياسية التي رافقت

<sup>١</sup> عكلة سليمان الحوري: مبادئ علم نفس التدريب الرياضي ، ط ١، الموصل ، دار ابن الأثير للطباعة والنشر ، ٢٠٠٨ ص ١٥٢.

التحول والتطور الذي طرأ على العالم وأن كانت تختلف قوةً وضعفاً، وضوحاً وغموضاً باختلاف النظم الاجتماعية التي يعايشها فريق (١). لذا فإن ظاهرة الاغتراب ذات ملامح ومظاهر متعددة وهي حالة يشعر بها الفرد بأنه غريب وبعيد عن ذاته يجد من خلالها الفرد أنه غريب عن نفسه ولا يجد صانعاً لعالمه وإعماله وأنه لا يحس بالصورة حقيقية بالمضمون العميق لذاته فهو يشعر بالضعف في قدراته وإمكاناته ويشعر بالعجز عن تحقيق أهدافه (٢) وهذا من شأنه أن يخلق نوع من التفاعل بين اللاعب بقدراته وإمكاناته مع البيئة المحيطة به سواء كانت داخلية أم خارجية لقد كان الاهتمام الرئيس ولا يزال مركزاً على الطاقة الفردية، والجهد والنجاح الفردي فالإنجاز في حد ذاته يبقى هو القيمة الاجتماعية الأصلية للاعبين في الفريق الرياضي. وفي المؤسسات الرياضية المختلفة يقاس الإنجاز على أساس مستوى أداء الرياضي وهناك عوامل كثيرة مؤثرة في مستوى الأداء تسعى هذه الدراسة للخوض في إحدى هذه المجالات وهو المجال النفسي والوصول إلى آليات ترفع من مستوى الأداء . فالخصائص الشخصية للفرد، وظروف المباريات وروحه المعنوية ومدى احساسه بالانتماء تجاه الفريق وزملائه في الفريق جميعها وقد أدرك الباحث على حد علمه، أنه لا توجد دراسات بحثت في نفس موضوع إضافة إلى افتقار المكتبة الرياضية إلى مثل هذه البحوث أملين إن نتطلع من خلاله إلى معرفة ما يحدث للفرد الرياضي من تغيرات انفعالية تساعدنا في الوقوف على الأسباب المؤدية إلى رفع كفاءة أدائه وعطائه ، وليكن عنصراً فعال غير منفصل عن مجتمعه وفريقه ولهو الدور البارز في نجاح فريقه الرياضي.

وهذا شكل دافعاً للتطرق إلى هذا الموضوع دون غيره، بالإضافة إلى ما ستحققه وتتوصل إليه الدراسة من نتائج لها أهميتها ، ويأمل الباحث من خلال هذه الدراسة التوصل إلى نتائج لها مدلولات إيجابية على جوانب مختلفة في العمل التدريبي في التربية الرياضية وستكون حلقة جديدة في سلسلة الدراسات التي سبقتها وتعزز نتائجها ما بدئه الآخرون إذ يمكن من خلالها بيان مدى شعور لاعب كرة اليد بالانتماء إلى مجتمعه الرياضي والاندماج إليه ، أو شعوره بالغرابة والابتعاد عن فريقه كما يمكن ان تفتح هذه النتائج آفاقاً لتطوير الجوانب الإيجابية ومعالجة الجوانب السلبية في الجانب النفسي وبالتالي ستعود بالنفع البناء للحركة الرياضية وكرة اليد خصوصاً كما أنها ستكون ركيزة مهمة لتنمية أبحاث أخرى وفي مجالات رياضية مختلفة.

#### ١-٢ مشكلة البحث:

ان حالة الاغتراب النفسي ذات ملامح ومظاهر متعددة لا يكاد يخلو منها مجتمع من المجتمعات الإنسانية ويعتبر المجتمع الرياضي احد هذه المجتمعات الإنسانية حيث يتفق الكثير من المختصين في مجال علم النفس ان اغلب الرياضيين يشعرون بدرجات مختلفة من الحالات النفسية والتي تؤثر عادة على مستوى أدائهم، وان التفوق في رياضة معينة مرهون الى حد كبير بمدى ملائمة الحالات النفسية للفرد بطبيعة المتطلبات

١ أحمد أبو زيد، الاغتراب، مجلة عالم الفكر، المجلد (١٠)، العدد أبريل، مايو، يونيو، الكويت، وزارة الإعلام، ١٩٧٩، ص ٥

٢ أريك فروم : الاغتراب: ترجمة، حسن محمد حماد. بيروت. المؤسسة الجامعية للدراسات والنشر والتوزيع ١٩٩٥، ص ٢١

والخصائص المميزة لنوع الفعالية فلعبة كرة اليد كباقي الألعاب الأخرى لها خصائصها ومميزاتها التي تتطلب الى قدر كبير من التماسك والتعاون والتواصل المستمر بين لان طبيعة الفعالية من طبيعة وسرعة في الاداء وتغيير مستمر في خطط اللعب مع تغييرات مستمرة للاعبين هذا يحتم على الفريق التماسك والتعاون وصحة التنظيم وقد شعر الباحث بوجود هذه المشكلة (ظاهرة الاغتراب) بين أوساط لاعبي كرة اليد من خلال خبرته الشخصية المتواضعة في هذا المجال، نسبة لملاحظته مجموعة من اللاعبين يعانون من حالات العزلة والانطواء، وما هذه العزلة والانطواء إلا تعبير أو مؤشر عن حالة من حالات الاغتراب فظاهرة الاغتراب التي نحن بصدد دراستها عند لاعبي كرة اليد ذات اهمية ينبغي تناولها بصورة علمية ودقيقة من أجل تحديد مداها والتعرف على حجمها واسبابها نظراً لأهميتها على الفريق ومالها من دور في تنظيم صفوف و تكمن المشكلة التي تحاول هذه الدراسة التصدي لها في أن إغفال الفرق الرياضية لظاهرة الاغتراب .

### ٣-١ أهداف البحث

- ١- بناء وتطبيق مقياس لظاهرة الاغتراب النفسي لدى لاعبي كرة اليد للدرجة الممتازة
- ٢- التعرف على مستوى بعد اللامعيارية في الاغتراب النفسي لدى لاعبي كرة اليد الدرجة الممتازة

### ٤-١ فروض البحث

- ١- وجود مستويات مختلفة لبعء اللامعيارية في الاغتراب النفسي لدى لاعبي كرة اليد الدرجة الممتازة

### ٥-١ مجالات البحث :

١-٥-١ المجال البشري : لاعبو أندية الدرجة الممتازة بكرة اليد للموسم ٢٠١٢-٢٠١٣

١-٥-٢ المجال المكاني : ملاعب وقاعات اندية الدرجة الممتازة بكرة اليد.

١-٥-٣ المجال الزماني : ١٦ / ٢ / ٢١١ الى ٢٤ / ٤ / ٢٠١٣

### ٢- الدراسات النظرية

#### ٢-١ مفهوم الاغتراب النفسي

فالاغتراب من المواضيع المهمة في علم النفس العام وكذلك علم النفس الرياضي ومن مفاهيم علم النفس الرياضي هو العلم الذي يبحث في تنظيم النشاط النفسي والمؤهلات النفسية التي يواجهها الرياضي أثناء التدريب والمنافسات وبيحث في معالجتها وإيجاد الحلول المناسبة لها وبما يحقق النتائج الايجابية المطلوبة<sup>١</sup>. الاغتراب هو ترجمة عربية للكلمة الإنجليزية "Alienation" والتي ترجع إلى الأصل اللاتيني وهو "Alienatio" وهو اسم يستمد معناه من الفعل اللاتيني "Alienare" بمعنى ينقل أو يسلم أو يبعد، وهذا مأخوذ من كلمة لاتينية أخرى هي "Alienus" وهي تعنى الانتماء إلى آخر<sup>(١)</sup> . ولقد استخدم مصطلح الاغتراب

<sup>١</sup> عمر بدران: الاغتراب النفسي لدى طلاب كلية التربية الرياضية بالمنصورة. بحث في جامعة المنصورة، كلية التربية الرياضية، ٢٠٠٧ . ص ٢.

<sup>١</sup> عبد اللطيف محمد خليفة؛ دراسات في سيكولوجية الاغتراب: القاهرة، دار غريب للطباعة والنشر، ٢٠٠٦ ص ٢٣.

استخدامات واسعة ومتنوعة المعاني وفي أكثر من مجال ولكن هناك فكرة واحدة تكمن وراء هذه المعاني المختلفة وهي فكرة الانفصال أو افتقاد الرابطة أو العلاقة التي تصل الفرد بذاته وبالآخرين والتي تصله بالمجتمع<sup>(٢)</sup> نجد إن أول من تناول الاغتراب من وجهة النظر الفلسفية في العصر الحديث في الغرب الفيلسوف الألماني هيغل (Hegel) في القرن الثامن عشر) وهو يعتبر الأب الروحي لهذا المفهوم حيث ورد ذكره في كتابه المعروف بـ(ظاهريات العقل الكلي) فيعام (١٨٠٧) أما الاغتراب عند فروم (Fromm) فهو(نمط من التجربة التي يعيش فيها الإنسان نفسه كغريب بحيث لم يعد الإنسان كمركز لعالمه أو كخالق لأفعاله، بل أن أفعاله ونتائجها تصبح بمثابة سادته الذين يطيعهم<sup>٤</sup>. ويشير (أريكسون, Erikson) الى أن الاغتراب هو الشعور بعدم تعين الهوية أو كما يطلق عليه أزمة الهوية، والتي يعتبرها الأزمة الأساسية التي يمر بها المراهق وهو ينتقل من مرحلة الاعتمادية الطفولية الى استقلالية الكبار<sup>٥</sup>. وقد تم تناول الاغتراب في المجال الرياضي وكما عرفة محمد جسام عرب وحسين علي كاظم في مصطلحات نفسيه الاغتراب(هو حاله يشعر بها الفرد من خلالها بانه غريب وبعيد عن ذاته ولايجد نفسه مؤهلا لعالمه وبيئته واعماله اليومية اي بمعنى لا يحس بصورة حقيقية بالمضمون العميق لذاته فهو يشعر بالضعف في قدراته وامكانياته فضلاً عن عجزه عن تحقيق اهدافه التي يرمي اليها<sup>٦</sup>. ويعرف كامل عبود الاغتراب في المجال الرياضي ((شعور الرياضي بالوحدة والغربة وعدم الإحساس بالمجتمع الذي يعيش فيه وشعوره بالانفصال عن نفسه وعن الرياضيين الآخرين حتى وان وجد بينهم سواء كان في التدريب أو في المنافسة))<sup>٧</sup> إلا إن ما ذكر من أراء لهؤلاء هي تفسر لهذا الموضوع (الاغتراب) والاغتراب في المجال الرياضي من المفاهيم النفسية المتصلة بشخصية الرياضي ويؤثر في مدى استمرار اللاعب في التدريب والمنافسة فاللاعبين الذين يعانون من الاغتراب النفسي معرضون للاضطرابات النفسية والصحية كالقلق المستمر والخوف من المستقبل وعدم الرضا في تدريباتهم ولعبهم في الملعب فضلاً عن فقدانهم القدرة على التخطيط وعدم الاكتراث لان الاغتراب النفسي الرياضي يعرض الرياضي الى الانسحاب والعزلة والعجز وفقدان الهدف مما يؤثر على صحة المنظمة(الفريق) الذي ينتمي إليه. فالرياضيون الذين يعانون من الاغتراب يكونون معرضون للاضطرابات النفسية والصحية كالتوتر والقلق وعدم الرضا عن العمل و إحساسهم بالعجز عن التدريب أو المنافسة وفقدان القدرة على توجيه نشاطهم على وفق ما يخططون له فيصابون نتيجة لذلك بالإحباط وعدم الاهتمام بالأهداف الموضوعية<sup>(٧)</sup>

## ٢-٢ اللامعيارية

<sup>٢</sup> حبيب الشاروني؛ الاغتراب في الذات: (الكويت، مجلة عالم الفكر، المجلد العاشر، العدد الأول، ١٩٧٩) ص ١١٨.

<sup>٣</sup> ريتشارد شاخت: الاغتراب. ترجمة كامل يوسف حسين، بيروت: المؤسسة العربية للدراسات والنشر، ١٩٨٠، ص ٩٧

<sup>٤</sup> أريك فروم: ص ٣٧ مصدر سبق ذكره

<sup>٥</sup> محمد عباس يوسف: الاغتراب والأبداع الفني. القاهرة: دار غريب للطباعة والنشر، ٢٠٠٤، ص ٦٣

<sup>٦</sup> محمد جسام عرب وحسين علي كاظم: علم النفس الرياضي، الطبعة الاولى، ٢٠٠٩، ص ٣١٧

<sup>٦</sup> كامل عبود حسين: بناء وتقنين مقياس الاغتراب لدى بعض رياضيي الألعاب الفردية والفرقية. جامعة بغداد كلية التربية الرياضية، اطروحة

دكتوراه، ٢٠٠٨، ص ٢٥

<sup>٧</sup> عمرو بدران؛ مصدر سبق ذكره. ص ٢.

وهو شعور الفرد بان الوسائل غير المشروعه مطلوبه وانه بحاجة لها لانجاز الاهداف وهذه الحالة تنشأ عندما تتفكك القيم والمعايير الاجتماعية وتفشل فى السيطرة على السلوك الفردى وضبطه. وهذا المعنى مرافق للاغتراب لدى العالم الفرنسى (دوركهايم) يقصد بها" نقص الالتزام بالقيم الخلقية، والانتقاص من قيمة الشرعية، وشعور الفرد أن استخدام الوسائى لغير المشروعة أمر ضروري لتحقيق أهدافه". وتعني عدم تمسك الفرد بالمعايير والضوابط والأعراف الاجتماعية وشعوره بأن الوسائل أو السبل الغير شرعيه مطلوبه وضرورية لانجاز الأهداف وأن تعاكست مع القيم والعادات السائدة. وهذا يعني أهتزاز القيم والمعايير داخل المجتمع لأنهايار الذي يلحق بالبناء الأجماعى وأتساع الهوة بين أهداف المجتمع وقدرة الفرد للوصول اليها مما يؤدي الى أستحسان المعاني والمقاصد الغير مرغوب فيها أجماعياً لتحقيق الأهداف ويشير (سيمان) الى أن هذا البعد يعبر عن (الموقف الذي تتحطم فيه المعايير الاجتماعية المنظمة لسلوك الفرد حيث تصبح هذه المعايير غير مؤثره ولاتؤدى وظيفتها كقواعد للسلوك<sup>٢</sup> ويرى الباحث بان الامعاريه او عدم الالتزام بالمعايير هو فقدان الرياضى الالتزام بالمعايير حيث يسعى الى تحقيق اهدافه بطرق مشروعهاوغير مشروعها ومما تجدر اليه الإشارة هنا بان الرياضى ليس فاقدا للقيم وانما يشعر بان القيم فى المجتمع انها قيم ليست ذات اهميه وضرورية كما يحدث فى محاولة مخالفة القوانين الرياضيه اثناء المباراة والعش فى بعض الحالات وفى حالة الاعتراض على قرارات الحكم وبصورة متواصلة من قبل بعض اللاعبين .

## ٢-٣ اسباب الاغتراب الرياضى

هناك أسباب عديدة تؤدي إلى الاغتراب الرياضى وهذه الأسباب تختلف باختلاف الظروف والشروط التي يشعر معها الرياضى بالاغتراب ويمكن تحديد أهمها بما يلي<sup>(٣)</sup>

١- إن ذات الرياضى وطاقته الإبداعية والإنتاجية تصبح غريبة عنه عندما تصبح ذاته خاضعة لسيطرة الآخرين.

٢- إن الاغتراب يحدث للرياضى إذا ما سائر الرياضى مصلحته الشخصية دونما اهتمام بالاحتياجات والمصالح المشروعة للآخرين ، إذ تصبح الحياة معهم فى إطار جماعة واحدة أمراً مستحيلاً .

٣- إن الاغتراب يحدث للرياضى نتيجة الإحباطات (Frustrations) التي يتعرض لها فى حياته الرياضيه وغير الرياضيه جراء التغيرات التي يتعرض لها ويواجهها فى حياته والتي كثيرا ما يشعر حيالها بالضعف وقلة الحيلة وهنا يشعر الرياضى بخيبة الأمل، ويميل إلى التوارى والانعزال. أو يسلك طريقا تعويظيا شادا فى تحدٍ صارخ للمجتمع وفى كلتا الحالتين يكون غريبا.

٤- إن الرياضى قد يشعر بالاغتراب إن لم تكتمل فديته من خلال رفض التوافق مع المؤسسات الثقافية والرياضيه والاجتماعيه وتوقعات الآخرين.

<sup>١</sup> Seeman, Meliven, : "On The meaning of the Alienation", A.S.R. Vol. 24, December, 1959, p786

<sup>٢</sup> عبد العال، تحية محمد على: العلاقة بين الأغرئاب والتواؤمية لدى الشباب. رسالة ماجستير. كلية التربية جامعة الزقازيق، ١٩٨٩، ص٢٨

<sup>٣</sup> جورج جونريوبتر شياتانكو: الاغتراب، ترجمه: محمود الجاد، القاهرة، دار العالم الثالث، ١٩٩٦، ص١٦.

٥- إن الاغتراب يحدث للرياضي عندما لا تسمح له الظروف بتطوير شخصيته الرياضية من خلال المشاركة في النشاطات والمهرجانات الرياضية بشكل يجسد فيه ذاته.

### ٣- منهجية البحث وإجراءاته الميدانية.

٣-١ منهج البحث . استخدم الباحث المنهج الوصفي بأسلوب المسح ذلك لملاءمته أهداف البحث وطبيعة المشكلة.

### ٣-٢ مجتمع وعينة البحث .

تم اختيار مجتمع البحث بالطريقة العمدية من جميع لاعبي أندية الدرجة الممتازة بكرة اليد والبالغ عددهم ( ١٩٢ ) لاعباً يمثلون (١٢) فريقاً للموسم ٢٠١٢ - ٢٠١٣ .

### ٣-٣ إجراءات بناء المقياسين

هي "مجموعة من الخطوات الأساسية التي يمكن أتباعها عند بناء الاختبار أو المقياس وكيفية الربط بين وحدات المقياس لقياس الجوانب الكلية للمهارة أو السمة أو الصفة أو القدرة"<sup>(١)</sup>، حيث سعى الباحث إلى بناء مقياس الاغتراب النفسي بما يتلاءم مع الأسس العلمية التي انطلق منها موضوع بحثه.

### ٣-٤ المعاملات العلمية للمقياس .

لتأكيد سلامة وعلمية بناء المقياس والكشف عن كفايته لابد من تحليل فقراته .وهنا لابد من توافر شروط اساسية ومهمة لضمان ذلك ، ومن اهم تلك الشروط امتيازه بالصدق والثبات . وهذا ماتؤكدده (دافيدوف) ، اذ تشير الى "انه يجب ان يقيم مصممو الاختبارات الدليل على ثبات وصدق ادواتهم"<sup>(٢)</sup> .

### ٣-٤-١ صدق المقياس

يعد مفهوم الصدق من أكثر المفاهيم الأساسية أهمية في مجال الاختبارات والقياس، فصدق الاختبار يعرف ((بأنه المدى الذي تكون به أداة القياس مقيدة لهدف معين))<sup>٣</sup> الصدق هو مفهوم حاسم في مجال مقياس ويتعلق فيما إذا كان الاختيار يقيس أو لا يقيس ما وضع لقياسه، ويكون الاختبار صادقاً إذا نجح في قياس مدى تحقيق الأهداف التي وضع من أجلها، ويعرف الصدق أيضاً أنه درجة الصحة التي تقترب منها بنجاح تام لقياس ما تريد قياسه.<sup>٤</sup> وصدق الاختيار أو المقياس يشير الى الدرجة التي يمتد إليها في قياس ما وضع من اجله فالاختيار او المقياس الصادق هو الذي يقيسه بدقه كافية الظاهرة التي صمم لقياسها ولا يقيس شيئاً بدلاً منها<sup>(١)</sup> ولصدق انواع عدة عمد الباحث أثنان الى تحقق من من صدق المقياس من خلال :

### أولاً : الصدق الظاهر:

<sup>١</sup> محمد حسن علاوي ومحمد نصر الدين رضوان القياس في التربية الرياضية وعلم النفس الرياضي في القاهرة ،الفكر ر العربي ، ٢٠٠٢، ص٣١٩-٣٢٠.

<sup>٢</sup> ليندال، دافيدوف، مدخل علم النفس، (ترجمة سيد الطواب واخرون)، الرياض، دار المريخ للنشر، ١٩٨٣، ص٥٣٨.

<sup>٣</sup> مروان عبد ايد إبراهيم : الأسس العلمية والطرق الإحصائية للاختبارات والقياس في التربية الرياضية . عمان ، دار الفكر للطباعة والنشر ، ١٩٩٩ ، ص٤٣

<sup>٤</sup> صفوت فرح: المقياس النفسي. القاهرة: دار الفكر العربي، ط١، ١٩٨٠، ص٢٧٠.

<sup>١</sup> محمد حسن علاوي ومحمد نصر الدين: القياس في التربية الرياضية وعلم النفس الرياضي. ١٩٧٩، ص٣٩١.

يحسب هذا الصدق بعد عرضة على عدد من الخبراء في مجال الذي يقيسه الاختبار فاذا قراء الخبراء ان هذا الاختبار يقيس السلوك الذي وضع لقياسه وبذلك يمكن للباحث الاعتماد على فهما الخبراء<sup>٢</sup>. ولقد تحقق هذا النوع من الصدق عندما قام الباحث بعرض المقياس على مجموعة من الخبراء لإقرار صلاحيته وتقدير مدى قياس كل فقرة لمكونات كل مجال وبذلك تم قبول المجالات وال فقرات التي حصلت على موافقة الخبراء وحذفت الفقرات غير الصادقة .

### ثانياً : صدق البناء.

يعد من أكثر أنواع الصدق لملاءمة لبناء المقاييس ويسمى بصدق المفهوم أو صدق التكوين الفرضي لأنه يعتمد على التحقق التجريبي من مدى تطابق درجات الفقرات مع الخاصية أو المفهوم المراد قياسه، ويقصد به مدى قياس المقياس وهو تحليل درجات المقياس استناداً الى بناء الخاصية المراد قياسها في ضوء مفهوم معين<sup>(٣)</sup> وقد تحقق الباحث من صدق البناء في مقياسي البحث من خلال مؤشرات هي :

#### ١- أسلوب المجموعتين المتطرفتين

توصل الية الباحث عن طريق تمييز الفقرات في المقاييسين وقد تم التحقق من ذلك عندما حسبت القوة التمييزية للفقرات بأسلوب المجموعتين المتطرفتين وباستخدام الاختبار التائي فنجد انه تم استخراج الفقرات المميزة واستبعاد الفقرات غير المميزة .

#### ٣-٤-٢ معامل الاتساق الداخلي:

هو قدرة المقياس على تتبع أداء الفرد الفعلي في مجال السمة المراد قياسها<sup>(٤)</sup> ومن المعروف في بناء المقاييس أنه كلما زاد معامل ارتباط الفقرة بالمجموع الكلي كان تضمينها في المقياس يزيد من احتمال الحصول على مقياس أكثر تجانساً<sup>(٥)</sup> وتحقق هذا النوع من الصدق من خلال استخدام قانون الارتباط البسيط ( بيرسون ).

#### ٣-٤-٣ الثبات

يقصد بثبات المقياس او الاختبار هو مدى الدقة والاتقان والاتساق الذي يقيس به الظاهرة " بدرجة عالية من الدقة والاتقان والاتساق والموضوعية فيما وضع لقياسه " ويعد حساب الثبات من خصائص المقياس الجيد لأنه يؤشر اتساق فقرات المقياس في قياس ما يفترض ان يقيسه المقياس.<sup>(٦)</sup> وهناك عدة طرق يمكن من خلالها استخراج معامل الثبات وقد أختار الباحث من بينها طريقتين هما :

اولاً : طريقة التجزئة النصفية .

<sup>٢</sup> مروان عبدالمجيد :مصدر سبق ذكره ص١٣

<sup>٣</sup> عبد الجليل الزوبعي (وآخرون) :الاختبارات والمقاييس النفسية ، الموصل، مطبعة جامعة الموصل، ١٩٨١، ص ٤٣ .

<sup>٤</sup> عبد الرحمن العيسوي: المقياس والتجريب في علم النفس والتربية. الإسكندرية، دار المعارف الجامعية، ١٩٧١. ص٤٦.

(2) Allen , M,x,yen,w.; Introduction to measurement theory : (California , Book .Cole , 1979) p ,125 .

<sup>٥</sup> احمد سليمان عوده ؛ القياس والتقويم في العمليةالتدريسييه ، ط٢ : ( اربد ، دار الأمل ، ١٩٩٣ ) ص٢٣٥ .



لغرض ايجاد معامل ثبات المقياس تم اعتبار طريقة التجزئة النصفية لأنها لا تتطلب وقتاً طويلاً وتتسجم مع المتطلبات وتم اعتماد البيانات التي حصل عليها الباحث والمتعلق بدرجة (١٢٠) لاعباً على مقياس الاغتراب النفسي المتضمن (٩٢)فقرة اذ تم تقسيم المقياس الى جزئين الاول يتضمن درجات الفقرات التي تحمل الارقام الزوجية اذ تم حساب معامل الارتباط البسيط بيرسون الذي بلغ لمقياس الاغتراب النفسي (٠,٨١٢) الا ان هذه القيم تمثل ثبات نصف الاختبار لذا يجب ان يتم تصحيح قيمة معامل الثبات لكي يتعين الاختبار ككل لذا قام الباحث باستخدام معادلة سبيرمان براون بهدف تصحيح معامل الارتباط وبذلك اصبح ثبات المقياس (٠,٨٩٦) لمقياس الاغتراب النفسي وذلك يمكن اعتمادها اداة للبحث

ثانياً : طريقة الفا كرونباخ .

لقد استخدم الباحث هذه الطريقة نظراً " لكونها تُستخدم في أي نوع من أنواع الأسئلة الموضوعية والمقالية"<sup>(٢١)</sup> اذ تم استخراج الثبات بهذه الطريقة من خلال تطبيق معادلة الفا كرونباخ على أفراد عينة البناء البالغة ( ١٢٠ ) لاعب باستخدام الحقيبة الاحصائية ( spss ) اذ تبين أن قيمة معامل الثبات لمقياس الاغتراب النفسي(٠,٩١٠) وهو مؤشر ثبات عالي للمقياس .

٣-٤ - الموضوعية .

الموضوعية هي عدم تأثر الاختبار بتغيير المحكمين وأن يعطي الاختبار النتائج نفسها بغض النظر بمعنى يقيم الاختبار وهذا يعني استبعاد الحكم الذاتي، اذ أنه كلما زادت الموضوعية في التحكيم قلت الذاتية<sup>(٣)</sup>.

٣-٥ التطبيق النهائي للمقياس.

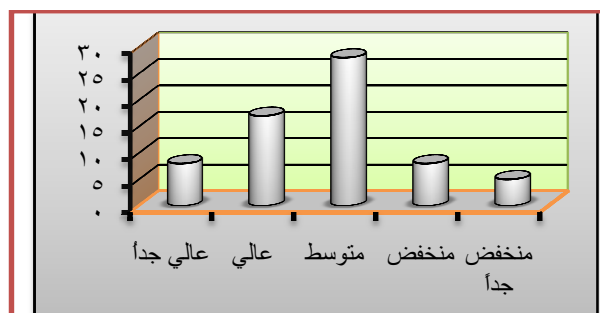
بعد استكمال كل متطلبات وإجراءات التصميم فقد أصبح المقياس جاهزاً للتطبيق بحيث أن مقياس الاغتراب النفسي قد بلغت مجموع فقراته (٩٢ فقرة) توزعت على مجالاته الستة فدطبق المقياس بصورة نهائية ملحق (١) على عينة البحث الرئيسة (٦٦) لاعباً من اندية كرة اليد للدرجة الممتازة للموسم ٢٠١٢ - ٢٠١٣ وبعد تصحيح إجابات عينة التطبيق النهائي على الاستمارات الخاصة بالمقياسين فقد احتسبت الدرجة النهائية لحاصل جمع الدرجات التي حصل عليها المجيب من العينة على الفقرات الايجابية والفقرات السلبية من كل مقياس.

#### ٤-١ عرض نتائج مستويات مجال اللامعيارية وتحليلها ومناقشتها

الشكل (١)

مستويات مقياس مجال اللامعيارية

<sup>٢</sup> صالح ارشد العقيلي و سامر محمد الشايب : التحليل الاحصائي باستخدام البرنامج (Spss) ، ط١ ، عمان ، دار الشروق للنشر ، ١٩٨٨ ، ص٢٨٢  
<sup>٣</sup> محمد صبحي حسنين : القياس والتقويم في التربية البدنية والرياضية ، ج١ ، ط٣ ، القاهرة ، دار الفكر العربي ، ١٩٩٥ ، ص٢٠٢ .



( )

يبين الدرجات الخام والمستويات والعدد والنسبة المئوية لمقياس الاغتراب النفسي

المستويات	الدرجة الخام	العدد	النسبة المئوية
عالي جداً	-		□ , %
عالي	-		□ , %
متوسط	-		□ , %
منخفض	-		□ , %
منخفض جداً	-		□ , %

إذ يُظهر الشكل ( ) الذي يمثل مستويات الاغتراب النفسي لدى لاعبي كرة اليد الدرجة الممتازة وقد توزعت العينة على عدة مستويات إذ يبين الجدول ( ) ان اللاعبين الذين بلغوا مستوى عالي جداً عددهم ( ) لاعب أي ما نسبته ( □ , % ) والمستوى عالي ( ) لاعب أي ما نسبته ( □ , % ) والمستوى متوسط ( ) لاعب أي ما نسبته ( □ , % ) والمستوى منخفض ( ) لاعب أي ما نسبته ( □ , % ) والمستوى منخفض جداً ( ) أي ما نسبته ( □ , % )

ويعزو الباحث هذا التباين بان بعض اللاعبين غابت لديهم بشكل كبير القيم والمعايير والقواعد التي تحكم الفريق واحساسهم بان الوسائل الغير مشروعته مطلوبة في الرياضة لأنه بحاجة اليها لإنجاز اهدافهم حتى لو كان ذلك على حساب الغير فالبعض يوافق القول بان الغاية تبرر الوسيلة حيث كانت رؤيتهم بان اللاعب المتحاييل هو الذي يحقق المطلوب وتنش احالة اللامعيارية عندما تتفكك القيم والمعايير وتفشل السيطرة على السلوك وضبطه وهذا لمعنى مرافق للاغتراب ويطلق على اللامعيارية بعض الاحيان (تلاشياً لمعايير) لشعور اللاعبين بعدم فهمهم للمعايير الاجتماعية التي تحكم قواعد الفريق وقواعد اللعبة) ومما تجدر الاشارة اليه بان المغتراب في المجال الرياضي غابت عنها للامعيارية بسبب اعتقاد بان الفوز والتفوق يأتي باي اذ حتى لو كان تغيير مشروعته. حيث تصبح هذه المعايير غير مؤثر ولاتودي وظيفتها كقواعد للسلوك وهذا يعني الوصول الى الحالة تغيب فيها القيم في خضم الرغبات واشباع الحاجات باي وسيلة ( الغش في الرياضة يعني السلوكيات سواء كانت لفظية مركبة مجتمعة والتي تهدف الى تحقيق الفوز عن طريق غير شرعي وهذا يعني انتهاك وخرق للقوانين ومبدأ المساوات في الفرص المتاحة والعدالة في التنافس وقد يكون مخافة القوانين

واضحة للعيان ويحاسب عليها ولكن المشكلة ان في الغالب عملية مخالفة القوانين والغش هي عملية مخفية وغير واضحة ولا يعرفها سوى اللاعبين وقد يكون فقط الشخص القائم بها يعرفها فقط ويعرف انه يخالف وينتهك لقوانين وروح المنافسة وقد تكون هنا كمخالفات مخطط لها مسبقا مثلا لضرب المتعمد لبعض اللاعبين اثناء المنافسة او استخدام لبعض الالفاظ والاساليب المشينة من وراء الحكم وقد يكون هنا كمخالفات من قبل الحكم وعدم حيادتيه ونزاهته مما يجعل عدم العدالة في القرارات والانحياز الى الفريق الاخر اثر كبير على اللاعبين او في حالة الخطأ الغير المتعمد ايضا يدفع في اللاعب الى اتخاذ اسلوب التعويض من  $a$  ايجاد العدالة في المنافسة وهو اسلوب اللامعيارية ومخالفة القوانين لتحقيق الفوز بالمنافسة . وهذا ما اشار ( خير الدين عويس) ان الفوز هدف محوري للرياضة ولكن عندما يصبح هو الهدف الاساسي وتهميش بقية الاهداف الاخر بجانبنا هنا يكمن خطر السقوط في اللامعيارية وقبول الغش والخداع وكسر القواعد والتحايل على القوانين ولوائح بلتدريب اللاعبين على اساليب التحايل على المنافس والحكم لتحقيق الكسب غير المشروع.<sup>1</sup>

## ٥- الاستنتاجات والتوصيات

### ٥-١ الاستنتاجات:

في ضوء نتائج البحث الحالي يمكن استخلاص النتائج الآتية:

- ١- تم التوصل إلى بناء مقياس الاغتراب النفسي لدى لاعبي كرة اليد الدرجة الممتازة .
- ٢- حصلت عينة التطبيق في مجال ( اللامعيارية) على المستوى عالي إذ توزعت العينة على خمسة مستويات هي (عالي جداً - عالي - متوسط - منخفض جداً - منخفض).

٣- استنتج الباحث ان المدرب يؤدي دوراً كبيراً في الحالة النفسية للاعبين من خلال توجيه اللاعبين وإرشادهم إلى الطريق الصحيح بما يمليه عليهم من توجيهات فنية وتربوية سديدة وبحكم علاقتهم بهم.

### ٥-٢ التوصيات:

- ١- اعتماد المقياس الحالي الذي صممه الباحث للكشف عن مستوى الاغتراب النفسي لدى لاعبي كرة اليد
- ٢- يمكن الانتفاع من نتائج تطبيق المقياسين على عينة كبيرة من اللاعبين في إعطاء صورة واضحة ودقيقة على الوضع العام لأداء المدربين واللاعبين ومستوى الاغتراب لديهم امام الهيئات لإدارات الأندية الرياضية بغية الاستفادة منها في المستقبل.
- ٣- ضرورة التأكيد على أهمية العلاقات الاجتماعية بين المدربين واللاعبين وخلق المناخات المطلوبة لتطوير هذه العلاقات من قبل الهيئات الادارية.
- ٤- على المدرب ان لا يهمل تطبيق القانون اثناء التدريب والمباريات التجريبية لان ذلك سوف يحصن اللاعب نفسياً اثناء المنافسة من خلال تطبيق القانون بالمنافسة .

## المصادر

<sup>١</sup> خير الدين علي عويس وعصام الهلالي: الاجتماع الرياضي. القاهرة، دار الفكر العربي، ١٩٩٧، ص ٢٠١

## العربية

- عكلة سليمان الحوري :مبادئ علم نفس التدريب الرياضي □ الموصل ، دار ابن الأثير للطباعة والنشر ، ٢٠٠٨ ص ١٥٢.
- أحمد أبو زيد،: الاغتراب، مجلة عالم الفكر، المجلد (١٠)، العدد أبريل، مايو، يونيو، الكويت، وزارة الإعلام: ١٩٧٩
- أريك فروم : الأغرئاب: ترجمة، حسن محمد حماد. بيروت. المؤسسة الجامعية للدراسات والنشر والتوزيع. ١٩٩٥
- عمر بدران: الاغتراب النفسي لدي طلاب كلية التربية الرياضية بالمنصورة بحث في جامعة المنصورة، كلية التربية الرياضية، ٢٠٠٧
- حبيب الشاروني؛ الاغتراب في الذات: (الكويت، مجلة عالم الفكر، المجلد العاشر، العدد الأول، ١٩٧٩
- عبد اللطيف محمد خليفة؛ دراسات في سيكولوجية الاغتراب: القاهرة، دار غريب للطباعة والنشر، ٢٠٠٦
- ريتشارد شاخت: الاغتراب. ترجمة كامل يوسف حسين، بيروت: المؤسسة العربية للدراسات والنشر: ١٩٨٠
- محمد عباس يوسف : الأغرئاب والأبداع الفني. القاهرة : دار غريب للطباعة والنشر ٢٠٠٤
- محمد جسام عرب وحسين علي كاظم :علم النفس الرياضي :الطبعة الاولى :٢٠٠٩
- كامل عبود حسين: بناء وتقنين مقياس الاغتراب لدى بعض رياضيي الألعاب الفردية والفرقية. جامعة بغداد كلية التربية الرياضية اطروحة دكتوراه. ٢٠٠٨
- عبد العال، تحية محمد علي: العلاقة بين الأغرئاب والتواؤمية لدى الشباب. رسالة ماجستير. كلية التربية جامعة الزقازيق ١٩٨٩
- جورج جونريو بترشياتانكو: الاغتراب:ترجمه:محمود الجاد القاهره.دار العالم الثالث.١٩٩٦
- محمد حسن علاوي ومحمد نصر الدين رضوان : القياس في التربية الرياضية وعلم النفس الرياضي ، القاهرة ، دار الفكر العربي ، ٢٠٠٢.
- ليندا. .دافيدوف. مدخل علم النفس،(ترجمة سيد الطواب واخرون)،الرياض ،دار المريخ للنشر،١٩٨٣
- مروان عبد المجيد إبراهيم : الأسس العلمية والطرق الإحصائية للاختبارات والقياس في التربية الرياضية . عمان ، دار الفكر للطباعة والنشر ، ١٩٩٩ ٤٣
- صفوت فرح: المقياس النفسي. القاهرة: دار الفكر العربي، ط١: ١٩٨٠ ٢٧٠.
- محمد حسن علاوي ومحمد نصر الدين: القياس في التربية الرياضية وعلم النفس الرياضي. ١٩٧٩

- عبد الجليل الزوبعي ( وآخرون ) : الاختبارات والمقاييس النفسية ، الموصل ، مطبعة جامعة الموصل ( ١٩٨١ )
  - عبد الرحمن العيسوي: المقياس والتجريب في علم النفس والتربية. الإسكندرية، دار المعارف الجامعية، ١٩٧١.
  - احمد سليمان عوده ؛ القياس والتقويم في أعملهاالتدريسييه . ط٢ : ( اريد . دار الأمل . ١٩٩٣ .
  - صالح ارشد العقيلي و سامر محمد الشايب : التحليل الاحصائي باستخدام البرنامج ( Spss ) ( ١ ) ، عمان ، دار الشروق للنشر ، ١٩٨٨ .
  - ( ) محمد صبحي حسنين : القياس والتقويم في التربية البدنية والرياضية ، ج١ ( ٣ ) ، القاهرة ، دار الفكر العربي ، ١٩٩٥
  - خيرالدين علي عويس وعصام الهلالي : الاجتماع الرياضي . القاهرة. دار الفكر العربي . ١٩٩٧ .
- المصادر الاجنبية**
- <sup>1</sup>Seeman, Meliven, : "On The meaning of the Alienation", A.S. . Vol. 24, December, 1959
  - Allen , M,x,yen,w.; Introduction to measurement theory : (California , Book .Cole , 1979.

### ملحق (١)

#### المقياس بصيغته النهائية

#### عزيزي اللاعب تحية طيبة:

بين يديك استمارة استبيان(الاغتراب النفسي وعلاقته بصحة المنظمة(الفريق) لدى لاعبي كرة اليد الدرجة الممتازة) ونظرا لكونكم من المعنيين بهذا البحث لذا يرجى قراءة التعليمات أدناه وبعدها قراءة الاستبيان بدقة والاجابة عليها بكل صدق وموضوعية خدمةً للبحث العلمي ، شاكرين تعاونكم في مجال الحركة الرياضية والعلمية .

١- الاغتراب النفسي: هو شعور اللاعب بالعزلة والضياع والوحدة وانفصاله عن ذاته وأفعاله ورفضه القيم والقوانين بحيث يشعر بأنه غريب ولا يجد نفسه صانعا لعالمه وإعمالها وانه لا يحس بصورة حقيقية مضمون العميق لذاته فهو يشعر بالضعف في قدراته وإمكاناته ويشعر بالعجز .

٢- صحة المنظمة: بأنها قدرة المنظمة على التكيف مع البيئة المحيطة بها، وإيجاد الانسجام بين أعضائها، والقدرة على تحقيق أهدافها بكفاءة وفاعلية، بحيث يعمل الجميع في المنظمة بصورة متناسقة لكي تكون المنظمة صحية.

**التعليمات :**

١. عدم كتابة الاسم .
٢. إن إجاباتكم ستحظى بسرية تامة ولن يطلع عليها أحد سوى الباحث .
٣. ضرورة الإجابة بصراحة ودقة عن فقرات المقياس .
٤. عدم ترك أية فقرة من فقرات المقياس بدون إجابة لأنها ستهمل .
٥. التأشير بعلامة ( √ ) أمام الفقرة التي تناسب وجهة نظرك وتحت واحدة من نقاط السلم المناسب الموجودة في الاستمارة وكما في المثال ادناه :

ت	الفقرات	تنطبق علي تماماً	تنطبق علي كثيراً	تنطبق علي قليلاً	تنطبق علي أحياناً	لا تنطبق علي
	افضل عدم الالتزام بقواعد اللعب					√

اسم النادي

المحافظة

#### الاغتراب النفسي

ت	المفكرة	تنطبق علي دائماً	تنطبق علي غالباً	تنطبق علي أحياناً	تنطبق علي نادراً	لا تنطبق علي ابداً
١	اجد صعوبة من معرفة الصحيح من الخطأ					
٢	المشكلات التي تواجهني في الفريق اكبر من طاقتي					
٣	اشعر بالعجز امام مواقف تحدث لي في الفريق					
٤	اشعر إنني لا استطيع تقديم أي خدمة لأعضاء الفريق					
٥	اضطر كثيراً للتنازل عن آرائي وأفكاري					
٦	افشل في تحقيق ما أريده					
٧	استطيع إن أساهم في تحقيق الفوز					
٨	اشعر بعدم رضا المدرب عني رغم الأداء الجيد الذي أحققه					
٩	أكون بأفضل حالاتي في الأداء الحركي عندما يرضى المدرب عني					
١٠	اشعر بالانكسار وفقدان الأمل					

					ليس لدي هدف أحققه مع فريقي	١١
					اشعر بان قدراتي المهاريهوالبدنيه في هبوط مستمر	١٢
					اعتقد إنني سأصبح عضو ناجحا لو إعطاني المدرب الفرصة المناسبة	١٣
					اشعر بالإحباط بسبب الفشل المتكرر للفريق	١٤
					اشعر بالعجز كلما اقترب موعد المنافسة	١٥
					ارغب في خوض المنافسات التي تظهر تفوقي	١٦
					اشعر بالخوف والارتباك عندما لعب امام جمهور كبير	١٧
					أتوقع الهزيمة قبل ان تبدأ المباراة	١٨
					افكر عند الفشل في إحدى المبارياتالى ترك اللعب	١٩
					أتخلص من الكرة بأسرع وقت ممكن لان مهارتي غير جيدة —	٢٠
					لا يوجد لي مثل أحتذي به	٢١
					أحاول تحقيق أهدافي حتى لو كانت بطرق غير مشروعة	٢٢
					افضل عدم الالتزام بقواعد اللعب	٢٣
					اعتقد بان اللاعب المتحاييل هو الذي يحقق المطلوب	٢٤
					لا اجد من يفرق بين اللاعب المجد مع اللاعب غير المجد	٢٥
					بعض الرياضيين يرون الخداع نوع من الذكاء	٢٦
					أرى تغليب القيم المادية على القيم الأخلاقية	٢٧
					لا ضير في تحقيق اهدافي على حساب الآخرين	٢٨
					لا أحب الانصياع إلى قيم وقواعد الفريق	٢٩
					لأمانع من استغلال الغير من اللاعبين	٣٠
					لا أحب إلحاق الأذى باللاعبين المنافسين	٣١
					اشعر بان حياتي مع الفريق تحكمها المعايير والقيم	٣٢
					التزامي بقواعد ومواعيد التدريبات تزيد من تفاهمي مع اللاعبين	٣٣
					لا توجد معايير اجتماعية واضحة يمكن الاعتماد عليها في الرياضة	٣٤
					لا داعي للتمسك بالقيم في المجال الرياضي	٣٥
					لا اخالف القيم والمعايير لكي أتفوق على غيري	٣٦
					أوافق على القول بان الغاية تبرر الوسيلة حتى لو كانت غير مشروعة	٣٧

٣٨	أهتم بمصلحتي قبل مصلحة الفريق -
٣٩	اشعر بعدم وجود معنى لتواجدي في الفريق
٤٠	اشعر بان الوقت الذي اقضيه في التمرين مضيعة للوقت
٤١	اشعر بان الفوز الذي يحققه الفريق لا معنى له
٤٢	إننا مستمتع في تواجدي في الفريق
٤٣	أرى أن كرة اليد شي مثير يستدعي الاستمرار في مزاولتها
٤٤	أشعر بان مستقبلي الرياضي غير واضح
٤٥	أوظب على التدريب بجدية لأكون ناجحاً
٤٦	لا أهتم بين كوني أساسيا أو اجلس على مسطبة البدلاء
٤٧	ليس لدي رغبة في التفوق والانجاز بكرة اليد
٤٨	اعتقد إن النجاح يتأسس على الكفاح والمثابرة
٤٩	ابتعد عن الجدية في التدريب
٥٠	لا احاسب نفسي عما قمت به من أخطاء
٥١	اغضب عندما يفقد لاعب من فريقي الكرة
٥٢	ليس لديه الحماس الكافي في التدريب
٥٣	لا أجد متعة في خوض المنافسات
٥٤	أرى أن قدرتي تؤهلني لتقديم أفضل أداء في المنافسات
٥٥	اشعر بالإهمال من قبل أعضاء الفريق
٥٦	اشعر بعدم وجود هدف واضح للتدريب .
٥٧	اشعر بالوحدة حتى لو كنت بين أعضاء الفريق
٥٨	افضل عدم اطلاع احد على أمور حياتي
٥٩	اشعر بان اللاعبين لا يفهموني
٦٠	اشعر بانني وحيد بين أعضاء الفريق الذي للعب اله
٦١	لا اهتم كثيراً بما يحدث للأخريين خيرا كان أم شرا
٦٢	تتسم علاقتي مع اللاعبين بالوئام و الالفه
٦٣	اشعر بانني غير محبوب بين اللاعبين
٦٤	اشارك اللاعبين في أفراحهم واحزانهم
٦٥	اتصف بروح التعاون والتسامح مع اللاعبين
٦٦	أحب إن أتدرب بمفردي
٦٧	احتاج الى من يشجعني عندما أقوم بأداء جيد
٦٨	استشر زملائي في بعض الأمور
٦٩	اشعر بان زملائي والمدرّب راضين عن أدائي



					لا اجامل اللاعبين الجدد في الفريق	٧٠
					استطيع كسب ثقة الآخرين	٧١
					اهتم باللاعبين الآخرين وأعاملهم بأدب واحترام	٧٢
					لا أجد الانسجام في علاقتي مع المدرب	٧٣
					لا اشعر بالارتياح لوجود التقارب بين اللاعبين -	٧٤
					اشعر بانني أعامل كشيء وليس كإنسان	٧٥
					اشعر بقيمة الجهد الذي أبذله مهما كان بسيطاً	٧٦
					انخفاض مستوى أدائي لعدم إحساسي بقيمة ما أقوم به	٧٧
					اشعر إنني اعامل حسب قيمة عقدي النقدي	٧٨
					يبتابني إحساس بان أهدافي ليست لها قيمة	٧٩
					لا تغمرني الفرحه عندما أحقق النجاح	٨٠
					اشعر بان أرائي ليست لها قيمة بين أعضاء الفريق	٨١
					لا اشعر بقيمة الأعمال التي أقوم بها في الفريق	٨٢
					اشعر بان اللاعبين سلعة تباع وتشتري	٨٣
					اشعر بان الإنسان أعلى قيمة في الحياة	٨٤
					اشعر بالرضا عن نفسي في الملعب	٨٥
					لا أهتم عندما يعلق الجمهور على أدائي	٨٦
					ليس لدي الرغبة في التفوق والانجاز	٨٧
					أشعر بأنني لا أستطيع أنجاز أهدافي بالتدريب أو بالمنافسة	٨٨
					الكلمات المشجعة من المدرب تؤدي الى ارتفاع مستواي	٨٩
					اشعر بقله الاهتمام الإعلامي بفريقي ولعبتي	٩٠
					أنا واثق من قدرتي على تحقيق الفوز في المباراة	٩١
					تشجيع عائلتي لي يشعرنني بقيمة عملي الرياضي	٩٢